

宗像市統計書

平成 2 6 年 版

宗 像 市

発 刊 に よ せ て

平成26年版宗像市統計書を刊行いたします。

宗像市統計書は、各分野の関係機関に資料提供のご協力をいただきながら、人口、経済、社会、文化など基本的な統計資料を収録し、市行政の基礎資料、関係機関の研究や計画立案、さらに市民の皆様の日常資料としても広く活用していただけてきました。

編集にあたっては、可能な限り最新の資料を収録し、内容の充実に努めておりますが、なお不備な点につきましては、今後とも皆様からのご意見をいただきながら、よりよい統計書として改善してまいりたいと考えております。

また、本書のデータは、市ホームページ上で公開していますのでご活用ください。

最後になりましたが、本書の刊行にあたりまして、貴重な資料の提供と格別のご協力をいただきました関係各位に対し、厚くお礼申し上げますとともに、引き続き変わらぬご指導・ご協力を切にお願いいたします。

平成27年5月

宗像市長 谷 井 博 美

利用される方へ

- 1 この統計書は、宗像市の各分野にわたる基本的な統計資料を収録したものです。また、近年の行財政改革の視点から前年統計書から利用度が低いと思われるデータを削除し、スリム化を図っています。
- 2 統計表の一般的説明及び注釈は各統計表の頭注に掲げています。
- 3 統計数値は宗像市を区域とするもので、例外的に資料提供機関の所轄に関わるものは頭注に掲げています。
- 4 数値の単位は原則として各統計表の右上に明記していますが、一見して明らかなものは省略しています。
- 5 資料の出所については各統計表の右下に明記し、報告書などによる場合はその書名を掲げています。(名称等は3月末日のものを使用)
- 6 統計表中「年次」とあるのは年間(1月～12月の暦年)、「年度」とあるのは年間(4月～翌年3月の会計年度)を示しています。また、静態統計の調査時点は、各統計表の右上に明記しています。
- 7 統計表中の用法は、次のとおりです。
 - 「0」……該当数字を四捨五入した結果単位に満たないもの
 - 「-」……皆無または該当数字のないもの
 - 「…」……資料がないか不明のもの
 - 「X」……統計法第14条により数値を秘匿したもの
 - 「 」……減少
- 8 この統計書に収録した統計資料について、ご質問・ご不明な点がある場合、または詳細な資料が必要な場合は、各統計表の出所機関または宗像市経営企画部経営企画課(TEL 0940-36-1192)にご照会ください。

目 次

1	土地・気象	
1-1	市役所の位置	1
1-2	位置および広ぼう	1
1-3	地目別土地状況	1
1-4	都市計画用途地域別面積	2
1-5	気象概況	2
2	人 口	
2-1	年度別人口動態	3
2-2	住民基本台帳人口	4
2-3	年齢（5歳階級）および男女別（住基）人口	5
3	国勢調査	
3-1	国勢調査人口の推移	6
3-2	年齢（5歳階級）・男女別人口	7
3-3	産業大分類・男女別就業者数	8
3-4	労働力状態（3区分）・男女別15歳以上人口	9
3-5	労働力状態（6区分）・男女別15歳以上人口	9
3-6	人口集中地区(DID)人口、世帯数および面積	10
3-7	昼間人口と夜間（常住）人口	10
4	市民経済計算	
4-1	市内総生産および市民所得	11
4-2	経済活動別市内総生産	11
5	事業所・商工業	
5-1	産業(大分類)・従業員規模（8区分）別事業所数及び従業者数（民営）	12
5-2	工業の推移	14
5-3	産業(中分類)別 事業所数・従業者数・製造品出荷額等の推移	14
5-4	産業(中分類)別 卸売業・小売業事業所数	15
5-5	産業(中分類)別 卸売業・小売業年間販売額	15
6	農林水産業	
6-1	総農家数及び経営耕地面積	16
6-2	経営耕地面積規模別農家数（販売農家）	16
6-3	年齢別世帯員数（農家人口）	16
6-4	水田(作付可能)面積	17
6-5	農作物作付面積	17
6-6	農作物収穫量	18
6-7	農地法第3条の農地移動の総括(農用地利用増進事業含む)	19
6-8	農地転用の許可・届出件数と面積	19
6-9	農地法第4条および第5条許可・届出分の用途別転用状況	19
6-10	漁業経営体数・船数および漁獲高	20
6-11	魚種別陸揚高	21
7	観 光	
7-1	観光入込状況	22
7-2	宗像市観光物産館（道の駅むなかた）利用状況	22
7-3	大島海洋体験施設（うみんぐ大島）利用状況	22
7-4	正助ふるさと村利用状況	22
8	電気・水道	
8-1	電灯・電力の需要状況	23
8-2	給水状況	23
8-3	上水道普及状況	23
9	運輸・通信	
9-1	J R各駅の1日当たりの乗降人員数	24
9-2	コミュニティバス（ふれあいバス）乗車人数	24
9-3	市営渡船の利用状況	25
9-4	自動車保有台数	25
9-5	軽自動車・二輪車・原動機付自転車保有台数	26
9-6	郵便関係施設数	26

10 建設・住宅・道路

10-1	公園の状況	27
10-2	国・県・市道別の道路状況	27
10-3	公共賃貸住宅管理戸数	27
10-4	都市計画道路(街路)の整備状況	28
10-5	交通安全施設の整備状況	28
10-6	課税家屋の状況(その1)家屋の棟数および床面積	29
	課税家屋の状況(その2)用途別木造家屋の棟数および床面積	29
	課税家屋の状況(その3)構造・用途別非木造家屋の棟数および床面積	29

11 民生・労働・社会保障

11-1	民生委員児童委員数	30
11-2	母子、寡婦相談件数	30
11-3	家庭児童相談室相談件数	31
11-4	発達支援センター相談件数	31
11-5	地域職業相談室相談件数	31
11-6	女性参画状況	32
11-7	男女共同参画推進課相談者数・相談件数	32
11-8	市民活動交流館(メイトム宗像)利用状況	33
11-9	宗像市消費生活センター利用状況	33
11-10	社会福祉施設	34
11-11	保育所の概況	34
11-12	保育所の状況	35
11-13	一般共同募金および日赤社費状況	36
11-14	身体障害者数	36
11-15	国民健康保険給付状況	37
11-16	国民健康保険税徴収状況	37
11-17	生活保護費	38
11-18	生活保護の世帯数および人員数	38

12 保健・衛生

12-1	医療施設数	39
12-2	急患センター診療状況	39
12-3	死因別死亡数	39
12-4	献血の状況	39
12-5	予防接種の状況	40
12-6	環境衛生関係施設数	40
12-7	食品衛生関係施設数	41
12-8	ごみ処理状況	41
12-9	分別収集・拠点回収ごみ量	41
12-10	し尿処理状況	42
12-11	下水道普及状況	42

13 教育・文化

13-1	市内の学校等の状況	43
13-2	小中学校児童生徒数の推移	43
13-3	幼稚園の状況	44
13-4	小学校の状況	44
13-5	中学校の状況	44
13-6	高等学校の状況	45
13-7	大学の状況	45
13-8	中学校卒業後の進学および就職動向	46
13-9	図書館の利用状況	46
13-10	宗像ユリックス利用状況	47
13-11	市民体育館利用状況	47
13-12	海の道むなかた館利用状況	47
13-13	社会教育施設数	47
13-14	市内の指定文化財	48

14	警察・消防・安全	
14-1	交通事故発生状況	49
14-2	交番別交通事故状況	49
14-3	年齢別交通事故発生状況	50
14-4	車種別交通事故発生状況	50
14-5	少年非行	50
14-6	刑法犯罪発生件数	51
14-7	特別法令違反検挙件数・人数	51
14-8	火災状況	52
14-9	出火原因別火災件数	52
14-10	消防職員および消防施設数	53
14-11	救急事故出動件数	53
14-12	救急事故搬送人員数	53
15	司法	
15-1	簡易裁判所刑事事件（事件別）新受人員数	54
15-2	簡易裁判所刑事訴訟事件（通常事件）処理状況	54
15-3	簡易裁判所民事事件（事件別）新受件数	54
15-4	簡易裁判所民事訴訟事件処理状況	54
15-5	簡易裁判所民事調停事件処理状況	55
15-6	登記事件の処理状況	55
16	行財政	
16-1	市職員数	56
16-2	公職選挙の投票状況	57
16-3	公職選挙の党派別得票数および得票率	57
16-4	投票区別投票者数	58
16-5	市の財産	59
16-6	普通会計歳入の推移	59
16-7	普通会計歳出（目的別および性質別）の推移	60
16-8	普通会計決算の推移	61
16-9	市税徴収状況	62
16-10	税目別市税収入の推移	62
16-11	都市計画税の用途別状況	63
16-12	財政力指数等	63
16-13	市債（現債高）の状況	63
16-14	特別会計決算の推移	64
16-15	企業会計決算の推移	64
17	附録	
17-1	町丁・字別面積	65
17-2	行政区別総人口・高齢化率	66
17-3	ホームページアクセス件数	68
	宗像市機構図	69

1 土地・気象

1-1 市役所の位置

所在	標高	東経	北緯
宗像市役所 東郷一丁目1番1号	7.8m	130° 32' 26"	33° 48' 20"

資料：国土交通省国土地理院

1-2 位置および広ぼう

方位	地点	経緯度	距離	面積
極東	吉留猿田峠	東経 130° 38' 北緯 33° 47'	東西	
極西	(本土) 神湊草崎	東経 130° 28' 北緯 33° 51'	(本土) 14.8km	119.91km ²
	(含む島嶼) 沖ノ島	東経 130° 06' 北緯 34° 14'		(含む地島) 1.62km ² 勝島 0.21km ²
極南	大穂(福津市見坂峠付近)	東経 130° 33' 北緯 33° 45'	南北	大島 7.21km ²
極北	(本土) 鐘崎鐘ノ岬	東経 130° 31' 北緯 33° 53'	(本土) 15.4km	沖ノ島 0.97km ²
	(含む島嶼) 沖ノ島	東経 130° 06' 北緯 34° 15'		

資料：国土交通省国土地理院

1-3 地目別土地状況

(各年1月1日現在、単位：ha)

年次	総数	田	畑	宅地	山林	池沼	原野	雑種地	その他
平成 17年	11,965	1,929	1,059	1,594	3,797	6	750	716	2,114
18	11,965	1,925	1,052	1,581	3,839	6	745	702	2,115
19	11,965	1,921	1,048	1,587	3,834	6	744	703	2,122
20	11,966	1,915	1,044	1,597	3,830	6	744	707	2,123
21	11,966	1,910	1,038	1,605	3,831	6	745	706	2,125
22	11,966	1,906	1,037	1,613	3,829	6	745	703	2,127
23	11,966	1,902	1,035	1,619	3,831	6	746	699	2,128
24	11,966	1,892	1,026	1,620	3,833	6	738	702	2,149
25	11,966	1,872	1,012	1,622	3,837	6	737	697	2,183
26	11,991	1,852	999	1,610	3,833	6	685	796	2,210

資料：経営企画部税務課「固定資産概要調書」

1-4 都市計画用途地域別面積

最近の用途地域の決定告示は、平成20年8月4日、平成21年12月1日、平成22年6月10日、平成23年4月25日である。
平成4年の都市計画法・建築基準法の一部改正に伴い、平成6年9月に現在の9種類の用途地域に定められた。

(各年4月1日現在、単位：ha)

年次	指 定	第一種	第二種	第一種	第一種	第二種	準住居	近 隣	商 業	準工業
	全区域	低層住居 専用地域	低層住居 専用地域	中高層住居 専用地域	住 居 地 域	住 居 地 域	地 域	商 業 地 域	地 域	地 域
平成 17 年	1,823	1,129	55	104	279	73	34	30	45	74
18	1,823	1,129	55	104	279	73	34	30	45	74
19	1,823	1,129	55	104	279	73	34	30	45	74
20	1,834	1,134	55	104	279	79	34	30	45	74
21	1,834	1,134	55	104	279	79	34	30	45	74
22	1,834	1,133	55	104	280	79	34	30	45	74
23	1,834	1,134	55	104	280	78	34	30	45	74
24	1,834	1,134	55	104	280	78	34	30	45	74
25	1,834	1,134	55	104	280	78	34	30	45	74
26	1,834	1,134	55	104	280	78	34	30	45	74

旧大島村は、都市計画区域外

資料：都市建設部都市計画課

1-5 気象概況

平均気温は毎時24回の測定値から1日の平均値を出し、各月平均値、各年平均値を算出した。

気温、総降水量は福岡管区気象台「福岡県気象月報」から、平均湿度、天気日数は宗像地区消防本部「気象月報」の資料による。

年・月	気 温 ()			平均湿度 (%)	総降水量 (mm)	天 気 日 数 (日)				
	平均	最高 (平均)	最低 (平均)			晴	曇	雨	雪	霧
平成 17 年	16.0	20.1	11.8	79.0	1,211	169	157	38	1	-
18	15.9	19.9	11.9	76.8	2,048	178	116	68	3	-
19	16.5	20.8	12.2	73.6	1,436	197	132	35	1	-
20	15.9	19.9	11.9	75.4	1,546	193	127	43	3	-
21	15.8	20.1	11.6	78.4	1,600	184	139	40	2	-
22	16.0	20.3	11.8	80.5	1,936	169	155	40	1	-
23	15.7	19.8	11.6	81.0	1,909	138	185	36	6	-
24	15.5	19.6	11.6	80.8	1,817	133	199	32	2	-
25	16.1	20.3	11.9	78.5	1,800	182	141	40	2	-
26	15.6	19.9	11.5	79.1	1,660	168	162	35	-	-
26年 1 月	6.1	10.7	1.3	71.0	62.0	13	16	2	-	-
2	6.1	10.0	2.4	78.2	84.5	8	17	3	-	-
3	9.8	14.3	4.5	75.9	123.5	17	10	4	-	-
4	13.6	18.8	8.1	72.1	69.5	16	11	3	-	-
5	18.7	24.5	12.6	68.3	84.0	26	2	3	-	-
6	21.5	25.0	18.7	85.4	71.0	7	20	3	-	-
7	25.8	29.5	23.0	86.5	407.0	14	12	5	-	-
8	25.6	28.7	23.3	90.5	376.5	6	21	4	-	-
9	22.6	26.9	19.1	84.6	80.0	16	13	1	-	-
10	18.1	22.8	13.7	81.1	111.5	18	11	2	-	-
11	13.1	17.9	8.5	82.2	103.5	17	10	3	-	-
12	6.5	10.1	2.3	73.3	87.0	10	19	2	-	-

資料：気温、総降水量は、福岡管区気象台「福岡県気象月報」
平均湿度、天気日数は、宗像地区消防本部「気象月報」

2 人口

2-1 年度別人口動態

年・月	自然動態			社会動態			その他			人口 増減数
	出生	死亡	増減数	転入	転出	増減数	職権記載	職権削除	増減数	
平成16年度	737	728	9	4,357	4,017	340	67	16	51	400
17	721	697	24	4,571	4,113	458	83	17	66	548
18	794	768	26	4,392	4,282	110	76	33	43	179
19	774	794	20	4,479	4,272	207	62	39	23	210
20	791	791	-	4,234	4,505	271	72	11	61	210
21	753	779	26	4,003	3,919	84	68	5	63	121
22	777	725	52	3,936	3,622	314	60	4	56	422
23	836	873	37	3,920	3,657	263	46	18	28	254
24	811	865	54	4,096	3,839	257	547	54	493	696
25	818	861	43	4,075	3,690	385	11	44	33	309
25年 4月	62	82	20	635	361	274	5	3	2	256
5	50	76	26	304	254	50	-	-	-	24
6	63	71	8	225	229	4	1	4	3	15
7	85	73	12	312	270	42	-	1	1	53
8	68	53	15	262	305	43	-	12	12	40
9	66	71	5	286	269	17	1	1	-	12
10	80	69	11	289	231	58	-	1	1	68
11	86	67	19	246	232	14	1	6	5	28
12	59	53	6	253	217	36	2	1	1	43
26年 1月	75	100	25	259	220	39	-	11	11	3
2	66	63	3	232	282	50	1	3	2	49
3	58	83	25	772	820	48	-	1	1	74

平成17年3月28日の旧大島村の編入人口を含まない

(参考) 旧大島村

年・月	自然動態			社会動態			その他			人口 増減数
	出生	死亡	増減数	転入	転出	増減数	職権記載	職権削除	増減数	
平成16年度	7	18	11	15	38	23	-	-	-	34

資料：住民基本台帳

2-2 住民基本台帳人口

(各年9月末日現在、単位：人・%)

年次	世帯数	人口					
		総数	人		対前表示 増加数	対前表示 増加率	指数 (35年=100)
			男	女			
昭和 40	4,804	22,120	10,677	11,443	26	0.1	100
45	6,646	28,769	13,835	14,934	6,649	30.1	130
50	11,814	44,504	21,468	23,036	15,735	54.7	201
55	16,218	54,875	26,690	28,185	10,371	23.3	248
60	18,276	59,736	28,960	30,776	4,861	8.9	270
平成 2 年	21,284	67,192	32,296	34,896	7,456	12.5	304
7	25,391	76,096	36,316	39,780	8,904	13.3	344
1 12	28,709	81,091	38,613	42,478	4,995	6.6	367
15	33,853	92,792	44,068	48,724	10,269	12.4	420
2 16	34,380	93,093	44,143	48,950	301	0.3	421
17	35,413	94,364	44,762	49,602	1,271	1.4	427
18	36,336	94,813	45,041	49,772	449	0.5	429
19	36,870	94,990	45,084	49,906	177	0.2	430
20	37,339	94,963	45,067	49,896	27	0.0	430
21	37,747	94,900	44,988	49,912	63	0.1	430
22	38,210	95,053	45,035	50,018	153	0.2	430
23	38,800	95,578	45,286	50,292	525	0.6	433
24	39,461	96,194	45,594	50,600	616	0.6	435
25	39,962	96,454	45,828	50,626	260	0.3	436
26	40,406	96,753	46,023	50,730	299	0.3	437

1 12年次までは、旧宗像市データ

2 平成17年3月28日の旧大島村の編入人口を含まない

(参考) 旧玄海町

(各年9月末日現在、単位：人・%)

年次	世帯数	人口					
		総数	人		対前表示 増加数	対前表示 増加率	指数 (35年=100)
			男	女			
昭和 35 年	2,314	11,658	5,530	6,128	394	3.3	97
40	2,083	9,868	4,738	5,130	1,790	15.4	82
45	2,252	9,699	4,682	5,017	169	1.7	80
50	2,349	9,694	4,841	4,853	5	0.1	80
55	2,467	9,517	4,628	4,889	177	1.8	79
60	2,602	9,466	4,512	4,954	51	0.5	79
平成 2 年	2,666	9,259	4,406	4,853	207	2.2	77
7	2,870	9,479	4,483	4,996	220	2.4	79
12	3,323	10,031	4,747	5,284	552	5.8	83

旧大島村

(各年9月末日現在、単位：人・%)

年次	世帯数	人口					
		総数	人		対前表示 増加数	対前表示 増加率	指数 (35年=100)
			男	女			
昭和 35 年	400	2,162	1,084	1,078	4	0.2	100
40	372	1,863	929	934	299	14.0	86
45	372	1,486	729	757	377	31.4	69
50	380	1,360	658	702	126	37.2	63
55	354	1,227	598	629	133	43.4	57
60	367	1,162	567	595	65	46.4	54
平成 2 年	375	1,093	527	566	69	49.5	50
7	368	994	493	501	99	54.1	46
12	376	956	467	489	38	55.9	44
15	372	920	456	464	36	57.5	42
16	370	907	446	461	13	58.1	42

資料：住民基本台帳

2-3 年齢（5歳階級）および男女別（住基）人口

（平成26年9月末日現在）

年 齢	総 数	男	女	年 齢	総 数	男	女
総 数	96,753	46,023	50,730				
0～4歳	4,382	2,271	2,111	50～54歳	5,726	2,686	3,040
0	837	450	387	50	1,113	521	592
1	839	431	408	51	1,114	516	598
2	887	451	436	52	1,156	542	614
3	899	475	424	53	1,123	521	602
4	920	464	456	54	1,220	586	634
5～9歳	4,448	2,260	2,188	55～59歳	6,556	3,099	3,457
5	874	443	431	55	1,306	643	663
6	911	446	465	56	1,264	593	671
7	894	473	421	57	1,261	594	667
8	921	458	463	58	1,362	637	725
9	848	440	408	59	1,363	632	731
10～14歳	4,427	2,262	2,165	60～64歳	7,630	3,687	3,943
10	880	434	446	60	1,402	664	738
11	881	458	423	61	1,445	709	736
12	876	452	424	62	1,524	747	777
13	906	458	448	63	1,607	768	839
14	884	460	424	64	1,652	799	853
15～19歳	4,713	2,372	2,341	65～69歳	7,224	3,456	3,768
15	935	478	457	65	1,874	905	969
16	873	447	426	66	1,656	795	861
17	982	527	455	67	1,591	759	832
18	938	453	485	68	1,063	508	555
19	985	467	518	69	1,040	489	551
20～24歳	4,854	2,325	2,529	70～74歳	5,898	2,820	3,078
20	967	461	506	70	1,300	612	688
21	983	485	498	71	1,135	563	572
22	999	481	518	72	1,192	610	582
23	931	439	492	73	1,212	542	670
24	974	459	515	74	1,059	493	566
25～29歳	5,179	2,540	2,639	75～79歳	4,278	1,845	2,433
25	940	448	492	75	893	413	480
26	1,026	498	528	76	837	374	463
27	1,041	502	539	77	931	384	547
28	1,060	534	526	78	860	363	497
29	1,112	558	554	79	757	311	446
30～34歳	5,921	2,980	2,941	80～84歳	3,633	1,392	2,241
30	1,157	563	594	80	796	338	458
31	1,165	586	579	81	759	292	467
32	1,175	580	595	82	776	266	510
33	1,211	631	580	83	673	243	430
34	1,213	620	593	84	629	253	376
35～39歳	6,135	3,060	3,075	85～89歳	2,398	845	1,553
35	1,223	616	607	85	609	211	398
36	1,193	616	577	86	541	206	335
37	1,176	606	570	87	469	174	295
38	1,261	589	672	88	417	131	286
39	1,282	633	649	89	362	123	239
40～44歳	6,497	3,164	3,333	90～94歳	1,002	269	733
40	1,361	633	728	90	283	81	202
41	1,278	650	628	91	242	73	169
42	1,339	652	687	92	200	51	149
43	1,313	654	659	93	144	33	111
44	1,206	575	631	94	133	31	102
45～49歳	5,508	2,620	2,888	95歳～	344	70	274
45	1,205	588	617	95	90	19	71
46	1,133	553	580	96	71	17	54
47	1,122	519	603	97	50	9	41
48	919	427	492	98	38	13	25
49	1,129	533	596	99～	95	12	83

資料：住民基本台帳

3 国勢調査

国勢調査は、大正9年以来ほぼ5年ごとに実施され、平成22年10月1日に第19回が実施された。この調査は、日本国内の人口・世帯の実態を把握し、国や都道府県、市区町村の各種行政施策その他の基礎資料を得ることを目的とした全数調査である。

3-1 国勢調査人口の推移

年次	世帯数	人口 (人)			性比 (女100人 につき男)	1世帯 当たり 人員	面積 (km ²)	人口密度 (1km ² 当たり)	国勢調査 回数
		総数	男	女					
昭和 40年	4,986	22,653	11,032	11,621	94.9	4.54	76.65	295.5	第10回
45	7,928	29,271	14,270	15,001	95.1	3.69	76.65	381.9	11
50	13,321	45,218	21,903	23,315	93.9	3.39	76.65	589.9	12
55	17,140	56,439	27,549	28,890	95.4	3.29	76.65	736.3	13
60	18,887	60,971	29,768	31,203	95.4	3.23	76.65	795.4	14
平成 2年	21,819	68,265	32,652	35,613	91.7	3.13	76.82	888.6	15
7	25,897	76,936	36,391	40,545	89.8	2.97	76.82	1,001.5	16
12	29,062	81,588	38,694	42,894	90.2	2.81	76.82	1,062.1	17
17	34,914	94,148	44,459	49,689	89.5	2.70	119.65	786.9	18
22	37,037	95,501	44,930	50,571	88.8	2.58	119.66	798.1	19

12年次までは、旧宗像市データ

(参考) 旧玄海町

年次	世帯数	人口 (人)			性比 (女100人 につき男)	1世帯 当たり 人員	面積 (km ²)	人口密度 (1km ² 当たり)	国勢調査 回数
		総数	男	女					
昭和 40年	2,080	9,670	4,607	5,063	91.0	4.65	34.64	279.2	第10回
45	2,258	9,631	4,639	4,992	92.9	4.27	34.64	278.0	11
50	2,370	9,555	4,731	4,824	98.1	4.03	34.64	275.8	12
55	2,421	9,243	4,472	4,771	93.7	3.82	34.67	266.6	13
60	2,529	9,216	4,360	4,856	89.8	3.64	34.75	265.2	14
平成 2年	2,612	8,949	4,216	4,733	89.1	3.43	34.67	258.1	15
7	2,774	9,085	4,269	4,816	88.6	3.28	34.68	262.0	16
12	3,114	9,559	4,478	5,081	88.1	3.05	34.68	275.6	17

(参考) 旧大島村

年次	世帯数	人口 (人)			性比 (女100人 につき男)	1世帯 当たり 人員	面積 (km ²)	人口密度 (1km ² 当たり)	国勢調査 回数
		総数	男	女					
昭和 40年	389	1,706	880	826	106.5	4.39	8.14	209.6	第10回
45	365	1,407	708	699	101.3	3.85	8.14	172.9	11
50	369	1,421	731	690	105.9	3.85	8.14	174.6	12
55	365	1,303	637	666	95.6	3.57	8.14	160.1	13
60	384	1,202	592	610	97.0	3.13	8.14	147.7	14
平成 2年	365	983	475	508	93.5	2.69	8.14	120.8	15
7	356	917	446	471	94.7	2.58	8.14	112.7	16
12	374	909	437	472	92.6	2.43	8.14	111.7	17

資料：総務省統計局「国勢調査報告」

3-2 年 齡 (5 歲 階 級) ・ 男 女 別 人 口

年 齡 (5 歲 階 級)	平 成 7 年		平 成 12 年		平 成 17 年		平 成 22 年		
	總 數	男	女	總 數	男	女	總 數	男	女
0 ~ 14 歲	86,938	41,106	45,832	92,056	43,609	48,447	94,148	44,459	49,689
0 ~ 4 歲	15,692	7,898	7,794	14,339	7,200	7,139	13,021	6,560	6,461
5 ~ 9 歲	3,898	1,927	1,971	3,884	1,972	1,912	3,834	1,972	1,862
10 ~ 14 歲	5,331	2,704	2,627	4,614	2,292	2,322	4,364	2,221	2,143
15 ~ 64 歲	6,463	3,267	3,196	5,841	2,936	2,905	4,823	2,367	2,456
65 歲以上	58,627	27,715	30,912	61,826	29,546	32,280	62,833	30,157	32,676
0 ~ 19 歲	6,932	3,405	3,527	7,046	3,480	3,566	6,326	3,145	3,181
20 ~ 24 歲	6,843	3,110	3,733	6,572	3,109	3,463	6,676	3,215	3,461
25 ~ 29 歲	4,310	1,931	2,379	5,587	2,641	2,946	5,401	2,562	2,839
30 ~ 34 歲	4,615	2,098	2,517	4,876	2,275	2,601	5,989	2,934	3,055
35 ~ 39 歲	5,172	2,722	3,050	5,325	2,442	2,883	5,208	2,443	2,765
40 ~ 44 歲	6,886	3,324	3,562	6,255	2,962	3,293	5,545	2,532	3,013
45 ~ 49 歲	7,402	3,591	3,811	7,190	3,457	3,733	6,368	2,998	3,370
50 ~ 54 歲	5,811	2,840	2,971	7,672	3,705	3,967	7,252	3,482	3,770
55 ~ 59 歲	5,046	2,393	2,653	6,061	2,975	3,086	7,799	3,746	4,053
60 ~ 64 歲	5,010	2,301	2,709	5,242	2,500	2,742	6,269	3,100	3,169
65 歲以上	12,618	5,493	7,125	15,557	6,671	8,886	18,281	7,734	10,547
65 ~ 69 歲	4,746	2,295	2,451	4,907	2,200	2,707	5,168	2,428	2,740
70 ~ 74 歲	3,299	1,508	1,791	4,459	2,107	2,352	4,642	1,999	2,643
75 ~ 79 歲	2,109	863	1,246	2,977	1,284	1,693	3,978	1,778	2,200
80 ~ 84 歲	1,496	542	954	1,754	1,098	1,656	2,484	954	1,530
85 ~ 89 歲	675	214	461	1,014	328	686	1,289	411	878
90 ~ 94 歲	243	63	180	353	81	272	551	120	431
95 ~ 99 歲	44	7	37	85	13	72	144	41	103
100 歲以上	6	1	5	8	2	6	25	3	22
年 齡 不 詳	1	-	1	334	192	142	13	8	5

資料：總務省統計局「國勢調查報告」

(參 考) 旧 宗 檜 市

年 齡 (5 歲 階 級)	平 成 7 年		平 成 12 年		平 成 17 年		平 成 22 年		
	總 數	男	女	總 數	男	女	總 數	男	女
0 ~ 14 歲	76,936	36,391	40,545	81,588	38,694	42,894	83,947	39,640	44,307
0 ~ 4 歲	14,035	7,071	6,964	12,826	6,443	6,383	11,681	5,874	5,807
5 ~ 9 歲	52,340	24,689	27,651	55,317	26,384	28,933	56,586	27,071	29,515
15 ~ 64 歲	10,560	4,631	5,929	13,111	5,675	7,436	15,667	6,687	8,980
65 歲以上	1	-	1	334	192	142	13	8	5

旧 玄 海 町

年 齡 (5 歲 階 級)	平 成 7 年		平 成 12 年		平 成 17 年		平 成 22 年		
	總 數	男	女	總 數	男	女	總 數	男	女
0 ~ 14 歲	9,085	4,269	4,816	9,559	4,478	5,081	9,417	4,435	4,982
0 ~ 4 歲	1,510	746	764	1,384	696	688	1,243	634	609
5 ~ 9 歲	5,780	2,773	3,007	6,035	2,916	3,119	5,869	2,879	2,990
15 ~ 64 歲	1,795	750	1,045	2,140	866	1,274	2,305	922	1,383
65 歲以上	-	-	-	-	-	-	-	-	-

旧 大 島 村

年 齡 (5 歲 階 級)	平 成 7 年		平 成 12 年		平 成 17 年		平 成 22 年		
	總 數	男	女	總 數	男	女	總 數	男	女
0 ~ 14 歲	917	446	471	909	437	472	784	384	400
0 ~ 4 歲	147	81	66	129	61	68	97	52	45
5 ~ 9 歲	507	253	254	474	246	228	378	207	171
15 ~ 64 歲	263	112	151	306	130	176	309	125	184
65 歲以上	-	-	-	-	-	-	-	-	-

資料：總務省統計局「國勢調查報告」

3-3 産業大分類・男女別就業者数

3市町村合計

(単位:人・%)

産業(大分類)	平成7年					平成12年					平成17年					平成22年								
	総数		構成比		女	総数		構成比		女	総数		構成比		女	総数		構成比		女				
	男	女	男	女		男	女	男	女		男	女	男	女		男	女							
総数	38,383	22,895	15,488	100.0	59.6	40.4	40,714	23,705	17,009	100.0	58.2	41.8	41,811	23,734	17,877	100.0	57.0	43.0	41,906	23,433	18,473	100.0	55.9	44.1
第1次産業	2,324	1,510	814	6.1	3.9	2.1	2,120	1,385	735	5.2	3.4	1.8	1,983	1,278	705	4.8	3.1	1.7	1,599	1,084	515	3.8	2.6	1.2
農業	1,576	875	701	4.1	2.3	1.8	1,416	800	616	3.5	2.0	1.5	1,342	756	586	3.2	1.8	1.4	1,044	631	413	2.5	1.5	1.0
林業	4	4	-	0.0	0.0	0.0	5	4	1	0.0	0.0	0.0	-	-	-	0.0	0.0	0.0	3	-	3	0.0	0.0	0.0
狩猟業	744	631	113	1.9	1.6	0.3	699	581	118	1.7	1.4	0.3	641	522	119	1.5	1.3	0.3	552	453	99	1.3	1.1	0.2
漁業・水産養殖業	8,476	6,231	2,245	22.1	16.2	5.8	8,994	6,483	2,411	21.8	15.9	5.9	8,074	6,013	2,061	19.4	14.5	5.0	8,036	6,065	1,971	19.2	14.5	4.7
第2次産業	20	18	2	0.1	0.0	0.0	7	7	-	0.0	0.0	0.0	5	3	2	0.0	0.0	0.0	12	10	2	0.0	0.0	0.0
鉱業	3,375	2,762	613	8.8	7.2	1.6	3,271	2,722	549	8.0	6.7	1.3	2,863	2,424	439	6.9	5.8	1.1	2,484	2,095	389	5.9	5.0	0.9
建設業	5,081	3,451	1,630	13.2	9.0	4.2	5,616	3,754	1,862	13.8	9.2	4.6	5,206	3,586	1,620	12.5	8.6	3.9	5,540	3,960	1,580	13.2	9.4	3.8
製造業	27,436	15,072	12,364	71.5	39.3	32.2	29,367	15,653	13,714	72.1	38.4	33.7	30,821	16,037	14,784	74.1	38.5	35.5	29,825	15,009	14,816	71.2	35.8	35.4
第3次産業	260	217	43	0.7	0.6	0.1	224	183	41	0.6	0.4	0.1	192	163	29	0.5	0.4	0.1	180	157	23	0.4	0.4	0.1
電気・ガス・熱供給・水道業	2,145	1,830	315	5.6	4.8	0.8	2,391	1,970	421	5.9	4.8	1.0	2,794	2,321	473	6.7	5.6	1.1	2,892	2,374	518	6.9	5.7	1.2
運輸・通信業	9,360	4,618	4,742	24.4	12.0	12.4	9,387	4,381	5,006	23.1	10.8	12.3	7,975	3,735	4,240	19.2	9.0	10.2	7,086	3,375	3,711	16.9	8.1	8.9
卸売業・小売業	1,272	622	650	3.3	1.6	1.7	1,283	697	586	3.2	1.7	1.4	1,093	566	527	2.6	1.4	1.3	1,040	503	537	2.5	1.2	1.3
金融・保険業	391	254	137	1.0	0.7	0.4	395	251	144	1.0	0.6	0.4	413	284	129	1.0	0.7	0.3	653	410	243	1.6	1.0	0.6
不動産業	11,894	5,797	6,097	31.0	15.1	15.9	13,490	6,344	7,146	33.1	15.6	17.6	16,134	7,177	8,957	38.8	17.2	21.5	15,772	6,487	9,285	37.6	15.5	22.2
サービス業	2,114	1,734	380	5.5	4.5	1.0	2,197	1,827	370	5.4	4.5	0.9	2,220	1,791	429	5.3	4.3	1.0	2,202	1,703	499	5.3	4.1	1.2
公務	147	82	65	0.4	0.2	0.2	333	184	149	0.8	0.5	0.4	733	406	327	1.8	1.0	0.8	2,446	1,275	1,171	5.8	3.0	2.8
分類不能の産業	-	-	-	-	-	-	-	-	-	-	-	-	-	-	-	-	-	-	-	-	-	-	-	-

(参考)旧宗像市

産業(大分類)	平成7年					平成12年					平成17年					平成22年								
	総数		構成比		女	総数		構成比		女	総数		構成比		女	総数		構成比		女				
	男	女	男	女		男	女	男	女		男	女	男	女		男	女							
総数	33,644	20,063	13,581	100	59.6	40.4	35,813	20,815	14,998	100	58.1	41.9	35,813	20,815	14,998	100	58.1	41.9	35,813	20,815	14,998	100	58.1	41.9
第1次産業	1,133	654	479	3.4	1.9	1.4	1,029	613	416	2.9	1.7	1.2	1,029	613	416	2.9	1.7	1.2	1,029	613	416	2.9	1.7	1.2
第2次産業	7,535	5,559	1,976	22.4	16.5	5.9	7,991	5,841	2,150	22.3	16.3	6.0	7,991	5,841	2,150	22.3	16.3	6.0	7,991	5,841	2,150	22.3	16.3	6.0
第3次産業	24,829	13,768	11,061	73.8	56.0	45.0	26,467	14,180	12,287	73.9	39.6	34.3	26,467	14,180	12,287	73.9	39.6	34.3	26,467	14,180	12,287	73.9	39.6	34.3
分類不能の産業	147	82	65	0.4	0.2	0.2	326	181	145	0.9	0.5	0.4	326	181	145	0.9	0.5	0.4	326	181	145	0.9	0.5	0.4

(参考)旧玄海町

産業(大分類)	平成7年					平成12年					平成17年					平成22年								
	総数		構成比		女	総数		構成比		女	総数		構成比		女	総数		構成比		女				
	男	女	男	女		男	女	男	女		男	女	男	女		男	女							
総数	4,303	2,547	1,756	100	59.2	40.8	4,475	2,613	1,862	100	58.4	41.6	4,475	2,613	1,862	100	58.4	41.6	4,475	2,613	1,862	100	58.4	41.6
第1次産業	969	677	292	22.5	15.7	6.8	877	597	280	19.6	13.3	6.3	877	597	280	19.6	13.3	6.3	877	597	280	19.6	13.3	6.3
第2次産業	923	661	262	21.5	15.4	6.1	885	625	260	19.8	14.0	5.8	885	625	260	19.8	14.0	5.8	885	625	260	19.8	14.0	5.8
第3次産業	2,411	1,209	1,202	56.0	28.1	27.9	2,707	1,388	1,319	60.5	31.0	29.5	2,707	1,388	1,319	60.5	31.0	29.5	2,707	1,388	1,319	60.5	31.0	29.5
分類不能の産業	-	-	-	-	-	-	6	3	3	0.1	0.1	0.1	6	3	3	0.1	0.1	0.1	6	3	3	0.1	0.1	0.1

(参考)旧大島村

産業(大分類)	平成7年					平成12年					平成17年					平成22年								
	総数		構成比		女	総数		構成比		女	総数		構成比		女	総数		構成比		女				
	男	女	男	女		男	女	男	女		男	女	男	女		男	女							
総数	436	285	151	100	65.4	34.6	426	277	149	100	65.0	35.0	426	277	149	100	65.0	35.0	426	277	149	100	65.0	35.0
第1次産業	222	179	43	50.9	41.1	9.9	214	175	39	50.2	41.1	9.2	214	175	39	50.2	41.1	9.2	214	175	39	50.2	41.1	9.2
第2次産業	18	11	7	4.1	2.5	1.6	18	11	7	4.2	4.0	0.2	18	11	7	4.2	4.0	0.2	18	11	7	4.2	4.0	0.2
第3次産業	196	95	101	45.0	21.8	23.2	193	85	108	45.3	20.0	25.4	193	85	108	45.3	20.0	25.4	193	85	108	45.3	20.0	25.4
分類不能の産業	-	-	-	-	-	-	1	-	1	0.2	-	0.2	1	-	1	0.2	-	0.2	1	-	1	0.2	-	0.2

資料:総務省統計局「国勢調査報告」

3-4 労働力状態(3区分)・男女別15歳以上人口

総数には労働力状態「不詳」を含む。

区 分	平成7年			平成12年			平成17年			平成22年		
	総 数	男	女	総 数	男	女	総 数	男	女	総 数	男	女
総 数	62,900	29,320	33,580	68,428	32,059	36,369	81,114	37,891	43,223	82,469	38,282	44,187
労働力人口	35,125	21,022	14,103	37,628	21,974	15,654	44,451	25,591	18,860	44,798	25,337	19,461
就業者	33,644	20,063	13,581	35,813	20,815	14,998	41,611	23,734	17,877	41,906	23,433	18,473
完全失業者	1,481	959	522	1,815	1,159	656	2,840	1,857	983	2,892	1,904	988
非労働力人口	27,651	8,225	19,426	30,086	9,592	20,494	34,426	10,872	23,554	33,397	10,765	22,632

12年までは、旧宗像市データ
(参考)旧玄海町

区 分	平成7年			平成12年		
	総 数	男	女	総 数	男	女
総 数	7,575	3,523	4,052	8,175	3,782	4,393
労働力人口	4,503	2,681	1,822	4,710	2,770	1,940
就業者	4,303	2,547	1,756	4,475	2,613	1,862
完全失業者	200	134	66	235	157	78
非労働力人口	3,070	841	2,229	3,420	984	2,436

(参考)旧大島村

区 分	平成7年			平成12年		
	総 数	男	女	総 数	男	女
総 数	770	365	405	780	376	404
労働力人口	443	288	155	434	280	154
就業者	436	285	151	426	277	149
完全失業者	7	3	4	8	3	5
非労働力人口	327	77	250	345	95	250

資料：総務省統計局「国勢調査報告」

3-5 労働力状態(6区分)・男女別15歳以上人口 平成22年

(1)には労働力状態「不詳」を含む。

区 分	総 数 (1)	労働力人口							完全失業者	非労働力人口
		総 数	就 業 人 口				休業者			
			総 数	主に仕事	家事のほかに仕事	通学のかたわら仕事				
総 数	82,469	44,798	41,906	33,950	6,073	1,178	705	2,892	33,397	
男	38,282	25,337	23,433	22,129	459	508	337	1,904	10,765	
女	44,187	19,461	18,473	11,821	5,614	670	368	988	22,632	

資料：総務省統計局「国勢調査報告」

参考(旧玄海町 平成12年データ)

区 分	総 数 (1)	労働力人口							完全失業者	非労働力人口
		総 数	就 業 人 口				休業者			
			総 数	主に仕事	家事のほかに仕事	通学のかたわら仕事				
総 数	8,175	4,710	4,475	3,667	681	53	74	235	3,420	
男	3,782	2,770	2,613	2,492	39	30	52	157	984	
女	4,393	1,940	1,862	1,175	642	23	22	78	2,436	

参考(旧大島村 平成12年データ)

区 分	総 数 (1)	労働力人口							完全失業者	非労働力人口
		総 数	就 業 人 口				休業者			
			総 数	主に仕事	家事のほかに仕事	通学のかたわら仕事				
総 数	780	434	426	346	69	-	11	8	345	
男	376	280	277	261	6	-	10	3	95	
女	404	154	149	85	63	-	1	5	250	

資料：総務省統計局「国勢調査報告」

3-6 人口集中地区(DID)人口、世帯数および面積

人口集中地区(DID)とは、市区町村の区域内で人口密度の高い(約4,000人/km²以上の)調査区が互いに隣接して、その人口が5,000人以上となる地域をいう。

昭和55年から、旧宗像市には人口集中地区が存在している。

(単位：人・世帯・km²・%)

年次	人口			世帯数			面積		
	全人口	人口集中地区人口 (A)	割合 (A/全人口)	全世帯	人口集中地区世帯 (B)	割合 (B/全世帯)	全面積	人口集中地区面積 (C)	割合 (C/全面積)
昭和55年	56,439	26,547	47.0	17,140	7,804	45.5	76.65	5.2	6.8
60年	60,971	29,219	47.9	18,887	8,828	46.7	76.65	5.5	7.2
平成2年	68,265	37,557	55.0	21,819	11,970	54.9	76.82	7.1	9.2
7年	76,936	40,241	52.3	25,897	13,653	52.7	76.82	7.2	9.4
12年	81,588	39,339	48.2	29,062	14,177	48.8	76.82	7.0	9.1
17年	94,148	41,871	44.5	34,914	15,879	45.5	119.65	7.4	6.2
22年	95,501	50,221	52.6	37,077	19,597	52.9	119.66	8.8	7.3

資料：総務省統計局「国勢調査報告」

平成12年以前の全人口・全世帯・全面積は、旧玄海町・旧大島村を含まない。

旧玄海町・旧大島村は、DID地区が存在しない。

3-7 昼間人口と夜間(常住)人口

15歳未満の通学者を含む。

(B)には年齢不詳を含む。

(単位：人・%)

年次	昼間人口 (A=B+E)	夜間(常住)人口 (B)	流入・流出人口			夜間人口に対する昼間人口の割合 (F=A/B)
			流入人口 (C)	流出人口 (D)	増減 (E=C-D)	
平成2年	55,524	68,265	7,568	20,309	12,741	81.3
7年	60,597	76,935	8,101	24,439	16,338	78.8
12年	65,901	81,588	9,343	25,030	15,687	80.8
17年	76,858	94,148	9,411	26,701	17,290	81.6
22年	78,895	95,501	9,115	25,721	16,606	82.6

平成12年次までは、旧宗像市データ

(参考)旧玄海町

年次	昼間人口 (A=B+E)	夜間(常住)人口 (B)	流入・流出人口			夜間人口に対する昼間人口の割合 (F=A/B)
			流入人口 (C)	流出人口 (D)	増減 (E=C-D)	
平成2年	7,537	8,949	708	2,120	1,412	84.2
7年	7,793	9,085	1,083	2,375	1,292	85.8
12年	8,064	9,559	1,179	2,674	1,495	84.4

(参考)旧大島村

年次	昼間人口 (A=B+E)	夜間(常住)人口 (B)	流入・流出人口			夜間人口に対する昼間人口の割合 (F=A/B)
			流入人口 (C)	流出人口 (D)	増減 (E=C-D)	
平成2年	959	983	26	50	24	97.6
7年	925	917	35	27	8.0	100.9
12年	924	909	52	37	15.0	101.7

資料：総務省統計局「国勢調査報告」

4 市民経済計算

4-1 市内総生産および市民所得

年 度	市内総生産		市民所得	
	市内総生産 (百万円)	就業者1人あたり 市内総生産 (千円)	市民所得 (百万円)	人口1人当り 市民所得 (単位：千円)
平成 20 年度	217,740	7,780	255,899	2,700
21	214,114	7,658	252,845	2,671
22	215,915	7,686	256,995	2,691
23	220,331	7,808	261,375	2,721
24	220,251	7,763	257,659	2,680

資料：福岡県調査統計課「市町村民税経済計算報告書」

4-2 経済活動別市内総生産

(単位：百万円)

年 度	20年度	21年度	22年度	23年度	24年度
市内総生産(4 + 5)	217,740	214,114	215,915	220,331	220,251
1. 産業	188,299	185,990	186,977	190,646	190,353
農林水産業	3,790	3,663	3,942	3,978	3,641
鉱工業	16,735	18,955	17,673	21,223	20,313
建設業	17,342	12,103	14,369	14,708	14,196
卸売・小売業	20,969	21,195	22,105	22,172	22,650
サービス業	62,864	61,786	61,350	62,185	62,888
その他の産業	66,599	67,289	67,539	66,378	66,665
2. 政府サービス生産者	21,808	21,125	21,342	21,209	21,122
3. 対家計民間非営利サービス生産者	6,044	5,876	6,263	6,776	6,996
4. 小計(1 + 2 + 3)	216,152	212,991	214,582	218,631	218,471
5. 輸入品に課される税・関税等	1,588	1,123	1,332	1,699	1,780

資料：福岡県調査統計課「市町村民税経済計算報告書」

5 事業所・商工業

5-1 産業(大分類)・従業員規模(8区分)別事業所数及び従業員数(民営)

(単位:箇所、人)

産業大分類	平成21年		平成24年		産業大分類	平成21年		平成24年	
	事業所数	従業員数	事業所数	従業員数		事業所数	従業員数	事業所数	従業員数
総数	2,756	24,908	2,592	23,203	E 製造業	110	1,690	103	1,761
1~4人	1,624	3,518	1,477	3,229	1~4人	48	111	47	117
5~9人	560	3,670	554	3,652	5~9人	31	199	26	178
10~19人	319	4,285	317	4,297	10~19人	13	190	13	200
20~29人	120	2,907	117	2,799	20~29人	8	203	6	136
30~49人	65	2,401	62	2,307	30~49人	3	138	3	137
50~99人	44	3,085	37	2,497	50~99人	6	448	5	300
100人以上	23	5,042	24	4,422	100人以上	1	401	3	693
出向・派遣従業員のみ	1	-	4	-	出向・派遣従業員のみ	-	-	-	-
A 農業, 林業	13	117	13	149	F 電気・ガス・熱供給・水道業	5	65	5	62
1~4人	6	18	2	6	1~4人	-	-	1	4
5~9人	3	16	6	36	5~9人	2	17	1	6
10~19人	2	27	3	39	10~19人	3	48	3	52
20~29人	2	56	-	-	20~29人	-	-	-	-
30~49人	-	-	2	68	30~49人	-	-	-	-
50~99人	-	-	-	-	50~99人	-	-	-	-
100人以上	-	-	-	-	100人以上	-	-	-	-
出向・派遣従業員のみ	-	-	-	-	出向・派遣従業員のみ	-	-	-	-
B 漁業	4	155	4	132	G 情報通信業	29	95	24	72
1~4人	-	-	-	-	1~4人	23	40	20	33
5~9人	-	-	-	-	5~9人	3	19	3	21
10~19人	-	-	1	16	10~19人	3	36	1	18
20~29人	1	26	-	-	20~29人	-	-	-	-
30~49人	3	129	3	116	30~49人	-	-	-	-
50~99人	-	-	-	-	50~99人	-	-	-	-
100人以上	-	-	-	-	100人以上	-	-	-	-
出向・派遣従業員のみ	-	-	-	-	出向・派遣従業員のみ	-	-	-	-
C 鉱業, 採石業, 砂利採取業	1	3	1	3	H 運輸業, 郵便業	34	934	37	799
1~4人	1	3	1	3	1~4人	7	10	11	18
5~9人	-	-	-	-	5~9人	5	36	6	43
10~19人	-	-	-	-	10~19人	11	155	9	125
20~29人	-	-	-	-	20~29人	3	75	5	125
30~49人	-	-	-	-	30~49人	2	76	1	42
50~99人	-	-	-	-	50~99人	4	290	4	301
100人以上	-	-	-	-	100人以上	2	292	1	145
出向・派遣従業員のみ	-	-	-	-	出向・派遣従業員のみ	-	-	-	-
D 建設業	272	1,391	234	1,142	I 卸売業, 小売業	809	6,125	747	5,608
1~4人	152	380	135	351	1~4人	490	1,143	429	966
5~9人	91	586	76	512	5~9人	164	1,062	163	1,049
10~19人	26	322	23	279	10~19人	95	1,309	93	1,254
20~29人	2	46	-	-	20~29人	36	872	39	914
30~49人	-	-	-	-	30~49人	12	419	13	463
50~99人	1	57	-	-	50~99人	8	500	7	473
100人以上	-	-	-	-	100人以上	4	820	3	489
出向・派遣従業員のみ	-	-	-	-	出向・派遣従業員のみ	-	-	-	-

(単位：箇所、人)

産業大分類	平成 21 年		平成 24 年		産業大分類	平成 21 年		平成 24 年	
	事業所数	従業者数	事業所数	従業者数		事業所数	従業者数	事業所数	従業者数
J 金融業，保険業	33	293	41	418	0 教育，学習支援業	104	1,445	96	1,558
1～4人	15	33	11	22	1～4人	58	97	45	76
5～9人	5	31	14	97	5～9人	16	107	19	121
10～19人	7	86	10	146	10～19人	14	181	18	242
20～29人	5	113	5	122	20～29人	8	181	7	173
30～49人	1	30	1	31	30～49人	5	173	4	153
50～99人	-	-	-	-	50～99人	2	152	2	125
100人以上	-	-	-	-	100人以上	1	554	1	668
出向・派遣従業者のみ	-	-	-	-	出向・派遣従業者のみ	-	-	-	-
K 不動産業，物品賃貸業	133	445	117	430	P 医療，福祉	224	4,133	237	4,253
1～4人	111	219	91	188	1～4人	64	160	67	163
5～9人	13	84	15	89	5～9人	76	522	73	498
10～19人	7	94	8	99	10～19人	35	440	44	578
20～29人	2	48	2	54	20～29人	17	419	20	483
30～49人	-	-	-	-	30～49人	18	660	14	540
50～99人	-	-	-	-	50～99人	5	326	9	587
100人以上	-	-	-	-	100人以上	9	1,606	8	1,404
出向・派遣従業者のみ	-	-	1	-	出向・派遣従業者のみ	-	-	2	-
L 学術研究，専門・技術サービス業	90	378	97	474	Q 複合サービス事業	29	356	19	267
1～4人	75	155	79	172	1～4人	7	23	7	24
5～9人	10	62	10	65	5～9人	11	80	6	40
10～19人	2	28	4	57	10～19人	8	97	4	59
20～29人	1	21	2	46	20～29人	1	29	-	-
30～49人	1	37	-	-	30～49人	1	34	1	36
50～99人	1	75	2	134	50～99人	1	93	-	-
100人以上	-	-	-	-	100人以上	-	-	1	108
出向・派遣従業者のみ	-	-	-	-	出向・派遣従業者のみ	-	-	-	-
M 宿泊業，飲食サービス業	363	3,272	346	3,000	R サービス業(他に分類されないもの)	171	1,936	174	1,190
1～4人	183	404	176	405	1～4人	122	252	124	260
5～9人	83	543	80	530	5～9人	22	142	24	147
10～19人	54	756	52	710	10～19人	14	192	16	219
20～29人	25	605	20	488	20～29人	4	103	4	100
30～49人	13	486	14	488	30～49人	2	70	2	85
50～99人	3	200	2	119	50～99人	5	336	2	142
100人以上	2	278	2	260	100人以上	2	841	2	237
出向・派遣従業者のみ	-	-	-	-	出向・派遣従業者のみ	-	-	-	-
N 生活関連サービス業，娯楽業	332	2,075	297	1,885					
1～4人	262	470	231	421					
5～9人	25	164	32	220					
10～19人	25	324	15	204					
20～29人	5	110	7	158					
30～49人	4	149	4	148					
50～99人	8	608	4	316					
100人以上	2	250	3	418					
出向・派遣従業者のみ	1	-	1	-					

資料：総務省統計局「経済センサス」

5-2 工業の推移

この表は、従業者4人以上の事業所に関する統計表である。

*の年次は全数調査年であり、()内の数値は、従業者1～3人の製造事業所を含むものである。

(単位：箇所・人・万円)

年次	事業所数	従業者数			現金給与 総額	製造品 出荷額等	原材料 使用額等	付加価値額 (従業者29人以下 は粗付加価値額)
		総数	男	女				
平成20年*	57	1,579	715	864	344,535	3,591,538	1,394,621	2,022,937
	(86)	(1,634)	(748)	(886)	(349,710)	(3,619,190)	(1,410,441)	(2,034,207)
21	51	1,449	666	783	320,653	3,265,035	1,241,008	1,880,259
22	48	1,442	328,904	3,270,579	1,173,924	1,997,193
23*	47	1,377	697	680	338,967	3,563,285	1,417,942	2,027,954
	(75)	(1,438)	(731)	(707)	(348,089)	(3,635,975)	(1,443,791)	(2,073,617)
24	49	1,486	704	782	338,116	3,407,760	1,305,474	1,969,524

資料：経済産業省「工業統計調査」(平成19年～22年、24年)、総務省統計局「経済センサス」(平成23年)

5-3 産業(中分類)別 事業所数・従業者数・製造品出荷額等の推移

この表は、従業者4人以上の事業所に関する統計表である。

製造品出荷額等とは各年1年間における製造品出荷額、加工賃収入額および修理料収入額の合計数値である。

(単位：箇所、人、万円)

産業中分類	22年			23年			24年		
	事業所数	従業者数	製造品出荷額等	事業所数	従業者数	製造品出荷額等	事業所数	従業者数	製造品出荷額等
総数	48	1,442	3,270,579	47	1,377	3,563,285	49	1,486	3,407,760
9 食料品	18	919	2,617,580	17	881	2,919,219	19	977	2,674,051
10 飲料・たばこ	4	107	84,360	4	137	117,746	4	115	116,624
11 繊維	1	51	x	1	52	x	1	48	x
12 木材	2	12	x	1	5	x	1	11	x
13 家具	1	6	x	1	5	x	1	5	x
14 パルプ・紙	1	14	x	1	14	x	1	14	x
15 印刷	3	55	63,304	2	47	x	2	44	x
17 石油・石炭	1	8	x	1	8	x	1	9	x
19 ゴム	-	-	-	-	-	-	1	6	x
21 窯業・土石	6	69	90,241	5	63	92,856	6	64	106,697
23 非鉄金属	-	-	x	1	8	x	-	-	x
24 金属	7	153	207,663	6	77	159,659	7	144	195,877
26 生産用機械	1	18	x	2	25	x	1	18	x
27 業務用機械	1	5	x	-	-	-	1	5	-
31 輸送機械	1	20	x	1	17	x	1	18	x
32 その他	1	5	x	4	38	57,318	2	8	x

資料：経済産業省「工業統計調査」(平成22、24年)、総務省統計局「経済センサス」(平成23年)

5-4 産業（中分類）別 卸売業・小売業事業所数

年次	卸売業	小売業	各種商品 小売業	織物・衣服・身 のまわり 品小売業	飲食料品 小売業	機械器具小 売業	その他の 小売業	無店舗小 売業
平成 23 年	61	489	3	62	150	55	187	32

資料：総務省統計局「経済センサス」

（参考）「商業統計調査」

年次	卸売業	小売業	各種商品 小売業	織物・衣服・身 のまわり 品小売業	飲食料品 小売業	自動車・自 転車小売業	家具・建具・ 什器小売業	その他の 小売業
平成 16 年	81	772	2	117	276	42	64	271
19	73	731	5	112	250	40	64	260

資料：経済産業省「商業統計調査」

（参考）「商業統計調査」旧大島村

年次	卸売業	小売業	各種商品 小売業	織物・衣服・身 のまわり 品小売業	飲食料品 小売業	自動車・自 転車小売業	家具・建具・ 什器小売業	その他の 小売業
平成 16 年	-	8	-	-	6	-	-	2

資料：経済産業省「商業統計調査」

5-5 産業（中分類）別 卸売業・小売業年間販売額

（単位：百万円）

年次	卸売業	小売業	各種商品 小売業	織物・衣服・身 のまわり 品小売業	飲食料品 小売業	機械器具小 売業	その他の 小売業	無店舗 小売業
平成 23 年	9,799	73,410	14,018	3,281	20,468	13,096	19,768	2,779

資料：総務省統計局「経済センサス」

（参考）「商業統計調査」

年次	卸売業	小売業	各種商品 小売業	織物・衣服・身 のまわり 品小売業	飲食料品 小売業	自動車・自 転車小売業	家具・建具・ 什器小売業	その他の 小売業
平成 16 年	20,966	93,727	x	6,339	26,604	11,774	x	22,728
19	27,662	90,508	10,748	5,598	27,829	10,671	9,559	26,103

資料：経済産業省「商業統計調査」

（参考）「商業統計調査」旧大島村

年次	卸売業	小売業	各種商品 小売業	織物・衣服・身 のまわり 品小売業	飲食料品 小売業	自動車・自 転車小売業	家具・建具・ 什器小売業	その他の 小売業
平成 16 年	-	131	-	-	x	-	-	x

資料：経済産業省「商業統計調査」

6 農林水産業

6-1 総農家数及び経営耕地面積

(単位：戸・ha)

年次	農家数			耕地面積		
	総農家	自給の農家	販売農家	総農家	自給の農家	販売農家
平成 12年	842	145	697	1,249	27	1,222
17	1,045	218	827	1,626	40	1,586
22	974	284	690	1,548	50	1,498

12年次は、旧宗像市データ

(参考) 旧玄海町

(単位：戸・ha)

年次	農家数			耕地面積		
	総農家	自給の農家	販売農家	総農家	自給の農家	販売農家
平成 12年	339	53	286	462	11	451

(参考) 旧大島村

(単位：戸・ha)

年次	農家数			耕地面積		
	総農家	自給の農家	販売農家	総農家	自給の農家	販売農家
平成 12年	35	11	24	25	2	23
17	37	21	16	20	4	16

資料：農林水産省「農林業センサス」

6-2 経営耕地面積規模別農家数(販売農家)

(単位：戸)

年次	計	例外規定	経営耕地 な	経営耕地						
				0.3ha未満	0.3ha ~ 0.5ha	0.5ha ~ 1.0ha	1.0ha ~ 1.5ha	1.5ha ~ 2.0ha	2.0ha ~ 3.0ha	3.0ha以上
平成 12年	697	7	68	188	149	102	84	99
17	827	7	90	225	169	102	103	131
22	690	...	1	2	75	194	136	74	87	121

12年次は、旧宗像市データ

(参考) 旧玄海町

(単位：戸)

年次	計	例外規定	経営耕地 な	経営耕地						
				0.3ha未満	0.3ha ~ 0.5ha	0.5ha ~ 1.0ha	1.0ha ~ 1.5ha	1.5ha ~ 2.0ha	2.0ha ~ 3.0ha	3.0ha以上
平成 12年	286	6	24	92	65	42	34	23

(参考) 旧大島村

(単位：戸)

年次	計	例外規定	経営耕地 な	経営耕地						
				0.3ha未満	0.3ha ~ 0.5ha	0.5ha ~ 1.0ha	1.0ha ~ 1.5ha	1.5ha ~ 2.0ha	2.0ha ~ 3.0ha	3.0ha以上
平成 12年	24	-	13	4	4	0	2	1
17	16	-	7	4	1	2	1	1

資料：農林水産省「農林業センサス」

6-3 年齢別世帯員数(農家人口)

(単位：人)

年次	計	年齢別							
		14歳以下	15~19	20~29	30~39	40~49	50~59	60~69	70歳以上
平成 12年	2,968	360	187	291	228	402	353	557	590
17	3,350	311	217	368	218	398	476	542	820
22	2,514	183	109	259	180	212	418	393	760

12年次は、旧宗像市データ

(参考) 旧玄海町

(単位：人)

年次	計	年齢別							
		14歳以下	15~19	20~29	30~39	40~49	50~59	60~69	70歳以上
平成 12年	1,226	129	95	110	111	160	151	220	250

(参考) 旧大島村

(単位：人)

年次	計	年齢別							
		14歳以下	15~19	20~29	30~39	40~49	50~59	60~69	70歳以上
平成 12年	90	14	5	2	5	13	5	19	27
17	55	4	4	3	1	4	8	5	26

資料：農林水産省「農林業センサス」

6-4 水田（作付可能）面積

(単位：ha・%)

年 度	総 数	水 稻	転 作						転作率
			総 数	麦	大 豆	休 耕	通年施工	その他	
平成 21 年度	1,488.4	896.6	591.8	34.7	283.4	128.1	0.1	145.5	39.8
22	1,486.8	881.7	605.1	22.8	283.9	128.7	0.5	169.2	40.7
23	1,527.8	931.0	596.8	21.7	285.2	123.3	0.3	166.3	39.1
24	1,520.3	923.6	596.7	23.3	261.1	123.3	0.3	188.7	39.2
25	1,516.6	923.8	592.8	17.6	246.4	118.7	0.8	209.3	39.1

資料：産業振興部農業振興課
宗像地域水田農業推進協議会

6-5 農作物作付面積

この表は各年次における市内の農作物の作付面積である。ただし、かき・みかん・なつみかんについては、栽培面積である。

(単位：ha)

年 次	21～22年	22～23年	23～24年	24～25年	25～26年
米	896	890	931	923	924
麦 (総数)	409	447	438	418	415
(小麦)	312	260	247	240	230
(その他)	97	187	191	178	185
かんしょ	4	3	-	3	3
大豆	284	311	285	262	246
だいこん	1	1	1	-	1
ばれいしょ	4	2	-	8	5
はくさい	1	1	3	2	2
キャベツ	6	4	4	3	5
ほうれんそう	1	1	-	-	-
レタス	1	1	5	-	-
ね ぎ	2	1	3	2	2
たまねぎ	1	2	2	2	4
きゅうり	3	1	1	3	4
な す	7	7	7	5	8
トマト	4	6	2	3	4
いちご	19	19	6	15	16
温州みかん	13	12	-	-	1
なつみかん	1	1	-	-	-
か き	1	1	-	-	1
ぶどう	-	-	-	-	-

資料：福岡県農業統計調査
宗像地域水田農業推進協議会

6-6 農作物収穫量

この表は各年次における市内の農作物の収穫量である。

(単位：t)

年次	21～22年	22～23年	23～24年	24～25年	25～26年
米	4,617	4,521	4,724	4,683	4,687
麦 (総数)	1,570	1,512	1,363	1,301	1,288
(小麦)	1,254	921	830	805	772
(その他)	316	591	533	496	516
かんしょ	59	44	-	-	-
大豆	450	473	416	383	360
だいこん	85	98	81	82	82
ばれいしょ	102	50	-	-	-
はくさい	105	112	115	109	106
キャベツ	213	230	175	172	421
ほうれんそう	22	36	37	30	30
レタス	10	14	14	10	11
ねぎ	45	56	82	25	12
たまねぎ	92	111	137	93	66
きゅうり	80	93	92	41	41
なす	45	27	443	30	28
トマト	101	27	69	69	30
いちご	418	300	230	218	212
温州みかん	120	40	-	14	29
なつみかん	20	20	-	-	-
かき	4	-	-	-	-
ぶどう	-	-	-	-	-

資料：福岡県農業統計調査
宗像地域水田農業推進協議会

6-7 農地法第3条の農地移動の総括（農用地利用増進事業含む）

年次	自作地の有償所有権移転		自作地の無償所有権移転		小作地の所有権移転		賃借権の設定		使用貸借権の設定		農用地利用集積事業					
	面積		面積		面積		面積		面積		面積					
	件数	面積	件数	面積	件数	面積	件数	面積	件数	面積	件数	面積				
平成21年	34	309	22	240	-	-	3	117	9	71	634	11,120	255	3,067	17	313
22	14	446	8	562	-	-	5	289	2	45	844	13,855	173	2,782	11	412
23	18	526	14	745	-	-	-	-	3	219	727	12,911	97	1,204	13	275
24	16	231	8	489	-	-	2	22	1	215	896	15,501	148	2,643	10	399
25	23	467	9	216	-	-	-	-	1	82	753	12,659	193	2,301	7	303

資料：土地管理情報収集分析調査

6-8 農地転用の許可・届出件数と面積

年次	農地法第4条・5条の許可(知事許可+大臣許可)												農地法第4条・5条の届出		農地法第4条・5条許可届出以外の転用面積	
	農地転用総面積		件数		面積		積		許可のうち大臣許可		面積		面積		面積	
	4条		5条		4条		5条		田		畑		田		畑	
	件数	面積	件数	面積	件数	面積	件数	面積	件数	面積	件数	面積	件数	面積	件数	面積
平成21年	434	-	16	-	102	33	-	-	22	83	216	-	-	-	-	-
22	821	3	4	110	5	34	5	-	34	207	460	-	-	-	-	-
23	994	1	7	15	-	23	14	-	37	181	761	-	-	-	-	-
24	1,641	1	7	-	4	9	22	-	54	541	1,065	-	-	-	-	-
25	1,589	11	12	179	197	175	69	-	51	336	633	-	-	-	-	-

資料：土地管理情報収集分析調査

6-9 農地法第4条および第5条許可・届出分の用途別転用状況

年次	農業倉庫その他の施設		住宅用地		鉱工業用地		学校用地		公園・運動場広場地		水路・道路敷地		鉄道・軌道事業用地		商業用地		植林		その他の建物施設用地	
	件数	面積	件数	面積	件数	面積	件数	面積	件数	面積	件数	面積	件数	面積	件数	面積	件数	面積	件数	面積
平成21年	38	218	-	20	81	-	-	-	-	-	-	-	-	-	4	75	-	-	14	62
22	41	361	1	5	29	160	-	-	-	-	-	-	-	4	48	-	-	-	7	124
23	43	217	2	18	33	128	-	-	1	8	-	-	-	1	7	-	-	-	6	56
24	62	575	-	49	524	-	-	-	-	-	-	-	-	-	-	-	-	-	13	51
25	72	956	2	6	30	175	-	-	-	2	4	-	-	7	59	-	-	33	713	

資料：土地管理情報収集分析調査

6-10 漁業経営体数・船数および漁獲高

区 分	経営体数 (戸)	組合員数 (人)	船 数 (隻)					漁獲高	
			計	無動力船隻数	5トン未満	5～10トン	10トン以上	漁獲高(ト)	金額(百万円)
16年度	383	359	389	-	272	66	51	6,318	3,050
鐘崎	162	275	241	-	137	53	51	6,003	2,696
地島	138	46	89	-	81	8	-	221	261
神湊	83	38	59	-	54	5	-	94	93
17年度	513	530	590	-	423	91	76	6,380	3,425
鐘崎	147	275	245	-	138	56	51	4,186	2,248
地島	47	46	87	-	80	7	-	231	252
神湊	38	37	58	-	53	5	-	101	92
大島	281	172	200	-	152	23	25	1,862	833
18年度	478	509	567	-	400	94	73	7,921	3,898
鐘崎	149	264	244	-	138	58	48	5,115	2,492
地島	47	46	89	-	82	7	-	224	271
神湊	38	36	60	-	55	5	-	87	104
大島	244	163	174	-	125	24	25	2,495	1,031
19年度	518	540	566	-	399	95	72	7,988	3,794
鐘崎	153	302	245	-	138	59	48	5,073	2,405
地島	47	47	90	-	83	7	-	147	217
神湊	78	32	58	-	53	5	-	80	93
大島	240	159	173	-	125	24	24	2,688	1,079
20年度	510	536	571	-	400	98	73	8,025	3,853
鐘崎	153	307	244	-	136	59	49	4,135	2,343
地島	47	47	90	-	83	7	-	189	214
神湊	80	33	58	-	52	6	-	456	127
大島	230	149	179	-	129	26	24	3,245	1,169
21年度	503	534	561	-	391	96	74	6,964	2,848
鐘崎	154	307	244	-	138	58	48	3,502	1,814
地島	44	44	86	-	79	7	-	125	144
神湊	80	34	57	-	50	7	-	135	114
大島	225	149	174	-	124	24	26	3,202	776
22年度	501	523	559	-	387	98	74	7,021	2,838
鐘崎	151	297	244	-	138	58	48	4,409	1,804
地島	44	44	83	-	76	7	-	126	153
神湊	78	33	56	-	48	8	-	89	103
大島	228	149	176	-	125	25	26	2,397	778
23年度	555	496	569	-	396	103	70	5,801	2,773
鐘崎	155	290	250	-	142	60	48	3,659	1,796
地島	43	43	83	-	76	7	-	152	170
神湊	75	33	57	-	50	7	-	91	108
大島	282	130	179	-	128	29	22	1,899	699
24年度	536	472	546	-	375	105	66	3,651	2,351
鐘崎	158	283	243	-	136	60	47	2,963	1,617
地島	43	43	83	-	76	7	-	137	149
神湊	75	31	57	-	50	7	-	73	93
大島	260	115	163	-	113	31	19	478	492
25年度	491	475	534	-	366	102	66	3,898	2,460
鐘崎	151	280	238	-	131	60	47	2,433	1,602
地島	34	43	84	-	77	7	-	117	119
神湊	29	34	51	-	44	7	-	70	87
大島	277	118	161	-	114	28	19	1,278	652

旧大島村

区 分	経営体数	組合員数	船 数					漁獲高	
			計	無動力船隻数	5トン未満	5～10トン	10トン以上	漁獲高(ト)	金額(百万円)
平成 16年度	260	179	178	-	130	24	24	2,863	1,025

資料：港勢調査、漁協業務報告書

6-11 魚種別陸揚量（平成 25 年度）

この表は、漁港に陸揚げされた水産物の量である。

（単位：t）

魚種	鐘崎	地島	神湊	大島
まぐろ類	くろまぐろ その他のまぐろ類	9.5		
かつお類	かつお そうだがつお類	4.0 0.8	2.4	9.4
さめ類		1.7		
いわし類	まいわし うるめいわし かたくちいわし	85.3 51.5		
あじ類	まあじ むろあじ類	460.3 67.1	5.5 20.3	5.8
さば類		56.2	4.0	
ぶり類		769.6	12.7	55.8
ひらめ・かれい類	ひらめ かれい類	2.8 30.0	2.6 2.5	5.9 23.6
えそ類		4.2		
あなご類		57.1		0.1
たちうお		1.7	4.0	4.1
えい類		1.5		
たい類	まだい ちだい・きだい くろだい・へだい	60.2 30.3 1.9	2.0 0.7 0.7	10.0 7.0
いさき		21.7		14.4
さわら類		16.8	23.7	28.0
しいら類		72.3		1.0
とびうお類		0.7	4.5	
ぼら類				
すずき類		1.7	3.0	6.2
あまだい類		45.2		0.4
ふぐ類	とらふぐ その他のふぐ類	50.8 131.8	6.1	12.2
きんめだい		0.8		
きす		0.7		
はぎ類		8.5	2.8	11.5
めばる類		0.8		4.2
ほうぼう		0.8		
その他の魚類		114.8	18.5	111.2
貝類	あわび類 さざえ その他の貝類	1.4 4.0	3.0 3.4	7.9 10.5
いか類	こういか類 するめいか あかいか その他のいか類	0.3 97.1 98.2 8.5	0.3 0.8 6.3 1.3	11.9 11.4 33.8
たこ類		1.0	6.8	14.1
うに類		2.5	0.5	5.2
なまこ類		0.2	0.4	3.2
海藻類	わかめ類 ひじき その他の海藻類	56.9	7.3 2.3	32.6 6.4
計		2,433.2	122.0	453.2
				231.0

資料：港勢調査

7 観光

7-1 観光入込状況

(単位：千人)

年次	総数	一般行楽	祭・行事	文化財等	その他
平成 21 年	6,389	3,501	419	1,703	766
22	6,510	3,592	453	2,007	458
23	6,634	3,709	480	1,703	742
24	6,646	3,773	490	1,700	683
25	6,361	3,686	390	1,657	628

資料：産業振興部商工観光課「観光入込状況調査」

7-2 宗像市観光物産館（道の駅むなかた）利用状況

(単位：人)

年度	21年度	22年度	23年度	24年度	25年度
合計	1,510,630	1,560,811	1,633,499	1,635,992	1,698,665
4月	133,583	135,063	143,673	146,334	149,655
5月	159,677	162,120	156,930	156,927	165,506
6月	127,918	132,973	140,232	138,372	147,725
7月	114,087	125,486	136,748	125,683	128,712
8月	118,868	112,026	120,616	115,449	114,016
9月	134,065	122,769	134,954	129,869	150,521
10月	130,179	129,979	139,936	139,243	141,587
11月	126,255	139,608	136,493	131,672	144,074
12月	107,378	123,324	126,826	123,061	138,044
1月	111,311	109,934	129,417	128,125	132,160
2月	117,554	132,587	119,803	136,408	129,326
3月	129,755	134,942	147,871	164,849	157,339

資料：産業振興部商工観光課

7-3 大島海洋体験施設（うみんぐ大島）利用状況

(単位：人)

年度	総数	防波堤	釣堀	ボートステーション
平成 23 年度	22,158	6,080	15,868	210
24	19,196	4,033	15,045	118
25	17,004	3,573	13,299	132

資料：うみんぐ大島

7-4 正助ふるさと村利用状況

(単位：人)

年度	総数	もやいの家	茶屋	農園	広場
平成 21 年度	97,226	6,424	26,952	48,534	15,316
22	80,640	4,451	26,906	41,771	7,512
23	98,538	23,459	27,910	40,010	7,159
24	100,645	25,436	28,793	38,984	7,432
25	110,528	28,366	27,956	37,182	17,024

資料：正助ふるさと村

8 電気・水道

8-1 電灯・電力の需要状況

使用量は当該年度の3月分の使用量である。

(単位：千kWh)

年 度	総 数		電 灯		電 力	
	契約口数	使用量	契約口数	使用量	契約口数	使用量
平成 21 年度末	53,390	33,102	48,516	18,799	4,874	14,303
22	53,972	34,085	49,175	19,640	4,797	14,445
23	54,325	35,472	49,620	20,818	4,705	14,654
24	55,144	33,434	50,506	19,450	4,638	13,985
25	55,856	34,303	51,267	20,406	4,589	13,897

資料：九州電力（株）福岡営業所

8-2 給水状況

有収水量とは、収入となる給水量のことである。

(単位：t・m・個)

年 度	年 度 間 総配水量	年 度 間 有収水量	1 日平均 配 水 量	配 水 管 総 延 長	メー ター 配 置 個 数
平成 21 年度末	7,548,626	7,057,513	20,681	529,204	35,970
22	7,721,090	7,080,535	21,153	526,574	36,333
23	7,654,032	7,108,711	20,913	529,714	36,877
24	7,779,629	7,110,254	21,314	531,115	37,452
25	7,867,730	7,152,593	21,556	534,048	38,030

資料：宗像地区事務組合

8-3 上水道普及状況

区 分	21年度	22年度	23年度	24年度	25年度
行政区域内人口 (A) 人	95,287	95,734	95,996	96,164	96,473
給水区域内人口 (B) 人	92,824	93,570	93,664	93,888	94,286
給水戸数 (C) 戸	33,273	33,901	34,101	34,572	35,137
給水人口 (D) 人	84,506	83,807	83,947	84,192	84,594
一戸当り給水人口 (D/C) 人	2.5	2.5	2.5	2.4	2.4
普及率 (D/A) %	88.7	87.5	87.4	87.6	87.7
給水区域内の普及率 (D/B) %	91.0	89.6	89.6	89.7	89.7
年間総配水量 (E) t	7,548,626	7,721,090	7,654,032	7,779,629	7,867,730
一日平均配水量 t	20,625	21,096	20,913	21,314	21,556
一日最大配水量 t	23,569	24,246	25,138	24,687	25,362
一人一日平均配水量 ㎥	244	252	249	253	255
一人一日最大配水量 ㎥	279	289	299	293	300
年間総受水量 t	4,860,713	7,670,016	6,069,296	3,778,072	3,979,847
一日平均受水量 t	13,317	21,014	16,628	10,351	10,904
年間有収水量 (F) t	7,057,513	7,080,535	7,108,711	7,110,254	7,152,593
有収率 (F/E) %	93.5	91.7	92.9	91.4	90.9
施設利用率 $\frac{\text{一日平均配水量}}{\text{一日配水能力}}$ %	55.4	56.6	56.2	57.2	57.9
負荷率 $\frac{\text{一日平均配水量}}{\text{一日最大配水量}}$ %	87.5	87.0	83.2	86.3	85.0

資料：宗像地区事務組合

9 運輸・通信

9-1 JR各駅の1日当たりの乗降人員数

(単位：人)

年 度	総 数	鹿 児 島 本 線								
		赤 間 駅			東 郷 駅			教 育 大 前 駅		
		総数	定期	定期外	総数	定期	定期外	総数	定期	定期外
平成21年度	33,301	18,393	14,098	4,295	10,473	7,748	2,725	4,435	3,170	1,265
22	33,294	18,398	14,037	4,361	10,399	7,733	2,666	4,497	3,197	1,300
23	33,630	18,564	14,082	4,482	10,448	7,716	2,732	4,618	3,286	1,332
24	33,631	18,639	14,030	4,609	10,335	7,574	2,761	4,657	3,275	1,382
25	34,069	18,830	14,215	4,615	10,481	7,774	2,707	4,758	3,359	1,399

資料：JR赤間・東郷・教育大前駅

9-2 コミュニティバス(ふれあいバス)乗車人数

(単位：人)

年 度	21年度	22年度	23年度	24年度	25年度
合 計	141,612	140,769	131,968	128,451	147,944
4月	12,253	11,756	12,383	9,559	11,331
5月	11,441	11,432	12,047	10,242	11,929
6月	11,987	11,955	12,836	10,742	11,959
7月	12,599	12,898	13,329	10,664	13,106
8月	12,906	12,284	13,635	12,135	12,967
9月	12,549	12,680	13,263	11,003	12,822
10月	13,030	12,641	10,094	12,157	13,440
11月	11,239	11,852	9,384	10,719	12,200
12月	10,837	10,588	8,833	10,248	12,143
1月	10,123	9,737	7,836	9,434	11,100
2月	10,651	10,805	8,467	10,320	11,697
3月	11,997	12,141	9,861	11,228	13,250

資料：総務部生活安全課

9-3 市営渡船の利用状況

会計年度は、10月～9月

地島航路

(単位：回・人)

年 度	運航回数	フェリー		総 計	利 用 者 数		
		車両航送台数			小児	大 人	70歳以上
平成 22 年度	1,993	-		66,646	1,834	56,318	8,494
23	1,987	-		65,438	1,527	55,256	8,655
24	2,116	106		62,711	1,580	52,591	8,540
25	2,204	171		63,217	1,666	53,407	8,144
26	2,188	183		63,740	1,753	53,817	8,170

平成24年2月からフェリー便運航

大島航路

年 度	運航回数	フェリー		総 計	利 用 者 数		
		車両航送台数			小児	大 人	70歳以上
平成 22 年度	2,561	8,007		186,534	11,325	154,904	20,305
23	2,560	7,995		218,968	12,028	186,725	20,215
24	2,592	6,207		204,661	8,675	178,364	17,622
25	2,594	8,834		210,346	9,047	184,138	17,161
26	2,589	9,303		205,070	8,631	178,860	17,579

資料：産業振興部渡船課

9-4 自動車保有台数

この表は、運輸支局に登録されたもののうち、駐留軍用車、防衛庁公用車及び外交団用車を除く。

(単位：台)

年 度	総 数	乗 用				乗 合		貨 物					普通特種・小型特種	大型特殊	小型二輪
		普通		小型		普通・小型		普通貨物		小型貨物		被けん引			
		自家用	事業用	自家用	事業用	自家用	事業用	自家用	事業用	自家用	事業用				
平成 21 年	35,492	11,936	8	19,363	114	88	147	587	207	1,418	5	48	562	56	953
22	35,667	12,256	7	19,211	116	94	139	581	208	1,389	5	51	546	54	1,010
23	35,944	12,533	10	19,189	118	102	137	573	208	1,375	5	50	564	55	1,025
24	36,037	12,734	10	19,066	118	104	149	560	199	1,349	6	48	565	52	1,077
25	36,024	13,087	11	18,707	118	104	147	551	181	1,335	4	47	574	53	1,105

資料：国土交通省九州運輸局

9-5 軽自動車・二輪車・原動機付自転車保有台数

原動機付自転車とは125cc以下、軽二輪車とは125超～250cc以下、二輪の小型自動車とは250cc超のものをいう。

(各年度4月1日現在、単位：台)

年 度	総 数	軽 自 動 車					二輪の 小 型 自 動 車	原 動 機 付 自 転 車
		総 数	二輪車	四 輪 車		その他		
				乗 用	貨 物			
平成 21 年度	29,915	23,026	887	15,325	5,381	1,433	907	5,982
22	30,679	23,823	873	16,180	5,358	1,412	944	5,912
23	31,288	24,666	846	17,368	5,074	1,378	1,001	5,621
24	31,394	24,773	844	17,360	5,191	1,378	1,001	5,620
25	32,045	25,493	882	18,110	5,133	1,368	1,050	5,502

資料：経営企画部税務課

9-6 郵便関係施設数

この表は市内における郵便関係施設数である。

(各年3月31日現在)

年 次	郵 便 局			ポ ス ト
	総 数	直 営	簡 易 局	
平成 24 年	15	13	2	138
25	15	13	2	139
26	15	13	2	138

資料：日本郵便株式会社九州支社

10 建設・住宅・道路

10-1 公園の状況

(各年4月1日現在、単位：ha)

年次	総数		総合公園		地区公園		近隣公園		街区公園		その他の公園	
	園数	面積	園数	面積	園数	面積	園数	面積	園数	面積	園数	面積
平成 22 年	176	162.4	3	90.7	2	9.7	13	28.4	130	22.1	28	11.5
23	178	162.5	3	90.7	2	9.7	13	28.4	132	22.2	28	11.5
24	181	162.3	3	90.7	2	9.7	13	28.4	135	22.6	28	10.9
25	182	162.9	3	90.7	2	9.7	13	28.4	136	22.9	28	11.2
26	182	162.9	3	90.7	2	9.7	13	28.4	138	22.9	26	11.2

資料：都市建設部維持管理課

10-2 国・県・市道別の道路状況

(平成26年4月1日現在、単位：m・m²・%)

区分	総数		舗装道		砂利道		舗装率
	実延長	面積	実延長	面積	実延長	面積	
総数	1,246,582	8,559,405	917,075	6,852,718	329,507	1,706,687	73.6%
国道	29,858	795,780	29,858	795,780	-	-	100.0%
県道	189,517	2,443,415	189,143	2,441,405	374	2,010	99.8%
市道	1,027,207	5,320,210	698,074	3,615,533	329,133	1,704,677	68.0%

資料：北九州国道事務所、福岡県北九州県土整備事務所、都市建設部維持管理課

10-3 公共賃貸住宅管理戸数

(単位：戸)

年度	総数	市営住宅						都市再生機構 (都市基盤整備公団)	福岡県営	SK総合住宅 サービス協会
		総数	木造	簡易耐火 (平屋)	簡易耐火 (2階)	低層耐火 (2階)	中層耐火 (3・4階)			
平成16～23年度	2,560	393	49	42	175	6	121	1,885	182	100
24	2,558	391	47	42	175	6	121	1,885	182	100
25	2,558	391	47	42	175	6	121	1,885	182	100

(参考)旧大島村

年度	総数	市営住宅						都市再生機構 (都市基盤整備公団)	福岡県営	SK総合住宅 サービス協会
		総数	木造	簡易耐火 (平屋)	簡易耐火 (2階)	低層耐火 (2階)	中層耐火 (3・4階)			
平成 16 年度	70	46	20	6	8	-	12	-	24	-

資料：都市建設部建築課、福岡県建築都市部県営住宅課、
(一財)SK総合住宅サービス協会九州支所、(独)都市再生機構

10-4 都市計画道路（街路）の整備状況

（平成27年1月25日現在、単位：m・%）

街路名	区分	規模	番号	車線数	幅員	計画延長	整備延長			整備率				
							国道	県道	市道					
総数						55,230	8,950	20,164	26,116	44,775	8,950	14,364	21,461	81.1
国道3号線	3	3	1	4	25	8,950	8,950	-	-	8,950	8,950	-	-	100.0
宗像福間線	3	4	2	2	18	10,910	-	9,380	1,530	5,560	-	4,030	1,530	51.0
東郷駅王丸線	3	3	3	4	25	1,300	-	-	1,300	1,300	-	-	1,300	100.0
田熊日の里線	3	4	4	4	20	1,070	-	-	1,070	1,070	-	-	1,070	100.0
赤間駅自由ヶ丘線	3	4	5	2	18	3,400	-	1,215	2,185	3,400	-	1,215	2,185	100.0
徳重朝町線	3	4	6	2	18	2,300	-	2,300	-	2,300	-	2,300	-	100.0
自由ヶ丘葉山線	3	4	7	2	18	1,900	-	-	1,900	1,900	-	-	1,900	100.0
石丸河東線	3	4	8	2	16	7,150	-	2,290	4,860	7,150	-	2,290	4,860	100.0
土穴朝町線	3	4	9	2	16	3,340	-	1,869	1,471	2,215	-	1,649	566	66.3
土穴須恵線	3	4	10	2	16	1,740	-	-	1,740	1,740	-	-	1,740	100.0
稲元河東線	3	4	11	2	16	1,260	-	-	1,260	1,260	-	-	1,260	100.0
徳重曲線	3	4	12	2	16	2,870	-	230	2,640	-	-	-	-	-
宮田原町線	3	4	13	2	16	440	-	310	130	310	-	310	-	70.5
宗像玄海線	3	5	14	2	14	900	-	900	-	900	-	900	-	100.0
東郷駅前線	3	4	16	2	19	120	-	-	120	-	-	-	-	-
葉山武丸線	3	4	17	2	16	2,770	-	-	2,770	1,910	-	-	1,910	69.0
広陵台富地原線	3	5	18	2	12	1,060	-	-	1,060	1,060	-	-	1,060	100.0
朝町自由ヶ丘線	3	4	19	2	18	920	-	-	920	920	-	-	920	100.0
光岡東郷線	3	4	20	2	12	1,670	-	1,670	-	1,670	-	1,670	-	100.0
河原平原線	7	6	1	2	9	550	-	-	550	550	-	-	550	100.0
井牟田須賀浦線	7	6	2	2	9	610	-	-	610	610	-	-	610	100.0

資料：都市建設部建設課

10-5 交通安全施設の整備状況

区分		21年度	22年度	23年度	24年度	25年度	
道路管理者分	一種事業	歩道 (m)	125	231	375	181	334
		自転車歩行者道 (m)	0	1,100	-	-	-
		交差点改良 (か所)	1	-	1	1	-
	二種事業	道路標識 (本)	3	12	17	-	-
		区画線 (m)	9,105	10,264	2,938	8,531	8,571
		さく (m)	975	987	550	1,448	1,183
		視線誘導標 (本)	1	63	44	132	89
		道路反射鏡 (か所)	284	38	34	33	58
	街灯 (本)		4	32	20	4	-

資料：都市建設部建設課

10-6 課税家屋の状況（その1）家屋の棟数および床面積

（各年1月1日現在、単位：㎡）

年 度	課 税 家 屋					
	総 数		木 造		非 木 造	
	棟 数	床 面 積	棟 数	床 面 積	棟 数	床 面 積
平成 22 年	42,488	5,280,189	30,330	3,143,312	12,158	2,136,877
23	42,721	5,332,904	30,517	3,174,487	12,204	2,158,417
24	42,940	5,380,215	30,689	3,209,699	12,251	2,170,516
25	43,123	5,436,213	30,840	3,237,686	12,283	2,198,527
26	43,305	5,481,930	30,976	3,268,517	12,329	2,213,413

資料：経営企画部税務課「固定資産概要調書」

課税家屋の状況（その2）用途別木造家屋の棟数および床面積

（各年1月1日現在、単位：㎡）

用 途 別	22年		23年		24年		25年		26年	
	棟 数	床面積	棟 数	床面積	棟 数	床面積	棟 数	床面積	棟 数	床面積
総 数	30,330	3,143,312	30,517	3,174,487	30,689	3,209,699	30,840	3,237,686	30,976	3,268,517
専用住宅	21,521	2,550,289	21,716	2,577,779	21,940	2,608,864	22,117	2,632,498	22,321	2,658,914
共同住宅・寄宿舎	401	96,633	413	100,742	426	106,272	445	111,818	462	118,129
併用住宅	590	79,451	587	79,191	582	79,223	584	79,922	575	79,026
農家・養蚕・漁業者住宅	754	101,652	748	101,020	743	100,534	736	99,864	731	99,216
旅館・料亭・待合・ホテル	29	7,867	29	7,867	29	7,867	29	7,867	29	7,867
事務所・銀行・店舗	350	31,997	360	32,973	355	32,934	362	33,732	361	34,277
劇場・映画館・病院	31	5,537	31	5,531	31	5,531	33	5,955	34	6,337
公衆浴場	2	250	2	250	2	250	2	250	2	250
工場・倉庫	664	53,921	668	54,483	671	54,480	661	54,052	661	54,037
土蔵	33	812	33	812	32	789	31	769	31	769
附属家	5,955	214,903	5,930	213,839	5,878	212,955	5,840	210,959	5,769	209,695

資料：経営企画部税務課「固定資産概要調書」

課税家屋の状況（その3）構造・用途別非木造家屋の棟数および床面積

（各年1月1日現在、単位：㎡）

構造・用途別	22年		23年		24年		25年		26年		
	棟 数	床面積	棟 数	床面積	棟 数	床面積	棟 数	床面積	棟 数	床面積	
総 数	12,158	2,136,877	12,204	2,158,417	12,251	2,170,516	12,283	2,198,527	12,329	2,213,413	
（構造別）	鉄骨鉄筋コンクリート造	23	162,392	23	162,392	23	162,392	25	162,930	25	162,930
	鉄筋コンクリート造	1,814	602,534	1,830	609,854	1,837	613,121	1,844	622,771	1,850	631,294
	鉄骨造	1,632	658,453	1,633	666,320	1,631	669,128	1,633	683,315	1,635	682,400
	軽量鉄骨造	5,951	660,245	5,999	666,931	6,050	673,194	6,080	677,160	6,143	685,050
	れんが造・コンクリート造	2,738	53,253	2,719	52,920	2,710	52,681	2,701	52,351	2,676	51,739
（用途別）	事務所・店舗・百貨店・銀行	656	428,937	653	434,372	650	433,601	652	441,391	653	442,116
	住宅・アパート	5,495	1,132,983	5,545	1,141,014	5,595	1,153,539	5,629	1,168,690	5,695	1,183,579
	劇場・映画館・病院・ホテル	104	156,975	108	162,698	108	162,734	107	162,637	106	162,045
	工場・倉庫・市場	1,326	245,027	1,326	246,386	1,330	246,870	1,324	251,820	1,317	248,832
	その他	4,577	172,955	4,572	173,947	4,568	173,772	4,571	173,989	4,558	176,841

資料：経営企画部税務課「固定資産概要調書」

1 1 民生・労働・社会保障

11-1 民生委員児童委員数

(各年度3月31日現在)

年 度	民生委員児童委員 協議会数	民生委員児童委員 定 数	民生委員児童委員数		
			総 数	男	女
平成 21 年度末	10	150	146	65	81
22	10	154	150	60	90
23	10	154	153	62	91
24	10	154	153	62	91
25	10	160	159	68	91

資料：健康福祉部保健福祉政策課

11-2 母子、寡婦相談件数

種 別	21年度	22年度	23年度	24年度	25年度
総 数	664	619	979	549	903
生活一般	255	167	307	122	233
住宅	55	28	26	7	5
医療	24	15	43	16	-
家庭紛争	145	93	212	84	166
就職	19	15	16	13	46
その他	12	16	10	2	16
児 童	68	51	85	32	31
養育	38	37	50	13	29
教育	9	12	33	19	-
非行	3	-	-	-	-
その他	18	2	2	-	2
生活援護	290	342	494	376	624
母子福祉資金	256	287	454	333	599
寡婦福祉資金	4	8	-	17	25
児童扶養手当	13	17	11	11	-
生活保護	12	19	22	15	-
その他	5	11	7	-	-
その他	51	59	93	19	15

資料：宗像・遠賀保健福祉環境事務所

11-3 家庭児童相談室相談件数

(単位：件)

種 別	21年度	22年度	23年度	24年度	25年度
総 数	1,582	2,007	2,568	3,618	3,648
養護相談 (児童虐待)	437	306	366	654	1151
養護相談 (養育困難)	980	1,606	2018	2342	1521
保健相談 (疾患等)	8	3	11	38	42
障害相談 (心身障害等)	2	20	18	58	157
非行相談 (盗み、家出、虚言等)	26	17	42	78	88
育成相談 (育児、不登校等)	126	49	80	264	585
その他の相談 (上記以外)	3	6	33	184	104

数字は、延べ件数

資料：子ども部子ども家庭課

11-4 発達支援センター相談件数

(単位：件)

種 別	21年度	22年度	23年度	24年度	25年度
総 数 (件)	1,425	1,431	1,752	2,359	2,474
発達相談	411	536	505	551	678
電話相談	687	622	861	1,392	1,384
窓口相談	66	51	47	22	67
発達診査	15	6	-	49	40
発達検査	160	135	230	345	305
心理相談	86	81	109	-	-

資料：宗像市発達支援センター

11-5 地域職業相談室相談件数

年 度	職 業 相 談 状 況			
	求 職 件 数	新 規 求 職 申 込 件 数	紹 介 件 数	就 職 件 数
平成 21 年度	34,189	1,838	8,894	986
22	35,352	2,040	8,620	1,247
23	35,067	2,020	7,238	1,189
24	33,907	2,289	7,184	1,174
25	30,740	2,197	6,810	1,185

資料：宗像市地域職業相談室

11-6 女性参画状況

1 審議会等委員への女性の登用目標

(平成26年4月1日現在)

目標値	50%
-----	-----

2 地方自治法(第202条の3)に基づく審議会等の女性の登用

審議会の区別	審議会等数	うち女性委員のいる審議会等数	委員総数	うち女性委員数	女性比率
広域の審議会を除く	41	40	594	210	35.4%
広域の審議会	1	1	115	40	34.8%

3 地方自治法(第180条の5)に基づく委員会等の女性の登用

委員会、委員名	委員総数	うち女性委員	女性比率
教育委員会	5	2	40.0%
選挙管理委員会	4	2	50.0%
人事委員会(公平委員会)	3	1	33.3%
監査委員	2	-	0.0%
農業委員会	24	2	8.3%
固定資産評価審査委員会	3	-	0.0%
広域の委員会を除く	41	7	17.1%
広域の委員会	-	-	-

4 市町村議会議員の状況

議員数	うち女性議員数	女性比率
19	6	31.6%

5 市町村における公務員の管理職等の在職状況

役職名	総数	うち女性の数	女性比率
管理職	68	4	5.9%
係長級	128	19	14.8%

6 地域における役職への女性の参画状況

役職名	総数	うち女性の数	女性比率
民生・児童委員	159	90	56.6%
小学校PTA会長	15	-	0.0%
中学校PTA会長	7	-	0.0%

資料：市民協働・環境部男女共同参画推進課

11-7 男女共同参画推進課相談者数・相談件数

相談内容が重複する場合があります、相談者数と相談件数は一致しない。

1 こころと生き方の相談

・相談者数

年代	総数	20代未満	20代	30代	40代	50代	60代	70代以上	不明
相談者数	600	7	54	106	174	47	71	52	89

・相談件数

内容	件数	内容	件数	内容	件数	内容	件数	内容	件数
総数	1,106	家族関係	40	介護	15	労働問題	15	犯罪被害等	19
DV	259	夫婦関係	99	生き方	140	仕事	18	恋愛	9
児童虐待	48	親子関係	74	健康問題	91	パワハラ	5	問合せ	53
子育て	43	対人関係	39	経済問題	50	セクハラ	4	その他	85

2 法律相談

・相談者数

年代	総数	20代未満	20代	30代	40代	50代	60代	70代以上	不明
相談者数	75	-	2	11	13	14	22	13	0

・相談件数

内容	件数	内容	件数	内容	件数	内容	件数
総数	81	DV	4	相続	17	交通事故	2
離婚	26	親子	2	不動産	8	その他	7
夫婦	9	金銭	6	雇用・労働	-		

資料：市民協働・環境部男女共同参画推進課

11-8 市民活動交流館（メイトム宗像）利用状況

<センター主催事業及び一般利用状況>

（利用率＝利用日数÷午前・午後・夜間の総利用可能日数）

区分	利用人数・利用件数 （ただし、年度計は結工房分を除く。）				男女共同参画推進 センター主催事業	
	開館日数	利用日数	利用率 （％）	件数	主催事業 （人）	件数
平成 21 年度	5,055	3,345	66.2	5,554	468	21
22	5,055	3,658	72.4	6,314	613	21
23	5,040	4,040	80.2	7,497	1,330	20
24	5,025	4,053	80.7	7,819	1,201	19
25	5,010	4,109	82.0	7,723	1,388	34
貸館利用	5,010	4,109	82.0	7,723	1,161	25
多目的ホール	334	331	99.1	843	29	1
健診室	334	287	85.9	572	52	3
101会議室	334	289	86.5	569	-	-
102会議室	334	294	88.0	626	375	10
103会議室	334	283	84.7	544	-	-
104会議室	334	250	74.9	394	-	-
201会議室	334	266	79.6	473	-	-
202会議室	334	272	81.4	503	600	8
203会議室	334	271	81.1	536	-	-
204会議室	334	287	85.9	487	-	-
205会議室	334	294	88.0	570	-	-
調理実習室	334	248	74.3	413	105	3
和室（大）	334	263	78.7	395	-	-
和室（小）	334	248	74.3	365	-	-
録音室	334	226	67.7	433	-	-
結工房	1,680	1,246	74.2	2,027	227	9
工芸テーブル1	336	241	71.7	384	-	-
工芸テーブル2	336	236	70.2	370	-	-
被服テーブル1	336	244	72.6	388	-	-
被服テーブル2	336	240	71.4	378	-	-
調理コーナー	336	285	84.8	507	-	-
結工房イベント来館者					1,287	1

資料：市民協働・環境部コミュニティ・協働推進課、男女共同参画推進課

11-9 宗像市消費生活センター利用状況

種 別	21年度	22年度	23年度	24年度	25年度	
総 数（人）	3,369	3,809	3,722	2,869	3,126	
窓口利用者（人）	1,560	1,652	1,544	1,504	1,620	
啓発講座（人）	1,809	2,157	2,178	1,365	1,506	
相談 数	問い合わせ・要望（件）	125	126	139	126	80
	苦情（件）	1,113	1,165	1,198	1,134	1,210
金 額	苦情額（千円）	489,253	482,708	572,588	499,975	608,492
	救済額（千円）	40,738	89,568	96,358	70,490	111,313

資料：宗像市消費生活センター

11-10 社会福祉施設

(各年度末現在)

施設	21年度			22年度			23年度			24年度			25年度		
	施設数	定員	利用者	施設数	定員	利用者	施設数	定員	利用者	施設数	定員	利用者	施設数	定員	利用者
総数	36	1,793	2,094	42	1,962	2,258	51	2,292	2,512	55	2,396	2,681	61	2,567	2,768
児童福祉施設	11	1,150	1,422	11	1,170	1,472	11	1,220	1,500	11	1,300	1,571	11	1,350	1,577
保育所	11	1,150	1,422	11	1,170	1,472	11	1,220	1,500	11	1,300	1,571	11	1,350	1,577
老人福祉施設	7	330	328	7	330	319	10	417	404	10	417	401	11	467	443
特別養護老人ホーム	4	200	200	4	200	197	6	258	253	6	258	253	7	308	303
養護老人ホーム	1	50	50	1	50	43	1	50	48	1	50	48	1	50	46
老人福祉センター	-	-	-	-	-	-	-	-	-	-	-	-	-	-	-
ケアハウス	2	80	78	2	80	79	3	109	103	3	109	100	3	109	94
障害者福祉施設	18	313	344	24	462	467	30	655	608	34	679	709	39	750	748
生活介護	3	98	95	5	167	131	7	267	187	7	267	210	7	267	209
就労移行	2	20	15	2	20	18	3	26	24	4	43	41	3	50	44
就労継続A型	-	-	1	1	10	3	1	10	6	1	10	11	1	10	23
就労継続B型	4	97	82	4	97	97	4	91	107	4	97	135	5	117	142
自立訓練	2	20	5	2	20	8	2	20	11	2	17	16	2	20	10
施設入所支援	1	30	36	2	80	68	3	160	115	3	160	125	3	160	120
共同生活援助	3	6	11	4	16	18	3	13	19	4	14	22	6	22	26
共同生活介護	2	12	14	3	22	15	6	38	30	8	51	32	11	84	42
のぞみ園	1	30	85	1	30	109	1	30	109	1	20	117	1	20	132

資料：健康福祉部福祉課、高齢者支援課、子ども部子ども育成課、発達支援センター

11-11 保育所の概況

入所児童数の年齢区分は入所年齢による。職員数には園長は含まない。

(各年度末現在)

年度	施設数	定員	職員数			入所児童数					
			総数	保育士	その他	総数	0～1歳	2	3	4	5歳以上
平成 21 年度	12	1,200	314	235	79	1,450	359	252	273	269	297
22	12	1,220	340	256	84	1,499	421	258	278	274	268
23	12	1,270	345	267	78	1,523	407	260	277	295	284
24	12	1,350	361	278	83	1,598	472	254	289	281	302
25	12	1,400	368	280	88	1,602	482	253	284	296	287

資料：子ども部子ども育成課

11-12 保育所の状況

入所児童数の年齢区分は入所時年齢による。職員数には園長は含まない。
 総数については、認可保育所の合計数である。

広域入所：宗像市の住民で他市町村の保育所へ入所している児童

（平成26年3月末日現在）

保育所名	定員	職員数			入所児童数					
		総数	保育士	その他	総数	0～1歳	2	3	4	5歳以上
総数	1,400	368	280	88	1,602	482	253	284	296	287
赤間保育園	160	50	40	10	207	64	41	31	42	29
恵愛保育園	120	30	23	7	128	40	20	23	23	22
西海保育園	180	46	39	7	206	69	31	35	37	34
日の里東保育園	120	24	20	4	128	39	22	21	24	22
日の里西保育園	150	35	27	8	171	61	23	25	36	26
野ばら保育園	100	27	20	7	109	37	17	21	16	18
野ばら第二保育園	120	34	24	10	147	41	23	28	24	31
第二赤間保育園	90	27	20	7	116	38	11	25	20	22
玄海風の子保育園	120	35	25	10	134	35	19	24	24	32
平等寺保育園	100	20	15	5	103	25	21	18	23	16
ひかり幼稚園	90	32	20	12	107	23	17	19	25	23
大島へき地保育所	50	8	7	1	25	-	5	12	1	7
広域入所	-	-	-	-	21	10	3	2	1	5

資料：子ども部子ども育成課

11-13 一般共同募金および日赤社費状況

(単位：千円・%)

年度	目標額		実績										目標額に対する割合						
	総額	日赤	募金					赤					その他	総額	一般共同	日赤			
			一般	共同	募金	法人	特別	その他	日赤	法人	社費	助費					寄付金		
平成21年度	22,075	12,965	9,110	21,455	12,836	11,836	82	785	-	126	7	8,619	5,473	-	3,146	-	97.2	99.0	94.6
22	22,025	12,836	9,189	21,226	12,789	11,703	82	826	-	101	77	8,437	4,416	-	4,021	-	96.4	99.6	91.8
23	22,073	12,789	9,284	21,584	12,928	11,773	174	825	-	150	6	8,656	5,329	-	3,327	-	97.8	101.1	93.2
24	22,225	12,928	9,297	21,281	12,777	11,627	151	874	-	99	26	8,504	4,720	10	3,774	-	95.8	98.8	91.5
25	22,099	12,777	9,322	21,132	12,627	11,307	164	874	-	130	152	8,505	5,551	10	2,972	-	95.6	98.8	91.2

資料：社会福祉協議会、健康福祉部保健福祉政策課

11-14 身体障害者数

この表は身体障害者手帳交付台帳の登録数である。

(各年度3月末現在、単位：人)

年度	総数		視覚障害		聴覚・平衡機能障害		音声・言語機能障害		肢体不自由		内部障害							
	総数	18歳未満	18歳未満	18歳以上	総数	18歳未満	18歳以上	総数	18歳未満	18歳以上	総数	18歳未満	18歳以上					
														総数	18歳未満	18歳以上	総数	18歳未満
平成21年度	3,434	66	3,368	219	2	217	252	7	245	41	2	39	1,711	38	1,673	1,211	17	1,194
22	3,478	61	3,417	222	1	221	246	5	241	42	2	40	1,728	38	1,690	1,240	15	1,225
23	3,580	59	3,521	219	2	217	258	3	255	40	2	38	1,810	37	1,773	1,253	15	1,238
24	3,671	62	3,609	218	1	217	268	4	264	46	1	45	1,856	40	1,816	1,283	16	1,267
25	3,647	68	3,579	199	1	198	263	3	260	45	1	44	1,885	49	1,836	1,255	14	1,241

資料：健康福祉部福祉課

11-15 国民健康保険給付状況

この表は国民健康保険給付状況調査から給付の状況をまとめたものである。国民健康保険加入世帯及び被保険者数は各年度平均数である。受診率とは医療の受診件数を被保険者で除いたものである。1人当たり費用とは、費用額を被保険者数で除いたものである。(単位：千円)

年 度	国民健康保 加入		療 養 の 給 付				療 養 費				そ の 他 の 給 付						
	世帯数	被保険者数 (老人除く)	件 数	費用 額	保 険 者 負担 分	被 保 険 者 負担 分	公費その他の負担分	1人当たり費用 (円)	件 数	総 額	保 険 者 負担 分	被 保 険 者 負担 分	公費その他の負担分	出 産 育 児 給 付	葬 祭 給 付		
平成21年度	13,021	23,091	360,361	7,093,120	5,155,028	1,636,971	301,122	1,560.61	11,715	112,525	82,218	25,094	5,213	94	37,050	117	4,680
22	13,184	23,330	368,053	7,564,621	5,503,883	1,743,167	317,571	1,577.60	13,124	120,240	87,799	26,618	5,823	79	33,120	110	4,400
23	13,396	23,620	378,120	7,836,121	5,707,561	1,805,103	323,457	1,600.85	14,055	123,571	90,233	27,025	6,313	102	42,600	140	5,600
24	13,484	23,577	386,476	8,055,834	5,867,579	1,856,002	332,252	1,639.21	14,745	128,797	93,742	28,810	6,245	104	43,560	120	4,800
25	13,562	23,452	395,272	8,101,287	5,904,464	1,858,892	337,932	1,685.45	13,975	121,534	88,645	26,811	6,078	86	36,000	124	4,960

資料：健康福祉部国保医療課

11-16 国民健康保険税徴収状況

年度・税目別	(単位：千円・%)					
	予 算 額	調 定 額	収 入 済 額	不 納 欠 損 額	還 付 未 済 額	翌 年 度 繰 越 額
平成21年度	2,014,883	2,429,284	1,921,844	77,517	1,061	430,984
22	1,984,040	2,349,451	1,919,771	41,733	1,248	389,195
23	1,878,726	2,313,726	1,937,695	34,123	913	341,908
24	1,860,939	2,245,960	1,919,924	28,322	574	297,714
25	2,182,305	2,498,591	2,200,340	27,109	643	271,142
うち現年課税分	2,103,344	2,205,801	2,110,371	-	622	95,430
うち滞納繰越金	78,961	292,790	89,969	27,109	21	175,712

資料：健康福祉部国保医療課

11-17 生活保護費

(単位：千円)

年 度	総 額	保 護 費					葬祭扶助	保護施設事務 費及び委託事 務費		
		生活扶助	住宅扶助	教育扶助	介護扶助	医療扶助			出産扶助	生業扶助
平成21年度	1,365,179	381,672	110,813	7,758	17,842	833,893	408	1,872	2,451	8,470
22	1,498,611	428,678	124,031	8,972	17,378	903,380	1,180	4,390	2,599	8,003
23	1,523,496	462,693	137,617	10,199	15,202	877,974	3,182	5,261	2,746	8,622
24	1,579,084	480,242	143,874	11,212	12,514	911,341	1,641	7,390	2,248	8,622
25	1,541,583	456,026	144,275	10,100	14,866	899,583	854	5,725	1,516	8,638

資料：健康福祉部福祉課

11-18 生活保護の世帯数および人員数

保護率は各年度末の人口（3月31日現在）で除したものである。

(単位：世帯・人)

年 度	実世帯数	実人員	実人員 保護率 (%)	扶 助 種 類 別 世 帯 数 及 び 人 員														
				生活扶助 世帯	住宅扶助 世帯	教育扶助 世帯	介護扶助 世帯	医療扶助 世帯	出産扶助 世帯	生業扶助 世帯	葬祭扶助 世帯	人員	人員	人員	人員	人員	人員	人員
平成 21 年度	575	851	9.0	512	763	390	604	40	67	61	62	527	738	-	-	7	9	-
22	598	877	9.2	544	799	424	636	37	59	65	66	564	800	1	1	15	16	1
23	631	963	10.0	575	896	459	711	54	83	81	82	578	840	-	-	21	24	2
24	646	957	10.0	590	887	473	711	47	78	92	95	598	863	-	-	26	30	-
25	653	948	9.8	595	872	478	703	50	77	92	95	606	846	-	-	25	28	-

資料：健康福祉部福祉課

1 2 保健・衛生

12-1 医療施設数

(各年12月末日現在)

年次	総数		病院		診療所		歯科
	施設数	病床数	施設数	病床数	施設数	病床数	診療所
平成22年	119	1,203	8	1,075	63	128	48
23	128	1,203	8	1,075	72	128	48
24	129	1,203	8	1,075	72	128	49
25	128	1,203	8	1,075	71	128	49
26	129	1,203	8	1,075	73	128	48

病院とは、医師または歯科医師が、公衆または特定多数の人のために、医業をなす場所で、患者20人以上の収容施設を有するものをいう。診療所とは、医師または歯科医師が、公衆または特定多数の人の治療医業をなす場所で、患者の収容施設を有しないもの、または患者19人以下の収容施設を有するものをいう。

資料：宗像・遠賀保健福祉環境事務所

12-2 急患センター診療状況

(単位：日・人)

年度	診療日数	受診患者数	内科	小児科	その他	1日平均数
平成21年度	365	21,715	8,327	13,388	-	59.5
22	365	18,157	6,846	11,311	-	49.7
23	366	18,809	6,667	12,142	-	51.4
24	365	18,169	7,050	11,119	-	49.8
25	365	18,670	6,881	11,789	-	51.2

資料：宗像地区急患センター

12-3 死因別死亡数

(単位：人)

年次	総数			脳血管疾患		悪性新生物(がん)		心疾患		不慮の事故		肺炎		結核		その他	
	総数	男	女	男	女	男	女	男	女	男	女	男	女	男	女	男	女
平成21年	807	432	375	46	51	157	92	41	68	13	15	44	36	2	-	129	113
22	729	402	327	32	38	145	82	40	43	18	12	46	40	-	2	121	110
23	804	413	391	27	46	158	110	46	50	19	12	43	50	1	-	119	123
24	895	470	425	32	53	166	119	39	53	23	16	59	48	-	-	151	136
25	847	435	412	27	38	144	108	42	49	18	9	39	45	-	1	165	162

資料：宗像・遠賀保健福祉環境事務所

12-4 献血の状況

年度	総数		地域		職域		学域	
	受付数	採血数	受付数	採血数	受付数	採血数	受付数	採血数
平成21年度	2,344	1,882	1,559	1,239	388	332	397	311
22	2,458	1,995	1,519	1,235	454	382	485	378
23	2,421	1,861	1,528	1,176	391	335	502	350
24	2,184	1,727	1,341	1,076	411	352	432	299
25	2,097	1,734	1,226	1,014	367	316	504	404

資料：健康福祉部健康づくり課

12-5 予防接種の状況

(単位：人)

種 別	21年度	22年度	23年度	24年度	25年度
総 数	24,633	28,074	38,490	36,998	33,989
B C G	742	774	766	801	696
ポリオ（急性灰白髄炎）	1,424	1,427	1,390	3,043	1,287
三種混合（百日ぜき、ジフテリア、破傷風）	3,095	3,177	3,463	2,907	942
四種混合（百日ぜき、ジフテリア、破傷風、ポリオ）	-	-	-	651	2,587
二種混合（ジフテリア、破傷風）	595	647	739	584	553
麻しん	2	2	-	1	-
風しん	3	1	-	-	-
麻しん風しん混合	3,172	3,107	3,167	1,725	1,610
ヒブ（H i b）	-	913	3,009	3,589	3,644
小児用肺炎球菌（7価）	-	1,001	3,482	3,821	3,590
日本脳炎	1,631	2,743	4,153	3,931	3,420
子宮頸がん予防（H P V）	-	672	4,736	1,454	262
水痘	-	-	329	463	613
おたふくかぜ	-	-	473	646	709
成人用風しん	-	-	-	-	144
インフルエンザ	11,071	12,779	12,504	12,611	13,148
新型インフルエンザ（市負担分）	2,546	568	-	-	-
高齢者肺炎球菌（23価）	352	263	279	771	784

平成19年6月1日より、75歳以上の高齢者に対し、市独自に一部公費負担による肺炎球菌予防接種を開始。

平成20年度より5年間の時限措置として麻しん風しんの接種対象者に中学校1年生相当及び高等学校3年生相当の者を追加。

平成21年10月より段階的に、国が新型インフルエンザ予防接種を実施。平成21年10月23日から平成22年3月31日まで、就学前の小児と妊婦に対し、市独自に新型インフルエンザ予防接種の助成を実施。

平成22年10月1日より新型インフルエンザ予防接種の実施主体が市町村に移行。新型インフルエンザを含む季節性インフルエンザワクチンが供用され、高齢者においては、新型インフルエンザ予防接種を兼ねた定期のインフルエンザ予防接種を実施。また、生活保護世帯及び住民税非課税世帯の者に対して新型インフルエンザ予防接種費用の公費負担を実施。

平成22年4月1日より、平成17年より差し控えられていた日本脳炎予防接種の積極的勧奨を1期標準的接種開始年齢である3歳に対し再開。

子宮頸がん等ワクチン接種緊急促進事業により、平成23年1月よりヒブワクチン、小児用肺炎球菌ワクチン、子宮頸がん予防ワクチンの公費負担接種を開始。

平成23年度は、日本脳炎が平成23年5月20日より、平成7年6月1日から平成19年4月1日生まれの者についても定期予防接種の対象となった。MR（麻しん・風しん）混合ワクチンについては、平成23年5月20日から平成24年3月31日までの期間、海外に旅行に行く高校2年生の年齢に相当する者（平成23年度に17歳となる日の属する者）を含む。平成23年4月1日から、みずぼうそう・おたふくかぜワクチンの一部公費負担を実施。

平成24年度は9月に不活化ポリオワクチンが導入、11月に四種混合ワクチンが導入された。

平成25年10月から、成人用風しんワクチンの一部公費負担を開始した。

資料：子ども部子ども家庭課

12-6 環境衛生関係施設数

この表は、旅館業法、理容師法、美容師法、クリーニング業法、墓地埋葬等に関する法律の規定に基づく施設数である。

(各年12月末日現在)

年 次	旅 館	理容所	美容所	クリーニング店	墓 地	火葬場	納骨堂
平成 22 年	45	83	148	63	47	2	71
23	43	80	153	63	47	2	73
24	42	78	155	63	47	2	72
25	42	77	158	65	48	2	72
26	42	79	159	60	48	2	71

資料：旅館、理容所、美容所、クリーニング店 = 宗像・遠賀保健福祉環境事務所
墓地、火葬場、納骨堂 = 市民協働・環境部環境課

12-7 食品衛生関係施設数

この表は、食品衛生法によって規制される許可を要する営業施設数である。

(各年12月末日現在)

年次	総数	飲食店 経営	喫茶店 経営	菓子 製造業	乳類 販売業	食肉 販売業	魚介類 販売業	氷雪 販売業	豆腐 製造業	その他
平成 22 年	1,274	706	83	84	134	82	119	1	5	60
23	1,278	699	72	82	128	83	133	1	5	75
24	1,321	716	73	87	132	85	138	1	5	84
25	1,398	759	67	105	134	90	147	1	4	91
26	1,371	730	67	102	136	90	146	1	4	95

資料：宗像・遠賀保健福祉環境事務所

12-8 ごみ処理状況

世帯数は年度末現在である。

(単位：人、t)

年度	世帯数	総排出量	家庭ごみ				事業系 ごみ	自己搬入ご み	集団回収 資源物
			燃やすごみ	分別収集	粗大ごみ	不法投棄			
平成 21 年度	38,058	32,645	17,498	3,329	97	41	7,524	1,537	2,619
22	38,651	32,062	17,264	3,311	100	31	7,314	1,553	2,489
23	39,158	32,502	17,269	3,298	100	35	7,660	1,671	2,469
24	39,621	32,848	17,329	3,236	105	47	7,851	1,864	2,416
25	40,111	32,608	17,346	3,123	103	38	7,881	1,938	2,179

資料：市民協働・環境部環境課

12-9 分別収集・拠点回収ごみ量

(単位：t)

年 度	21年度	22年度	23年度	24年度	25年度
合 計	3,329	3,311	3,298	3,236	3,123
アルミ缶	57	56	55	55	55
スチール缶	60	52	42	38	35
金物	460	421	451	462	458
透明びん	233	230	239	234	223
茶色びん	185	191	179	183	178
その他色びん	103	98	85	88	82
ガラス	370	397	363	356	399
陶磁器	102	105	107	117	111
乾電池	25	28	26	25	23
蛍光灯・電球	15	14	13	13	13
紙パック	28	30	29	28	27
白色発泡スチロールトレイ	13	14	14	12	12
ペットボトル	119	120	114	111	123
その他プラスチック製容器包装	219	213	215	211	211
使用済みてんぷら油 *1				8	15
新聞紙 *2	573	561	560	537	460
雑誌類 *2	434	438	439	407	348
ダンボール *2	195	193	200	190	194
古布 *2	138	150	167	161	156

*1 送り先計量。

*2 資源化物受入施設(2か所)で回収。送り先計量。他については、清掃工場月報による。

資料：市民協働・環境部環境課

12-10 し尿処理状況

世帯数は各年度末現在である。

年 度	世帯総数	く み 取 り				浄化槽		し 尿 処 理 量		1日当たり 処理量	
		く 数		み 取 り		浄化槽		し 尿 処 理 量			
		総	普通便槽	無臭便槽	簡易水洗	その他	総	数	くみ取り		浄化槽
平成 21 年度	1,915	1,274	292	447	518	17	641	6,308	3,478	2,830	17.3
22	1,744	1,141	269	396	461	15	603	5,711	3,195	2,516	15.6
23	1,605	1,038	260	353	413	12	567	5,809	2,987	2,822	15.9
24	1,533	995	245	346	391	13	538	5,312	2,768	2,544	14.6
25	1,389	873	203	295	366	9	516	5,094	2,629	2,465	14.0

(単位：世帯・kl)

資料：市民協働・環境部環境課

12-11 下水道普及状況

年 度	面 積		世 帯				人 口				普 及 率			
	行政区域 面 積	事業計画 区域面積	行政区域内戸 数 (A)	処理区域内戸 数 (B)	水洗化戸数 (C)	普 及 率		行政区域 内人口 (D)	処理区域 内人口 (E)	処理人口 (F)	普 及 率			
						C/A	C/B				F/D	F/E	E/D	
平成 21 年度	11,966	2,712	2,602	38,058	37,130	36,343	95.5	97.9	95,287	92,998	91,052	95.6	97.9	97.6
22	11,966	2,712	2,625	38,651	37,990	37,151	96.1	97.8	95,734	94,029	91,927	96.0	97.8	98.2
23	11,966	2,712	2,638	39,158	38,517	37,864	96.7	98.3	95,996	94,378	92,775	96.6	98.3	98.3
24	11,966	2,712	2,658	39,621	39,030	38,511	97.2	98.7	96,164	94,695	93,427	97.2	98.7	98.5
25	11,966	2,712	2,661	40,111	39,501	39,091	97.5	99.0	96,473	94,983	93,990	97.4	99.0	98.5

(単位：ha・戸・人・%)

都市建設部下水道課

1 3 教育・文化

13-1 市内の学校等の状況

(平成26年5月1日現在)

区 分	学 校 数	教 員 数	在 学 者 数			1 校平均 在学者数	1 教員当たり 在学者数
			総 数	男	女		
大 学 院 (総数)	2	40	216	91	125	108.0	5.4
(国立)	1	13	199	91	108	199.0	15.3
(私立)	1	27	17	-	17	17.0	0.6
大 学 (総数)	3	240	3,409	1,347	2,062	1136.3	14.2
(国立)	1	175	2,811	1,261	1,550	2811.0	16.1
(私立)	2	65	598	86	512	299.0	9.2
高 等 学 校 (総数)	2	129	1,808	1,267	541	904.0	14.0
(県立)	1	55	955	524	431	955.0	17.4
(私立)	1	74	853	743	110	853.0	11.5
中 学 校 (市立)	7	189	2,621	1,338	1,283	374.4	13.9
小 学 校 (市立)	15	327	5,242	2,686	2,556	349.5	16.0
幼 稚 園 (総数)	9	100	1,612	839	773	179.1	16.1
(国立)	1	6	71	46	25	71.0	11.8
(私立)	8	94	1,541	793	748	192.6	16.4

資料：学校基本調査（福岡教育大学・東海大学福岡短期大学・日本赤十字九州国際看護大学・宗像高等学校・東海大学付属第五高等学校・教育政策課・子ども育成課）

13-2 小中学校児童生徒数の推移

(5月1日現在、指数：平成22年 = 100)

年 次	小 学 校				中 学 校			
	学 校 数	本 務 員 数	児 童 数	児 童 数 指 数	学 校 数	本 務 員 数	生 徒 数	生 徒 数 指 数
平成 22 年	15	297	5,190	100	7	183	2,732	100
23	15	310	5,171	100	7	183	2,670	98
24	15	320	5,169	100	7	186	2,654	97
25	15	331	5,287	102	7	184	2,604	95
26	15	327	5,242	101	7	189	2,621	96

資料：学校基本調査（教育政策課）

13-3 幼稚園の状況

(平成26年5月1日現在)

園名	園児数						本務 教員数	職員数
	総数	男	女	3歳	4歳	5歳		
総数	1,612	839	773	493	555	564	100	17
東郷信愛	159	80	79	47	54	58	12	5
博多のびっこ	219	120	99	75	66	78	9	2
日の里	185	87	98	59	60	66	11	1
浄徳寺	292	158	134	78	105	109	16	5
東海大付属自由ヶ丘	318	161	157	96	112	110	14	2
赤間くるみ	193	109	84	55	68	70	14	-
玄海ゆりの樹	173	78	95	62	63	48	17	2
玄海ゆりの樹地島分園	2	-	2	1	-	1	1	-
福岡教育大附属	71	46	25	20	27	24	6	-

資料：学校基本調査（子ども部子ども育成課）

13-4 小学校の状況

(平成26年5月1日現在)

学校名	学級数	1学級当 たり人員	児童数			本務 教員数	事務 職員数	その他の 職員数
			総数	男	女			
総数	219	23.9	5,242	2,686	2,556	327	15	25
吉武	7	14.7	103	53	50	11	1	1
赤間	34	27.3	928	466	462	46	2	3
自由ヶ丘	21	25.1	527	279	248	33	1	2
河東	24	26.3	630	314	316	31	1	3
南郷	9	22.6	203	109	94	15	1	2
東郷	20	27.6	552	288	264	30	1	2
日の里東	15	19.8	297	166	131	22	1	1
日の里西	14	23.7	332	169	163	20	1	2
赤間西	15	28.5	427	211	216	22	1	3
自由ヶ丘南	16	27.0	432	218	214	24	1	2
河東西	19	27.9	530	265	265	27	1	3
玄海	7	13.3	93	49	44	14	1	-
玄海東	7	19.9	139	74	65	15	1	1
地島	4	3.8	15	7	8	7	1	-
大島	7	4.9	34	18	16	10	-	-

資料：学校基本調査（教育部教育政策課）

13-5 中学校の状況

(平成26年5月1日現在)

学校名	学級数	1学級当 たり人員	生徒数			本務 教員数	事務 職員数	その他の 職員数
			総数	男	女			
総数	92	28.5	2,621	1,338	1,283	189	9	7
河東	18	32.3	582	296	286	32	1	1
城山	24	32.6	782	390	392	47	2	1
中央	11	28.5	314	153	161	25	1	1
日の里	11	31.1	342	182	160	24	1	1
自由ヶ丘	17	27.2	463	243	220	30	1	1
玄海	7	18.1	127	69	58	19	2	2
大島	4	2.8	11	5	6	12	1	-

資料：学校基本調査（教育部教育政策課）

13-6 高等学校の状況

(平成26年5月1日現在)

学校名	学科	生徒数						教員数	事務職員	その他の職員
		総数	男	女	1年	2年	3年			
総数		1,808	1,267	541	640	575	593	129	17	5
(県立) 宗像	普通	955	524	431	321	315	319	55	6	2
(私立) 東海大五	普通	853	743	110	319	260	274	74	11	3

資料：学校基本調査（宗像高等学校・東海大学附属第五高等学校）

13-7 大学の状況

(平成26年5月1日現在)

学校名	学部名	学科名	修業年限	学生数	入学定員
(国立) 福岡教育大学	教育学部	総数		2,811	630
		初等教育教員養成課程	4	1,386	331
		中等教育教員養成課程	4	622	147
		特別支援教育教員養成課程	4	217	50
		共生社会教育課程	4	269	55
		環境教育課程	4	40	20
		環境情報教育課程	4	97	-
		芸術課程	4	58	27
		生涯スポーツ芸術課程	4	122	-
(国立) 福岡教育大学	大学院	総数		199	100
		教育科学専攻	2	161	80
	教職実践専攻	2	38	20	
	専攻科	特別支援教育特別専攻科 (特別支援教育専攻)	1	18	30
(私立) 東海大学 福岡短期大学		総数		160	200
		情報処理科	2	39	100
		国際文化学科	2	121	100
(私立) 日本赤十字 九州国際看護大学	看護学部	総数		438	100
		看護学科	4	438	100
(私立) 日本赤十字 九州国際看護大学	大学院	総数		17	10
		看護学研究科	2	17	10

資料：学校基本調査（福岡教育大学・東海大学福岡短期大学・日本赤十字九州国際看護大学）

13-8 中学校卒業後の進学および就職動向

就職進学者は就職者に含む。

(単位：人・%)

年次	卒業 者数	進学者		就職者		うち県外就職		その他	
		実数	進学率	実数	就職率	実数	就職率	実数	率
平成22年	934	924	98.9	2	0.2	1	50	4	0.4
23	941	931	98.9	3	0.3	-	-	5	0.5
24	896	881	98.3	2	0.2	-	-	13	1.5
25	918	906	98.7	6	0.7	-	-	6	0.7
26	878	872	99.3	1	0.1	-	-	5	0.6

資料：学校基本調査（教育部教育政策課）

13-9 図書館の利用状況

宗像市民図書館中央館

(単位：人・冊)

年度	蔵書冊数			貸出冊数			貸出者
	総数	児童	その他	総数	児童	その他	
平成21年度	194,360	52,327	142,033	528,840	129,583	399,257	121,918
22	193,888	53,201	140,687	509,524	129,611	379,913	117,281
23	197,454	55,227	142,227	547,023	145,732	401,291	127,316
24	196,243	55,284	140,959	477,355	130,511	346,844	113,794
25	193,961	55,688	138,273	445,857	129,874	315,983	105,489

宗像市民図書館深田分館

年度	蔵書冊数			貸出冊数			貸出者
	総数	児童	その他	総数	児童	その他	
平成21年度	49,049	15,073	33,976	65,228	17,795	47,433	14,617
22	48,836	15,197	33,639	57,652	14,745	42,907	13,215
23	45,437	14,638	30,799	18,743	4,500	14,243	4,154
24	38,725	11,192	27,533	44,119	9,479	34,640	10,565
25	39,412	11,478	27,934	41,021	8,852	32,169	10,310

宗像市民図書館須恵分館

年度	蔵書冊数			貸出冊数			貸出者
	総数	児童	その他	総数	児童	その他	
平成21年度	20,407	7,141	13,266	88,499	21,872	66,627	26,336
22	19,037	7,100	11,937	79,175	19,032	60,143	24,039
23	19,413	7,347	12,066	39,625	6,789	32,836	13,882
24	29,350	11,270	18,080	40,922	8,308	32,614	14,030
25	35,001	11,613	23,388	94,070	23,785	70,285	26,898

宗像市民図書館久原分室

年度	蔵書冊数			貸出冊数			貸出者
	総数	児童	その他	総数	児童	その他	
平成21年度	6,570	5,266	1,304	39,064	32,873	6,191	7,088
22	7,169	5,710	1,459	43,345	36,104	7,241	7,790
23	7,473	5,904	1,569	49,060	41,552	7,508	8,860
24	7,663	6,043	1,620	46,097	39,768	6,329	8,410
25	7,737	6,212	1,525	42,198	36,221	5,977	7,812

資料：教育部図書課

13-10 宗像ユリックス利用状況

(単位：人)

年 度	総 数	図 書 館	プラネタリ ウム	アクア ドーム	屋外 プール	テニス コート	視察 ・見学	一般施設・ その他
平成 21 年度	924,727	296,449	24,051	178,892	43,194	26,973	367	354,801
22	930,537	286,052	19,925	189,953	52,165	24,196	498	357,748
23	934,021	307,057	38,465	201,388	50,855	23,542	159	312,555
24	910,368	278,006	29,887	203,798	54,772	23,417	379	320,109
25	895,831	254,387	29,005	210,712	55,477	20,875	166	325,209

資料：宗像ユリックス

13-11 市民体育館利用状況

(単位：回・人)

年 度 ・ 月	利 用 数	利用者総数	団体利用	個人利用
平成 21 年度	3,610	133,888	121,392	12,496
22	3,805	140,757	129,816	10,941
23	3,468	123,413	113,607	9,806
24	3,737	135,719	124,723	10,996
25	3,665	140,420	128,479	11,941

資料：市民体育館

13-12 海の道むなかた館利用状況

(単位：人)

年 度	24年度	25年度	26年度		
合 計	102,657	117,610	157,728		
4月～6月	33,226	27,014	35,844		
7月～9月	23,932	23,714	36,410		
10月～12月	19,640	30,778	39,457		
1月～3月	25,859	36,104	46,017		

平成24年4月28日開館

資料：郷土文化学習交流課

13-13 社会教育施設数

(3月末日現在)

年 度	総 数	公 民 館				コミュ ニティ セン ター	体 育 施 設					
		総 数	中央 公民館	地区 公民館	自治 公民館		総 数	体育館	弓道場	野球場	プール	テニス コート
平成21年度	177	145	1	2	142	7	25	4	1	9	2	9
22	177	144	1	1	142	8	25	4	1	9	2	9
23	186	151	-	-	151	10	25	4	1	9	2	9
24	188	152	-	-	152	11	25	4	1	9	2	9
25	198	161	-	-	161	12	25	4	1	9	2	9

資料：市民協働・環境部コミュニティ・協働推進課、文化・スポーツ推進課、都市建設部維持管理課

13-14 市内の指定文化財

(平成27年1月1日現在)

指定別	総数	有形						無形	民俗		天然記念物	史跡
		建造物	彫刻	絵画工芸	書跡・古文書	考古資料	歴史資料		無形	有形		
総数	64	5	15	4	4	7	1	-	3	2	14	9
国指定	16	2	3	1	2	3	-	-	-	-	2	3
国登録	1	-	-	-	-	-	-	-	-	1	-	-
県指定	20	1	4	2	-	3	-	-	1	1	8	-
市指定	27	2	8	1	2	1	1	-	2	-	4	6

指定対象物		所在地
【国指定文化財】		
国宝	(考古資料)	福岡県宗像大社沖津宮祭祀遺跡出土品
重要文化財	(建造物)	宗像神社辺津宮本殿1棟
	(彫刻)	宗像神社辺津宮拝殿1棟
		木造不動明王立像1軀
		木造狛犬1対
		石造狛犬1対
	(工芸)	藍韋威肩白胴丸1領
	(書跡)	色定法師一筆一切経4331巻
	(古文書)	宗像神社文書12巻他
	(考古資料)	滑石製経筒1口
		経石1基
史跡		宗像神社境内
		桜京古墳
天然記念物		田熊石畑遺跡
登録有形民俗文化財		カンムリウミスズメ
【県指定文化財】		沖の島の原始林
有形文化財		玄界灘の漁撈用具及び船大工用具
	(建造物)	宗像神社中津宮本殿
	(彫刻)	木造十一面観音立像1軀
		宗像五社本地仏5軀
		木造色定法師坐像1軀
		銅造菩薩形坐像
	(工芸)	梵鐘1口
		梵鐘1口
	(考古資料)	銅製経筒1口
		阿弥陀如来坐像板碑1基
		線刻釈迦如来石仏1面
有形民俗文化財		海女の用具1括
無形民俗文化財		鐘崎盆踊り
天然記念物		吉武の榎1本
		光岡八幡宮の大樟1本
		横山の大樟1本
		平山天満宮の大クス1本
		八所神社の社叢
		孔大寺の大銀杏1本
		織幡神社のイヌマキ天然林1叢
		泉福寺のエノキ1本
【市指定文化財】		
有形文化財	(建造物)	長福寺(長宝寺)観音堂
		鎮国寺本堂1棟
	(彫刻)	千手観音立像1軀
		用山の阿弥陀如来坐像1軀
		平山の阿弥陀如来立像1軀
		平山の天部形立像
		木造天王像1軀
		木造天王像(甲、乙2軀)
		木造大威徳明王像1軀
		木造大日如来像1軀
	(絵画)	黒田二十四騎久野家隊列図
	(書跡)	増福院文書(5巻7点)
		承福寺文書7件
	(考古資料)	平信盛笠塔婆1基
	(歴史資料)	大図8枚
無形民俗文化財		主基地方風俗舞
		神湊盆踊り
天然記念物		大楠1本
		浄光寺藤の木1本
		依岳神社バクチの木2本
		依岳神社いちょうの木1本
史跡		久原澤田古墳群
		朝町竹重遺跡
		平等寺瀬戸遺跡
		鐘崎(上八)貝塚
		宗像氏貞の墓地及び石塔1基
		田野瀬戸古墳

資料：市民協働・環境部郷土文化交流課

1 4 警察・消防・安全

14-1 交通事故発生状況

(単位：人・%)

年次	事故件数		死傷者数			人口 (C)	交通事故率	
	実数(A)	指数	総数(B)	死者	傷害		(A)/(C)	(B)/(C)
平成22年	572	111	772	3	769	95,570	0.60	0.81
23	527	102	706	2	704	96,129	0.55	0.73
24	561	109	768	3	765	96,194	0.58	0.80
25	571	111	771	4	767	96,454	0.59	0.80
26	516	100	743	3	740	96,735	0.53	0.77

資料：宗像警察署

14-2 交番別交通事故状況

(注) 交番別については、発生件数、傷者数で若干の誤差が生じる。

年次	総数			教育大前			赤間駅前			東郷			自由ヶ丘			原町		
	発生件数	死者	傷者	発生件数	死者	傷者	発生件数	死者	傷者	発生件数	死者	傷者	発生件数	死者	傷者	発生件数	死者	傷者
平成22年	572	3	769	117	1	158	128	-	153	100	-	141	70	1	84	116	1	174
23	523	2	699	91	-	119	124	-	160	98	1	131	62	-	74	125	1	184
24	561	3	765	86	1	121	127	1	163	98	-	120	59	-	75	163	-	247
25	570	4	753	121	-	150	112	1	139	77	1	102	54	-	66	168	-	247
26	518	3	742	105	1	141	126	-	170	88	1	113	43	1	59	124	-	210

年次	大社前			神湊			鐘崎			池田			大島		
	発生件数	死者	傷者	発生件数	死者	傷者	発生件数	死者	傷者	発生件数	死者	傷者	発生件数	死者	傷者
平成22年	12	-	20	11	-	18	4	-	4	10	-	13	1	-	1
23	10	-	11	5	-	7	6	-	11	2	-	2	-	-	-
24	8	-	15	11	1	14	4	-	5	5	-	5	-	-	-
25	15	-	22	10	1	13	5	-	7	8	1	7	-	-	-
26	12	-	20	9	-	12	8	-	11	2	-	5	1	-	1

資料：宗像警察署

14-3 年齢別交通事故発生状況

()内は死者数

年次	総数	15歳以下	16歳～24歳	25歳～64歳	65歳以上	不明
平成22年	1,294 (3)	3 (-)	231 (-)	723 (2)	334 (1)	- (-)
23	1,183 (8)	95 (1)	178 (-)	670 (1)	240 (6)	- (-)
24	1,283 (4)	6 (-)	226 (-)	714 (-)	331 (4)	6 (-)
25	936 (5)	31 (-)	284 (-)	368 (1)	253 (4)	- (-)
26	838 (5)	1 (-)	149 (-)	463 (1)	225 (4)	- (-)

宗像警察署管内(宗像市、福津市)集計データ

資料：宗像警察署

14-4 車種別交通事故発生状況

年次	総数	大乗用	普通・軽乗用	大貨物	中貨物	普通・軽貨物	二輪車	原付	自転車	歩行者	その他
平成22年	572	4	457	3	8	69	5	19	4	-	3
23	527	2	420	7	9	64	6	10	6	-	3
24	561	2	462	4	9	58	6	8	7	1	4
25	573	4	463	5	9	68	2	15	5	-	2
26	516	-	439	3	5	51	3	7	1	-	7

資料：宗像警察署

14-5 少年非行

この表は、宗像警察署管内で発生した少年犯罪の検挙人員数である。

(単位：人)

年次	総数	凶悪犯	粗暴犯	知能犯	窃盗犯	その他の刑法犯
平成22年	165	-	8	-	74	83
23	125	1	3	-	85	36
24	131	3	3	-	71	54
25	78	2	2	-	47	27
26	60	1	12	-	30	17

資料：宗像警察署

14-6 刑法犯罪発生件数

この表は、宗像警察署管内における刑法犯罪発生状況を罪種別に表わしたものであり、発生地主義による。

年次	総数		凶悪犯			粗暴犯			犯			知能犯			風俗犯			業務上過失		その他 の 刑法犯			
	総数	殺人	強盗	放火	強姦	強姦	強姦	強姦	強姦	強姦	強姦	強姦	強姦	強姦	強姦	強姦	強姦	強姦	強姦				
																					強姦	強姦	強姦
平成22年	1,487	-	-	-	-	35	2	17	15	1	-	1,157	27	25	2	-	-	14	14	-	1	253	
23	1,482	7	-	3	3	1	36	2	16	2	-	1,193	18	16	-	2	-	9	9	-	1	218	
24	1,618	7	-	6	-	1	29	7	12	3	-	1,328	26	24	1	1	-	13	13	-	2	213	
25	1,524	7	2	4	1	-	54	6	15	27	6	-	1,190	20	19	-	1	-	22	22	-	2	229
26	1,311	4	-	1	-	3	74	1	41	27	5	-	1,014	15	15	-	-	30	11	19	-	174	

資料：宗像警察署

14-7 特別法令違反検挙件数・人数

この表は、宗像警察署管内における特別法令違反検挙件数・人員数を特別法令違反別に表わしたものであり、発生地主義による。

年次	総数		公職選挙法		廃棄物処理法		軽犯罪法		売春防止法		風俗営業取締法		火薬取締法		銃砲刀剣所持取締法		毒物劇物取締法		児童福祉法		青少年保護条例		労働基準法		覚せい剤取締法		その他の法令		
	件数	人数	件数	人数	件数	人数	件数	人数	件数	人数	件数	人数	件数	人数	件数	人数	件数	人数	件数	人数	件数	人数	件数	人数	件数	人数	件数	人数	
																													件数
平成22年	43	42	-	-	2	2	15	16	-	-	-	-	-	-	3	2	3	3	-	-	-	2	1	-	-	9	6	9	12
23	35	35	-	-	-	-	6	13	-	-	-	-	-	-	4	3	-	-	-	-	-	-	-	-	-	11	5	14	14
24	43	31	-	-	-	-	4	4	2	2	3	1	-	-	4	2	-	-	1	3	1	1	1	-	-	18	10	10	8
25	77	32	-	-	1	1	6	6	-	-	-	-	-	-	5	3	-	-	2	3	3	2	-	-	8	6	52	11	
26	89	77	-	-	2	2	33	34	-	-	4	2	-	-	10	8	-	-	1	0	1	1	-	-	23	18	15	12	

資料：宗像警察署

14-8 火災状況

焼損棟数は、全焼、半焼、部分焼（ぼや含む）の合計値である。

年次	火災件数			焼損棟数			罹災死傷者			延焼損面積			損害見積額（千円）				
	総数	建物	山林・原野	車両	その他	焼損棟数	世帯数	人員数	死者	傷者	建物（㎡）	山林・原野（a）	総額	建物	山林・原野	車両	その他
平成 21 年	46	25	2	2	17	32	19	52	3	12	1,064	7	46,741	45,886	-	354	501
22	30	13	1	2	14	14	11	21	2	3	224	6	24,961	23,951	-	539	471
23	45	21	4	3	17	26	25	57	1	8	682	9	84,234	79,027	-	2,936	2,271
24	43	21	1	5	16	32	17	46	2	7	1,837	1	178,646	176,889	-	1,557	200
25	47	24	6	3	14	26	16	29	-	10	663	72	15,463	14,754	-	150	559

資料：宗像地区消防本部

14-9 出火原因別火災件数

年次	総数	たばこ	たき火	火遊び	ごんろ	放火	風呂かまど	ストーブ	放火の疑い	マッチ・ライター	煙突・煙道	電燈電話等の配線	その他	不明調査中	火入れ	焼却炉	電気装置
平成 21 年	46	4	9	4	8	3	-	-	2	1	-	2	5	7	1	-	-
22	30	4	6	1	4	1	-	-	2	-	-	2	5	4	-	1	-
23	45	-	7	3	9	6	-	-	1	-	-	2	5	11	-	-	1
24	43	1	6	1	5	5	-	1	-	-	-	3	11	8	1	-	1
25	47	3	10	-	6	1	1	1	3	1	-	1	13	5	-	1	1

資料：宗像地区消防本部

14-10 消防職員および消防施設数

年 度	消 防 本 部											消防団		水利施設数			
	消防職員数		数 (台)							団員数	ポンプ車	総数	消火栓	貯水槽			
	総 数	ポンプ車	スノーケル車	梯子車	化学車	タンク車	指令車	工作車	救急車						可搬積載車	その他	
平成 21 年度末	132 (56)	26 (10)	3 (2)	- (-)	1 (-)	1 (-)	5 (3)	2 (1)	1 (-)	5 (3)	1 (1)	7 (-)	593	15	641	372	269
22	133 (58)	26 (10)	3 (2)	- (-)	1 (-)	1 (-)	5 (3)	2 (1)	1 (-)	5 (3)	1 (1)	7 (-)	599	15	642	373	269
23	132 (53)	26 (10)	3 (2)	- (-)	1 (-)	1 (-)	5 (3)	2 (1)	1 (-)	5 (3)	1 (1)	7 (-)	599	15	702	420	282
24	133 (56)	26 (10)	3 (2)	- (-)	1 (-)	1 (-)	5 (3)	2 (1)	1 (-)	5 (3)	1 (1)	7 (-)	598	15	1,372	925	447
25	133 (56)	26 (10)	3 (2)	- (-)	1 (-)	1 (-)	5 (3)	2 (1)	1 (-)	5 (3)	1 (1)	7 (-)	607	15	1,367	926	441

() 内は、福岡分署、赤間出張所、神湊出張所、大島分遣所
水利施設数については、平成年度までは消防の整備指針上、勸水利のみを計上していたが、平成年度より実数計上している

資料：宗像地区消防本部

14-11 救急事故出動件数

年 次	総 数	交通事故	急 病	一般負傷	自損行為	労働災害	加 害	運動競技	火 災	自然災害	水 難	その他
平成21 年	3,035	247	1,808	425	55	24	11	38	21	1	2	403
22	3,180	276	1,950	482	22	26	11	46	10	-	5	352
23	3,346	230	2,039	516	43	36	6	32	16	-	-	428
24	3,555	270	2,198	525	39	26	14	31	16	-	2	434
25	3,500	265	2,151	546	29	29	13	46	21	-	6	394

資料：宗像地区消防本部

14-12 救急事故搬送人員数

年 次	総 数	交通事故	急 病	一般負傷	自損行為	労働災害	加 害	運動競技	火 災	自然災害	水 難	その他
平成 21 年	2,807	246	1,668	387	38	24	11	36	10	-	1	386
22	2,974	285	1,815	443	14	25	8	46	2	-	2	334
23	3,174	249	1,922	495	27	36	6	31	6	-	-	402
24	3,357	294	2,051	494	30	26	13	29	4	-	2	414
25	3,257	266	2,007	505	16	29	11	46	9	-	-	368

資料：宗像地区消防本部

15 司法

15-1 簡易裁判所刑事事件（事件別）新受人員数

この表は、宗像簡易裁判所管内（宗像市、福津市）における刑事事件の新受人員数である。

(単位：人)

年次	総数	通常訴訟	略式	再審		その他
				うち道路交通法		
平成 21 年	520	-	376	272	-	144
22	386	-	316	255	-	70
23	316	-	233	172	-	83
24	381	-	242	186	-	139
25	414	-	243	161	-	171

資料：福岡地方裁判所事務局総務課

15-2 簡易裁判所刑事訴訟事件（通常事件）処理状況

この表は、宗像簡易裁判所管内（宗像市、福津市）における刑事訴訟事件の処理状況である。

年次	受理人員			既済人員	未済人員	うち2年をこえるもの	新受増減率	既済率
	総数	旧受	新受					
平成 21～25 年	-	-	-	-	-	-	-	-

資料：福岡地方裁判所事務局総務課

15-3 簡易裁判所民事事件（事件別）新受件数

この表は、宗像簡易裁判所管内（宗像市、福津市）における民事事件の新受件数である。

年次	総数	通常訴訟	手形 小切手 訴訟	調停	和解	督促	保全命令 (仮差 押・仮処)	過料	その他
22	744	314	-	56	7	208	-	16	143
23	817	327	-	78	12	231	-	15	154
24	559	174	-	37	5	211	-	12	120
25	565	147	-	89	10	194	-	12	113

資料：福岡地方裁判所事務局総務課

15-4 簡易裁判所民事訴訟事件処理状況

この表は、宗像簡易裁判所管内（宗像市、福津市）における民事訴訟事件の処理状況である。

民事訴訟事件には、通常訴訟のほか、手形・小切手訴訟、少額訴訟、少額訴訟判決に対する異議申立て、再審（訴訟）を含み、控訴提起は含まない。

年次	受理件数			既済件数	未済件数	うち5年をこえるもの	新受増減率	既済率
	総数	旧受	新受					
平成 21 年	432	71	361	347	85	-	106	80
22	414	85	329	310	104	-	91	75
23	447	104	343	384	63	-	104	86
24	247	63	184	223	24	-	54	90
25	179	24	155	157	22	-	84	88

資料：福岡地方裁判所事務局総務課

15-5 簡易裁判所民事調停事件処理状況

この表は、宗像簡易裁判所管内（宗像市、福津市）における民事調停事件の処理状況である。

年次	受理件数			既済件数					未済
	総数	旧受	新受	総数	成立	不成立	取下げ	その他	
平成 21 年	63	3	60	57	15	6	3	33	6
22	62	6	56	61	6	6	7	42	1
23	79	1	78	73	7	9	3	54	6
24	43	6	37	36	6	13	-	17	7
25	96	7	89	89	20	18	2	49	7

資料：福岡地方裁判所事務局総務課

15-6 登記事件の処理状況

この表は、福岡法務局福岡出張所における登記事件の処理状況である。
個数とは、土地については筆数、建物については家屋番号単位の建物をいう。

年次	不動産登記		商業法人登記	謄抄本交付等請求事件
	件数	個数	件数	件数
平成 21 年	21,069	52,964	1,533	138,277
22	22,055	48,294	26	141,085
23	21,205	46,857	-	127,235
24	25,599	65,422	-	134,059
25	24,477	52,669	-	129,252

資料：福岡法務局福岡出張所

16 行財政

16-1 市職員数

(平成27年1月1日現在)

所 属	総 数	一般行政職				技 能 労務職	海事職	医師職	看護職
		部長級	課長級	係長級	係 員				
総 数	419	17	46	113	224	-	16	1	2
市長部局	373	13	38	101	202	-	16	1	2
都市戦略室	11	1	1	4	5	-	-	-	-
総務部	39	1	4	13	21	-	-	-	-
経営企画部	63	1	5	14	43	-	-	-	-
市民協働・環境部	55	3	7	18	27	-	-	-	-
子ども部	27	1	2	7	17	-	-	-	-
健康福祉部	69	2	7	13	44	-	-	1	2
都市建設部	51	1	6	16	28	-	-	-	-
産業振興部	54	2	6	15	15	-	16	-	-
会計事務局	4	1	-	1	2	-	-	-	-
市長部局外	46	4	8	12	22	-	-	-	-
教育委員会	34	2	7	9	16	-	-	-	-
議会事務局	6	1	-	1	4	-	-	-	-
農業委員会事務局	2	-	1	1	-	-	-	-	-
監査委員事務局	4	1	-	1	2	-	-	-	-
参考 派遣職員数 (総数に含まない)	19	3	1	4	11	-	-	-	-

資料：総務部人事課

16-2 公職選挙の投票状況

(比)は比例代表区、(選)は選挙区、(小)は小選挙区のことである。

(単位：人・%)

選挙名	選挙執行 年月日	当日有権者数			投票者数			投票率
		総数	男	女	総数	男	女	
宗像市議会議員選挙	H24.10.21	77,053	35,959	41,094	40,095	18,086	22,009	52.04
衆議院議員総選挙(小)	H24.12.16	77,806	36,326	41,480	46,238	22,205	24,033	59.43
在外含む(比)	H24.12.16	77,806	36,326	41,480	46,239	22,206	24,033	59.43
参議院議員選挙(選)	H25.7.21	78,045	36,461	41,584	41,786	20,092	21,694	53.54
在外含む(比)	H25.7.21	78,045	36,461	41,584	41,788	20,092	21,696	53.54
宗像市長選挙	H26.4.20	76,983	35,943	41,040	29,574	13,908	15,666	38.42
宗像市議会議員補欠選挙	H26.4.20	76,983	35,943	41,040	29,567	13,903	15,664	38.41
衆議院議員総選挙(小)	H26.12.14	78,399	36,650	41,749	41,481	19,941	21,540	52.91
在外含む(比)	H26.12.14	78,399	36,650	41,749	41,476	19,938	21,538	52.90

資料：市選挙管理委員会

16-3 公職選挙の党派別得票数および得票率

(単位：人・%)

選挙名	選挙執行 年月日	総数	自由 民主党	社会 民主党	公明党	日本 共産党	民主党	無所属	その他
宗像市議会議員選挙		(100.0)		(3.6)	(11.6)	(12.2)		(64.1)	(8.5)
	H24.10.21	39,543		1,420	4,588	4,829		25,328	3,378
衆議院議員総選挙		(100.0)	(44.1)			(8.3)	(17.7)		(29.9)
(小)	H24.12.16	44,935	19,812			3,741	7,938		13,444
(比)	H24.12.16	45,392	13,109	1,327	5,073	3,032	7,269		15,582
参議院議員通常選挙		(100.0)	(28.9)	(2.9)	(11.2)	(6.7)	(16.0)		(34.3)
(選)	H25.7.21	40,332	18,688			4,875	7,766		9,003
(比)	H25.7.21	41,071	14,734	956	5,541	4,405	5,995		9,440
宗像市長選挙		(100.0)						(100.0)	
	H26.4.20	28,890						28,890	
宗像市議会議員補欠選挙		(100.0)				(21.9)		(78.1)	
	H26.4.20	27,901				6,118		21,783	
衆議院議員総選挙		(100.0)	(52.4)			(17.5)			(30.1)
(小)	H26.12.14	40,128	21,013			7,033			12,082
(比)	H26.12.14	40,541	13,937	1,175	5,482	5,139	6,321		8,487

16-4 投票区別投票者数

(単位：人)

区分	票																		区					
	投									票									田島	神湊	池野	岬	地島	大島
	有総数	権者	男性	女性	総数	権者	男性	女性	投票率	自由ヶ丘第1	自由ヶ丘第2	自由ヶ丘第3	河東第1	河東第2	南郷	東郷第1	東郷第2	日の里第1						
宗像市 議会議員選挙 H24年 H24年 10月21 日	有総数	77,053	1,661	5,061	6,522	3,700	5,602	4,168	2,624	7,711	4,082	4,598	5,657	1,540	3,425	2,807	3,986	1,106	1,485	3,078	1,922	149	634	
	権者	35,959	771	2,551	2,476	3,106	1,682	2,561	2,006	1,210	3,622	1,939	2,175	2,635	707	1,508	1,306	1,776	504	686	1,457	905	70	306
	男性	41,040	890	2,510	3,046	3,419	2,018	3,041	2,162	1,414	4,089	2,143	2,423	3,022	833	1,917	1,501	2,220	602	799	1,621	1,017	79	328
	女性	40,095	1,055	2,333	2,602	3,251	2,086	2,815	1,818	1,578	3,938	2,117	2,205	2,830	744	2,052	1,205	2,147	718	871	1,748	1,424	119	439
衆議院 議員総選挙 (小選挙区) H26年 7月21 日	有総数	18,086	470	1,070	1,151	1,489	927	1,250	833	707	1,789	981	1,021	1,295	322	886	511	949	328	381	812	643	62	209
	権者	22,009	565	1,263	1,451	1,762	1,159	1,565	985	871	2,149	1,136	1,184	1,535	422	1,166	694	1,198	390	490	936	781	57	230
	男性	52,004	63.52	46.10	47.12	49.82	56.38	50.25	43.62	60.14	51.07	51.86	47.96	50.03	48.31	59.91	42.93	53.73	64.92	58.65	56.79	74.09	79.87	69.24
	投票率	77,806	1,675	5,136	6,599	6,596	3,743	5,662	4,216	2,628	7,795	4,112	4,623	5,711	1,619	3,455	2,825	4,026	1,109	1,481	3,094	1,923	148	630
参議院 議員総選挙 (大選区) H24年 12月16 日	有総数	36,326	784	2,598	2,507	3,147	1,703	2,590	2,027	1,206	3,664	1,961	2,195	2,663	741	1,516	1,304	1,789	505	683	1,464	906	70	303
	権者	41,480	891	2,538	3,092	3,449	2,040	3,072	2,189	1,422	4,131	2,151	2,428	3,048	878	1,939	1,521	2,237	604	798	1,630	1,017	78	327
	男性	46,238	1,009	2,740	3,143	3,922	2,492	3,585	2,548	1,838	4,756	2,502	2,594	3,218	824	2,217	1,423	2,634	648	863	1,789	1,031	90	372
	女性	22,205	471	1,367	1,899	1,175	1,708	1,247	873	2,315	1,223	1,277	1,552	398	1,014	681	1,221	312	410	872	496	44	177	
衆議院 議員総選挙 (選挙区) H25年 7月21 日	有総数	24,033	538	1,373	1,670	2,023	1,317	1,877	1,301	965	2,441	1,279	1,317	1,666	426	1,203	742	1,413	336	453	917	436	46	195
	権者	59,443	60.24	53.35	56.14	59.46	66.58	63.32	60.44	69.94	61.01	60.85	56.11	56.35	50.90	64.17	50.37	65.42	58.43	58.27	57.82	53.61	60.81	59.05
	男性	78,045	1,662	5,187	6,640	3,730	5,649	4,197	2,594	7,832	4,182	4,634	5,803	1,614	3,436	2,796	4,030	1,113	1,496	3,090	1,913	151	621	
	女性	36,461	775	2,629	2,542	3,173	1,707	2,580	2,017	1,194	3,678	1,982	2,203	2,710	739	1,513	1,288	1,794	512	691	1,472	892	72	298
衆議院 議員総選挙 (選挙区) H26年 7月21 日	有総数	41,584	887	2,558	3,133	3,467	2,023	3,069	2,180	1,400	4,154	2,200	2,431	3,093	875	1,923	1,508	2,236	601	805	1,618	1,021	79	323
	権者	41,786	874	2,527	2,888	3,555	2,299	3,254	2,380	1,633	4,348	2,239	2,312	3,060	730	2,047	1,275	2,370	561	756	1,598	821	83	316
	男性	20,092	406	1,244	1,374	1,731	1,089	1,560	1,184	804	2,123	1,090	1,112	1,382	352	947	608	1,115	262	355	775	385	44	150
	女性	21,694	468	1,283	1,514	1,824	1,210	1,694	1,196	889	2,225	1,149	1,200	1,478	378	1,100	667	1,255	299	401	823	436	39	166
宗像市長選挙 H26年 4月20 日	有総数	53.54	52.59	48.72	50.89	53.54	61.64	57.60	56.71	65.27	55.52	53.54	49.89	49.28	45.23	59.58	45.60	59.81	50.40	50.53	51.72	42.92	54.97	50.89
	権者	76,983	1,640	5,034	6,682	3,658	5,533	4,094	2,583	7,757	4,166	4,563	5,787	1,543	3,366	2,688	4,022	1,029	1,489	3,080	1,881	151	605	
	男性	35,943	756	2,542	2,503	3,188	1,672	2,936	1,953	1,187	3,635	1,983	2,160	2,718	716	1,496	1,239	1,800	467	690	1,472	871	72	287
	女性	41,040	884	2,492	3,129	3,494	1,986	2,997	2,141	1,396	4,122	2,183	2,403	3,069	827	1,870	1,449	2,222	562	799	1,608	1,010	79	318
衆議院 議員補選 H26年4 月20日	有総数	29,574	767	1,727	1,876	2,547	1,555	2,142	1,401	1,189	2,864	1,483	1,634	2,425	577	1,446	882	1,682	502	579	1,060	782	101	352
	権者	13,903	350	833	871	1,209	741	989	660	569	1,355	701	800	1,159	260	651	388	772	235	266	501	366	55	172
	男性	15,664	417	893	1,004	1,338	814	1,152	741	620	1,509	782	833	1,266	317	795	494	909	267	313	558	416	46	180
	投票率	38.42	46.77	34.31	33.31	38.12	42.51	38.71	34.22	46.03	36.92	35.60	35.81	41.90	37.39	42.96	32.81	41.82	48.79	38.89	34.42	41.57	66.89	58.35
衆議院 議員総選挙 (小選挙区) H26年4 月20日	有総数	78,399	1,647	5,233	6,844	3,703	5,627	4,173	2,610	7,948	4,284	4,593	5,852	1,680	3,419	2,879	4,087	1,022	1,510	3,105	1,869	149	601	
	権者	36,650	771	2,664	2,581	3,284	1,688	2,581	1,989	1,192	3,730	2,036	2,179	2,746	767	1,521	1,227	1,826	466	695	1,485	864	72	286
	男性	41,749	876	2,569	3,203	3,560	2,015	3,046	2,184	1,418	4,218	2,228	2,414	3,106	913	1,898	1,452	2,261	556	815	1,620	1,005	77	315
	女性	41,481	896	2,521	2,840	3,532	2,253	3,249	2,258	1,639	4,298	2,210	2,316	2,938	716	1,981	1,249	2,399	560	737	1,556	903	97	333
在外選挙人含む	有総数	19,941	428	1,252	1,349	1,718	1,075	1,525	1,105	784	2,100	1,049	1,135	1,444	332	913	575	1,118	275	340	776	437	55	156
	権者	21,540	468	1,491	1,491	1,814	1,178	1,724	1,153	855	2,198	1,161	1,181	1,494	384	1,068	674	1,281	285	397	780	466	42	177
	男性	52.91	54.40	48.18	49.10	51.61	60.84	57.74	54.11	62.80	54.08	51.83	50.42	50.21	42.62	57.94	46.62	58.70	54.79	48.81	50.11	48.31	65.10	55.41
	投票率	52.91	54.40	48.18	49.10	51.61	60.84	57.74	54.11	62.80	54.08	51.83	50.42	50.21	42.62	57.94	46.62	58.70	54.79	48.81	50.11	48.31	65.10	55.41

資料：選挙管理委員会

16-5 市の財産

各年度末における現在高である。

(単位：千円・㎡)

年 度	総 額	基 金				出 資 に よる権利	建 物	土 地
		総 額	財政調整	減 債	そ の 他			
平成 21 年度	22,192,245	17,472,255	7,457,639	3,251,324	6,763,292	4,719,990	265,352	6,031,508
22	24,158,500	19,295,762	7,702,294	4,124,929	7,468,539	4,862,738	262,784	6,036,131
23	25,259,582	20,241,579	7,938,846	4,582,729	7,720,004	5,018,003	261,032	6,038,980
24	25,590,744	20,374,433	8,070,855	4,647,630	7,655,948	5,216,311	268,742	6,035,551
25	25,958,678	20,512,797	7,920,095	4,554,573	8,038,129	5,445,881	267,706	6,049,264

資料：経営企画部財政課

16-6 普通会計歳入の推移

(単位：千円・%)

区 分	21年度		22年度		23年度		24年度		25年度	
	決算額	構成比	決算額	構成比	決算額	構成比	決算額	構成比	決算額	構成比
歳入総額	32,817,888	100.0	31,683,072	100.0	32,493,934	100.0	33,997,660	100.0	35,000,045	100.0
市 税	10,181,050	31.0	10,000,830	31.6	10,072,951	31.0	9,910,495	29.2	10,074,666	28.8
地方譲与税	407,342	1.2	368,388	1.2	387,900	1.2	364,177	1.1	347,324	1.0
利子割交付金	48,644	0.2	46,773	0.1	34,449	0.1	28,876	0.1	28,078	0.1
配当割交付金	14,085	0.0	18,544	0.0	21,550	0.0	22,388	0.0	46,645	0.1
株式等譲渡所得割交付金	7,928	0.0	6,373	0.0	5,342	0.0	5,769	0.0	70,168	0.2
地方消費税交付金	760,702	2.3	759,396	2.4	746,027	2.3	745,321	2.2	738,968	2.1
ゴルフ場利用税交付金	43,625	0.1	41,183	0.1	37,648	0.1	38,253	0.1	37,099	0.1
特別地方消費税交付	-	-	-	-	-	-	-	-	-	-
自動車取得税交付金	144,708	0.4	100,255	0.3	91,213	0.3	131,794	0.4	117,542	0.3
地方特例交付金	146,189	0.5	166,116	0.5	151,390	0.5	57,047	0.2	59,701	0.2
地方交付税	7,069,194	21.6	7,378,438	23.3	7,808,928	24.0	7,912,584	23.3	7,856,693	22.4
交通安全対策特別交付金	19,046	0.1	18,662	0.1	18,686	0.1	18,849	0.1	18,378	0.1
分担金および負担金	487,706	1.5	587,895	1.9	602,366	1.9	592,965	1.7	572,460	1.6
使用料	194,353	0.6	194,301	0.6	198,892	0.6	188,405	0.6	171,441	0.5
手数料	300,323	0.9	308,082	0.9	313,281	0.9	317,375	0.9	327,565	0.9
国庫支出金	6,042,127	18.4	4,047,250	12.8	4,115,752	12.7	4,086,156	12.0	5,116,772	14.6
県支出金	2,260,776	6.9	2,362,577	7.5	2,338,928	7.2	2,184,005	6.4	2,309,064	6.6
財産収入	192,874	0.6	206,933	0.7	482,103	1.5	410,145	1.2	500,604	1.4
寄附金	12,120	0.0	24,525	0.1	2,205	0.0	15,635	0.0	25,926	0.1
繰入金	53,286	0.2	33,937	0.1	11,831	0.0	399,951	1.2	570,159	1.6
繰越金	914,429	2.8	1,268,200	4.0	1,167,501	3.6	873,132	2.6	597,687	1.7
諸収入	364,381	1.1	342,714	1.1	507,591	1.6	1,061,438	3.1	546,505	1.6
市 債	3,153,000	9.6	3,401,700	10.7	3,377,400	10.4	4,632,900	13.6	4,866,600	13.9

資料：経営企画部財政課「地方財政状況調査」

16-7 普通会計歳出（目的別および性質別）の推移

（単位：千円・％）

区 分	21年度		22年度		23年度		24年度		25年度	
	決 算 額	構 成 比	決 算 額	構 成 比	決 算 額	構 成 比	決 算 額	構 成 比	決 算 額	構 成 比
（目的別）										
歳出総額	31,549,688	100.0	30,515,571	100.0	31,620,802	100.0	33,399,973	100.0	34,494,063	100.0
議会費	227,101	0.7	222,907	0.7	276,065	0.9	242,117	0.7	254,074	0.7
総務費	4,748,934	15.1	5,165,155	16.9	4,767,643	15.1	4,523,597	13.5	4,849,927	14.1
民生費	8,059,666	25.6	9,567,836	31.3	10,435,925	33.0	10,642,597	31.9	10,691,754	31.0
衛生費	3,395,681	10.7	3,215,503	10.5	3,353,940	10.6	3,710,058	11.1	3,900,546	11.3
労働費	66,796	0.2	79,507	0.3	112,065	0.3	57,005	0.2	43,210	0.1
農林水産業費	1,377,717	4.4	1,107,228	3.6	1,137,478	3.6	1,108,916	3.3	1,188,142	3.4
商工費	502,902	1.6	447,249	1.5	489,936	1.5	650,899	1.9	922,241	2.7
土木費	3,289,921	10.4	2,978,815	9.8	2,334,767	7.4	2,471,557	7.4	2,793,169	8.1
消防費	833,581	2.6	877,476	2.9	881,816	2.8	1,245,454	3.7	1,167,514	3.4
教育費	4,836,444	15.3	3,023,567	9.9	3,089,594	9.8	4,088,045	12.2	4,066,509	11.8
災害復旧費	216,036	0.7	169,744	0.6	17,802	0.0	12,978	0.0	6,190	0.0
公債費	3,975,909	12.6	3,542,584	11.6	4,604,752	14.6	4,480,174	13.4	4,495,211	13.0
その他	19,000	0.1	118,000	0.4	119,019	0.4	166,576	0.5	115,576	0.3
（性質別）										
歳出総額	31,549,688	100.0	30,515,571	100.0	31,620,802	100.0	33,399,973	100.0	34,494,063	100.0
消費的経費	18,623,704	59.0	18,517,657	60.7	18,899,671	59.7	19,369,710	58.0	19,924,737	57.8
人件費	3,847,868	12.2	3,851,988	12.6	3,811,651	12.0	3,792,173	11.4	3,789,432	11.0
うち職員給	2,482,622	7.9	2,497,334	8.2	2,401,972	7.6	2,420,030	7.2	2,381,722	6.9
物件費	4,301,509	13.6	4,080,605	13.4	4,336,779	13.7	4,463,339	13.4	4,586,119	13.3
維持補修費	350,953	1.1	281,586	0.9	203,057	0.6	173,942	0.5	172,666	0.5
扶助費	4,903,510	15.5	6,167,406	20.2	6,541,083	20.7	6,742,277	20.2	6,864,761	19.9
補助費等	5,219,864	16.5	4,136,072	13.6	4,007,101	12.7	4,197,979	12.6	4,511,759	13.1
投資的経費	5,954,566	18.9	3,727,060	12.2	3,796,276	12.0	5,380,511	16.1	5,684,064	16.5
普通建設事業費	5,738,530	18.2	3,557,316	11.7	3,778,474	12.0	5,367,533	16.1	5,677,874	16.5
うち補助事業費	3,978,104	12.6	1,074,688	3.5	1,363,794	4.3	1,786,258	5.3	2,499,117	7.2
うち単独事業費	1,565,800	5.0	2,180,065	7.1	2,186,600	6.9	3,334,806	10.0	3,040,821	8.8
失業対策事業費	-	-	-	-	-	-	-	-	-	-
災害復旧事業費	216,036	0.7	169,744	0.6	17,802	0.0	12,978	0.0	6,190	0.0
公債費	3,974,510	12.6	3,541,295	11.6	4,603,454	14.6	4,479,086	13.4	4,494,125	13.0
積立金	233,020	0.8	1,857,444	6.1	957,648	3.0	532,804	1.6	708,524	2.1
投資・出資金・貸付金	356,644	1.1	292,748	1.0	305,265	1.0	384,308	1.2	676,061	2.0
繰出金	2,407,244	7.6	2,579,367	8.4	3,058,488	9.7	3,253,554	9.7	3,006,552	8.7
その他	-	-	-	-	-	-	-	-	-	-

資料：経営企画部財政課「地方財政状況調査」

16-8 普通会計決算の推移

(単位：千円・%)

区 分	21年度	22年度	23年度	24年度	25年度
歳入総額	32,817,888	31,683,072	32,493,934	33,997,660	35,000,045
歳出総額	31,549,688	30,515,571	31,620,802	33,399,973	34,494,063
歳入歳出差引	1,268,200	1,167,501	873,132	597,687	505,982
翌年度へ繰り越すべき財源	226,553	111,716	162,746	116,716	145,995
実質収支	1,041,647	1,055,785	710,386	480,971	359,987
単年度収支	494,064	14,138	345,399	229,415	120,984
積立金	59,289	244,655	236,552	382,392	178,399
繰上償還金	1,129,728	857,638	1,811,884	1,426,710	1,692,870
積立金取崩し額	-	-	-	250,383	329,159
実質単年度収支	1,683,081	1,116,431	1,703,037	1,329,304	1,421,126
基準財政需要額	14,430,302	14,209,099	14,522,525	14,573,197	14,710,582
基準財政収入額	8,892,085	8,433,943	8,478,580	8,373,761	8,514,009
標準財政規模	18,976,052	19,337,928	19,429,221	19,416,901	19,709,158
財政力指数	0.63	0.61	0.60	0.58	0.58
実質収支比率	5.5	5.5	3.7	2.5	1.8
経常収支比率	86.4	83.6	84.3	85.9	86.7
実質公債費比率	5.3	3.2	1.8	0.9	0.3
積立金現在高	17,472,255	19,295,762	20,241,579	20,374,432	20,512,797
地方債現在高	26,736,183	26,998,296	26,146,286	26,620,316	27,293,247

資料：経営企画部財政課「地方財政状況調査」

16-9 市税徴収状況

収入済額には還付未済額を含む。固定資産税の交付金、納付金は年度総額では現年課税分に含む。

(単位：千円・%)

年度・税目別	予算額	調定額	収入済額	不納欠損額	還付未済金	翌年度繰越金	収入率
平成 21 年度	10,140,387	10,850,845	10,181,050	74,220	215	595,790	93.8
22	9,884,268	10,584,330	10,000,829	38,461	179	545,219	94.5
23	9,969,522	10,588,717	10,072,951	23,940	532	492,358	95.1
24	9,853,589	10,371,509	9,910,494	21,649	698	440,064	95.5
25	9,942,768	10,490,265	10,074,667	20,281	1,501	396,818	96.0
現年課税分	9,829,972	10,053,340	9,957,244	-	1,320	97,416	99.0
滞納繰越分	112,796	436,925	117,423	20,281	181	299,402	26.8
市民税	4,978,046	5,221,471	5,072,261	10,296	429	139,343	97.1
個人	4,599,120	4,777,330	4,632,651	10,296	429	134,812	97.0
現年課税分	4,554,743	4,624,582	4,581,871	-	418	43,129	99.1
滞納繰越分	44,377	152,748	50,780	10,296	11	91,683	33.2
法人	378,926	444,141	439,610	-	-	4,531	99.0
現年課税分	378,376	440,472	439,138	-	-	1,334	99.7
滞納繰越分	550	3,669	472	-	-	3,197	12.9
固定資産税	3,822,268	4,086,566	3,845,641	8,278	1,003	233,650	94.1
固定資産税	3,815,277	4,078,993	3,838,068	8,278	1,003	233,650	94.1
現年課税分	3,755,346	3,825,072	3,780,835	-	867	45,104	98.8
滞納繰越分	59,931	253,921	57,233	8,278	136	188,546	22.5
交付金・納付金	6,991	7,573	7,573	-	-	-	100.0
軽自動車税	158,761	172,910	162,286	879	14	9,759	93.8
現年課税分	155,875	162,599	159,187	-	7	3,419	97.9
滞納繰越分	2,886	10,311	3,099	879	7	6,340	30.0
たばこ消費税	499,030	505,906	505,906	-	-	-	100.0
現年課税分	499,030	505,906	505,906	-	-	-	100.0
滞納繰越分	-	-	-	-	-	-	-
特別土地保有税	3	-	-	-	-	-	-
現年課税分	2	-	-	-	-	-	-
滞納繰越分	1	-	-	-	-	-	-
入湯税	14,700	15,260	15,260	-	-	-	100.0
都市計画税	469,960	488,152	473,313	828	55	14,066	96.9
現年課税分	464,909	471,876	467,474	-	28	4,430	99.1
滞納繰越分	5,051	16,276	5,839	828	27	9,636	35.7

資料：経営企画部収納課

16-10 税目別市税収入の推移

(単位：千円・%)

区分	21年度		22年度		23年度		24年度		25年度	
	決算額	構成比	決算額	構成比	決算額	構成比	決算額	構成比	決算額	構成比
総額	10,181,050	100.0	10,000,830	100.0	10,072,951	100.0	9,910,495	100.0	10,074,666	100.0
市民税	5,188,466	51.0	4,927,835	49.3	4,881,682	48.5	5,019,809	50.7	5,072,261	50.3
固定資産税	3,949,426	38.8	4,005,643	40.0	4,063,991	40.3	3,798,900	38.3	3,845,640	38.2
軽自動車税	142,127	1.4	148,781	1.5	152,509	1.6	156,713	1.6	162,286	1.7
たばこ税	395,144	3.9	408,621	4.1	457,474	4.5	452,321	4.6	505,906	5.0
特別土地保有税	-	-	-	-	-	-	-	-	-	-
入湯税	12,974	0.1	14,144	0.1	14,856	0.1	14,840	0.1	15,260	0.2
都市計画税	492,913	4.8	495,806	5.0	502,439	5.0	467,912	4.7	473,313	4.7

資料：経営企画部財政課「地方財政状況調書」

16-11 都市計画税の用途別状況

(単位：千円)

年 度	歳 入	歳 出				
		総 額	公共下水道	公 園	街 路	そ の 他
平成 21 年度	492,913	492,913	178,927	42,884	23,660	247,442
22	495,806	495,806	198,762	59,760	75,015	162,269
23	502,439	502,439	334,126	10,564	73,742	84,007
24	467,912	467,912	271,241	5,274	56,826	134,571
25	473,313	473,313	303,372	3,632	51,894	114,415

資料：経営企画部財政課

16-12 財政力指数等

(単位：千円・%)

年 度	基準財政 需要額	基準財政 収入額	普 通 交 付 税	財 政 力 指 数	経常収支 比 率	実質公債費 比 率
平成 21 年	14,430,302	8,892,085	6,294,240	0.63	86.4	5.3
22	14,209,099	8,433,943	6,566,685	0.61	83.6	3.2
23	14,522,525	8,478,580	6,997,053	0.60	84.3	1.8
24	14,573,197	8,373,761	7,113,039	0.58	85.9	0.9
25	14,710,582	8,514,009	7,102,526	0.58	86.7	0.3

資料：経営企画部財政課

16-13 市債（現債高）の状況

(単位：千円・%)

区 分	21年度末		22年度末		23年度末		24年度末		25年度末	
	金 額	構成比	金 額	構成比	金 額	構成比	金 額	構成比	金 額	構成比
総 数	26,736,183	100.0	26,998,296	100.0	26,146,286	100.0	26,645,016	100.0	27,293,247	99.9
公共事業等債										
1. (一般公共事業債)	1,586,781	5.9	1,547,215	5.7	1,489,462	5.7	1,402,032	5.3	559,339	2.0
2. 一般単独事業債	11,689,494	43.7	10,974,314	40.6	10,395,849	39.8	10,493,029	39.4	11,073,032	40.6
うち合併特例事業債	8,901,070	33.3	8,648,963	32.0	8,524,368	32.6	8,922,315	33.5	9,647,785	35.3
3. 公営住宅建設事業債	556,133	2.1	490,224	1.8	422,381	1.6	354,381	1.3	286,053	1.0
4. 学校教育施設等整備事業債	1,972,927	7.4	1,751,263	6.5	1,544,820	5.9	1,358,204	5.1	1,174,733	4.3
5. 公共用地先行取得等事業債	-	-	-	-	-	-	-	-	-	-
6. 災害復旧債	26,343	0.1	74,660	0.3	70,855	0.3	67,978	0.3	58,715	0.2
(1)単独災害復旧事業債	-	-	24,300	0.1	24,300	0.1	27,785	0.1	25,150	0.1
(2)補助災害復旧事業債	26,343	0.1	50,360	0.2	46,555	0.2	40,193	0.2	33,565	0.1
7. 一般廃棄物処理事業債	332,249	1.2	273,002	1.0	212,722	0.8	156,270	0.6	116,143	0.4
8. 厚生福祉施設整備事業債	-	-	-	-	-	-	-	-	-	-
9. 地域改善対策事業債	8,317	-	-	-	-	-	-	-	-	-
(1)法第5条によるもの	3,348	-	-	-	-	-	-	-	-	-
(2)その他のもの	4,969	-	-	-	-	-	-	-	-	-
10. 国の予算貸付債等	-	-	-	-	-	-	-	-	-	-
11. 臨時財政対策債	8,307,548	31.1	9,854,850	36.5	10,162,940	38.9	10,452,235	39.2	10,706,158	39.2
12. 公共事業等臨時特例債	-	-	-	-	-	-	-	-	-	-
13. 調整債	455	-	-	-	-	-	-	-	-	-
14. 減収補てん債	-	-	-	-	-	-	-	-	-	-
15. 財源対策債	669,506	2.5	603,937	2.3	531,512	2.0	461,543	1.7	1,247,821	4.6
16. 都道府県貸付金	-	-	-	-	-	-	-	-	-	-
17. 一般会計出資債	531,275	2.0	509,481	1.9	518,251	2.0	594,455	2.2	769,464	2.8
18. その他	1,055,155	4.0	919,350	3.4	797,494	3.0	1,304,889	4.9	1,301,789	4.8

資料：経営企画部財政課「地方財政状況調査」

16-14 特別会計決算の推移

(単位：千円)

年 度	住宅新築資金等貸付 事業特別会計		赤間駅北口整備事業 特別会計		国民健康保険特別会計			
	歳 入	歳 出	歳 入	歳 出	事業勘定		直診勘定	
					歳 入	歳 出	歳 入	歳 出
平成21年度	59,502	48,915	1,143,802	1,115,402	8,607,405	8,581,577	66,962	65,840
22	27,918	23,321	821,887	821,887	9,043,421	8,976,918	62,215	61,522
23	20,912	15,816	386,119	386,119	9,700,581	9,538,372	65,393	65,161
24	15,970	11,068	-	-	9,976,922	9,865,566	83,047	82,311
25	13,785	8,545	-	-	10,195,802	9,993,206	77,303	76,466

年 度	老人保健特別会計		後期高齢者医療特別会計		介護保険特別会計			
	歳 入	歳 出	歳 入	歳 出	保険事業勘定		介護サービス事業勘定	
					歳 入	歳 出	歳 入	歳 出
平成21年度	13,339	13,339	1,128,454	1,101,102	5,003,339	4,952,273	31,854	29,567
22	2,732	2,732	1,189,483	1,157,617	5,308,205	5,249,015	31,109	29,514
23	-	-	1,223,657	1,189,342	5,767,344	5,743,581	31,386	29,199
24	-	-	1,335,184	1,293,295	6,192,564	6,138,852	35,290	32,859
25	-	-	1,355,143	1,316,419	6,510,700	6,472,658	41,580	36,257

年 度	宗像市・福津市介護 認定審査会特別会計		渡船事業特別会計		簡易水道事業特別会計		特定環境保全等下水道 事業特別会計		漁業集落排水処理施設 事業特別会計	
	歳 入	歳 出	歳 入	歳 出	歳 入	歳 出	歳 入	歳 出	歳 入	歳 出
平成21年度	31,596	31,596	365,293	364,452	80,005	80,005	837,899	835,507	-	-
22	32,642	32,642	420,514	419,138	-	-	555,861	555,578	-	-
23	34,521	34,521	482,545	474,512	-	-	474,077	473,707	-	-
24	35,739	35,739	628,386	628,386	-	-	569,872	569,872	-	-
25	41,415	41,415	409,748	409,748	-	-	-	-	116,821	116,727

資料：経営企画部財政課

16-15 企業会計決算の推移

(注) 収益的収支の金額は税抜額。資本的収支の金額は税込額

(単位：千円)

区 分	21年度	22年度	23年度	24年度	25年度
水道事業					
収益的収入	1,722,067	2,644,956	2,745,060	2,694,045	2,750,331
収益的支出	1,712,014	2,053,307	2,228,959	2,234,402	2,411,053
資本的収入	263,600	565,688	796,653	766,038	1,106,012
資本的支出	651,568	1,779,359	2,103,593	2,625,808	2,632,100
下水道事業					
収益的収入	1,864,834	1,859,930	1,843,579	1,873,372	2,006,757
収益的支出	1,422,516	1,358,153	1,396,653	1,466,292	1,831,725
資本的収入	1,850,114	730,011	1,169,473	524,268	563,847
資本的支出	2,849,128	1,703,508	2,086,645	1,382,292	1,537,548

水道事業の22年度以降は福津市を含む事務組合全体のもの

資料：宗像地区事務組合、都市建設部下水道課

17 附録

17-1 町丁・字別面積

(平成26年1月末現在、単位：ha・%)

町丁・字	面積	千分比	町丁・字	面積	千分比	町丁・字	面積	千分比
総数	11,655.9	1,000.0	赤間駅北口	0.0	0.0	光岡	142.9	12.3
吉武地区	1,215.3	104.3	自由ヶ丘地区	254.7	21.9	原町	25.3	2.2
吉留	809.4	69.4	自由ヶ丘	6.0	0.5	曲	151.4	13.0
武丸	405.9	34.8	自由ヶ丘1丁目	9.1	0.8	宮田1丁目	13.6	1.2
赤間地区	1,117.2	95.8	自由ヶ丘2丁目	14.4	1.2	宮田2丁目	13.3	1.1
赤間(住居表示外)	2.1	0.2	自由ヶ丘3丁目	20.4	1.8	東郷地区	1,146.3	98.3
赤間1丁目	10.7	0.9	自由ヶ丘4丁目	14.0	1.2	久原	85.8	7.4
赤間2丁目	3.6	0.3	自由ヶ丘5丁目	15.7	1.3	東郷(住居表示外)	53.7	4.6
赤間3丁目	8.1	0.7	自由ヶ丘6丁目	13.6	1.2	東郷1丁目	12.2	1.0
赤間4丁目	6.8	0.6	自由ヶ丘7丁目	19.0	1.6	東郷2丁目	5.2	0.4
赤間5丁目	6.9	0.6	自由ヶ丘8丁目	12.6	1.1	東郷3丁目	4.9	0.4
赤間6丁目	5.2	0.4	自由ヶ丘9丁目	8.6	0.7	東郷4丁目	6.8	0.6
赤間文教町	40.0	3.4	自由ヶ丘10丁目	13.9	1.2	東郷5丁目	12.4	1.1
石丸(住居表示外)	34.7	3.0	自由ヶ丘11丁目	16.2	1.4	東郷6丁目	14.9	1.3
石丸1丁目	8.2	0.7	自由ヶ丘西町	7.5	0.6	田熊(住居表示外)	84.5	7.2
石丸2丁目	13.4	1.1	自由ヶ丘南1丁目	12.6	1.1	田熊1丁目	5.2	0.4
石丸3丁目	9.6	0.8	自由ヶ丘南2丁目	7.3	0.6	田熊2丁目	11.3	1.0
石丸4丁目	21.6	1.9	自由ヶ丘南3丁目	14.7	1.3	田熊3丁目	9.8	0.8
富地原	265.2	22.8	自由ヶ丘南4丁目	17.2	1.5	田熊4丁目	11.1	1.0
名残	226.2	19.4	青葉台1丁目	15.5	1.3	田熊5丁目	14.7	1.3
徳重(住居表示外)	73.5	6.3	青葉台2丁目	16.4	1.4	田熊6丁目	11.5	1.0
徳重1丁目	15.8	1.4	河東地区	1,454.8	124.8	大井	333.5	28.6
徳重2丁目	9.8	0.8	城西ヶ丘1丁目	6.3	0.5	用山	261.2	22.4
田久(住居表示外)	21.9	1.9	城西ヶ丘2丁目	7.3	0.6	村山田	139.9	12.0
田久1丁目	26.9	2.3	城西ヶ丘3丁目	10.2	0.9	大井台	13.1	1.1
田久2丁目	14.1	1.2	城西ヶ丘4丁目	12.8	1.1	和歌美台	9.3	0.8
田久3丁目	14.3	1.2	城西ヶ丘5丁目	5.0	0.4	平井1丁目	12.4	1.1
田久4丁目	9.2	0.8	城西ヶ丘6丁目	9.6	0.8	平井2丁目	9.1	0.8
田久5丁目	15.0	1.3	天平台	14.1	1.2	平井3丁目	7.5	0.6
田久6丁目	10.0	0.9	くりえいと1丁目	10.1	0.9	三倉	12.2	1.0
栄町	7.1	0.6	くりえいと2丁目	9.5	0.8	大井南	4.1	0.4
陵巖寺(住居表示外)	53.2	4.6	くりえいと3丁目	10.9	0.9	日の里地区	218.0	18.7
陵巖寺1丁目	11.6	1.0	平等寺	131.6	11.3	日の里1丁目	22.4	1.9
陵巖寺2丁目	13.8	1.2	山田	437.1	37.5	日の里2丁目	18.7	1.6
陵巖寺3丁目	14.2	1.2	須惠(住居表示外)	20.7	1.8	日の里3丁目	15.0	1.3
陵巖寺4丁目	9.1	0.8	須惠1丁目	13.3	1.1	日の里4丁目	24.9	2.1
桜美台	14.7	1.3	須惠2丁目	18.7	1.6	日の里5丁目	28.3	2.4
緑町	6.4	0.5	須惠3丁目	13.7	1.2	日の里6丁目	20.9	1.8
葉山1丁目	16.6	1.4	須惠4丁目	17.2	1.5	日の里7丁目	27.3	2.3
葉山2丁目	15.9	1.4	稲元(住居表示外)	71.7	6.2	日の里8丁目	26.5	2.3
桜1丁目	5.0	0.4	稲元1丁目	9.7	0.8	日の里9丁目	34.0	2.9
桜2丁目	0.0	0.0	稲元2丁目	22.7	1.9	玄海地区	1,725.9	148.1
広陵台1丁目	10.6	0.9	稲元3丁目	7.8	0.7	多礼	225.0	19.3
広陵台2丁目	7.5	0.6	稲元4丁目	20.3	1.7	田島	410.0	35.2
広陵台3丁目	7.2	0.6	稲元5丁目	8.6	0.7	深田	137.9	11.8
広陵台4丁目	6.8	0.6	稲元6丁目	10.6	0.9	牟田尻	140.9	12.1
広陵台5丁目	8.3	0.7	稲元7丁目	9.7	0.8	吉田	212.6	18.2
アスティ1丁目	17.4	1.5	ひかりヶ丘1丁目	4.3	0.4	神湊	159.4	13.7
アスティ2丁目	19.0	1.6	ひかりヶ丘2丁目	8.0	0.7	江口	285.2	24.5
赤間西地区	283.3	24.3	ひかりヶ丘3丁目	6.2	0.5	地島	154.9	13.3
土穴(住居表示外)	8.5	0.7	ひかりヶ丘4丁目	7.9	0.7	池野地区	1,117.4	95.9
土穴1丁目	15.4	1.3	ひかりヶ丘5丁目	7.3	0.6	池田	672.3	57.7
土穴2丁目	10.1	0.9	ひかりヶ丘6丁目	6.3	0.5	田野	422.1	36.2
土穴3丁目	6.5	0.6	ひかりヶ丘7丁目	5.3	0.5	公園通り1丁目	6.1	0.5
土穴4丁目	9.6	0.8	樟陽台1丁目	13.4	1.1	公園通り2丁目	7.9	0.7
三郎丸(住居表示外)	90.8	7.8	樟陽台2丁目	7.2	0.6	公園通り3丁目	9.0	0.8
三郎丸1丁目	12.1	1.0	河東	295.2	25.3	岬地区	446.7	38.3
三郎丸2丁目	6.3	0.5	池浦	184.5	15.8	上八	354.6	30.4
三郎丸3丁目	17.4	1.5	南郷地区	1,913.8	164.2	鐘崎	92.1	7.9
三郎丸4丁目	18.5	1.6	朝町	455.0	39.0	大島地区	762.5	65.4
三郎丸5丁目	13.1	1.1	野坂	639.7	54.9	大島	762.5	65.4
三郎丸6丁目	16.5	1.4	大穂町	33.9	2.9			
大谷	21.1	1.8	朝野	20.7	1.8			
泉ヶ丘1丁目	12.8	1.1	大穂	251.1	21.5			
泉ヶ丘2丁目	12.0	1.0	王丸	166.9	14.3			
赤間駅前1丁目	7.2	0.6						
赤間駅前2丁目	5.4	0.5						

資料：経営企画部税務課

17-2 行政区別総人口・高齢化率

(平成26年12月末日現在)

行政区	世帯数	人口	男性	女性	0～14歳		15～64歳		65歳以上	
					年少人口	割合	労働力人口	割合	高齢化人口	割合
全 市	40,479	96,791	46,069	50,722	13,246	13.7	58,524	60.5	25,021	25.9
吉武地区	851	1,870	872	998	147	7.9	943	50.4	780	41.7
吉留	74	172	74	98	11	6.4	99	57.6	62	36.0
山附	89	238	102	136	27	11.3	135	56.7	76	31.9
安ノ倉	30	71	35	36	5	7.0	41	57.7	25	35.2
中ノ尾	73	147	64	83	1	0.7	79	53.7	67	45.6
向口	53	125	56	69	5	4.0	67	53.6	53	42.4
城南ヶ丘	312	694	321	373	74	10.7	316	45.5	304	43.8
武本	64	152	75	77	10	6.6	79	52.0	63	41.4
久戸	90	204	103	101	14	6.9	103	50.5	87	42.6
緑風園	43	44	19	25	-	-	1	2.3	43	97.7
教育大男子寮	23	23	23	-	-	-	23	100.0	-	-
赤間地区	7,620	17,164	8,480	8,684	2,574	15.0	11,168	65.1	3,422	19.9
赤間	1,258	2,410	1,257	1,153	329	13.7	1,644	68.2	437	18.1
石丸	877	1,403	777	626	137	9.8	1,040	74.1	226	16.1
富地原	218	537	257	280	58	10.8	288	53.6	191	35.6
名残	123	245	118	127	9	3.7	164	66.9	72	29.4
徳重	586	1,153	573	580	155	13.4	771	66.9	227	19.7
田久	961	2,248	1,047	1,201	312	13.9	1,469	65.3	467	20.8
栄町	346	725	340	385	83	11.4	572	78.9	70	9.7
陵巖寺	706	1,498	741	757	245	16.4	994	66.4	259	17.3
桜美台	349	1,198	577	621	240	20.0	873	72.9	85	7.1
緑町	172	436	199	237	46	10.6	267	61.2	123	28.2
葉山1丁目	313	718	343	375	76	10.6	310	43.2	332	46.2
葉山2丁目	335	705	349	356	85	12.1	323	45.8	297	42.1
桜1丁目	154	524	263	261	168	32.1	336	64.1	20	3.8
広陵台1丁目	179	478	234	244	43	9.0	310	64.9	125	26.2
広陵台2丁目	185	503	240	263	43	8.5	370	73.6	90	17.9
広陵台3丁目	152	497	248	249	168	33.8	308	62.0	21	4.2
広陵台4丁目	154	517	266	251	172	33.3	319	61.7	26	5.0
広陵台5丁目	150	501	261	240	141	28.1	333	66.5	27	5.4
三郎丸団地	235	487	227	260	15	3.1	179	36.8	293	60.2
マンション赤間1区	134	348	163	185	49	14.1	265	76.1	34	9.8
教育大女子寮	33	33	-	33	-	-	33	100.0	-	-
赤間西地区	4,103	9,500	4,348	5,152	1,102	11.6	5,952	62.7	2,446	25.7
土穴	1,182	2,374	1,085	1,289	313	13.2	1,478	62.3	583	24.6
三郎丸	593	1,438	690	748	199	13.8	958	66.6	281	19.5
大谷	565	1,428	644	784	136	9.5	956	66.9	336	23.5
泉ヶ丘1丁目	280	762	376	386	74	9.7	544	71.4	144	18.9
泉ヶ丘2丁目	317	876	419	457	105	12.0	609	69.5	162	18.5
マンション土穴1区	85	207	89	118	17	8.2	160	77.3	30	14.5
アンピール赤間駅前	71	176	74	102	27	15.3	129	73.3	20	11.4
赤間ヶ丘1区	256	597	266	331	56	9.4	289	48.4	252	42.2
赤間ヶ丘2区	188	425	176	249	53	12.5	207	48.7	165	38.8
城ヶ谷	384	839	376	463	95	11.3	414	49.3	330	39.3
城山	182	378	153	225	27	7.1	208	55.0	143	37.8
自由ヶ丘地区	6,088	15,231	7,217	8,014	2,169	14.2	9,167	60.2	3,895	25.6
自由ヶ丘1丁目	184	421	188	233	44	10.5	213	50.6	164	39.0
自由ヶ丘2丁目	544	1,217	581	636	178	14.6	822	67.5	217	17.8
自由ヶ丘3丁目	244	525	236	289	56	10.7	286	54.5	183	34.9
自由ヶ丘4丁目	250	554	250	304	61	11.0	246	44.4	247	44.6
自由ヶ丘5丁目	290	653	305	348	57	8.7	354	54.2	242	37.1
自由ヶ丘6丁目	347	1,058	499	559	272	25.7	645	61.0	141	13.3
自由ヶ丘7丁目	466	1,095	520	575	136	12.4	604	55.2	355	32.4
自由ヶ丘8丁目	320	741	356	385	100	13.5	383	51.7	258	34.8
自由ヶ丘9丁目	209	491	220	271	76	15.5	245	49.9	170	34.6
自由ヶ丘10丁目	399	878	392	486	81	9.2	328	37.4	469	53.4
自由ヶ丘11丁目	375	819	399	420	78	9.5	384	46.9	357	43.6
自由ヶ丘西町	360	673	318	355	55	8.2	382	56.8	236	35.1
自由ヶ丘南1丁目	352	804	376	428	55	6.8	440	54.7	309	38.4
自由ヶ丘南2丁目	219	533	242	291	51	9.6	319	59.8	163	30.6
自由ヶ丘南3丁目	420	1,139	518	621	68	6.0	857	75.2	214	18.8
青葉台1丁目	327	1,069	528	541	148	13.8	847	79.2	74	6.9
青葉台2丁目	408	1,236	599	637	120	9.7	1,037	83.9	79	6.4
自由ヶ丘南4丁目	170	517	258	259	177	34.2	340	65.8	-	-
自由ヶ丘南4丁目	204	808	432	376	356	44.1	435	53.8	17	2.1

行政区	世帯数	人口	男性	女性	0～14歳		15～64歳		65歳以上	
					年少人口	割合	労働力人口	割合	高齢化人口	割合
河東地区	5,915	15,892	7,640	8,252	2,614	16.4	9,988	62.8	3,290	20.7
城西ヶ丘1丁目	139	344	174	170	39	11.3	181	52.6	124	36.0
城西ヶ丘2丁目	147	350	178	172	35	10.0	202	57.7	113	32.3
城西ヶ丘3丁目	316	788	360	428	60	7.6	513	65.1	215	27.3
城西ヶ丘4丁目	308	815	393	422	112	13.7	500	61.3	203	24.9
城西ヶ丘5丁目	79	208	102	106	19	9.1	140	67.3	49	23.6
城西ヶ丘6丁目	154	393	200	193	45	11.5	256	65.1	92	23.4
天平台	360	1,064	500	564	97	9.1	814	76.5	153	14.4
くりえいと	432	1,290	621	669	428	33.2	808	62.6	54	4.2
平等寺	81	194	86	108	16	8.2	114	58.8	64	33.0
須恵	853	2,225	1,054	1,171	391	17.6	1,343	60.4	491	22.1
稲元	797	2,095	985	1,110	385	18.4	1,265	60.4	445	21.2
畑	34	82	39	43	4	4.9	50	61.0	28	34.1
本村	38	88	46	42	-	-	51	58.0	37	42.0
平原	71	139	68	71	22	15.8	71	51.1	46	33.1
中央台	87	233	111	122	14	6.0	161	69.1	58	24.9
ひかりヶ丘1丁目	96	237	111	126	37	15.6	126	53.2	74	31.2
ひかりヶ丘2丁目	177	455	220	235	72	15.8	270	59.3	113	24.8
ひかりヶ丘3丁目	139	330	159	171	70	21.2	186	56.4	74	22.4
ひかりヶ丘4丁目	179	483	235	248	90	18.6	256	53.0	137	28.4
ひかりヶ丘5丁目	170	446	216	230	62	13.9	245	54.9	139	31.2
ひかりヶ丘6丁目	146	381	182	199	43	11.3	287	75.3	51	13.4
ひかりヶ丘7丁目	145	403	197	206	27	6.7	306	75.9	70	17.4
樟陽台1丁目	215	778	377	401	231	29.7	519	66.7	28	3.6
樟陽台2丁目	206	730	374	356	150	20.5	532	72.9	48	6.6
河東	107	271	136	135	25	9.2	142	52.4	104	38.4
池浦	205	527	258	269	73	13.9	319	60.5	135	25.6
横山	30	79	38	41	1	1.3	50	63.3	28	35.4
福崎	97	220	106	114	25	11.4	122	55.5	73	33.2
ひかりヶ丘入口	107	244	114	130	41	16.8	159	65.2	44	18.0
南郷地区	2,329	5,551	2,681	2,870	613	11.0	3,314	59.7	1,624	29.3
朝町	127	333	148	185	26	7.8	203	61.0	104	31.2
野坂	218	502	236	266	43	8.6	278	55.4	181	36.1
大穂町	42	86	40	46	2	2.3	52	60.5	32	37.2
大穂	58	157	75	82	21	13.4	73	46.5	63	40.1
王丸	77	219	110	109	22	10.0	116	53.0	81	37.0
光岡	330	750	352	398	113	15.1	449	59.9	188	25.1
原町	240	539	249	290	51	9.5	334	62.0	154	28.6
曲	57	180	87	93	20	11.1	113	62.8	47	26.1
朝野	519	1,235	595	640	78	6.3	749	60.6	408	33.0
昼掛	46	118	61	57	19	16.1	62	52.5	37	31.4
宮田	295	715	367	348	132	18.5	448	62.7	135	18.9
後曲	137	309	155	154	54	17.5	182	58.9	73	23.6
東旭ヶ丘	136	360	171	189	32	8.9	237	65.8	91	25.3
十全会回生病院	19	19	19	-	-	-	14	73.7	5	26.3
宗像病院	28	29	16	13	-	-	4	13.8	25	86.2
東郷地区	4,168	9,796	4,648	5,148	1,520	15.5	5,710	58.3	2,566	26.2
久原	121	284	130	154	31	10.9	149	52.5	104	36.6
田熊	568	1,324	611	713	239	18.1	827	62.5	258	19.5
大井	160	389	173	216	46	11.8	205	52.7	138	35.5
用山	65	125	59	66	10	8.0	55	44.0	60	48.0
村山田	147	341	165	176	37	10.9	200	58.7	104	30.5
大井台	349	830	395	435	85	10.2	441	53.1	304	36.6
和歌美台	184	661	334	327	171	25.9	450	68.1	40	6.1
大井南	104	393	201	192	174	44.3	209	53.2	10	2.5
東郷村	307	683	327	356	91	13.3	399	58.4	193	28.3
東郷町	610	1,419	672	747	239	16.8	847	59.7	333	23.5
田熊町	695	1,510	717	793	191	12.6	947	62.7	372	24.6
平井	431	970	469	501	111	11.4	539	55.6	320	33.0
三倉	289	689	321	368	90	13.1	366	53.1	233	33.8
釈迦院	32	66	28	38	5	7.6	26	39.4	35	53.0
ケアハウス宗像	30	33	4	29	-	-	-	-	33	100.0
わかば苑	19	19	4	15	-	-	2	10.5	17	89.5
緑ヶ丘学園	57	60	38	22	-	-	48	80.0	12	20.0
日の里地区	5,322	11,953	5,505	6,448	1,427	11.9	6,710	56.1	3,816	31.9
日の里1丁目	413	960	435	525	109	11.4	620	64.6	231	24.1
日の里2丁目	462	1,095	507	588	149	13.6	621	56.7	325	29.7
日の里3丁目	346	798	373	425	96	12.0	421	52.8	281	35.2
日の里4丁目	325	782	357	425	69	8.8	443	56.6	270	34.5
日の里5丁目	454	1,026	464	562	116	11.3	521	50.8	389	37.9
日の里6丁目	468	1,136	525	611	162	14.3	583	51.3	391	34.4
日の里7丁目	500	1,209	570	639	156	12.9	611	50.5	442	36.6

行政区	世帯数	人口	男性	女性	0～14歳		15～64歳		65歳以上	
					年少人口	割合	労働力人口	割合	高齢化人口	割合
日の里8丁目	443	1,115	518	597	160	14.3	611	54.8	344	30.9
日の里9丁目	538	1,269	587	682	129	10.2	677	53.3	463	36.5
日の里公園住宅1区	819	1,566	717	849	190	12.1	977	62.4	399	25.5
日の里公園住宅2区	328	630	295	335	61	9.7	430	68.3	139	22.1
日の里公園住宅3区	226	367	157	210	30	8.2	195	53.1	142	38.7
玄海地区	1,397	3,149	1,475	1,674	259	8.2	1,684	53.5	1,206	38.3
多禮	43	97	37	60	3	3.1	52	53.6	42	43.3
田島	148	343	170	173	16	4.7	176	51.3	151	44.0
深田	89	229	111	118	23	10.0	120	52.4	86	37.6
牟田尻	57	149	68	81	16	10.7	91	61.1	42	28.2
吉田	55	129	60	69	11	8.5	62	48.1	56	43.4
荒開	13	21	8	13	2	9.5	12	57.1	7	33.3
五月ヶ丘	40	92	34	58	9	9.8	37	40.2	46	50.0
山ノ上	45	101	52	49	6	5.9	59	58.4	36	35.6
江口	185	418	208	210	34	8.1	254	60.8	130	31.1
下東	271	561	262	299	48	8.6	300	53.5	213	38.0
上中	121	275	124	151	32	11.6	139	50.5	104	37.8
段天	171	364	160	204	21	5.8	200	54.9	143	39.3
神原	88	198	99	99	18	9.1	108	54.5	72	36.4
泊	35	83	39	44	13	15.7	26	31.3	44	53.0
豊岡	36	89	43	46	7	7.9	48	53.9	34	38.2
池野地区	1,467	3,789	1,833	1,956	511	13.5	2,315	61.1	963	25.4
公園通り一	77	276	139	137	103	37.3	156	56.5	17	6.2
公園通り二	170	495	244	251	78	15.8	351	70.9	66	13.3
公園通り三	189	558	274	284	110	19.7	383	68.6	65	11.6
池田一	121	291	151	140	22	7.6	157	54.0	112	38.5
池田二	90	228	108	120	24	10.5	128	56.1	76	33.3
池田三	107	264	123	141	16	6.1	151	57.2	97	36.7
桜町	87	140	66	74	7	5.0	77	55.0	56	40.0
大王寺ニュータウン	144	319	154	165	26	8.2	181	56.7	112	35.1
玄海ニュータウン	203	533	260	273	65	12.2	347	65.1	121	22.7
下大・南ヶ浦団地	56	129	58	71	9	7.0	75	58.1	45	34.9
田野一	67	155	70	85	10	6.5	77	49.7	68	43.9
田野二	156	401	186	215	41	10.2	232	57.9	128	31.9
岬地区	878	2,196	1,035	1,161	234	10.7	1,257	57.2	705	32.1
上八一	64	158	73	85	21	13.3	83	52.5	54	34.2
上八二	103	251	120	131	20	8.0	157	62.5	74	29.5
上八三	64	150	66	84	11	7.3	88	58.7	51	34.0
西町	59	141	71	70	6	4.3	82	58.2	53	37.6
中町	79	218	99	119	29	13.3	117	53.7	72	33.0
北町	50	117	57	60	6	5.1	76	65.0	35	29.9
千代川	99	249	108	141	23	9.2	125	50.2	101	40.6
祓川	100	232	111	121	16	6.9	137	59.1	79	34.1
京泊東	134	347	167	180	42	12.1	214	61.7	91	26.2
京泊西	126	333	163	170	60	18.0	178	53.5	95	28.5
大島地区	341	700	335	365	76	10.9	316	45.1	308	44.0
宮崎	46	96	45	51	10	10.4	41	42.7	45	46.9
東	93	192	90	102	25	13.0	102	53.1	65	33.9
堂ノ前	35	59	28	31	3	5.1	14	23.7	42	71.2
町	53	96	46	50	5	5.2	45	46.9	46	47.9
西	41	87	41	46	5	5.7	39	44.8	43	49.4
谷	73	170	85	85	28	16.5	75	44.1	67	39.4

資料：総務部市民課

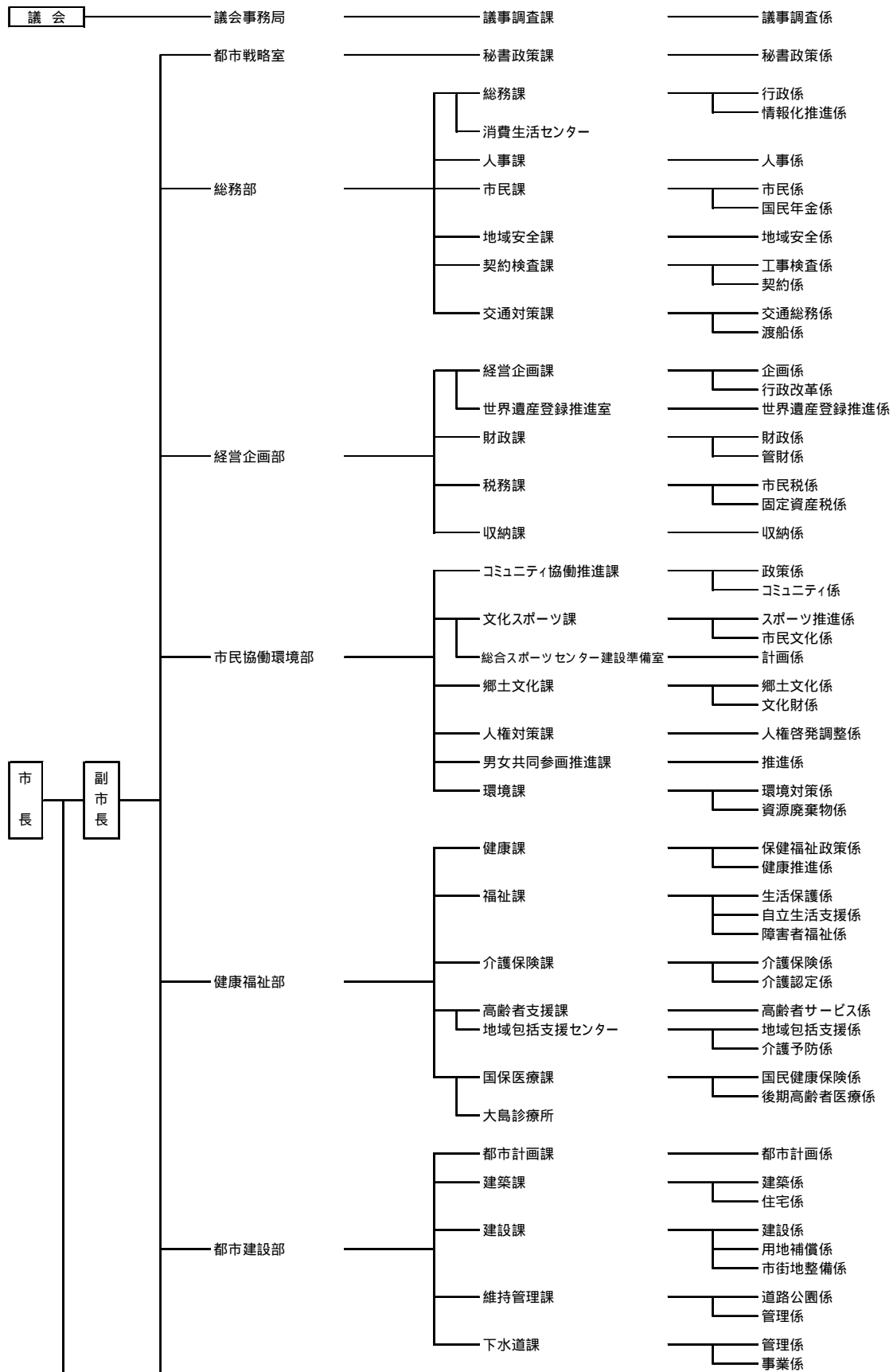
17-3 ホームページアクセス件数

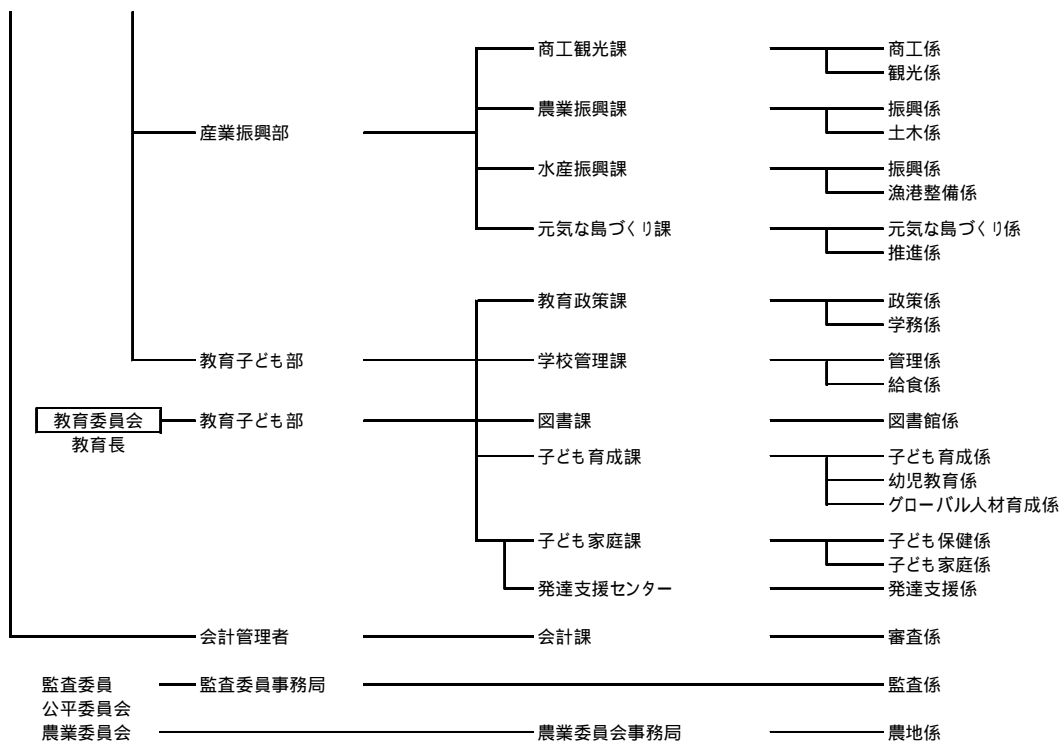
	23年度	24年度	25年度
ホームページ訪問者数	1,504,744	1,468,748	1,437,725

資料：都市戦略室秘書政策課

宗像市機構図

(平成27年4月1日現在)







平成 26 年版 宗像市統計書

平成 27 年 5 月 印刷・発行

編集・発行 宗像市経営企画部経営企画課
福岡県宗像市東郷一丁目 1 番 1 号
TEL 0940-36-1192