

宗像市統計書

平成 2 8 年 版

宗 像 市

発 刊 に よ せ て

平成28年版宗像市統計書を刊行いたします。

宗像市統計書は、各分野の関係機関に資料提供のご協力をいただきながら、人口、経済、社会、文化など基本的な統計資料を収録し、市行政の基礎資料、関係機関の研究や計画立案、さらに市民の皆様の日常資料としても広く活用していただけてきました。

編集にあたっては、可能な限り最新の資料を収録し、内容の充実に努めておりますが、なお不備な点につきましては、今後とも皆様からのご意見をいただきながら、よりよい統計書として改善してまいりたいと考えております。

また、本書のデータは、市ホームページ上で公開していますのでご活用ください。

最後になりましたが、本書の刊行にあたりまして、貴重な資料の提供と格別のご協力をいただきました関係各位に対し、厚くお礼申し上げますとともに、引き続き変わらぬご指導・ご協力を切にお願いいたします。

平成29年6月

宗像市長 谷 井 博 美

利用される方へ

- 1 この統計書は、宗像市の各分野にわたる基本的な統計資料を収録したものです。また、近年の行財政改革の視点から前年統計書から利用度が低いと思われるデータを削除し、スリム化を図っています。
- 2 統計表の一般的説明及び注釈は各統計表の頭注に掲げています。
- 3 統計数値は宗像市を区域とするもので、例外的に資料提供機関の所轄に関わるものは頭注に掲げています。
- 4 数値の単位は原則として各統計表の右上に明記していますが、一見して明らかなものは省略しています。
- 5 資料の出所については各統計表の右下に明記し、報告書などによった場合はその書名を掲げています。(名称等は3月末日のものを使用)
- 6 統計表中「年次」とあるのは年間(1月～12月の暦年)、「年度」とあるのは年間(4月～翌年3月の会計年度)を示しています。また、静態統計の調査時点は、各統計表の右上に明記しています。
- 7 統計表中の用法は、次のとおりです。
 - 「0」……該当数字を四捨五入した結果単位に満たないもの
 - 「-」……皆無または該当数字のないもの
 - 「…」……資料がないか不明のもの
 - 「X」……統計法第14条により数値を秘匿したもの
 - 「 」……減少
- 8 この統計書に収録した統計資料について、ご質問・ご不明な点がある場合、または詳細な資料が必要な場合は、各統計表の出所機関または宗像市経営企画部経営企画課(TEL 0940-36-1192)にご照会ください。

目 次

1	土地・気象	
1-1	市役所の位置	1
1-2	位置および広ぼう	1
1-3	地目別土地状況	1
1-4	都市計画用途地域別面積	2
1-5	気象概況	2
2	人 口	
2-1	年度別人口動態	3
2-2	住民基本台帳人口	4
2-3	年齢（5歳階級）および男女別（住基）人口	5
3	国勢調査	
3-1	国勢調査人口の推移	6
3-2	年齢（5歳階級）・男女別人口	7
3-3	産業大分類・男女別就業者数	8
3-4	労働力状態（3区分）・男女別15歳以上人口	9
3-5	労働力状態（6区分）・男女別15歳以上人口	9
3-6	人口集中地区(DID)人口、世帯数および面積	10
3-7	昼間人口と夜間（常住）人口	10
4	市民経済計算	
4-1	市内総生産および市民所得	11
4-2	経済活動別市内総生産	11
5	事業所・商工業	
5-1	産業(大分類)・従業員規模（8区分）別事業所数及び従業者数（民営）	12
5-2	工業の推移	14
5-3	産業(中分類)別 事業所数・従業者数・製造品出荷額等の推移	14
5-4	産業(中分類)別 卸売業・小売業事業所数	15
5-5	産業(中分類)別 卸売業・小売業年間販売額	15
6	農林水産業	
6-1	総農家数及び経営耕地面積	16
6-2	経営耕地面積規模別農家数（販売農家）	16
6-3	年齢別世帯員数（農家人口）	16
6-4	水田(作付可能)面積	17
6-5	農作物作付面積	17
6-6	農作物収穫量	18
6-7	農地法第3条の農地移動の総括(農用地利用増進事業含む)	19
6-8	農地転用の許可・届出件数と面積	19
6-9	農地法第4条および第5条許可・届出分の用途別転用状況	19
6-10	漁業経営体数・船数および漁獲高	20
6-11	魚種別陸揚高	21
7	観 光	
7-1	観光入込状況	22
7-2	宗像市観光物産館（道の駅むなかた）利用状況	22
7-3	大島海洋体験施設（うみんぐ大島）利用状況	22
7-4	正助ふるさと村利用状況	22
8	電気・水道	
8-1	電灯・電力の需要状況	23
8-2	給水状況	23
8-3	上水道普及状況	23
9	運輸・通信	
9-1	J R各駅の1日当たりの乗降人員数	24
9-2	コミュニティバス（ふれあいバス）乗車人数	24
9-3	市営渡船の利用状況	25
9-4	自動車保有台数	25
9-5	軽自動車・二輪車・原動機付自転車保有台数	26
9-6	郵便関係施設数	26

10	建設・住宅・道路	
10-1	公園の状況	27
10-2	国・県・市道別の道路状況	27
10-3	公共賃貸住宅管理戸数	27
10-4	都市計画道路(街路)の整備状況	28
10-5	交通安全施設の整備状況	28
10-6	課税家屋の状況(その1)家屋の棟数および床面積	29
	課税家屋の状況(その2)用途別木造家屋の棟数および床面積	29
	課税家屋の状況(その3)構造・用途別非木造家屋の棟数および床面積	29
11	民生・労働・社会保障	
11-1	民生委員児童委員数	30
11-2	家庭児童相談室相談件数	30
11-3	発達支援センター相談件数	30
11-4	地域職業相談室相談件数	31
11-5	女性参画状況	31
11-6	男女共同参画推進課相談者数・相談件数	32
11-7	市民活動交流館(メイトム宗像)利用状況	33
11-8	宗像市消費生活センター利用状況	33
11-9	社会福祉施設	34
11-10	認可保育所の概況	34
11-11	保育所の状況	35
11-12	一般共同募金および日赤社費状況	36
11-13	身体障害者数	36
11-14	国民健康保険給付状況	37
11-15	国民健康保険税徴収状況	37
11-16	生活保護費	38
11-17	生活保護の世帯数および人員数	38
12	保健・衛生	
12-1	医療施設数	39
12-2	急患センター診療状況	39
12-3	死因別死亡数	39
12-4	献血の状況	39
12-5	予防接種の状況	40
12-6	環境衛生関係施設数	41
12-7	食品衛生関係施設数	41
12-8	ごみ処理状況	41
12-9	分別収集・拠点回収ごみ量	42
12-10	し尿処理状況	43
12-11	下水道普及状況	43
13	教育・文化	
13-1	市内の学校等の状況	44
13-2	市立小中学校児童生徒数の推移	44
13-3	幼稚園の状況	45
13-4	市立小学校の状況	45
13-5	市立中学校の状況	46
13-6	高等学校の状況	46
13-7	大学の状況	47
13-8	中学校卒業後の進学および就職動向	48
13-9	図書館の利用状況	48
13-10	宗像ユリックス利用状況	49
13-11	市民体育館利用状況	49
13-12	海の道むなかた館利用状況	49
13-13	社会教育施設数	49
13-14	市内の指定文化財	50

14	警察・消防・安全	
14-1	交通事故発生状況	51
14-2	交番別交通事故状況	51
14-3	年齢別交通事故発生状況	52
14-4	車種別交通事故発生状況	52
14-5	少年非行	52
14-6	刑法犯罪発生件数	53
14-7	特別法令違反検挙件数・人数	53
14-8	火災状況	54
14-9	出火原因別火災件数	54
14-10	消防職員および消防施設数	55
14-11	救急事故出動件数	55
14-12	救急事故搬送人員数	55
15	司法	
15-1	簡易裁判所刑事事件（事件別）新受人員数	56
15-2	簡易裁判所刑事訴訟事件（通常事件）処理状況	56
15-3	簡易裁判所民事事件（事件別）新受件数	56
15-4	簡易裁判所民事訴訟事件処理状況	57
15-5	簡易裁判所民事調停事件処理状況	57
15-6	登記事件の処理状況	57
16	行財政	
16-1	市職員数	58
16-2	公職選挙の投票状況	59
16-3	公職選挙の党派別得票数および得票率	59
16-4	投票区別投票者数	60
16-5	市の財産	61
16-6	普通会計歳入の推移	61
16-7	普通会計歳出（目的別および性質別）の推移	62
16-8	普通会計決算の推移	63
16-9	市税徴収状況	64
16-10	税目別市税収入の推移	64
16-11	都市計画税の用途別状況	65
16-12	財政力指数等	65
16-13	市債（現債高）の状況	65
16-14	特別会計決算の推移	66
16-15	企業会計決算の推移	66
17	附録	
17-1	町丁・字別面積	67
17-2	行政区別総人口・高齢化率	68
17-3	ホームページ訪問者数	70
	宗像市機構図	71

1 土地・気象

1-1 市役所の位置

所在	標高	東経	北緯
宗像市役所 東郷一丁目1番1号	7.8m	130° 32' 26"	33° 48' 20"

資料：国土交通省国土地理院

1-2 位置および広ぼう

方位	地点	経緯度	距離	面積
極東	吉留猿田峠	東経 130° 38' 北緯 33° 47'	東西	
極西	(本土) 神湊草崎	東経 130° 28' 北緯 33° 51'	(本土) 14.8km	119.91km ²
	(含む島嶼) 沖ノ島	東経 130° 06' 北緯 34° 14'		(含む地島) 1.62km ² 勝島 0.21km ²
極南	大穂(福津市見坂峠付近)	東経 130° 33' 北緯 33° 45'	南北	大島 7.21km ²
極北	(本土) 鐘崎鐘ノ岬	東経 130° 31' 北緯 33° 53'	(本土) 15.4km	沖ノ島 0.97km ²
	(含む島嶼) 沖ノ島	東経 130° 06' 北緯 34° 15'		

資料：国土交通省国土地理院

1-3 地目別土地状況

(各年1月1日現在、単位：ha)

年次	総数	田	畑	宅地	山林	池沼	原野	雑種地	その他
平成 19年	11,965	1,921	1,048	1,587	3,834	6	744	703	2,122
20	11,966	1,915	1,044	1,597	3,830	6	744	707	2,123
21	11,966	1,910	1,038	1,605	3,831	6	745	706	2,125
22	11,966	1,906	1,037	1,613	3,829	6	745	703	2,127
23	11,966	1,902	1,035	1,619	3,831	6	746	699	2,128
24	11,966	1,892	1,026	1,620	3,833	6	738	702	2,149
25	11,966	1,872	1,012	1,622	3,837	6	737	697	2,183
26	11,991	1,852	999	1,610	3,833	6	685	796	2,210
27	11,991	1,846	989	1,613	3,793	6	675	857	2,212
28	11,991	1,842	982	1,616	3,784	5	671	875	2,216

資料：経営企画部税務課「固定資産概要調書」

1-4 都市計画用途地域別面積

最近の用途地域の決定告示は、平成20年8月4日、平成21年12月1日、平成22年6月10日、平成23年4月25日である。
平成4年の都市計画法・建築基準法の一部改正に伴い、平成6年9月に現在の9種類の用途地域に定められた。

(各年4月1日現在、単位：ha)

年次	指 定	第一種	第二種	第一種	第一種	第二種	準住居	近 隣	商 業	準工業
	全区域	低層住居 専用地域	低層住居 専用地域	中高層住居 専用地域	住 居 地 域	住 居 地 域	地 域	商 業 地 域	地 域	地 域
平成 18 年	1,823	1,129	55	104	279	73	34	30	45	74
19	1,823	1,129	55	104	279	73	34	30	45	74
20	1,834	1,134	55	104	279	79	34	30	45	74
21	1,834	1,134	55	104	279	79	34	30	45	74
22	1,834	1,133	55	104	280	79	34	30	45	74
23	1,834	1,134	55	104	280	78	34	30	45	74
24	1,834	1,134	55	104	280	78	34	30	45	74
25	1,834	1,134	55	104	280	78	34	30	45	74
26	1,834	1,134	55	104	280	78	34	30	45	74
27	1,834	1,134	55	104	280	78	34	30	45	74
28	1,834	1,134	55	104	280	78	34	30	45	74

旧大島村は、都市計画区域外

資料：都市建設部都市計画課

1-5 気象概況

平均気温は毎時24回の測定値から1日の平均値を出し、各月平均値、各年平均値を算出した。
気温、総降水量は福岡管区気象台「福岡県気象月報」から、平均湿度、天気日数は宗像地区消防本部「気象月報」の資料による。

年・月	気 温 ()			平均湿度 (%)	総降水量 (mm)	天 気 日 数 (日)				
	平均	最高 (平均)	最低 (平均)			晴	曇	雨	雪	霧
平成 19 年	16.5	20.8	12.2	73.6	1,436	197	132	35	1	-
20	15.9	19.9	11.9	75.4	1,546	193	127	43	3	-
21	15.8	20.1	11.6	78.4	1,600	184	139	40	2	-
22	16.0	20.3	11.8	80.5	1,936	169	155	40	1	-
23	15.7	19.8	11.6	81.0	1,909	138	185	36	6	-
24	15.5	19.6	11.6	80.8	1,817	133	199	32	2	-
25	16.1	20.3	11.9	78.5	1,800	182	141	40	2	2
26	15.6	19.9	11.5	79.1	1,660	168	162	35	-	-
27	16.1	20.3	12.1	82.8	1,743	166	131	68	-	1
28	16.9	21.1	12.9	85.2	2,152	169	131	61	4	1
28年 1 月	6.4	9.6	2.7	79.8	82.0	9	13	5	4	-
2	6.8	11.1	2.2	79.4	116.5	12	15	2	-	-
3	10.2	14.7	5.4	81.2	73.5	14	15	2	-	-
4	15.5	20.2	11.1	85.5	262.5	14	8	7	-	1
5	19.6	25.1	14.3	80.0	156.5	17	8	6	-	-
6	22.6	26.2	19.6	90.7	301.0	12	11	7	-	-
7	27.0	31.0	23.9	88.0	254.0	21	6	4	-	-
8	27.7	31.9	24.1	84.6	116.0	23	5	3	-	-
9	24.1	27.7	21.4	92.3	363.5	9	10	11	-	-
10	20.1	23.9	16.7	88.8	150.0	11	19	1	-	-
11	13.2	17.3	8.6	87.0	118.0	12	13	5	-	-
12	9.3	13.9	4.7	84.7	158.0	15	8	8	-	-

資料：気温、総降水量は、福岡管区気象台「福岡県気象月報」
平均湿度、天気日数は、宗像地区消防本部「気象月報」

2 人口

2-1 年度別人口動態

年・月	自然動態			社会動態			その他			人口 増減数
	出生	死亡	増減数	転入	転出	増減数	職権記載	職権削除	増減数	
平成 18 年度	794	768	26	4,392	4,282	110	76	33	43	179
19	774	794	20	4,479	4,272	207	62	39	23	210
20	791	791	0	4,234	4,505	271	72	11	61	210
21	753	779	26	4,003	3,919	84	68	5	63	121
22	777	725	52	3,936	3,622	314	60	4	56	422
23	836	873	37	3,920	3,657	263	46	18	28	254
24	811	865	54	4,096	3,839	257	547	54	493	696
25	818	861	43	4,075	3,690	385	11	44	33	309
26	827	908	81	3,875	3,771	104	44	54	10	13
27	855	888	33	4,161	4,178	17	58	29	29	21
27年 4 月	67	68	1	533	432	101	3	2	1	101
5	70	59	11	267	314	47	8	2	6	30
6	83	61	22	292	295	3	7	3	4	23
7	84	55	29	280	305	25	4	4	0	4
8	86	74	12	259	218	41	2	3	1	52
9	76	83	7	318	312	6	0	5	5	6
10	64	67	3	333	238	95	2	1	1	93
11	64	94	30	227	256	29	5	-	5	54
12	75	72	3	284	287	3	10	1	9	9
28年 1 月	60	93	33	249	272	23	4	2	2	54
2	69	87	18	364	309	55	2	1	1	38
3	57	75	18	755	940	185	11	5	6	197

資料：住民基本台帳

2-2 住民基本台帳人口

(各年9月末日現在、単位：人・%)

年次	世帯数	人口					
		総数	人		対前表示 増加数	対前表示 増加率	指数 (40年=100)
			男	女			
昭和 40年	4,804	22,120	10,677	11,443	26	0.1	100
45	6,646	28,769	13,835	14,934	6649	30.1	130
50	11,814	44,504	21,468	23,036	15735	54.7	201
55	16,218	54,875	26,690	28,185	10371	23.3	248
60	18,276	59,736	28,960	30,776	4861	8.9	270
平成 2年	21,284	67,192	32,296	34,896	7456	12.5	304
7	25,391	76,096	36,316	39,780	8904	13.3	344
1 12	28,709	81,091	38,613	42,478	4995	6.6	367
16	34,380	93,093	44,143	48,950	301	0.3	420
2 17	35,413	94,364	44,762	49,602	1271	1.4	421
18	36,336	94,813	45,041	49,772	449	0.5	427
19	36,870	94,990	45,084	49,906	177	0.2	429
20	37,339	94,963	45,067	49,896	27	0.0	430
21	37,747	94,900	44,988	49,912	63	0.1	430
22	38,210	95,053	45,035	50,018	153	0.2	430
23	38,800	95,578	45,286	50,292	525	0.6	430
24	39,461	96,194	45,594	50,600	616	0.6	433
25	39,962	96,454	45,828	50,626	260	0.3	435
26	40,406	96,753	46,023	50,730	299	0.3	437
27	40,804	96,623	46,038	50,585	130	0.1	437
28	41,333	96,785	46,111	50,674	162	0.2	438

1 12年次までは、旧宗像市データ

2 平成17年3月28日の旧大島村の編入人口を含まない

(参考) 旧玄海町

(各年9月末日現在、単位：人・%)

年次	世帯数	人口					
		総数	人		対前表示 増加数	対前表示 増加率	指数 (40年=100)
			男	女			
昭和 40年	2,083	9,868	4,738	5,130	1790	15.4	82
45	2,252	9,699	4,682	5,017	169	1.7	80
50	2,349	9,694	4,841	4,853	5	0.1	80
55	2,467	9,517	4,628	4,889	177	1.8	79
60	2,602	9,466	4,512	4,954	51	0.5	79
平成 2年	2,666	9,259	4,406	4,853	207	2.2	77
7	2,870	9,479	4,483	4,996	220	2.4	79
12	3,323	10,031	4,747	5,284	552	5.8	83

旧大島村

(各年9月末日現在、単位：人・%)

年次	世帯数	人口					
		総数	人		対前表示 増加数	対前表示 増加率	指数 (40年=100)
			男	女			
昭和 40年	372	1,863	929	934	299	14.0	86
45	372	1,486	729	757	377	31.4	69
50	380	1,360	658	702	126	37.2	63
55	354	1,227	598	629	133	43.4	57
60	367	1,162	567	595	65	46.4	54
平成 2年	375	1,093	527	566	69	49.5	50
7	368	994	493	501	99	54.1	46
12	376	956	467	489	38	55.9	44
15	372	920	456	464	36	57.5	42
16	370	907	446	461	13	58.1	42

資料：住民基本台帳

2-3 年齢（5歳階級）および男女別（住基）人口

（平成28年9月末日現在）

年 齢	総 数	男	女	年 齢	総 数	男	女
総 数	96,785	46,111	50,674				
0～4歳	4,374	2,274	2,100	50～54歳	5,392	2,504	2,888
0	832	430	402	50	923	422	501
1	894	458	436	51	1,102	519	583
2	858	454	404	52	1,096	510	586
3	873	461	412	53	1,113	513	600
4	917	471	446	54	1,158	540	618
5～9歳	4,604	2,351	2,253	55～59歳	6,134	2,910	3,224
5	922	480	442	55	1,122	517	605
6	945	481	464	56	1,199	581	618
7	893	448	445	57	1,285	632	653
8	914	449	465	58	1,278	593	685
9	930	493	437	59	1,250	587	663
10～14歳	4,477	2,268	2,209	60～64歳	7,097	3,401	3,696
10	945	467	478	60	1,372	648	724
11	854	441	413	61	1,368	642	726
12	910	454	456	62	1,397	659	738
13	885	454	431	63	1,441	703	738
14	883	452	431	64	1,519	749	770
15～19歳	4,571	2,348	2,223	65～69歳	8,285	3,978	4,307
15	906	464	442	65	1,594	764	830
16	879	460	419	66	1,636	794	842
17	916	469	447	67	1,856	892	964
18	886	457	429	68	1,641	794	847
19	984	498	486	69	1,558	734	824
20～24歳	4,551	2,164	2,387	70～74歳	5,579	2,677	2,902
20	952	450	502	70	1,027	480	547
21	965	459	506	71	1,015	472	543
22	898	427	471	72	1,267	592	675
23	838	402	436	73	1,106	544	562
24	898	426	472	74	1,164	589	575
25～29歳	4,856	2,336	2,520	75～79歳	4,768	2,101	2,667
25	882	414	468	75	1,180	534	646
26	940	448	492	76	1,023	473	550
27	938	446	492	77	865	395	470
28	1,028	500	528	78	817	352	465
29	1,068	528	540	79	883	347	536
30～34歳	5,819	2,941	2,878	80～84歳	3,667	1,403	2,264
30	1,118	577	541	80	815	341	474
31	1,131	569	562	81	710	278	432
32	1,179	591	588	82	743	302	441
33	1,176	606	570	83	693	255	438
34	1,215	598	617	84	706	227	479
35～39歳	6,072	3,135	2,937	85～89歳	2,562	894	1,668
35	1,207	622	585	85	604	206	398
36	1,254	657	597	86	565	215	350
37	1,216	613	603	87	551	183	368
38	1,204	626	578	88	447	151	296
39	1,191	617	574	89	395	139	256
40～44歳	6,477	3,159	3,318	90～94歳	1,169	327	842
40	1,237	588	649	90	349	110	239
41	1,263	637	626	91	276	86	190
42	1,374	643	731	92	226	59	167
43	1,279	648	631	93	172	41	131
44	1,324	643	681	94	146	31	115
45～49歳	5,946	2,858	3,088	95歳～	385	82	303
45	1,316	649	667	95	108	28	80
46	1,218	583	635	96	92	21	71
47	1,183	570	613	97	55	9	46
48	1,125	550	575	98	41	10	31
49	1,104	506	598	99～	89	14	75

資料：住民基本台帳

3 国勢調査

国勢調査は、大正9年以来ほぼ5年ごとに実施され、平成27年10月1日に第20回が実施された。この調査は、日本国内の人口・世帯の実態を把握し、国や都道府県、市区町村の各種行政施策その他の基礎資料を得ることを目的とした全数調査である。

3-1 国勢調査人口の推移

年次	世帯数	人口 (人)			性比 (女100人 につき男)	1世帯 当たり 人員	面積 (km ²)	人口密度 (1km ² 当たり)	国勢調査 回数
		総数	男	女					
昭和 45年	7,928	29,271	14,270	15,001	95.1	3.69	76.65	381.9	第11回
50	13,321	45,218	21,903	23,315	93.9	3.39	76.65	589.9	12
55	17,140	56,439	27,549	28,890	95.4	3.29	76.65	736.3	13
60	18,887	60,971	29,768	31,203	95.4	3.23	76.65	795.4	14
平成 2年	21,819	68,265	32,652	35,613	91.7	3.13	76.82	888.6	15
7	25,897	76,936	36,391	40,545	89.8	2.97	76.82	1,001.5	16
12	29,062	81,588	38,694	42,894	90.2	2.81	76.82	1,062.1	17
17	34,914	94,148	44,459	49,689	89.5	2.70	119.65	786.9	18
22	37,037	95,501	44,930	50,571	88.8	2.58	119.66	798.1	19
27	38,995	96,516	45,944	50,572	90.8	2.48	119.91	804.9	20

12年次までは、旧宗像市データ

(参考) 旧玄海町

年次	世帯数	人口 (人)			性比 (女100人 につき男)	1世帯 当たり 人員	面積 (km ²)	人口密度 (1km ² 当たり)	国勢調査 回数
		総数	男	女					
昭和 45年	2,258	9,631	4,639	4,992	92.9	4.27	34.64	278.0	11
50	2,370	9,555	4,731	4,824	98.1	4.03	34.64	275.8	12
55	2,421	9,243	4,472	4,771	93.7	3.82	34.67	266.6	13
60	2,529	9,216	4,360	4,856	89.8	3.64	34.75	265.2	14
平成 2年	2,612	8,949	4,216	4,733	89.1	3.43	34.67	258.1	15
7	2,774	9,085	4,269	4,816	88.6	3.28	34.68	262.0	16
12	3,114	9,559	4,478	5,081	88.1	3.05	34.68	275.6	17

(参考) 旧大島村

年次	世帯数	人口 (人)			性比 (女100人 につき男)	1世帯 当たり 人員	面積 (km ²)	人口密度 (1km ² 当たり)	国勢調査 回数
		総数	男	女					
昭和 45年	365	1,407	708	699	101.3	3.85	8.14	172.9	11
50	369	1,421	731	690	105.9	3.85	8.14	174.6	12
55	365	1,303	637	666	95.6	3.57	8.14	160.1	13
60	384	1,202	592	610	97.0	3.13	8.14	147.7	14
平成 2年	365	983	475	508	93.5	2.69	8.14	120.8	15
7	356	917	446	471	94.7	2.58	8.14	112.7	16
12	374	909	437	472	92.6	2.43	8.14	111.7	17

資料：総務省統計局「国勢調査報告」

3-2 年 齡 (5 歲 階 級) ・ 男 女 別 人 口

年 齡 (5 歲 階 級) 總 數	平 成 12 年		平 成 17 年		平 成 22 年		平 成 27 年		
	總 數	男	女	總 數	男	女	總 數	男	女
0 ~ 14 歲	92,056	43,609	48,447	94,148	44,459	49,689	95,501	44,930	50,571
0 ~ 4 歲	14,339	7,200	7,139	13,021	6,560	6,461	12,807	6,529	6,278
5 ~ 9 歲	3,884	1,972	1,912	3,834	1,972	1,862	4,058	2,044	2,014
10 ~ 14 歲	4,614	2,292	2,322	4,364	2,221	2,143	4,215	2,169	2,046
15 ~ 64 歲	5,841	2,936	2,905	4,823	2,367	2,456	4,534	2,316	2,218
15 ~ 19 歲	61,826	29,546	32,280	62,833	30,157	32,676	60,993	29,060	31,933
20 ~ 24 歲	7,046	3,480	3,566	6,326	3,145	3,181	5,280	2,505	2,775
25 ~ 29 歲	6,572	3,109	3,463	6,676	3,215	3,461	5,722	2,669	3,053
30 ~ 34 歲	5,587	2,641	2,946	5,401	2,562	2,839	5,351	2,563	2,788
35 ~ 39 歲	4,876	2,275	2,601	5,989	2,934	3,055	5,634	2,790	2,844
40 ~ 44 歲	5,325	2,442	2,883	5,208	2,443	2,765	5,277	3,062	2,215
45 ~ 49 歲	6,255	2,962	3,293	5,545	2,532	3,013	5,454	2,568	2,886
50 ~ 54 歲	7,190	3,457	3,733	6,368	2,998	3,370	5,632	2,576	3,056
55 ~ 59 歲	7,672	3,705	3,967	7,252	3,482	3,770	6,403	3,015	3,388
60 ~ 64 歲	6,061	2,975	3,086	7,799	3,746	4,053	7,296	3,480	3,816
65 歲以上	5,242	2,500	2,742	6,269	3,100	3,169	7,944	3,832	4,112
65 ~ 69 歲	6,671	3,200	3,471	18,281	7,734	10,547	21,476	9,222	12,254
70 ~ 74 歲	4,907	2,200	2,707	5,168	2,428	2,740	6,190	3,043	3,147
75 ~ 79 歲	4,459	2,107	2,352	4,642	2,107	2,535	4,852	2,211	2,641
80 ~ 84 歲	2,977	1,284	1,693	3,978	1,778	2,200	4,255	1,734	2,521
85 ~ 89 歲	1,754	656	1,098	2,484	954	1,530	3,381	1,379	2,002
90 ~ 94 歲	1,014	328	686	1,289	411	878	1,794	608	1,186
95 ~ 99 歲	353	81	272	551	120	431	774	210	564
100 歲以上	85	13	72	144	41	103	205	32	173
年 齡 不 詳	8	2	6	25	3	22	25	5	20
	334	192	142	13	8	5	225	119	106

資料：總務省統計局「國勢調查報告」

(參 考) 旧 宗 樞 市

年 齡 (5 歲 階 級) 總 數	平 成 12 年		平 成 17 年		平 成 22 年		平 成 27 年		
	總 數	男	女	總 數	男	女	總 數	男	女
0 ~ 14 歲	81,588	38,694	42,894	83,947	39,640	44,307	85,658	40,282	45,376
0 ~ 4 歲	12,826	6,443	6,383	11,681	5,874	5,807	11,619	5,903	5,716
5 ~ 9 歲	55,317	26,384	28,933	56,586	27,071	29,515	55,175	26,188	28,987
15 ~ 64 歲	13,111	5,675	7,436	15,667	6,687	8,980	18,639	8,072	10,567
65 歲以上	334	192	142	13	8	5	225	119	106

旧 弘 海 町

年 齡 (5 歲 階 級) 總 數	平 成 12 年		平 成 17 年		平 成 22 年		平 成 27 年		
	總 數	男	女	總 數	男	女	總 數	男	女
0 ~ 14 歲	9,559	4,478	5,081	9,417	4,435	4,982	9,112	4,284	4,828
0 ~ 4 歲	1,384	696	688	1,243	634	609	1,095	575	520
5 ~ 9 歲	6,035	2,916	3,119	5,869	2,879	2,990	5,477	2,681	2,796
15 ~ 64 歲	2,140	866	1,274	2,305	922	1,383	2,540	1,028	1,512
65 歲以上	-	-	-	-	-	-	-	-	-
年 齡 不 詳	-	-	-	-	-	-	9	8	1

旧 大 島 村

年 齡 (5 歲 階 級) 總 數	平 成 12 年		平 成 17 年		平 成 22 年		平 成 27 年		
	總 數	男	女	總 數	男	女	總 數	男	女
0 ~ 14 歲	909	437	472	784	384	400	731	364	367
0 ~ 4 歲	129	61	68	97	52	45	93	51	42
5 ~ 9 歲	474	246	228	378	207	171	341	191	150
15 ~ 64 歲	306	130	176	309	125	184	297	122	175
65 歲以上	-	-	-	-	-	-	-	-	-
年 齡 不 詳	-	-	-	-	-	-	1	1	1

資料：總務省統計局「國勢調查報告」

3-3 産業大分類・男女別就業者数

3市町村合計

(単位:人・%)

産業(大分類)	平成12年						平成17年						平成22年						平成27年					
	総数		構成比		構成比		総数		構成比		構成比		総数		構成比		構成比		総数		構成比			
	男	女	男	女	男	女	男	女	男	女	男	女	男	女	男	女	男	女	男	女	男	女		
総数	40,714	23,705	17,009	100.0	58.2	41.8	41,611	23,734	17,877	100.0	57.0	43.0	41,906	23,433	18,473	100.0	55.9	44.1	43,407	24,017	19,390	100.0	55.3	44.7
第1次産業	2,120	1,385	735	5.2	3.4	1.8	1,983	1,278	705	4.8	3.1	1.7	1,599	1,084	515	3.8	2.6	1.2	1,413	952	461	3.3	2.2	1.1
農業	1,416	800	616	3.5	2.0	1.5	1,342	756	586	3.2	1.8	1.4	1,044	631	413	2.5	1.5	1.0	1,011	624	387	2.3	1.4	0.9
林業・狩猟業	5	4	1	0.0	0.0	0.0	-	-	-	0.0	0.0	0.0	3	-	3	0.0	0.0	0.0	7	6	1	0.0	0.0	0.0
漁業・水産養殖業	699	581	118	1.7	1.4	0.3	641	522	119	1.5	1.3	0.3	552	453	99	1.3	1.1	0.2	395	322	73	0.9	0.7	0.2
第2次産業	8,894	6,483	2,411	21.8	15.9	5.9	8,074	6,013	2,061	19.4	14.5	5.0	8,036	6,065	1,971	19.2	14.5	4.7	8,801	6,724	2,077	20.3	15.5	4.8
鉱業	7	7	-	0.0	0.0	0.0	5	3	2	0.0	0.0	0.0	12	10	2	0.0	0.0	0.0	12	7	5	0.0	0.0	0.0
建設業	3,271	2,722	549	8.0	6.7	1.3	2,863	2,424	439	6.9	5.8	1.1	2,484	2,095	389	5.9	5.0	0.9	2,383	1,979	404	5.5	4.6	0.9
製造業	5,616	3,754	1,862	13.8	9.2	4.6	5,206	3,586	1,620	12.5	8.6	3.9	5,540	3,960	1,580	13.2	9.4	3.8	6,406	4,738	1,668	14.8	10.9	3.8
第3次産業	29,367	15,653	13,714	72.1	38.4	33.7	30,821	16,037	14,784	74.1	38.5	35.5	29,825	15,009	14,816	71.2	35.8	35.4	31,134	15,243	15,891	71.7	35.1	36.6
卸売業・小売業	224	183	41	0.6	0.4	0.1	192	163	29	0.5	0.4	0.1	180	157	23	0.4	0.4	0.1	172	157	15	0.4	0.4	0.0
運輸・通信業	2,391	1,970	421	5.9	4.8	1.0	2,794	2,321	473	6.7	5.6	1.1	2,892	2,374	518	6.9	5.7	1.2	2,852	2,334	518	6.6	5.4	1.2
金融・保険業	9,387	4,381	5,006	23.1	10.8	12.3	7,975	3,735	4,240	19.2	9.0	10.2	7,086	3,375	3,711	16.9	8.1	8.9	6,795	3,122	3,673	15.7	7.2	8.5
不動産業	1,283	697	586	3.2	1.7	1.4	1,093	566	527	2.6	1.4	1.3	1,040	503	537	2.5	1.2	1.3	975	470	505	2.2	1.1	1.2
サービス業	395	251	144	1.0	0.6	0.4	413	284	129	1.0	0.7	0.3	653	410	243	1.6	1.0	0.6	711	457	254	1.6	1.1	0.6
公務	13,490	6,344	7,146	33.1	15.6	17.6	16,134	7,177	8,957	38.8	17.2	21.5	15,772	6,487	9,285	37.6	15.5	22.2	17,365	6,994	10,371	40.0	16.1	23.9
分類不能の産業	2,197	1,827	370	5.4	4.5	0.9	2,220	1,791	429	5.3	4.3	1.0	2,202	1,703	499	5.3	4.1	1.2	2,264	1,709	555	5.2	3.9	1.3
	333	184	149	0.8	0.5	0.4	733	406	327	1.8	1.0	0.8	2,446	1,275	1,171	5.8	3.0	2.8	2,059	1,098	961	4.7	2.5	2.2

(参考)旧宗像市

産業(大分類)	平成12年					
	総数		構成比		構成比	
	男	女	男	女	男	女
総数	35,813	20,815	14,998	100	58.1	41.9
第1次産業	1,029	613	416	2.9	1.7	1.2
第2次産業	7,991	5,841	2,150	22.3	16.3	6.0
第3次産業	26,467	14,180	12,287	73.9	39.6	34.3
分類不能の産業	326	181	145	0.9	0.5	0.4

(参考)旧玄海町

産業(大分類)	平成12年					
	総数		構成比		構成比	
	男	女	男	女	男	女
総数	4,475	2,613	1,862	100	58.4	41.6
第1次産業	877	597	280	19.6	13.3	6.3
第2次産業	885	625	260	19.8	14.0	5.8
第3次産業	2,707	1,388	1,319	60.5	31.0	29.5
分類不能の産業	6	3	3	0.1	0.1	0.1

(参考)旧大島村

産業(大分類)	平成12年					
	総数		構成比		構成比	
	男	女	男	女	男	女
総数	426	277	149	100	65.0	35.0
第1次産業	214	175	39	50.2	41.1	9.2
第2次産業	18	17	1	4.2	4.0	0.2
第3次産業	193	85	108	45.3	20.0	25.4
分類不能の産業	1	-	1	0.2	-	0.2

資料:総務省統計局「国勢調査報告」

3-4 労働力状態(3区分)・男女別15歳以上人口

区 分	平成12年			平成17年			平成22年			平成27年		
	総 数	男	女	総 数	男	女	総 数	男	女	総 数	男	女
総 数	68,428	32,059	36,369	81,114	37,891	43,223	82,469	38,282	44,187	83,039	38,953	44,086
労働力人口	37,628	21,974	15,654	44,451	25,591	18,860	44,798	25,337	19,461	45,277	25,214	20,063
就業者	35,813	20,815	14,998	41,611	23,734	17,877	41,906	23,433	18,473	43,407	24,017	19,390
完全失業者	1,815	1,159	656	2,840	1,857	983	2,892	1,904	988	1,870	1,197	673
非労働力人口	30,086	9,592	20,494	34,426	10,872	23,554	33,397	10,765	22,632	33,953	11,684	22,269

12年までは、旧宗像市データ
(参考)旧玄海町

区 分	平成12年		
	総 数	男	女
総 数	8,175	3,782	4,393
労働力人口	4,710	2,770	1,940
就業者	4,475	2,613	1,862
完全失業者	235	157	78
非労働力人口	3,420	984	2,436

(参考)旧大島村

区 分	平成12年		
	総 数	男	女
総 数	780	376	404
労働力人口	434	280	154
就業者	426	277	149
完全失業者	8	3	5
非労働力人口	345	95	250

資料：総務省統計局「国勢調査報告」

3-5 労働力状態(6区分)・男女別15歳以上人口 平成27年

区 分	総 数 (1)	労働力人口							完全失業者	非労働力人口
		総 数	就 業 人 口				休業者			
			総 数	主に仕事	家 事 の ほか仕事	通学のかた わら仕事				
総 数	83,039	45,277	43,407	34,778	6,537	1,219	873	1,870	33,953	
男	38,953	25,214	24,017	22,493	556	529	439	1,197	11,684	
女	44,086	20,063	19,390	12,285	5,981	690	434	673	22,269	

資料：総務省統計局「国勢調査報告」

参考(旧玄海町 平成12年データ)

区 分	総 数 (1)	労働力人口							完全失業者	非労働力人口
		総 数	就 業 人 口				休業者			
			総 数	主に仕事	家 事 の ほか仕事	通学のかた わら仕事				
総 数	8,175	4,710	4,475	3,667	681	53	74	235	3,420	
男	3,782	2,770	2,613	2,492	39	30	52	157	984	
女	4,393	1,940	1,862	1,175	642	23	22	78	2,436	

参考(旧大島村 平成12年データ)

区 分	総 数 (1)	労働力人口							完全失業者	非労働力人口
		総 数	就 業 人 口				休業者			
			総 数	主に仕事	家 事 の ほか仕事	通学のかた わら仕事				
総 数	780	434	426	346	69	-	11	8	345	
男	376	280	277	261	6	-	10	3	95	
女	404	154	149	85	63	-	1	5	250	

資料：総務省統計局「国勢調査報告」

3-6 人口集中地区(DID)人口、世帯数および面積

人口集中地区(DID)とは、市区町村の区域内で人口密度の高い(約4,000人/km²以上の)調査区が互いに隣接して、その人口が5,000人以上となる地域をいう。

昭和55年から、旧宗像市には人口集中地区が存在している。

(単位：人・世帯・km²・%)

年次	人口			世帯数			面積		
	全人口	人口集中地区人口 (A)	割合 (A/全人口)	全世帯	人口集中地区世帯 (B)	割合 (B/全世帯)	全面積	人口集中地区面積 (C)	割合 (C/全面積)
昭和60年	60,971	29,219	47.9	18,887	8,828	46.7	76.65	5.5	7.2
平成2年	68,265	37,557	55.0	21,819	11,970	54.9	76.82	7.1	9.2
7年	76,936	40,241	52.3	25,897	13,653	52.7	76.82	7.2	9.4
12年	81,588	39,339	48.2	29,062	14,177	48.8	76.82	7.0	9.1
17年	94,148	41,871	44.5	34,914	15,879	45.5	119.65	7.4	6.2
22年	95,501	50,221	52.6	37,077	19,597	52.9	119.66	8.8	7.3
27年	96,516	56,238	58.3	38,995	24,075	61.7	119.91	9.5	7.9

資料：総務省統計局「国勢調査報告」

平成12年以前の全人口・全世帯・全面積は、旧玄海町・旧大島村を含まない。

旧玄海町・旧大島村は、DID地区が存在しない。

3-7 昼間人口と夜間(常住)人口

15歳未満の通学者を含む。

(B)には年齢不詳を含む。

(単位：人・%)

年次	昼間人口 (A=B+E)	夜間(常住)人口 (B)	流入・流出人口			夜間人口に対する昼間人口の割合 (F=A/B)
			流入人口 (C)	流出人口 (D)	増減 (E=C-D)	
平成2年	55,524	68,265	7,568	20,309	12,741	81.3
7年	60,597	76,935	8,101	24,439	16,338	78.8
12年	65,901	81,588	9,343	25,030	15,687	80.8
17年	76,858	94,148	9,411	26,701	17,290	81.6
22年	78,895	95,501	9,115	25,721	16,606	82.6

平成12年次までは、旧宗像市データ

(参考)旧玄海町

年次	昼間人口 (A=B+E)	夜間(常住)人口 (B)	流入・流出人口			夜間人口に対する昼間人口の割合 (F=A/B)
			流入人口 (C)	流出人口 (D)	増減 (E=C-D)	
平成2年	7,537	8,949	708	2,120	1,412	84.2
7年	7,793	9,085	1,083	2,375	1,292	85.8
12年	8,064	9,559	1,179	2,674	1,495	84.4

(参考)旧大島村

年次	昼間人口 (A=B+E)	夜間(常住)人口 (B)	流入・流出人口			夜間人口に対する昼間人口の割合 (F=A/B)
			流入人口 (C)	流出人口 (D)	増減 (E=C-D)	
平成2年	959	983	26	50	24	97.6
7年	925	917	35	27	8.0	100.9
12年	924	909	52	37	15.0	101.7

資料：総務省統計局「国勢調査報告」

4 市民経済計算

4-1 市内総生産および市民所得

年 度	市内総生産		市民所得	
	市内総生産 (百万円)	就業者1人あたり 市内総生産 (千円)	市民所得 (百万円)	人口1人当り 市民所得 (単位：千円)
平成 22 年度	209,711	7,465	253,774	2,657
23	212,870	7,535	257,089	2,677
24	213,163	7,503	254,065	2,643
25	217,841	7,622	257,211	2,669
26	218,673	7,606	258,751	2,677

推計に使用する統計の数値改定や推計方法の変更に伴い、数値は毎年過去に遡って修正されます。
資料：福岡県調査統計課「市町村民税経済計算報告書」

4-2 経済活動別市内総生産

年 度	(単位：百万円)				
	22年度	23年度	24年度	25年度	26年度
市内総生産(4 + 5)	209,711	212,870	213,163	217,841	218,673
1. 産業	177,794	180,239	180,350	185,300	185,124
農林水産業	3,822	3,859	3,515	3,315	2,943
鉱工業	17,673	21,335	20,394	20,483	22,107
建設業	14,369	14,708	14,440	16,855	14,776
卸売・小売業	20,259	20,073	18,691	19,090	19,312
サービス業	54,224	53,809	56,676	57,484	58,143
その他の産業	67,447	66,454	66,635	68,072	67,844
2. 政府サービス生産者	21,326	21,189	21,119	20,910	21,478
3. 対家計民間非営利サービス生産者	9,281	9,797	9,982	9,671	9,410
4. 小計(1 + 2 + 3)	208,401	211,224	211,450	215,881	216,013
5. 輸入品に課される税・関税等	1,310	1,646	1,712	1,960	2,660

推計に使用する統計の数値改定や推計方法の変更に伴い、数値は毎年過去に遡って修正されます。
資料：福岡県調査統計課「市町村民税経済計算報告書」

5 事業所・商工業

5-1 産業(大分類)・従業員規模(8区分)別事業所数及び従業者数(民営)

(単位：箇所、人)

産業大分類	平成24年		平成26年		産業大分類	平成24年		平成26年	
	事業所数	従業者数	事業所数	従業者数		事業所数	従業者数	事業所数	従業者数
総数	2,592	23,203	2,809	26,289	E 製造業	103	1,761	114	1,903
1～4人	1,477	3,229	1,609	3,494	1～4人	47	117	52	124
5～9人	554	3,652	587	3,830	5～9人	26	178	26	170
10～19人	317	4,297	312	4,257	10～19人	13	200	14	207
20～29人	117	2,799	136	3,189	20～29人	6	136	12	287
30～49人	62	2,307	81	2,940	30～49人	3	137	4	172
50～99人	37	2,497	54	3,701	50～99人	5	300	4	277
100人以上	24	4,422	22	4,878	100人以上	3	693	2	666
出向・派遣従業者のみ	4	-	8	-	出向・派遣従業者のみ	-	-	-	-
A 農業, 林業	13	149	16	91	F 電気・ガス・熱供給・水道業	5	62	5	51
1～4人	2	6	8	19	1～4人	1	4	2	5
5～9人	6	36	4	24	5～9人	1	6	-	-
10～19人	3	39	2	26	10～19人	3	52	3	46
20～29人	-	-	1	22	20～29人	-	-	-	-
30～49人	2	68	-	-	30～49人	-	-	-	-
50～99人	-	-	-	-	50～99人	-	-	-	-
100人以上	-	-	-	-	100人以上	-	-	-	-
出向・派遣従業者のみ	-	-	1	-	出向・派遣従業者のみ	-	-	-	-
B 漁業	4	132	4	129	G 情報通信業	24	72	21	47
1～4人	-	-	-	-	1～4人	20	33	17	26
5～9人	-	-	-	-	5～9人	3	21	3	21
10～19人	1	16	-	-	10～19人	1	18	-	-
20～29人	-	-	1	20	20～29人	-	-	-	-
30～49人	3	116	3	109	30～49人	-	-	-	-
50～99人	-	-	-	-	50～99人	-	-	-	-
100人以上	-	-	-	-	100人以上	-	-	-	-
出向・派遣従業者のみ	-	-	-	-	出向・派遣従業者のみ	-	-	1	-
C 鉱業, 採石業, 砂利採取業	1	3	1	3	H 運輸業, 郵便業	37	799	38	667
1～4人	1	3	1	3	1～4人	11	18	15	34
5～9人	-	-	-	-	5～9人	6	43	6	46
10～19人	-	-	-	-	10～19人	9	125	6	79
20～29人	-	-	-	-	20～29人	5	125	5	129
30～49人	-	-	-	-	30～49人	1	42	2	94
50～99人	-	-	-	-	50～99人	4	301	4	285
100人以上	-	-	-	-	100人以上	1	145	-	-
出向・派遣従業者のみ	-	-	-	-	出向・派遣従業者のみ	-	-	-	-
D 建設業	234	1,142	229	1,081	I 卸売業, 小売業	747	5,608	732	5,531
1～4人	135	351	138	345	1～4人	429	966	423	977
5～9人	76	512	70	446	5～9人	163	1,049	153	980
10～19人	23	279	20	260	10～19人	93	1,254	95	1,289
20～29人	-	-	-	-	20～29人	39	914	29	653
30～49人	-	-	1	30	30～49人	13	463	18	658
50～99人	-	-	-	-	50～99人	7	473	10	693
100人以上	-	-	-	-	100人以上	3	489	2	281
出向・派遣従業者のみ	-	-	-	-	出向・派遣従業者のみ	-	-	2	-

資料：総務省統計局「経済センサス」

(単位：箇所、人)

産業大分類	平成24年		平成26年		産業大分類	平成24年		平成26年	
	事業所数	従業者数	事業所数	従業者数		事業所数	従業者数	事業所数	従業者数
J 金融業，保険業	41	418	43	435	0 教育，学習支援業	96	1,558	135	2,484
1～4人	11	22	15	27	1～4人	45	76	62	118
5～9人	14	97	11	69	5～9人	19	121	16	114
10～19人	10	146	11	154	10～19人	18	242	16	217
20～29人	5	122	5	114	20～29人	7	173	19	449
30～49人	1	31	-	-	30～49人	4	153	15	534
50～99人	-	-	1	71	50～99人	2	125	6	412
100人以上	-	-	-	-	100人以上	1	668	1	640
出向・派遣従業者のみ	-	-	-	-	出向・派遣従業者のみ	-	-	-	-
K 不動産業，物品賃貸業	117	430	129	530	P 医療，福祉	237	4,253	309	5,174
1～4人	91	188	102	218	1～4人	67	163	93	234
5～9人	15	89	13	78	5～9人	73	498	103	703
10～19人	8	99	6	92	10～19人	44	578	55	747
20～29人	2	54	5	110	20～29人	20	483	21	511
30～49人	-	-	1	32	30～49人	14	540	19	691
50～99人	-	-	-	-	50～99人	9	587	10	673
100人以上	-	-	-	-	100人以上	8	1,404	8	1,615
出向・派遣従業者のみ	1	-	2	-	出向・派遣従業者のみ	2	-	-	-
L 学術研究，専門・技術サービス業	97	474	108	542	Q 複合サービス事業	19	267	20	362
1～4人	79	172	88	186	1～4人	7	24	6	17
5～9人	10	65	13	80	5～9人	6	40	10	69
10～19人	4	57	3	43	10～19人	4	59	3	41
20～29人	2	46	2	48	20～29人	-	-	-	-
30～49人	-	-	-	-	30～49人	1	36	-	-
50～99人	2	134	1	62	50～99人	-	-	-	-
100人以上	-	-	1	123	100人以上	1	108	1	235
出向・派遣従業者のみ	-	-	-	-	出向・派遣従業者のみ	-	-	-	-
M 宿泊業，飲食サービス業	346	3,000	377	3,144	R サービス業(他に分類されないもの)	174	1,190	183	1,286
1～4人	176	405	193	442	1～4人	124	260	128	252
5～9人	80	530	90	583	5～9人	24	147	28	179
10～19人	52	710	55	744	10～19人	16	219	11	143
20～29人	20	488	21	501	20～29人	4	100	5	118
30～49人	14	488	10	328	30～49人	2	85	4	142
50～99人	2	119	7	440	50～99人	2	142	5	323
100人以上	2	260	1	106	100人以上	2	237	1	129
出向・派遣従業者のみ	-	-	-	-	出向・派遣従業者のみ	-	-	1	-
N 生活関連サービス業，娯楽業	297	1,885	326	1,803					
1～4人	231	421	258	452					
5～9人	32	220	38	248					
10～19人	15	204	11	152					
20～29人	7	158	9	207					
30～49人	4	148	3	110					
50～99人	4	316	3	213					
100人以上	3	418	3	421					
出向・派遣従業者のみ	1	-	1	-					

資料：総務省統計局「経済センサス」

5-2 工業の推移

この表は、従業者4人以上の事業所に関する統計表である。

*の年次は全数調査年であり、()内の数値は、従業者1～3人の製造事業所を含むものである。

(単位：箇所・人・万円)

年次	事業所数	従業者数			現金給与 総額	製造品 出荷額等	原材料 使用額等	付加価値額 (従業者29人以下 は粗付加価値額)
		総数	男	女				
平成 21 年	51	1,449	666	783	320,653	3,265,035	1,241,008	1,880,259
22	48	1,442	328,904	3,270,579	1,173,924	1,997,193
23 *	47	1,377	697	680	338,967	3,563,285	1,417,942	2,027,954
	(75)	(1,438)	(731)	(707)	(348,089)	(3,635,975)	(1,443,791)	(2,073,617)
24	49	1,486	704	782	338,116	3,407,760	1,305,474	1,969,524
25	43	1,398	690	708	343,333	3,459,097	1,333,979	1,991,704
26	43	1,467	358,969	3,583,733	1,358,742	2,078,111

資料：経済産業省「工業統計調査」、総務省統計局「経済センサス」

5-3 産業（中分類）別 事業所数・従業者数・製造品出荷額等の推移

この表は、従業者4人以上の事業所に関する統計表である。

製造品出荷額等とは各年1年間における製造品出荷額、加工賃収入額および修理料収入額の合計数値である。

(単位：箇所、人、万円)

産業中分類	24年			25年			26年		
	事業所数	従業者数	製造品出荷額等	事業所数	従業者数	製造品出荷額等	事業所数	従業者数	製造品出荷額等
総数	49	1,486	3,407,760	43	1,398	3,459,097	43	1,467	3,583,733
9 食料品	19	977	2,674,051	17	926	2,650,448	17	965	2,734,349
10 飲料・たばこ	4	115	116,624	4	113	114,646	4	127	126,824
11 繊維	1	48	x	1	45	x	1	51	x
12 木材	1	11	x	-	-	x	-	-	x
13 家具	1	5	x	1	5	x	1	5	x
14 パルプ・紙	1	14	x	-	-	x	-	-	x
15 印刷	2	44	x	1	39	x	1	41	x
17 石油・石炭	1	9	x	1	8	x	1	10	x
19 ゴム	1	6	x	1	6	x	1	6	x
21 窯業・土石	6	64	106,697	6	66	116,671	6	70	147,995
23 非鉄金属	-	-	x	-	-	x	-	-	x
24 金属	7	144	195,877	7	147	298,995	7	143	322,047
26 生産用機械	1	18	x	1	16	x	1	19	x
27 業務用機械	1	5	-	1	5	-	1	4	-
31 輸送機械	1	18	x	1	18	x	1	21	x
32 その他	2	8	x	1	4	x	1	5	x

資料：経済産業省「工業統計調査」、総務省統計局「経済センサス」

5-4 産業（中分類）別 卸売業・小売業事業所数

年次	卸売業	小売業	各種商品 小売業	織物・衣服・身 のまわり 品小売業	飲食料品 小売業	機械器具小 売業	その他の 小売業	無店舗小 売業
平成 23 年	61	489	3	62	150	55	187	32
26	85	469	3	67	141	52	186	20

資料：総務省統計局「経済センサス」

（参考）「商業統計調査」

年次	卸売業	小売業	各種商品 小売業	織物・衣服・身 のまわり 品小売業	飲食料品 小売業	自動車・自 転車小売業	家具・建具・ 什器小売業	その他の 小売業
平成 16 年	81	772	2	117	276	42	64	271
19	73	731	5	112	250	40	64	260

資料：経済産業省「商業統計調査」

（参考）「商業統計調査」旧大島村

年次	卸売業	小売業	各種商品 小売業	織物・衣服・身 のまわり 品小売業	飲食料品 小売業	自動車・自 転車小売業	家具・建具・ 什器小売業	その他の 小売業
平成 16 年	-	8	-	-	6	-	-	2

資料：経済産業省「商業統計調査」

5-5 産業（中分類）別 卸売業・小売業年間販売額

（単位：百万円）

年次	卸売業	小売業	各種商品 小売業	織物・衣服・身 のまわり 品小売業	飲食料品 小売業	機械器具小 売業	その他の 小売業	無店舗 小売業
平成 23 年	9,799	73,410	14,018	3,281	20,468	13,096	19,768	2,779
26	23,181	69,974	12,112	3,405	20,097	12,744	20,219	1,397

資料：総務省統計局「経済センサス」

（参考）「商業統計調査」

年次	卸売業	小売業	各種商品 小売業	織物・衣服・身 のまわり 品小売業	飲食料品 小売業	自動車・自 転車小売業	家具・建具・ 什器小売業	その他の 小売業
平成 16 年	20,966	93,727	x	6,339	26,604	11,774	x	22,728
19	27,662	90,508	10,748	5,598	27,829	10,671	9,559	26,103

資料：経済産業省「商業統計調査」

（参考）「商業統計調査」旧大島村

年次	卸売業	小売業	各種商品 小売業	織物・衣服・身 のまわり 品小売業	飲食料品 小売業	自動車・自 転車小売業	家具・建具・ 什器小売業	その他の 小売業
平成 16 年	-	131	-	-	x	-	-	x

資料：経済産業省「商業統計調査」

6 農林水産業

6-1 総農家数及び経営耕地面積

(単位：戸・ha)

年次	農家数			耕地面積		
	総農家	自給的農家	販売農家	総農家	自給的農家	販売農家
平成 12 年	842	145	697	1,249	27	1,222
17	1,045	218	827	1,626	40	1,586
22	974	284	690	1,548	50	1,498
27	872	299	573	1,376	52	1,324

12年次は、旧宗像市データ

(参考) 旧玄海町 (単位：戸・ha)

年次	農家数			耕地面積		
	総農家	自給的農家	販売農家	総農家	自給的農家	販売農家
平成 12 年	339	53	286	462	11	451

(参考) 旧大島村 (単位：戸・ha)

年次	農家数			耕地面積		
	総農家	自給的農家	販売農家	総農家	自給的農家	販売農家
平成 12 年	35	11	24	25	2	23
17	37	21	16	20	4	16

資料：農林水産省「農林業センサス」

6-2 経営耕地面積規模別農家数（販売農家）

(単位：戸)

年次	計	例外規定	経営耕地 なし	経営耕地							
				0.3ha未満	0.3ha ~ 0.5ha	0.5ha ~ 1.0ha	1.0ha ~ 1.5ha	1.5ha ~ 2.0ha	2.0ha ~ 3.0ha	3.0ha以上	
平成 12 年	697	7	68	188	149	102	84	99	
17	827	7	90	225	169	102	103	131	
22	690	...	1	2	75	194	136	74	87	121	
27	573	...	2	7	63	153	100	53	78	117	

12年次は、旧宗像市データ

(参考) 旧玄海町 (単位：戸)

年次	計	例外規定	経営耕地 なし	経営耕地							
				0.3ha未満	0.3ha ~ 0.5ha	0.5ha ~ 1.0ha	1.0ha ~ 1.5ha	1.5ha ~ 2.0ha	2.0ha ~ 3.0ha	3.0ha以上	
平成 12 年	286	6	24	92	65	42	34	23	

(参考) 旧大島村 (単位：戸)

年次	計	例外規定	経営耕地 なし	経営耕地							
				0.3ha未満	0.3ha ~ 0.5ha	0.5ha ~ 1.0ha	1.0ha ~ 1.5ha	1.5ha ~ 2.0ha	2.0ha ~ 3.0ha	3.0ha以上	
平成 12 年	24	-	13	4	4	0	2	1	
17	16	-	7	4	1	2	1	1	

資料：農林水産省「農林業センサス」

6-3 年齢別世帯員数（農家人口）

(単位：人)

年次	計	年齢別							
		14歳以下	15~19	20~29	30~39	40~49	50~59	60~69	70歳以上
平成 12 年	2,968	360	187	291	228	402	353	557	590
17	3,350	311	217	368	218	398	476	542	820
22	2,514	183	109	259	180	212	418	393	760
27	1,852	101	65	140	148	147	274	367	610

12年次は、旧宗像市データ

(参考) 旧玄海町 (単位：人)

年次	計	年齢別							
		14歳以下	15~19	20~29	30~39	40~49	50~59	60~69	70歳以上
平成 12 年	1,226	129	95	110	111	160	151	220	250

(参考) 旧大島村 (単位：人)

年次	計	年齢別							
		14歳以下	15~19	20~29	30~39	40~49	50~59	60~69	70歳以上
平成 12 年	90	14	5	2	5	13	5	19	27
17	55	4	4	3	1	4	8	5	26

資料：農林水産省「農林業センサス」

6-4 水田（作付可能）面積

（単位：ha・％）

年 度	総 数	水 稻	転 作						転作率
			総 数	麦	大 豆	休 耕	通年施工	その他	
平成 23 年度	1,527.8	931.0	596.8	21.7	285.2	123.3	0.3	166.3	39.1
24	1,520.3	923.6	596.7	23.3	261.1	123.3	0.3	188.7	39.2
25	1,516.6	923.8	592.8	17.6	246.4	118.7	0.8	209.3	39.1
26	1,502.9	910.3	592.6	22.9	236.9	126.7	1.5	204.6	39.4
27	1,500.2	916.4	583.8	26.1	230.5	134.9	2.0	190.3	38.9

資料：産業振興部農業振興課
宗像地域水田農業推進協議会

6-5 農作物作付面積

この表は各年次における市内の農作物の作付面積である。ただし、かき・みかん・なつみかんについては、栽培面積である。

（単位：ha）

年 次	23～24年	24～25年	25～26年	26～27年	27～28年
米	931	923	924	908	882
麦（総数）	438	418	415	405	429
（小麦）	247	240	230	219	236
（その他）	191	178	185	186	193
かんしょ	-	3	3	2	3
大豆	285	262	246	236	231
だいこん	1	-	1	-	2
ばれいしょ	-	8	5	4	4
はくさい	3	2	2	1	3
キャベツ	4	3	5	10	6
ほうれんそう	-	-	-	-	2
レタス	5	-	-	-	1
ねぎ	3	2	2	1	1
たまねぎ	2	2	4	5	2
きゅうり	1	3	4	2	1
なす	7	5	8	6	-
トマト	2	3	4	3	1
いちご	6	15	16	9	6
温州みかん	-	-	1	1	1
なつみかん	-	-	-	-	-
かき	-	-	1	-	-
ぶどう	-	-	-	-	-

資料：福岡県農業統計調査
宗像地域水田農業推進協議会
JAむなかた

6-6 農作物収穫量

この表は各年次における市内の農作物の収穫量である。

(単位：t)

年次	23～24年	24～25年	25～26年	26～27年	27～28年
米	4,724	4,683	4,687	4,667	3,087
麦 (総数)	1,363	1,301	1,288	1,257	3,149
(小麦)	830	805	772	735	2,167
(その他)	533	496	516	519	982
かんしょ	-	-	-	-	-
大豆	416	383	360	349	372
だいこん	81	82	82	81	82
ばれいしょ	-	-	-	-	-
はくさい	115	109	106	107	84
キャベツ	175	172	421	210	240
ほうれんそう	37	30	30	31	30
レタス	14	10	11	11	14
ねぎ	82	25	12	14	13
たまねぎ	137	93	66	80	80
きゅうり	92	41	41	41	40
なす	443	30	28	29	28
トマト	69	69	30	56	55
いちご	230	218	212	230	179
温州みかん	-	14	29	35	34
なつみかん	-	-	-	-	-
かき	-	-	-	-	-
ぶどう	-	-	-	-	-

資料：福岡県農業統計調査
宗像地域水田農業推進協議会

6-7 農地法第3条の農地移動の総括（農用地利用増進事業含む）

(単位：a)

年次	自作地の有償所有権移転		自作地の無償所有権移転		小作地の所有権移転		賃借権の設定		使用貸借権の設定		農用地利用集積事業					
	件数	面積	件数	面積	件数	面積	件数	面積	件数	面積	賃借権の設定		所有権移転			
											件数	面積	件数	面積		
平成23年	18	526	14	745	-	-	-	3	219	727	12,911	97	1,204	13	275	
24	16	231	8	489	-	-	2	22	1	215	896	15,501	148	2,643	10	399
25	23	467	9	216	-	-	-	1	82	753	12,659	193	2,301	7	303	
26	15	326	7	115	-	-	-	-	-	848	15,134	81	1,207	9	317	
27	13	184	10	187	-	-	2	55	-	1,043	16,773	212	2,595	16	580	

資料：土地管理情報収集分析調査

6-8 農地転用の許可・届出件数と面積

(単位：a)

年次	農地転用総面積		農地法第4条・5条の許可（知事許可+大臣許可）										農地法第4条・5条の届出		農地法第4条・5条許可届出以外の転用面積
	件数	面積	許可のうち大臣許可										件数	面積	
			4条		5条		畑		田		畑				
			件数	面積	件数	面積	件数	面積	件数	面積	件数	面積			
平成23年	994	1	7	15	-	23	14	-	-	-	-	37	181	761	
24	1,641	1	7	-	4	9	22	-	-	-	-	54	541	1,065	
25	1,589	11	12	179	197	175	69	-	-	-	-	51	336	633	
26	1,521	4	13	22	80	76	321	-	-	-	-	42	282	740	
27	1,228	2	5	1	2	30	23	-	-	-	-	32	201	932	

資料：土地管理情報収集分析調査

6-9 農地法第4条および第5条許可・届出分の用途別転用状況

(単位：a)

年次	農業倉庫その他の施設		住宅用地		工業用地		学校用地		公園・運動場広場敷地		水路・道路敷地		鉄道・軌道事業用地		商業用地		農用地		林		その他の建物施設用地	
	件数	面積	件数	面積	件数	面積	件数	面積	件数	面積	件数	面積	件数	面積	件数	面積	件数	面積	件数	面積	件数	面積
平成23年	43	217	2	18	33	128	-	-	-	-	1	8	-	-	1	7	-	-	-	-	6	56
24	62	575	-	-	49	524	-	-	-	-	-	-	-	-	-	-	-	-	-	-	13	51
25	72	956	2	6	30	175	-	-	-	-	2	4	-	-	7	59	-	-	-	-	33	713
26	59	781	2	9	35	212	-	-	-	-	-	-	-	-	1	24	-	-	-	-	21	536
27	47	296	2	3	31	182	-	-	-	-	2	8	-	-	3	26	-	-	-	-	9	77

資料：土地管理情報収集分析調査

6-10 漁業経営体数・船数および漁獲高

区 分	経営体数 (戸)	組合員数 (人)	船 数 (隻)				漁 獲 高		
			計	無動力船隻数	5トン未満	5～10トン	10トン以上	漁獲高(ト)	金額(百万円)
18年度	478	509	567	-	400	94	73	7,921	3,898
鐘 崎	149	264	244	-	138	58	48	5,115	2,492
地 島	47	46	89	-	82	7	-	224	271
神 湊	38	36	60	-	55	5	-	87	104
大 島	244	163	174	-	125	24	25	2,495	1,031
19年度	518	540	566	-	399	95	72	7,988	3,794
鐘 崎	153	302	245	-	138	59	48	5,073	2,405
地 島	47	47	90	-	83	7	-	147	217
神 湊	78	32	58	-	53	5	-	80	93
大 島	240	159	173	-	125	24	24	2,688	1,079
20年度	510	536	571	-	400	98	73	8,025	3,853
鐘 崎	153	307	244	-	136	59	49	4,135	2,343
地 島	47	47	90	-	83	7	-	189	214
神 湊	80	33	58	-	52	6	-	456	127
大 島	230	149	179	-	129	26	24	3,245	1,169
21年度	503	534	561	-	391	96	74	6,964	2,848
鐘 崎	154	307	244	-	138	58	48	3,502	1,814
地 島	44	44	86	-	79	7	-	125	144
神 湊	80	34	57	-	50	7	-	135	114
大 島	225	149	174	-	124	24	26	3,202	776
22年度	501	523	559	-	387	98	74	7,021	2,838
鐘 崎	151	297	244	-	138	58	48	4,409	1,804
地 島	44	44	83	-	76	7	-	126	153
神 湊	78	33	56	-	48	8	-	89	103
大 島	228	149	176	-	125	25	26	2,397	778
23年度	555	496	569	-	396	103	70	5,801	2,773
鐘 崎	155	290	250	-	142	60	48	3,659	1,796
地 島	43	43	83	-	76	7	-	152	170
神 湊	75	33	57	-	50	7	-	91	108
大 島	282	130	179	-	128	29	22	1,899	699
24年度	536	472	546	-	375	105	66	3,651	2,351
鐘 崎	158	283	243	-	136	60	47	2,963	1,617
地 島	43	43	83	-	76	7	-	137	149
神 湊	75	31	57	-	50	7	-	73	93
大 島	260	115	163	-	113	31	19	478	492
25年度	491	475	534	-	366	102	66	3,898	2,460
鐘 崎	151	280	238	-	131	60	47	2,433	1,602
地 島	34	43	84	-	77	7	-	117	119
神 湊	29	34	51	-	44	7	-	70	87
大 島	277	118	161	-	114	28	19	1,278	652
26年度	337	468	531	-	361	103	67	4,937	2,754
鐘 崎	160	279	232	-	124	60	48	3,392	1,877
地 島	41	41	83	-	76	7	-	122	136
神 湊	26	30	54	-	47	7	-	59	85
大 島	110	118	162	-	114	29	19	1,364	656
27年度	332	449	535	-	360	107	68	7,197	3,253
鐘 崎	164	264	238	-	128	62	48	5,655	2,213
地 島	30	41	83	-	76	7	-	176	147
神 湊	26	30	52	-	42	9	1	63	93
大 島	112	114	162	-	114	29	19	1,303	800

資料：港勢調査、漁協業務報告書

6-11 魚種別陸揚量（平成 27 年度）

この表は、漁港に陸揚げされた水産物の量である

（単位：t）

魚種	鐘崎	地島	神湊	大島
まぐろ類	くろまぐろ	1.7	-	-
	その他のまぐろ類	-	-	-
かつお類	かつお	0.7	-	-
	そうだがつお類	-	-	-
さめ類		1.7	-	-
いわし類	まいわし	184.2	-	56.0
	うるめいわし	58.0	-	-
	かたくちいわし	5.4	-	-
あじ類	まあじ	1,593.2	3.0	7.3
	むろあじ類	1.4	-	0.5
さば類		464.3	-	0.3
ぶり類		1,942.2	25.0	3.0
ひらめ・かれい類	ひらめ	12.7	2.0	0.4
	かれい類	17.3	1.0	0.2
えそ類		6.1	-	-
あなご類		84.8	-	0.2
たちうお		1.6	1.0	-
えい類		1.2	-	-
たい類	まだい	64.9	1.0	1.2
	ちだい・きだい	50.7	1.0	-
	くろだい・へだい	0.9	1.0	0.6
いさき		47.4	-	1.2
さわら類		49.5	-	9.1
しいら類		51.0	39.0	-
とびうお類		38.6	3.0	-
ぼら類		-	-	-
すずき類		8.5	4.0	0.5
あまだい類		38.2	-	-
ふぐ類	とらふぐ	66.2	-	-
	その他のふぐ類	35.0	3.0	0.1
きんめだい		1.1	-	-
きす		1.7	-	-
はぎ類		12.3	1.0	0.2
めばる類		1.2	2.0	1.8
ほうぼう		3.0	-	-
その他の魚類		409.3	10.0	6.0
貝類	あわび類	1.5	2.0	0.9
	さざえ	4.8	4.0	1.6
	その他の貝類	-	-	0.3
いか類	こういか類	5.5	-	9.0
	するめいか	334.5	2.5	0.8
	あかいか	107.2	7.0	-
	その他のいか類	31.3	10.0	13.6
たこ類		1.3	2.5	1.7
うに類		0.6	1.0	-
なまこ類		0.7	1.0	0.8
海藻類	わかめ類	38.7	9.0	0.8
	ひじき	-	3.0	-
	その他の海藻類	-	-	0.9
計		5,782.1	139.0	62.5
				308.0

資料：港勢調査

7 観光

7-1 観光入込状況

(単位：千人)

年次	総数	一般行楽	祭・行事	文化財等	その他
平成 24 年	6,646	3,773	490	1,700	683
25	6,361	3,686	390	1,657	628
26	6,472	3,712	390	1,661	709
27	6,516	3,715	412	1,649	740
28	6,949	4,634	466	1,667	182

資料：産業振興部商工観光課「観光入込状況調査」

7-2 宗像市観光物産館（道の駅むなかた）利用状況

(単位：人)

年度	24年度	25年度	26年度	27年度	28年度
合計	1,635,992	1,698,665	1,735,050	1,696,875	1,728,734
4月	146,334	149,655	149,803	150,621	149,269
5月	156,927	165,506	173,285	179,429	179,330
6月	138,372	147,725	154,121	143,371	143,459
7月	125,683	128,712	133,993	132,591	152,309
8月	115,449	114,016	131,631	119,731	133,249
9月	129,869	150,521	151,283	146,627	133,640
10月	139,243	141,587	140,970	151,147	155,366
11月	131,672	144,074	156,303	146,275	152,637
12月	123,061	138,044	124,836	127,589	131,153
1月	128,125	132,160	132,160	111,211	125,278
2月	136,408	129,326	129,326	127,709	122,308
3月	164,849	157,339	157,339	160,574	150,736

資料：産業振興部商工観光課

7-3 大島海洋体験施設（うみんぐ大島）利用状況

(単位：人)

年度	総数	防波堤	釣堀	ホーステーション
平成 25 年度	17,004	3,573	13,299	132
26	15,762	4,756	10,937	69
27	16,162	3,927	12,103	132
28	14,008	3,074	10,845	89

資料：うみんぐ大島

7-4 正助ふるさと村利用状況

(単位：人)

年度	総数	もやいの家	茶屋	農園	広場
平成 23 年度	98,538	23,459	27,910	40,010	7,159
24	100,645	25,436	28,793	38,984	7,432
25	110,528	28,366	27,956	37,182	17,024
26	106,827	25,113	24,298	34,354	23,062
27	88,563	26,535	24,032	29,205	8,791

資料：正助ふるさと村

8 電気・水道

8-1 電灯・電力の需要状況

使用量は当該年度の3月分の使用量である。

(単位：千kWh)

年 度	総 数		電 灯		電 力	
	契約口数	使用量	契約口数	使用量	契約口数	使用量
平成 23 年度末	54,325	35,472	49,620	20,818	4,705	14,654
24	55,144	33,434	50,506	19,450	4,638	13,985
25	55,856	34,303	51,267	20,406	4,589	13,897
26	56,654	33,999	52,101	20,478	4,553	13,521
27	57,329	34,320	52,763	20,670	4,566	13,650

資料：九州電力(株)福岡営業所

8-2 給水状況

有収水量とは、収入となる給水量のことである。

(単位：t・m・個)

年 度	年 度 間 総配水量	年 度 間 有収水量	1日平均 配水量	配水管 総延長	メーター 設置個数
平成 23 年度末	7,654,032	7,108,711	20,913	529,714	36,877
24	7,779,629	7,110,254	21,314	531,115	37,452
25	7,867,730	7,152,593	21,556	534,048	38,030
26	8,027,133	7,138,137	21,992	535,988	38,510
27	8,150,250	7,201,381	22,269	563,089	39,019

資料：宗像地区事務組合

8-3 上水道普及状況

区 分	23年度	24年度	25年度	26年度	27年度
行政区域内人口 (A) 人	95,996	96,164	96,473	96,486	96,449
給水区域内人口 (B) 人	93,664	93,888	94,286	94,334	94,342
給水戸数 (C) 戸	34,101	34,572	35,137	35,786	36,191
給水人口 (D) 人	83,947	84,192	84,594	84,648	84,656
一戸当り給水人口 D / C 人	2.5	2.4	2.4	2.4	2.3
普及率 D / A %	87.4	87.6	87.7	87.7	87.8
給水区域内の普及率 D / B %	89.6	89.7	89.7	89.7	89.7
年間総配水量 (E) t	7,654,032	7,779,629	7,867,730	8,027,133	8,150,250
一日平均配水量 t	20,913	21,314	21,556	21,992	22,269
一日最大配水量 t	25,138	24,687	25,362	24,635	28,569
一人一日平均配水量 ㎥	249	253	255	260	263
一人一日最大配水量 ㎥	299	293	300	291	337
年間総受水量 t	6,069,296	3,778,072	3,979,847	4,004,826	3,661,120
一日平均受水量 t	16,628	10,351	10,904	10,972	10,030
年間有収水量 (F) t	7,108,711	7,110,254	7,152,593	7,138,137	7,201,381
有収率 F / E %	92.9	91.4	90.9	88.9	88.4
施設利用率 二日平均配水量 / 一日配水能力 %	56.2	57.2	57.9	59.1	59.8
負荷率 二日平均配水量 / 一日最大配水量 %	83.2	86.3	85.0	89.3	77.9

資料：宗像地区事務組合

9 運輸・通信

9-1 JR各駅の1日当たりの乗降人員数

(単位：人)

年 度	総 数	鹿 児 島 本 線								
		赤 間 駅			東 郷 駅			教 育 大 前 駅		
		総数	定期	定期外	総数	定期	定期外	総数	定期	定期外
平成23年度	33,630	18,564	14,082	4,482	10,448	7,716	2,732	4,618	3,286	1,332
24	33,631	18,639	14,030	4,609	10,335	7,574	2,761	4,657	3,275	1,382
25	34,069	18,830	14,215	4,615	10,481	7,774	2,707	4,758	3,359	1,399
26	32,982	18,264	13,662	4,602	10,041	7,342	2,699	4,677	3,224	1,453
27	33,575	18,464	13,738	4,726	10,253	7,525	2,728	4,857	3,308	1,549

資料：JR赤間・東郷・教育大前駅

9-2 コミュニティバス(ふれあいバス)乗車人数

(単位：人)

年 度	23年度	24年度	25年度	26年度	27年度
合 計	131,968	128,451	147,944	165,441	177,600
4月	12,383	9,559	11,331	13,500	14,591
5月	12,047	10,242	11,929	13,726	14,267
6月	12,836	10,742	11,959	13,599	15,065
7月	13,329	10,664	13,106	14,894	15,889
8月	13,635	12,135	12,967	14,143	14,721
9月	13,263	11,003	12,822	14,996	15,893
10月	10,094	12,157	13,440	14,723	16,564
11月	9,384	10,719	12,200	13,026	14,545
12月	8,833	10,248	12,143	13,156	15,791
1月	7,836	9,434	11,100	12,492	11,713
2月	8,467	10,320	11,697	12,720	13,500
3月	9,861	11,228	13,250	14,460	15,061

資料：総務部交通対策課

9-3 市営渡船の利用状況

会計年度は、10月～9月

地島航路

(単位：回・人)

年 度	運航回数	フェリー		総 計	利 用 者 数		
		車両航送台数			小児	大 人	70歳以上
平成 24 年度	2,116	106		62,711	1,580	52,591	8,540
25	2,204	171		63,217	1,666	53,407	8,144
26	2,188	183		63,740	1,753	53,817	8,170
27	2,178	249		69,175	1,644	59,741	7,790
28	2,200	230		71,361	1,507	61,382	8,472

平成24年2月からフェリー便運航

大島航路

年 度	運航回数	フェリー		総 計	利 用 者 数		
		車両航送台数			小児	大 人	70歳以上
平成 24 年度	2,592	6,207		204,661	8,675	178,364	17,622
25	2,594	8,834		210,346	9,047	184,138	17,161
26	2,589	9,303		205,070	8,631	178,860	17,579
27	2,564	8,590		204,327	8,986	178,311	17,030
28	2,592	8,318		210,801	8,853	185,413	16,535

資料：総務部交通対策課

9-4 自動車保有台数

この表は、運輸支局に登録されたもののうち、駐留軍用車、防衛庁公用車及び外交団用車を除く。

(単位：台)

年 度	総 数	乗 用				乗 合		貨 物					普通特種・小型特種	大型特殊	小型二輪
		普通		小型		普通・小型		普通貨物		小型貨物		被けん引			
		自家用	事業用	自家用	事業用	自家用	事業用	自家用	事業用	自家用	事業用				
平成 23 年	35,944	12,533	10	19,189	118	102	137	573	208	1,375	5	50	564	55	1,025
24	36,037	12,734	10	19,066	118	104	149	560	199	1,349	6	48	565	52	1,077
25	36,024	13,087	11	18,707	118	104	147	551	181	1,335	4	47	574	53	1,105
26	35,838	13,253	11	18,377	116	108	137	536	181	1,341	4	44	580	64	1,086
27	35,887	13,527	11	18,133	116	109	121	548	172	1,344	4	55	595	67	1,085

資料：国土交通省九州運輸局

9-5 軽自動車・二輪車・原動機付自転車保有台数

原動機付自転車とは125cc以下、軽二輪車とは125超～250cc以下、二輪の小型自動車とは250cc超のものをいう。

(各年度4月1日現在、単位：台)

年 度	総 数	軽 自 動 車					二輪の 小 型 自 動 車	原 動 機 付 自 転 車
		総 数	二輪車	四 輪 車		その他		
				乗 用	貨 物			
平成 23 年度	31,288	24,666	846	17,368	5,074	1,378	1,001	5,621
24	31,394	24,773	844	17,360	5,191	1,378	1,001	5,620
25	32,045	25,493	882	18,110	5,133	1,368	1,050	5,502
26	32,997	26,500	905	19,211	5,027	1,357	1,078	5,419
27	33,699	27,368	868	20,146	5,008	1,346	1,058	5,273

資料：経営企画部税務課

9-6 郵便関係施設数

この表は市内における郵便関係施設数である。

(各年3月31日現在)

年 次	郵 便 局			ポ ス ト
	総 数	直 営	簡 易 局	
平成 26 年	15	13	2	138
27	15	13	2	138
28	15	13	2	139

資料：日本郵便株式会社九州支社

10 建設・住宅・道路

10-1 公園の状況

(各年4月1日現在、単位：ha)

年次	総数		総合公園		地区公園		近隣公園		街区公園		その他の公園	
	園数	面積	園数	面積	園数	面積	園数	面積	園数	面積	園数	面積
平成 24 年	181	162.3	3	90.7	2	9.7	13	28.4	135	22.6	28	10.9
25	182	162.9	3	90.7	2	9.7	13	28.4	136	22.9	28	11.2
26	182	162.9	3	90.7	2	9.7	13	28.4	138	22.9	26	11.2
27	183	166.2	3	90.7	2	9.7	14	31.7	139	23.2	25	10.9
28	183	166.2	3	90.7	2	9.7	14	31.7	139	23.2	25	10.9

資料：都市建設部維持管理課

10-2 国・県・市道別の道路状況

(平成28年4月1日現在、単位：m・m²・%)

区分	総数		舗装道		砂利道		舗装率
	実延長	面積	実延長	面積	実延長	面積	実延長
総数	1,166,213	7,112,297	837,546	6,071,119	328,655	1,041,130	71.8%
国道	17,992	525,065	17,992	525,065	-	-	100.0%
県道	115,449	1,233,413	115,449	1,233,413	-	-	100.0%
市道	1,032,772	5,353,819	704,105	4,312,641	328,655	1,041,130	68.2%

資料：北九州国道事務所、福岡県北九州県土整備事務所、都市建設部維持管理課

10-3 公共賃貸住宅管理戸数

(単位：戸)

年度	総数	市営住宅						都市再生機構 (都市基盤整備公団)	福岡県営	SK総合住宅 サービス協会
		総数	木造	簡易耐火 (平屋)	簡易耐火 (2階)	低層耐火 (2階)	中層耐火 (3・4階)			
平成17～23年度	2,560	393	49	42	175	6	121	1,885	182	100
24	2,558	391	47	42	175	6	121	1,885	182	100
25	2,558	391	47	42	175	6	121	1,885	182	100
26	2,507	340	24	14	175	6	121	1,885	182	100
27	2,545	378	62	14	175	6	121	1,885	182	100

資料：都市建設部建築課、福岡県建築都市部県営住宅課、
(一財)SK総合住宅サービス協会九州支所、(独)都市再生機構

10-4 都市計画道路（街路）の整備状況

（平成29年1月25日現在、単位：m・％）

街路名	区分	規模	番号	車線数	幅員	計画延長	整備延長			整備率				
							国道	県道	市道					
総数						55,230	8,950	20,164	26,116	44,995	8,950	14,584	21,461	81.5
国道3号線	3	3	1	4	25	8,950	8,950	-	-	8,950	8,950	-	-	100.0
宗像福岡線	3	4	2	2	18	10,910	-	9,380	1,530	5,560	-	4,030	1,530	51.0
東郷駅王丸線	3	3	3	4	25	1,300	-	-	1,300	1,300	-	-	1,300	100.0
田熊日の里線	3	4	4	4	20	1,070	-	-	1,070	1,070	-	-	1,070	100.0
赤間駅自由ヶ丘線	3	4	5	2	18	3,400	-	1,215	2,185	3,400	-	1,215	2,185	100.0
徳重朝町線	3	4	6	2	18	2,300	-	2,300	-	2,300	-	2,300	-	100.0
自由ヶ丘葉山線	3	4	7	2	18	1,900	-	-	1,900	1,900	-	-	1,900	100.0
石丸河東線	3	4	8	2	16	7,150	-	2,290	4,860	7,150	-	2,290	4,860	100.0
土穴朝町線	3	4	9	2	16	3,340	-	1,869	1,471	2,435	-	1,869	566	72.9
土穴須恵線	3	4	10	2	16	1,740	-	-	1,740	1,740	-	-	1,740	100.0
稲元河東線	3	4	11	2	16	1,260	-	-	1,260	1,260	-	-	1,260	100.0
徳重曲線	3	4	12	2	16	2,870	-	230	2,640	-	-	-	-	-
宮田原町線	3	4	13	2	16	440	-	310	130	310	-	310	-	70.5
宗像玄海線	3	5	14	2	14	900	-	900	-	900	-	900	-	100.0
東郷駅前線	3	4	16	2	19	120	-	-	120	-	-	-	-	-
葉山武丸線	3	4	17	2	16	2,770	-	-	2,770	1,910	-	-	1,910	69.0
広陵台富地原線	3	5	18	2	12	1,060	-	-	1,060	1,060	-	-	1,060	100.0
朝町自由ヶ丘線	3	4	19	2	18	920	-	-	920	920	-	-	920	100.0
光岡東郷線	3	4	20	2	12	1,670	-	1,670	-	1,670	-	1,670	-	100.0
河原平原線	7	6	1	2	9	550	-	-	550	550	-	-	550	100.0
井牟田須賀浦線	7	6	2	2	9	610	-	-	610	610	-	-	610	100.0

資料：都市建設部建設課

10-5 交通安全施設の整備状況

区分			23年度	24年度	25年度	26年度	27年度
道路管理者分	一種事業	歩道 (m)	375	181	334	448	500
		自転車歩行者道 (m)	-	-	-	-	-
		交差点改良 (か所)	1	1	-	-	-
	二種事業	道路標識 (本)	17	-	-	-	1
		区画線 (m)	2,938	8,531	8,571	13,338	16,209
		さく (m)	550	1,448	1,183	1,837	892
視線誘導標 (本)		44	132	89	199	89	
	道路反射鏡 (か所)	34	33	58	96	79	
	街灯 (本)	20	4	-	-	-	

資料：都市建設部建設課

10-6 課税家屋の状況（その1）家屋の棟数および床面積

（各年1月1日現在、単位：㎡）

年	課 税 家 屋					
	総 数		木 造		非 木 造	
	棟 数	床 面 積	棟 数	床 面 積	棟 数	床 面 積
平成 24 年	42,940	5,380,215	30,689	3,209,699	12,251	2,170,516
25	43,123	5,436,213	30,840	3,237,686	12,283	2,198,527
26	43,305	5,481,930	30,976	3,268,517	12,329	2,213,413
27	43,436	5,531,881	31,091	3,297,422	12,345	2,234,459
28	43,563	5,555,493	31,209	3,322,315	12,354	2,233,178

資料：経営企画部税務課「固定資産概要調書」

課税家屋の状況（その2）用途別木造家屋の棟数および床面積

（各年1月1日現在、単位：㎡）

用 途 別	24年		25年		26年		27年		28年	
	棟 数	床面積	棟 数	床面積	棟 数	床面積	棟 数	床面積	棟 数	床面積
総 数	30,689	3,209,699	30,840	3,237,686	30,976	3,268,517	31,091	3,297,422	31,209	3,322,315
専用住宅	21,940	2,608,864	22,117	2,632,498	22,321	2,658,914	23,224	2,781,861	23,390	2,803,214
共同住宅・寄宿舎	426	106,272	445	111,818	462	118,129	487	125,865	502	130,413
併用住宅	582	79,223	584	79,922	575	79,026	572	78,891	569	78,652
農家・養蚕・漁業者住宅	743	100,534	736	99,864	731	99,216	(* 1)	(* 1)	(* 1)	(* 1)
旅館・料亭・待合・ホテル	29	7,867	29	7,867	29	7,867	29	7,867	29	7,867
事務所・銀行・店舗	355	32,934	362	33,732	361	34,277	364	34,886	363	35,347
劇場・映画館・病院	31	5,531	33	5,955	34	6,337	34	6,539	37	7,401
公衆浴場	2	250	2	250	2	250	(* 2)	(* 2)	(* 2)	(* 2)
工場・倉庫	671	54,480	661	54,052	661	54,037	656	53,820	655	53,769
土蔵	32	789	31	769	31	769	29	725	29	725
附属家	5,878	212,955	5,840	210,959	5,769	209,695	5,696	206,968	5,635	204,927

*1. H27年から専用住宅に含む

*2. H27年から工場・倉庫に含む

資料：経営企画部税務課「固定資産概要調書」

課税家屋の状況（その3）構造・用途別非木造家屋の棟数および床面積

（各年1月1日現在、単位：㎡）

構造・用途別	24年		25年		26年		27年		28年		
	棟 数	床面積	棟 数	床面積	棟 数	床面積	棟 数	床面積	棟 数	床面積	
総 数	12,251	2,170,516	12,283	2,198,527	12,329	2,213,413	12,345	2,234,459	12,354	2,233,178	
（構造別）	鉄骨鉄筋コンクリート造	23	162,392	25	162,930	25	162,930	25	162,930	25	162,930
	鉄筋コンクリート造	1,837	613,121	1,844	622,771	1,850	631,294	1,861	637,814	1,863	625,720
	鉄骨造	1,631	669,128	1,633	683,315	1,635	682,400	1,631	693,436	1,621	696,825
	軽量鉄骨造	6,050	673,194	6,080	677,160	6,143	685,050	6,175	688,877	6,210	696,687
	れんが造・コンクリート造	2,710	52,681	2,701	52,351	2,676	51,739	2,653	51,402	2,635	51,016
（用途別）	事務所・店舗・百貨店・銀行	650	433,601	652	441,391	653	442,116	644	440,215	642	431,780
	住宅・アパート	5,595	1,153,539	5,629	1,168,690	5,695	1,183,579	5,741	1,197,244	5,777	1,205,842
	劇場・映画館・病院・ホテル	108	162,734	107	162,637	106	162,045	105	165,150	105	165,151
	工場・倉庫・市場	1,330	246,870	1,324	251,820	1,317	248,832	1,312	260,055	1,305	255,825
	その他	4,568	173,772	4,571	173,989	4,558	176,841	4,543	171,795	4,525	174,580

資料：経営企画部税務課「固定資産概要調書」

1 1 民生・労働・社会保障

11-1 民生委員児童委員数

(単位：人)

年 度	民生委員児童委員 協議会数	民生委員児童委員 定 数	民生委員児童委員数		
			総 数	男	女
平成 23 年度末	10	154	153	62	91
24	10	154	153	62	91
25	10	160	159	68	91
26	10	160	159	66	93
27	10	160	159	66	93

資料：健康福祉部健康課

11-2 家庭児童相談室相談件数

(単位：件)

種 別	23年度	24年度	25年度	26年度	27年度
総 数	2,568	3,618	3,648	4,996	6,974
養護相談 (児童虐待)	366	654	1,151	1,180	1,141
養護相談 (養育困難)	2,018	2,342	1,521	2,539	4,277
保健相談 (疾患等)	11	38	42	56	46
障害相談 (心身障害等)	18	58	157	105	9
非行相談 (盗み、家出、虚言等)	42	78	88	185	123
育成相談 (育児、不登校等)	80	264	585	848	1,262
その他の相談 (上記以外)	33	184	104	83	116

数字は、延べ件数。

資料：教育子ども部子ども家庭課

11-3 発達支援センター相談件数

(単位：件)

種 別	23年度	24年度	25年度	26年度	27年度
総 数 (件)	1,752	2,359	2,474	1,866	1,934
発達相談	505	551	678	598	658
電話相談	861	1,392	1,384	859	952
窓口相談	47	22	67	51	61
発達診査	-	49	40	26	23
発達検査	230	345	305	332	240
心理相談	109	-	-	-	-

資料：宗像市発達支援センター

11-4 地域職業相談室相談件数

(単位：件)

年 度	職 業 相 談 状 況			
	求 職 件 数	新 規 求 職 申 込 件 数	紹 介 件 数	就 職 件 数
平成 23 年度	35,067	2,020	7,238	1,189
24	33,907	2,289	7,184	1,174
25	30,740	2,197	6,810	1,185
26	28,762	2,130	5,933	1,230
27	25,898	2,213	5,378	1,228

資料：宗像市地域職業相談室

11-5 女性参画状況

1 審議会等委員への女性の登用目標

(平成28年4月1日現在)

目標値	50%
-----	-----

2 地方自治法（第202条の3）に基づく審議会等の女性の登用

審議会の区別	審議会等数	うち女性委員のいる審議会等数	委員総数	うち女性委員数	女性比率
広域の審議会を除く	38	37	440	158	35.9%
広域の審議会	1	1	131	45	34.4%

3 地方自治法（第180条の5）に基づく委員会等の女性の登用

委員会、委員名	委員総数	うち女性委員	女性比率
教育委員会	4	2	50.0%
選挙管理委員会	4	2	50.0%
人事委員会（公平委員会）	3	1	33.3%
監査委員	2	-	0.0%
農業委員会	12	2	16.7%
固定資産評価審査委員会	3	-	0.0%
広域の委員会を除く	28	7	25.0%
広域の委員会	-	-	-

4 市町村議会議員の状況

議員数	うち女性議員数	女性比率
19	6	31.6%

5 市町村における公務員の管理職等の在職状況

役職名	総 数	うち女性の数	女性比率
管理職	67	3	4.5%
係長級	131	29	22.1%

6 地域における役職への女性の参画状況

役 職 名	総 数	うち女性の数	女性比率
民生・児童委員	158	92	58.2%
小学校PTA会長	15	1	6.7%
中学校PTA会長	7	-	0.0%

資料：市民協働環境部男女共同参画推進課

11-6 男女共同参画推進課相談者数・相談件数

1 こころと生き方の相談

・相談者数

(単位：人)

年代	総数	20代未満	20代	30代	40代	50代	60代	70代以上	不明
相談者数	564	0	52	139	121	45	53	62	92

・相談件数

(単位：件)

内容	件数	内容	件数	内容	件数	内容	件数	内容	件数
総数	1,031	家族関係	49	介護	10	労働問題	10	犯罪被害等	17
D V	160	夫婦関係	103	生き方	129	仕事	57	恋愛	5
児童虐待	45	親子関係	68	健康問題	117	パワハラ	6	問合せ	59
子育て	45	対人関係	45	経済問題	46	セクハラ	-	その他	60

2 法律相談

・相談者数

(単位：人)

年代	総数	20代未満	20代	30代	40代	50代	60代	70代以上	不明
相談者数	59	-	0	5	11	9	17	17	-

・相談件数

(単位：件)

内容	件数	内容	件数	内容	件数	内容	件数
総数	57	D V	-	相続	13	交通事故	1
離婚	12	親子	-	不動産	14	その他	10
夫婦	4	金銭	3	DV以外の暴力	-		

資料：市民協働環境部男女共同参画推進課

11-7 市民活動交流館（メイトム宗像）利用状況

< 一般利用及びセンター主催事業状況 >

（利用率＝利用日数÷午前・午後・夜間の総利用可能日数）

区分	利用件数等 （ただし、年度計は結工房分を除く。）				男女共同参画推進 センター主催事業	
	開館日数	利用日数	利用率 （％）	件数	主催事業 （人）	件数
平成23年度	5,040	4,040	80.2	7,497	1,330	20
24	5,025	4,053	80.7	7,819	1,201	19
25	5,010	4,109	82.0	7,723	1,388	34
26	4,520	3,598	79.6	6,682	1,531	29
27	5,055	4,026	79.6	7,178	1,820	58
貸館利用	5,055	4,026	79.6	7,178	1,108	45
多目的ホール	337	334	99.1	770	153	3
健診室	337	311	92.3	641	109	3
101会議室	337	300	89.0	546	-	-
102会議室	337	284	84.3	548	275	5
103会議室	337	272	80.7	494	-	-
104会議室	337	205	60.8	284	6	5
201会議室	337	287	85.2	510	-	-
202会議室	337	257	76.3	442	254	5
203会議室	337	266	78.9	520	-	-
204会議室	337	261	77.4	410	-	-
205会議室	337	279	82.8	458	-	-
調理実習室	337	238	70.6	396	102	4
和室（大）	337	271	80.4	445	209	20
和室（小）	337	235	69.7	335	-	-
録音室	337	226	67.1	379	-	-
結工房	1,685	1,181	70.1	1,921	712	13
工芸テーブル1	337	235	69.7	371	-	-
工芸テーブル2	337	226	67.1	360	-	-
被服テーブル1	337	224	66.5	352	-	-
被服テーブル2	337	234	69.4	370	-	-
調理コーナー	337	262	77.7	468	-	-
結工房イベント来館者					916	1

資料：市民協働環境部コミュニティ協働推進課、男女共同参画推進課

11-8 宗像市消費生活センター利用状況

種 別	23年度	24年度	25年度	26年度	27年度	
総 数（人）	3,722	2,869	3,126	2,436	2,561	
窓口利用者（人）	1,544	1,504	1,620	1,497	1,540	
啓 発 講 座（人）	2,178	1,365	1,506	939	1,021	
相談 数	問い合わせ・要望（件）	139	126	80	85	148
	苦 情（件）	1,198	1,134	1,210	1,143	1,086
金 額	苦 情 額（千円）	572,588	499,975	608,492	508,592	494,437
	救 済 額（千円）	96,358	70,490	111,313	208,148	65,067

資料：宗像市消費生活センター

11-9 社会福祉施設

(各年度末現在)

施設	23年度			24年度			25年度			26年度			27年度		
	施設数	定員	利用者	施設数	定員	利用者	施設数	定員	利用者	施設数	定員	利用者	施設数	定員	利用者
総数	51	2,292	2,512	55	2,396	2,681	61	2,567	2,768	54	2,758	2,907	66	2,919	2,997
児童福祉施設	11	1,220	1,500	11	1,300	1,571	11	1,350	1,577	12	1,490	1,687	12	1,530	1,718
保育所	11	1,220	1,500	11	1,300	1,571	11	1,350	1,577	12	1,490	1,687	12	1,530	1,718
老人福祉施設	10	417	404	10	417	401	11	467	443	11	467	445	12	527	484
特別養護老人ホーム	6	258	253	6	258	253	7	308	303	7	308	301	8	368	347
養護老人ホーム	1	50	48	1	50	48	1	50	46	1	50	43	1	50	39
老人福祉センター	-	-	-	-	-	-	-	-	-	-	-	-	-	-	-
ケアハウス	3	109	103	3	109	100	3	109	94	3	109	101	3	109	98
障害者福祉施設	30	655	608	34	679	709	39	750	748	31	801	775	42	862	795
生活介護	7	267	187	7	267	210	7	267	209	7	267	215	9	297	216
就労移行	3	26	24	4	43	41	3	50	44	3	55	35	3	55	57
就労継続A型	1	10	6	1	10	11	1	10	23	1	10	25	2	25	37
就労継続B型	4	91	107	4	97	135	5	117	142	5	132	149	6	142	148
自立訓練	2	20	11	2	17	16	2	20	10	2	20	18	3	30	12
施設入所支援	3	160	115	3	160	125	3	160	120	3	160	120	3	160	115
共同生活援助	3	13	19	4	14	22	6	22	26	9	137	77	15	133	88
共同生活介護	6	38	30	8	51	32	11	84	42	-	-	-	-	-	-
のぞみ園	1	30	109	1	20	117	1	20	132	1	20	136	1	20	122

資料：健康福祉部福祉課、高齢者支援課、教育子ども部子ども育成課、発達支援センター

11-10 認可保育所の概況

入所児童数の年齢区分は入所年齢による。職員数には園長は含まない。
数値については、大島へき地保育所を含む。

(各年度末現在)

年度	施設数	定員	職員数			入所児童数					
			総数	保育士	その他	総数	0～1歳	2	3	4	5歳以上
平成 23 年度	12	1,270	345	267	78	1,523	407	260	277	295	284
24	12	1,350	361	278	83	1,598	472	254	289	281	302
25	12	1,400	368	280	88	1,602	482	253	284	296	287
26	13	1,540	400	309	91	1,719	483	326	298	302	310
27	13	1,580	412	303	109	1,744	465	307	356	305	311

資料：教育子ども部子ども育成課

11-11 保育所の状況

(平成28年3月末日現在)

保育所名	定員	職員数			入所児童数					
		総数	保育士	その他	総数	0~1歳	2	3	4	5歳以上
総数	1,580	412	303	109	1,761	468	311	361	308	313
赤間保育園	160	51	38	13	199	64	31	35	39	30
恵愛保育園	120	31	23	8	126	27	24	25	25	25
西海保育園	180	40	33	7	189	56	25	45	30	33
日の里東保育園	160	28	22	6	151	41	30	29	29	22
日の里西保育園	150	36	25	11	167	43	33	35	28	28
野ばら保育園	100	33	22	11	124	29	24	24	22	25
野ばら第二保育園	160	44	30	14	179	44	35	39	29	32
第二赤間保育園	90	28	23	5	108	31	18	26	10	23
玄海風の子保育園	120	35	23	12	130	34	21	24	27	24
平等寺保育園	100	23	17	6	111	35	17	19	20	20
ひかり幼稚園	90	32	23	9	116	30	19	25	20	22
かとう保育園	100	27	20	7	118	31	24	24	24	15
広域入所	-	-	-	-	17	3	4	5	3	2
(大島へき地保育所)	50	4	4	-	26	-	6	6	2	12

資料：教育子ども部子ども育成課

11-12 一般共同募金および日赤社費状況

(単位：千円・%)

年度	目 標 額		募 金 績 果										目 標 額 対 する 割 合					
	総 額	日 赤	一 般 共 同 募 金					日 赤 社 費					総 額	一 般 共 同	日 赤			
			総 額	戸 別	街 頭	学 校・職 域	法 人	特 殊	そ の 他	総 額	一 般 社 資	法 人 社 資				賛 助 費	寄 付 金	そ の 他
平成23年度	22,073	9,284	21,584	12,928	11,773	174	825	-	150	6	8,656	5,329	-	3,327	-	97.8	101.1	93.2
24	22,225	12,928	21,281	12,777	11,627	151	874	-	99	26	8,504	4,720	10	3,774	-	95.8	98.8	91.5
25	22,099	12,777	21,132	12,627	11,307	164	874	-	130	152	8,505	5,551	10	2,972	-	95.6	98.8	91.2
26	21,958	12,627	20,746	12,220	10,985	157	805	-	98	175	8,526	5,554	10	2,962	-	94.5	96.8	91.4
27	21,557	12,220	20,509	12,337	11,026	152	860	-	121	178	8,172	5,669	10	2,493	-	95.1	101.0	87.5

資料：社会福祉協議会、健康福祉部健康課

11-13 身体障害者数

(各年度3月末現在、単位：人)

年 度	総 数		視 覚 障 害		聴 覚・平 衡 機 能 障 害		音 声・言 語 機 能 障 害		肢 体 不 自 由		内 部 障 害							
	総 数	18歳未満	総 数	18歳未満	総 数	18歳未満	総 数	18歳未満	総 数	18歳未満	総 数	18歳未満						
													18歳以上	18歳未満	18歳以上	18歳未満	18歳以上	18歳未満
平成23年度	3,580	59	3,521	219	2	217	258	3	255	40	2	38	1,810	37	1,773	1,253	15	1,238
24	3,671	62	3,609	218	1	217	268	4	264	46	1	45	1,856	40	1,816	1,283	16	1,267
25	3,647	68	3,579	199	1	198	263	3	260	45	1	44	1,885	49	1,836	1,255	14	1,241
26	3,661	73	3,588	186	1	185	274	6	268	41	1	40	1,895	50	1,845	1,265	15	1,250
27	3,722	74	3,648	176	-	176	295	9	286	40	1	39	1,917	49	1,868	1,294	15	1,279

資料：健康福祉部福祉課

11-14 国民健康保険給付状況

この表は国民健康保険給付状況調査から給付の状況をまとめたものである。国民健康保険加入世帯及び被保険者は各年度平均数である。受診率とは医療の受診件数を被保険者で除いたものである。1人当たり費用とは、費用額を被保険者数で除いたものである。

年 度	国民健康保健 加 入		療 養 の 給 付			療 養 費			そ の 他 の 給 付								
	世帯数	被保険者数 (老人除く)	件 数	費用 額	保 険 者 負 担 分	被 保 険 者 負 担 分	公 費 其 他 の 負 担 分	1人当たり費用 額(円)	件 数	総 額	保 険 者 負 担 分	被 保 険 者 負 担 分	公 費 其 他 の 負 担 分	出 産 育 児 給 付 金 額	葬 祭 給 付 金 額		
																受診率 (%)	出 産 育 児 給 付 金 額
平成23年度	13,396	23,620	378,120	7,836,121	5,707,561	1,805,103	323,457	1,600.85	14,055	123,571	90,233	27,025	6,313	102	42,600	140	5,600
24	13,484	23,577	386,476	8,055,834	5,867,579	1,856,002	332,252	1,639.21	14,745	128,797	93,742	28,810	6,245	104	43,560	120	4,800
25	13,562	23,452	395,272	8,101,287	5,904,464	1,858,892	337,932	1,685.45	13,975	121,534	88,645	26,811	6,078	86	36,000	124	4,960
26	13,613	23,292	401,545	8,276,276	6,047,104	1,879,316	349,856	1,723.96	13,440	117,987	86,139	26,122	5,726	90	37,694	117	4,680
27	13,470	22,729	407,778	8,508,662	6,210,514	1,957,543	340,605	1,794.09	12,714	106,583	77,368	25,110	4,104	93	38,966	116	4,640

資料：健康福祉部 国民健康保険課

11-15 国民健康保険税徴収状況

年度・税目別	(単位：千円・%)					
	予 算 額	調 定 額	収 入 済 額	不 納 欠 損 額	還 付 未 済 額	翌 年 度 繰 越 額
平成23年度	1,878,726	2,313,726	1,937,695	34,123	913	341,908
24	1,860,939	2,245,960	1,919,924	28,322	574	297,714
25	2,182,305	2,498,591	2,200,340	27,109	643	271,142
26	2,140,889	2,425,028	2,164,101	13,819	1,035	247,108
27	2,348,758	2,519,866	2,289,800	10,394	410	219,672
うち現年課税分	2,275,911	2,277,349	2,202,187	87	396	75,075
うち滞納繰越金	72,847	242,517	87,613	10,307	14	144,597
						36.1

資料：健康福祉部 国民健康保険課

11-16 生活保護費

(単位：千円)

年度	総額	生活保護費等									
		生活扶助	住宅扶助	教育扶助	介護扶助	医療扶助	出産扶助	生業扶助	葬祭扶助	保健施設事務費及び委託事務費	就労自立給付金
平成23年度	1,523,496	462,693	137,617	10,199	15,202	877,974	3,182	5,261	2,746	8,622	-
24	1,579,084	480,242	143,874	11,212	12,514	911,341	1,641	7,390	2,248	8,622	-
25	1,541,583	456,026	144,275	10,100	14,866	899,583	854	5,725	1,516	8,638	-
26	1,624,616	453,522	148,248	10,225	17,923	975,183	1,557	5,899	3,947	7,873	239
27	1,603,192	442,543	156,637	11,327	21,338	955,383	1,906	4,108	2,793	7,058	99

資料：健康福祉部福祉課

11-17 生活保護の世帯数および人員数

保護率は各年度末の人口（3月31日現在）で除したものである。

(単位：世帯・人)

年度	実世帯数	実人員	実人員保護率(%)	扶助種別世帯数及び人員														
				生活扶助世帯	住宅扶助世帯	教育扶助世帯	介護扶助世帯	医療扶助世帯	出産扶助世帯	生業扶助世帯	葬祭扶助世帯	保健施設事務費及び委託事務費世帯	就労自立給付金世帯					
平成23年度	631	963	10.0	575	896	711	54	83	81	82	578	840	-	-	21	24	2	2
24	646	957	10.0	590	887	711	47	78	92	95	598	863	-	-	26	30	-	-
25	653	948	9.8	595	872	703	50	77	92	95	606	846	-	-	25	28	-	-
26	665	935	9.7	594	847	698	48	75	106	108	617	849	-	-	23	25	-	-
27	679	945	9.8	556	801	718	44	78	117	119	635	864	-	-	23	28	3	3

資料：健康福祉部福祉課

1 2 保健・衛生

12-1 医療施設数

(各年12月末日現在)

年次	総数		病院		診療所		歯科 診療所
	施設数	病床数	施設数	病床数	施設数	病床数	
平成24年	129	1,203	8	1,075	72	128	49
25	128	1,203	8	1,075	71	128	49
26	129	1,203	8	1,075	73	128	48
27	130	1,203	8	1,075	72	128	50
28	131	1,140	8	1,016	74	124	49

病院とは、医師または歯科医師が、公衆または特定多数の人のために、医業をなす場所で、患者20人以上の収容施設を有するものをいう。診療所とは、医師または歯科医師が、公衆または特定多数の人の治療医業をなす場所で、患者の収容施設を有しないもの、または患者19人以下の収容施設を有するものをいう。

資料：宗像・遠賀保健福祉環境事務所

12-2 急患センター診療状況

(単位：日・人)

年度	診療日数	受診患者数	内科	小児科	その他	1日平均数
平成23年度	366	18,809	6,667	12,142	-	51.4
24	365	18,169	7,050	11,119	-	49.8
25	365	18,670	6,881	11,789	-	51.2
26	365	18,528	7,162	11,366	-	50.8
27	366	17,700	6,370	11,330	-	48.4

資料：宗像地区急患センター

12-3 死因別死亡数

(単位：人)

年次	総数			脳血管疾患		悪性新生物(がん)		心疾患		不慮の事故		肺炎		結核		その他	
	総数	男	女	男	女	男	女	男	女	男	女	男	女	男	女	男	女
平成23年	804	413	391	27	46	158	110	46	50	19	12	43	50	1	-	119	123
24	895	470	425	32	53	166	119	39	53	23	16	59	48	-	-	151	136
25	847	435	412	27	38	144	108	42	49	18	9	39	45	-	1	165	162
26	906	461	445	49	38	139	120	41	59	23	16	57	38	-	-	152	174
27	878	445	433	22	45	165	98	38	54	19	13	66	44	-	1	135	178

資料：宗像・遠賀保健福祉環境事務所

12-4 献血の状況

年度	総数		地域		職域		学域	
	受付数	採血数	受付数	採血数	受付数	採血数	受付数	採血数
平成23年度	2,421	1,861	1,528	1,176	391	335	502	350
24	2,184	1,727	1,341	1,076	411	352	432	299
25	2,097	1,734	1,226	1,014	367	316	504	404
26	1,933	1,641	1,062	930	308	277	563	434
27	1,902	1,636	1,071	929	278	251	553	456

資料：健康福祉部健康課

12-5 予防接種の状況

(単位：人)

種 別	23年度	24年度	25年度	26年度	27年度
総 数	38,490	36,998	33,989	35,818	34,830
B C G	766	801	696	855	839
ポリオ（急性灰白髄炎）	1,390	3,043	1,287	515	136
三種混合（百日ぜき、ジフテリア、破傷風）	3,463	2,907	942	202	1
四種混合（百日ぜき、ジフテリア、破傷風、ポリオ）	-	651	2,587	3,303	3,404
二種混合（ジフテリア、破傷風）	739	584	553	620	568
麻しん	-	1	-	-	-
風しん	-	-	-	-	-
麻しん風しん混合	3,167	1,725	1,610	1,750	1,636
ヒブ（H i b）	3,009	3,589	3,644	3,396	3,350
小児用肺炎球菌（7価）	3,482	3,821	3,590	3,411	3,352
日本脳炎	4,153	3,931	3,420	3,604	3,594
子宮頸がん予防（H P V）	4,736	1,454	262	22	9
水痘	329	463	613	1,940	1,743
おたふくかぜ	473	646	709	585	647
成人用風しん	-	-	144	222	261
インフルエンザ	12,504	12,611	13,148	13,686	13,810
新型インフルエンザ（市負担分）	-	-	-	-	-
高齢者肺炎球菌（23価）	279	771	784	1,707	1,480

平成19年6月1日より、75歳以上の高齢者に対し、市独自に一部公費負担による肺炎球菌予防接種を開始。

平成20年度より5年間の時限措置として麻しん風しんの接種対象者に中学校1年生相当及び高等学校3年生相当の者を追加。

平成21年10月より段階的に、国が新型インフルエンザ予防接種を実施。

平成21年10月23日から平成22年3月31日まで、就学前の小児と妊婦に対し、市独自に新型インフルエンザ予防接種の助成を実施。

平成22年4月1日より、平成17年より差し控えられていた日本脳炎予防接種の積極的勧奨を1期標準的接種開始年齢である3歳に対し再開。10月1日より新型インフルエンザ予防接種の実施主体が市町村に移行。新型インフルエンザを含む季節性インフルエンザワクチンが供用され、高齢者においては、新型インフルエンザ予防接種を兼ねた定期のインフルエンザ予防接種を実施。また、生活保護世帯及び住民税非課税世帯の者に対して新型インフルエンザ予防接種費用の公費負担を実施。子宮頸がん等ワクチン接種緊急促進事業により、平成23年1月よりヒブワクチン、小児用肺炎球菌ワクチン、子宮頸がん予防ワクチンの公費負担接種を開始。

平成23年4月1日から、みずぼうそう・おたふくかぜワクチンの一部公費負担を実施。日本脳炎が平成23年5月20日より、平成7年6月1日から平成19年4月1日生まれの者についても定期予防接種の対象となった。MR（麻しん・風しん）混合ワクチンについては、平成23年5月20日から平成24年3月31日までの期間、海外に旅行に行く高校2年生の年齢に相当する者（平成23年度に17歳となる日の属する者）を含む。

平成24年度は9月に不活化ポリオワクチンが導入、11月に四種混合ワクチンが導入。

平成25年4月から、ヒブワクチン、小児肺炎球菌ワクチン、ヒトパピローマウイルス(子宮頸がん)予防ワクチンが定期予防接種(A類疾病)に追加。また、日本脳炎予防接種に関して、平成7年4月2日から平成7年5月31日生まれの者について、平成25年4月1日から定期予防接種の対象となった。同6月、ヒトパピローマウイルス(子宮頸がん)予防ワクチン予防接種が積極的勧奨差し控えとなった。さらに、10月から、成人用風しんワクチンの一部公費負担を開始。

平成26年10月1日から水痘ワクチンが定期予防接種(A類疾病)、高齢者肺炎球菌ワクチンが期予防接種(B類疾病)に追加。(高齢者肺炎球菌ワクチンの接種費用は一部自己負担)。これに伴い、市独自の一部公費負担による高齢者肺炎球菌予防接種(平成19年6月1日より実施)及びみずぼうそ予防接種(平成23年4月1日より実施)を終了。上記26年度接種者については、4月～9月の市独自接種時の接種件数と10月～3月の定期接種の接種件数を合算し算出。

資料：教育子ども部子ども家庭課

12-6 環境衛生関係施設数

この表は、旅館業法、理容師法、美容師法、クリーニング業法、墓地埋葬等に関する法律の規定に基づく施設数である。

(各年12月末日現在)

年次	旅館	理容所	美容所	クリーニング店	墓地	火葬場	納骨堂
平成 24 年	42	78	155	63	47	2	72
25	42	77	158	65	48	2	72
26	42	79	159	60	48	2	71
27	41	73	156	49	48	2	73
28	40	73	153	48	48	2	74

資料：旅館、理容所、美容所、クリーニング店 = 宗像・遠賀保健福祉環境事務所
墓地、火葬場、納骨堂 = 市民協働環境部環境課

12-7 食品衛生関係施設数

この表は、食品衛生法によって規制される許可を要する営業施設数である。

(各年12月末日現在)

年次	総数	飲食店 経営	喫茶店 経営	菓子 製造業	乳類 販売業	食肉 販売業	魚介類 販売業	氷雪 販売業	豆腐 製造業	その他
平成 24 年	1,321	716	73	87	132	85	138	1	5	84
25	1,398	759	67	105	134	90	147	1	4	91
26	1,371	730	67	102	136	90	146	1	4	95
27	1,521	726	65	95	130	91	151	1	4	258
28	1,547	725	55	105	136	90	162	1	4	269

資料：宗像・遠賀保健福祉環境事務所

12-8 ごみ処理状況

世帯数は年度末現在である。

(単位：人、t)

年度	世帯数	総排出量	家庭ごみ				事業系 ごみ	自己搬入ご み	集団回収 資源物
			燃やすごみ	分別収集	粗大ごみ	不法投棄			
平成 23 年度	39,158	32,502	17,269	3,298	100	35	7,660	1,671	2,469
24	39,621	32,848	17,329	3,236	105	47	7,851	1,864	2,416
25	40,111	32,608	17,346	3,123	103	38	7,881	1,938	2,179
26	40,514	32,181	17,140	2,999	96	31	7,962	1,932	2,021
27	40,962	32,350	17,115	3,029	100	34	8,156	2,016	1,900

資料：市民協働環境部環境課

12-9 分別収集・拠点回収ごみ量

(単位：t)

年 度	23年度	24年度	25年度	26年度	27年度
合 計	3,298	3,236	3,123	2,999	3,029
アルミ缶	55	55	55	51	56
スチール缶	42	38	35	30	25
金物	451	462	458	454	426
透明びん	239	234	223	230	208
茶色びん	179	183	178	168	162
その他色びん	85	88	82	104	90
ガラス	363	356	399	383	394
陶磁器	107	117	111	110	111
乾電池	26	25	23	27	29
蛍光灯・電球	13	13	13	12	11
紙パック	29	28	27	25	28
白色発泡スチロールトレイ	14	12	12	12	12
ペットボトル	114	111	123	113	114
その他プラスチック製容器包装	215	211	211	220	220
使用済みてんぷら油 *1	-	8	15	17	19
小型家電 *1	-	-	-	2	3
新聞紙 *2	560	537	460	399	410
雑誌類 *2	439	407	348	325	345
ダンボール *2	200	190	194	174	194
古布 *2	167	161	156	143	172

*1 送り先計量。

*2 資源化物受入施設(2か所)で回収。送り先計量。他については、清掃工場月報による。

資料：市民協働環境部環境課

12-10 し尿処理状況

世帯数は各年度末現在である。

年 度	世帯総数	く み 取 り			浄化槽		し 尿 処 理 量		1日当たり 処理量		
		総 数	普通便槽	無臭便槽	簡易水洗	その他	総 数	くみ取り		浄化槽	
											総 数
平成 23 年度	1,605	1,038	260	353	413	12	567	5,809	2,987	2,822	15.9
24	1,533	995	245	346	391	13	538	5,312	2,768	2,544	14.6
25	1,389	873	203	295	366	9	516	5,094	2,629	2,465	14.0
26	1,140	631	164	209	252	6	509	4,802	2,394	2,408	13.2
27	1,106	606	163	199	239	5	500	5,112	2,297	2,815	14.0

(単位：世帯・kl)

資料：市民協働環境部環境課

12-11 下水道普及状況

年 度	面 積				世 帯				人 口					
	行政区域 面 積	事業計画 区域面積	処理区域 面 積	行政区域内戸 数 (A)	処理区域内戸 数 (B)	水洗化戸数 (C)	普 及 率		行政区域 内人口 (D)	処理区域 内人口 (E)	普 及 率			
							C/A	C/B			F/D	F/E	E/D	
平成 23 年度	11,966	2,712	2,638	39,158	38,517	37,864	96.1	97.8	95,996	94,378	92,775	96.6	98.3	98.3
24	11,966	2,712	2,658	39,621	39,030	38,511	97.2	98.7	96,164	94,695	93,427	97.2	98.7	98.5
25	11,966	2,712	2,661	40,111	39,501	39,091	97.5	99.0	96,473	94,983	93,990	97.4	99.0	98.5
26	11,991	2,743	2,674	40,514	40,070	39,594	97.7	98.8	96,486	95,406	94,269	97.7	98.8	98.9
27	11,991	2,743	2,676	40,962	40,535	40,065	97.8	98.8	96,449	95,430	94,329	97.8	98.8	98.9

(単位：ha・戸・人・%)

資料：都市建設部下水道課

1 3 教育・文化

13-1 市内の学校等の状況

(平成28年5月1日現在)

区 分	学 校 数	教 員 数	在 学 者 数			1 校平均 在学者数	1 教員当たり 在学者数
			総 数	男	女		
大 学 院 (総数)	2	37	216	98	118	108.0	5.8
(国立)	1	14	188	96	92	188.0	13.4
(私立)	1	23	28	2	26	28.0	1.2
大 学 (総数)	3	225	3,359	1,297	2,062	1119.7	14.9
(国立)	1	157	2,755	1,199	1,556	2755.0	17.5
(私立)	2	68	604	98	506	302.0	8.9
高 等 学 校 (総数)	2	135	1,868	1,095	773	934.0	13.8
(県立)	1	52	947	534	413	947.0	18.2
(私立)	1	83	921	561	360	921.0	11.1
中 学 校 (総数)	8	200	2,706	1,364	1,342	338.3	13.5
(市立)	7	189	2,547	1,297	1,250	363.9	13.5
(県立)	1	11	159	67	92	159.0	14.5
小 学 校 (市立)	15	340	5,392	2,730	2,662	359.5	15.9
幼 稚 園 (総数)	9	106	1,641	851	790	182.3	15.5
(国立)	1	6	56	32	24	56.0	9.3
(私立)	8	100	1,585	819	766	198.1	15.9

資料：学校基本調査（福岡教育大学・東海大学福岡短期大学・日本赤十字九州国際看護大学
・宗像高等学校・東海大学附属福岡高等学校・教育政策課・子ども育成課）

13-2 市立小中学校児童生徒数の推移

(5月1日現在、指数：平成24年 = 100)

年 次	小 学 校				中 学 校			
	学 校 数	本 務 員 数	児 童 数	児 童 数 指 数	学 校 数	本 務 員 数	生 徒 数	生 徒 数 指 数
平成 24 年	15	320	5,169	100	7	186	2,654	100
25	15	331	5,287	102	7	184	2,604	98
26	15	327	5,242	101	7	189	2,621	99
27	15	338	5,323	103	7	183	2,546	96
28	15	340	5,392	104	7	189	2,547	96

資料：学校基本調査（教育子ども部教育政策課）

13-3 幼稚園の状況

(平成28年5月1日現在)

園名	園児数						本務 教員数	職員数
	総数	男	女	3歳	4歳	5歳		
総数	1,641	851	790	498	559	584	106	14
東郷信愛	158	78	80	47	50	61	13	6
博多のびっこ	276	155	121	80	96	100	12	2
日の里	182	83	99	66	55	61	11	1
浄徳寺	250	134	116	73	93	84	15	4
東海大学付属自由ヶ丘	323	165	158	98	111	114	15	1
赤間くるみ	188	98	90	55	67	66	14	-
玄海ゆりの樹	206	106	100	68	72	66	19	-
玄海ゆりの樹地島分園	2	-	2	-	1	1	1	-
福岡教育大学附属	56	32	24	11	14	31	6	-

資料：学校基本調査（教育子ども部子ども育成課）

13-4 市立小学校の状況

(平成28年5月1日現在)

学校名	学級数	1学級当 たり人員	児童数			本務 教員数	事務 職員数	その他の 職員数
			総数	男	女			
総数	225	24.0	5,392	2,730	2,662	340	15	20
吉武	7	16.4	115	62	53	11	1	1
赤間	35	27.5	961	470	491	49	2	2
自由ヶ丘	24	22.3	535	278	257	33	1	2
河東	24	29.7	713	348	365	31	1	3
南郷	9	22.9	206	110	96	14	1	1
東郷	22	26.8	590	293	297	36	1	1
日の里東	16	18.2	291	165	126	24	1	1
日の里西	15	22.1	331	164	167	23	1	2
赤間西	16	27.9	446	215	231	24	1	1
自由ヶ丘南	14	29.6	415	218	197	22	1	2
河東西	19	27.4	521	266	255	28	1	2
玄海	7	13.3	93	46	47	14	1	1
玄海東	7	18.4	129	72	57	14	1	1
地島	3	4.0	12	7	5	7	1	-
大島	7	4.9	34	16	18	10	-	-

資料：学校基本調査（教育子ども部教育政策課）

13-5 市立中学校の状況

(平成28年5月1日現在)

学校名	学級数	1学級当 たり人員	生徒数			本務 教員数	事務 職員数	その他の 職員数
			総数	男	女			
総数	89	28.6	2,547	1,297	1,250	189	8	9
河東	18	31.1	560	282	278	33	1	3
城山	22	31.8	699	347	352	45	2	1
中央	12	29.3	352	185	167	24	1	1
日の里	11	30.4	334	176	158	26	1	1
自由ヶ丘	17	27.3	464	237	227	31	1	2
玄海	6	20.3	122	61	61	19	1	1
大島	3	5.3	16	9	7	11	1	-

資料：学校基本調査（教育子ども部教育政策課）

13-6 高等学校の状況

(平成28年5月1日現在)

学校名	学科	生徒数						教員数	事務 職員	その他 の職員
		総数	男	女	1年	2年	3年			
総数		1,868	1,095	773	644	608	616	135	18	3
(県立) 宗像	普通	947	534	413	320	318	309	52	7	1
(私立) 東海大学付属福岡	普通	921	561	360	324	290	307	83	11	2

資料：学校基本調査（宗像高等学校・東海大学附属福岡高等学校）

13-7 大学の状況

(平成28年5月1日現在)

学校名	学部名	学科名	修業年限	学生数	入学定員
(国立) 福岡教育大学	教育学部	総数		2,755	615
		初等教育教員養成課程	4	1,495	385
		中等教育教員養成課程	4	675	170
		特別支援教育教員養成課程	4	225	60
		共生社会教育課程	4	192	-
		環境教育課程	4	64	-
		環境情報教育課程 1	4	9	-
		芸術過程	4	85	-
		生涯スポーツ芸術課程 1	4	10	-
(国立) 福岡教育大学	大学院	総数		188	99
		学校教育専攻			
		教育活動創造コース*2	2	9	-
		学校心理コース	2	3	-
		教育臨床心理学コース	2	4	-
		特別支援教育コース	2	2	-
		国語教育コース	2	8	-
		社会科教育コース	2	4	-
		数学教育コース	2	3	-
		理科教育コース	2	7	-
		音楽教育コース	2	13	-
		美術教育コース	2	7	-
		保険体育コース	2	8	-
		技術教育コース	2	0	-
		家庭教育コース	2	5	-
		英語教育コース	2	5	-
		学校教育創造コース	2	6	9
		強化教育創造コース	2	47	50
		教職実践専攻			
	教育実践力開発コース	2	35	25	
生徒指導・教育相談リサーチコース	2	12	8		
学校運営リサーチコース	2	10	7		
専攻科	特別支援教育特別専攻科 (特別支援教育専攻)	1	18	20	
(私立) 東海大学 福岡短期大学		総数		168	200
		情報処理科	2	46	100
		国際文化学科	2	122	100
(私立) 日本赤十字 九州国際看護大学	看護学部	総数		436	100
		看護学科	4	436	100
(私立) 日本赤十字 九州国際看護大学	大学院	総数		28	12
		看護学研究科 修士課程	2	26	10
		博士課程	3	2	2

1 平成25年度より、教育組織の見直しに伴い環境情報教育課程を環境教育課程、生涯スポーツ芸術過程を芸術過程に名称変更

*2 平成28年度より、教育組織の見直しに伴い、教育科学専攻のコースを改変

資料：学校基本調査（福岡教育大学・東海大学福岡短期大学・日本赤十字九州国際看護大学）

13-8 中学校卒業後の進学および就職動向

就職進学者は就職者に含む。

(単位：人・%)

年次	卒業 者数	進学者		就職者		うち県外就職		その他	
		実数	進学率	実数	就職率	実数	就職率	実数	率
平成24年	896	881	98.3	2	0.2	-	-	13	1.5
25	918	906	98.7	6	0.7	-	-	6	0.7
26	878	872	99.3	1	0.1	-	-	5	0.6
27	866	859	99.2	1	0.1	-	-	4	0.5
28	853	844	98.9	2	0.2	-	-	5	0.6

資料：学校基本調査（教育子ども部教育政策課）

13-9 図書館の利用状況

宗像市民図書館中央館

(単位：人・冊)

年度	蔵書冊数			貸出冊数			貸出者
	総数	児童	その他	総数	児童	その他	
平成23年度	197,454	55,227	142,227	547,023	145,732	401,291	127,316
24	196,243	55,284	140,959	477,355	130,511	346,844	113,794
25	193,961	55,688	138,273	445,857	129,874	315,983	105,489
26	193,049	55,387	137,662	415,321	121,424	293,897	98,597
27	193,101	56,340	136,761	394,374	115,003	279,371	96,813

宗像市民図書館深田分館

年度	蔵書冊数			貸出冊数			貸出者
	総数	児童	その他	総数	児童	その他	
平成23年度	45,437	14,638	30,799	18,743	4,500	14,243	4,154
24	38,725	11,192	27,533	44,119	9,479	34,640	10,565
25	39,412	11,478	27,934	41,021	8,852	32,169	10,310
26	40,285	11,644	28,641	42,456	9,476	32,980	10,683
27	41,236	11,921	29,315	41,397	10,332	31,065	10,579

宗像市民図書館須恵分館

年度	蔵書冊数			貸出冊数			貸出者
	総数	児童	その他	総数	児童	その他	
平成23年度	19,413	7,347	12,066	39,625	6,789	32,836	13,882
24	29,350	11,270	18,080	40,922	8,308	32,614	14,030
25	35,001	11,613	23,388	94,070	23,785	70,285	26,898
26	38,465	11,932	26,533	100,451	23,806	76,645	29,049
27	40,173	12,153	28,020	111,420	25,893	85,527	31,551

宗像市民図書館久原分室

年度	蔵書冊数			貸出冊数			貸出者
	総数	児童	その他	総数	児童	その他	
平成23年度	7,473	5,904	1,569	49,060	41,552	7,508	8,860
24	7,663	6,043	1,620	46,097	39,768	6,329	8,410
25	7,737	6,212	1,525	42,198	36,221	5,977	7,812
26	7,984	6,437	1,547	40,009	34,760	5,249	7,702
27	8,055	6,502	1,553	41,027	35,273	5,754	8,205

資料：教育子ども部図書館課

13-10 宗像ユリックス利用状況

(単位：人)

年 度	総 数	図 書 館	プラネタリウム	アクアドーム	屋外プール	テニスコート	視察・見学	一般施設・その他
平成 23 年度	934,021	307,057	38,465	201,388	50,855	23,542	159	312,555
24	910,368	278,006	29,887	203,798	54,772	23,417	379	320,109
25	895,831	254,387	29,005	210,712	55,477	20,875	166	325,209
26	851,622	235,496	30,345	200,266	41,430	22,431	225	321,429
27	843,360	230,683	28,186	198,181	50,405	22,107	373	313,425

資料：宗像ユリックス

13-11 市民体育館利用状況

(単位：回・人)

年 度 ・ 月	利 用 数	利用者総数	団体利用	個人利用
平成 23 年度	3,468	123,413	113,607	9,806
24	3,737	135,719	124,723	10,996
25	3,665	140,420	128,479	11,941
26	3,612	145,203	133,142	12,992
27	3,682	146,342	131,282	15,060

資料：市民体育館

13-12 海の道むなかた館利用状況

(単位：人)

年 度	24年度	25年度	26年度	27年度
合 計	102,657	117,610	157,628	158,037
4月～6月	33,226	27,014	35,844	42,415
7月～9月	23,932	23,714	36,310	39,890
10月～12月	19,640	30,778	39,457	40,356
1月～3月	25,859	36,104	46,017	35,376

平成24年4月28日開館

資料：市民協働環境部郷土文化課

13-13 社会教育施設数

(3月末日現在)

年 度	宅 数	公 民 館				コミュニティーセンター	体 育 施 設					
		総 数	中央公民館	地区公民館	自治公民館		総 数	体育館	弓道場	野球場	プール	テニスコート
平成23年度	186	151	-	-	151	10	25	4	1	9	2	9
24	188	152	-	-	152	11	25	4	1	9	2	9
25	198	161	-	-	161	12	25	4	1	9	2	9
26	178	144	-	-	144	12	22	4	1	8	1	8
27	178	144	-	-	144	12	22	4	1	8	1	8

資料：市民協働環境部コミュニティ協働推進課、文化スポーツ課、都市建設部維持管理課

13-14 市内の指定文化財

(平成29年1月1日現在)

指定別	総数	有形						無形	民俗		天然記念物	史跡
		建造物	彫刻	絵画工芸	書跡・古文書	考古資料	歴史資料		無形	有形		
総数	71	10	15	5	4	8	1	-	3	2	14	9
国指定	17	2	3	1	2	4	-	-	-	-	2	3
国登録	4	3	-	-	-	-	-	-	-	1	-	-
県指定	21	1	4	3	-	3	-	-	1	1	8	-
市指定	29	4	8	1	2	1	1	-	2	-	4	6

指定対象物			所在地
【国指定文化財】			
国宝	(考古資料)	福岡県宗像大社沖津宮祭祀遺跡出土品	田島 2331 宗像大社
重要文化財	(建造物)	宗像神社辺津宮本殿1棟	" "
		宗像神社辺津宮拝殿1棟	" "
重要文化財	(彫刻)	木造不動明王立像1躯	吉田 966 鎮国寺
		木造狛犬1対	田島 2331 宗像大社
		石造狛犬1対	" "
	(工芸)	藍韋威肩白胴丸1領	" "
	(書跡)	色定法師一筆一切経4331巻	" "
	(古文書)	宗像神社文書12巻他	" "
	(考古資料)	滑石製経筒1口	" "
		経石1基	" "
史跡		福岡県田熊石畑遺跡出土品	深田 588 道むなかた館
		宗像神社境内	田島 2331外 宗像大社
		桜京古墳	牟田尻 2019
		田熊石畑遺跡	田熊 2-9-37外
天然記念物		カムリウミスズメ	大島 2899, 2989, 2990
		沖の島原始林	" "
【県指定文化財】			
有形文化財	(建造物)	宗像神社中津宮本殿	大島 182-1 宗像大社
	(彫刻)	木造十一面観音立像1躯	吉留 3122 長宝寺
		宗像五社本地仏5躯	吉田 966 鎮国寺
		木造色定法師坐像1躯	田島 1472 興聖寺
		銅造菩薩形坐像1躯	大島 1613 安昌院
	(工芸)	梵鐘1口	田島 1472 興聖寺
		梵鐘1口	鐘崎 467 泉福寺
	(絵画)	三十六歌仙扇額	田島 2331 宗像大社
	(考古資料)	銅製経筒1口	吉田 966 鎮国寺
		阿弥陀如来坐像板碑1基	" "
		線刻釈迦如来石仏1面	" "
有形民俗文化財		海女の用具1括	鐘崎 776-4 民俗資料館
無形民俗文化財		鐘崎盆踊り	鐘崎 鐘崎盆踊り振興会
天然記念物		吉武の榎1本	吉留 3555
		光岡八幡宮の大樟1本	光岡 949 光岡八幡宮
		横山の大樟1本	山田 1333 横山観音堂
		平山天満宮の大クス1本	吉留 960 平山八幡宮
		八所神社の社叢	吉留 3186 八所神社
		孔大寺の大銀杏1本	池田 2742 孔大寺神社
		織幡神社のイヌマキ天然林1叢	鐘崎 224 織幡神社
		泉福寺のエノキ1本	鐘崎 467 泉福寺
【市指定文化財】			
有形文化財	(建造物)	長福寺(長宝寺)観音堂	吉留 3122 長宝寺
		鎮国寺本堂1棟	吉田 966 鎮国寺
		平山天満宮本殿1棟	吉留 960
		八所宮の本殿及び拝殿	吉留 3186 八所神社
	(彫刻)	千手観音立像1躯	村山田 1329 梅谷寺
		用山の阿弥陀如来坐像1躯	用山 堂の下
		平山の阿弥陀如来立像1躯	平山 985
		平山の天部形立像1躯	平山 985
		木造不動明王像1躯	吉留 3122 長宝寺
		木造天王像(甲、乙2躯)	" "
		木造大威徳明王像1躯	" "
		木造大日如来像1躯	武丸 1398-1 大日堂
	(絵画)	黒田二十四騎久野家隊列図	東郷 1-1-1
	(書跡)	増福院文書(5巻7点)	山田 700 増福院
		承福寺文書7件	上八 1373 承福寺
	(考古資料)	平信盛笠塔婆1基	池田 906
	(歴史資料)	大図8枚	大島 901-4
無形民俗文化財		主基地方風俗舞	田島 宗像大社
		神湊盆踊り	神湊 盆踊り振興会
天然記念物		大楠1本	田島 2241 天八満神社
		浄光寺藤の木1本	江口 1330 浄光寺
		依岳神社バクチの木2本	田野 1872 依岳神社
		依岳神社いちょうの木1本	" "
史跡		久原澤田古墳群	久原 宗像ユリックス
		朝町竹重遺跡	朝町 2464-2ほか
		平等寺瀬戸遺跡	平等寺 333

資料：市民協働環境部郷土文化課

1 4 警察・消防・安全

14-1 交通事故発生状況

各年の人口は9月30日現在の人口である。年次の指数については、平成24年を100とした。

(単位：人・%)

年 月	事 故 件 数		死 傷 者 数			人 口 (C)	交 通 事 故 率	
	実数(A)	指 数	総数(B)	死 者	傷 害		A/C	B/C
平成 24 年	561	100	768	3	765	96,194	0.58	0.80
25	571	102	771	4	767	96,454	0.59	0.80
26	516	92	743	3	740	96,735	0.53	0.77
27	504	90	691	5	686	96,623	0.52	0.72
28	506	90	716	2	714	96,785	0.52	0.74

資料：宗像警察署

14-2 交番別交通事故状況

(注) 交番別については、発生件数、傷者数で若干の誤差が生じる。

年 次	總 数			教 育 大 前			赤 間 駅 前			東 郷			自 由 ケ 丘			原 町		
	発生 件数	死者	傷者	発生 件数	死者	傷者	発生 件数	死者	傷者	発生 件数	死者	傷者	発生 件数	死者	傷者	発生 件数	死者	傷者
平成24年	561	3	765	86	1	121	127	1	163	98	-	120	59	-	75	163	-	247
25	570	4	753	121	-	150	112	1	139	77	1	102	54	-	66	168	-	247
26	518	3	742	105	1	141	126	-	170	88	1	113	43	1	59	124	-	210
27	504	5	686	119	-	164	84	1	106	87	-	124	52	3	64	137	1	195
28	506	2	714	97	-	137	92	-	118	84	-	113	56	-	73	151	-	236

年 次	大 社 前			神 湊			鐘 崎			池 田			大 島		
	発生 件数	死者	傷者	発生 件数	死者	傷者	発生 件数	死者	傷者	発生 件数	死者	傷者	発生 件数	死者	傷者
平成24年	8	-	15	11	1	14	4	-	5	5	-	5	-	-	-
25	15	-	22	10	1	13	5	-	7	8	1	7	-	-	-
26	12	-	20	9	-	12	8	-	11	2	-	5	1	-	1
27	5	-	5	11	-	15	4	-	4	5	-	9	-	-	-
28	11	2	12	10	-	17	2	-	3	3	-	4	1	-	2

資料：宗像警察署

14-3 年齢別交通事故発生状況

()内は死者数

年次	総数	14歳以下	15歳～24歳	25歳～59歳	60歳以上	不明
平成24年	1,283 (4)	6 (-)	226 (-)	714 (-)	331 (4)	6 (-)
25	936 (5)	31 (-)	284 (-)	368 (1)	253 (4)	- (-)
26	838 (5)	1 (-)	149 (-)	463 (1)	225 (4)	- (-)
27	830 (7)	2 (-)	125 (1)	492 (3)	204 (3)	7 (-)
28	880 (5)	2 (-)	123 (-)	481 (2)	262 (3)	12 (-)

宗像警察署管内(宗像市、福津市)集計データ

資料：宗像警察署

14-4 車種別交通事故発生状況

年次	総数	大乗 型用	普通・ 軽乗用	大貨 型物	中貨 型物	普通・ 軽貨物	二輪車	原付	自転車	歩行者	その他
平成24年	561	2	462	4	9	58	6	8	7	1	4
25	573	4	463	5	9	68	2	15	5	-	2
26	516	-	439	3	5	51	3	7	1	-	7
27	508	-	419	6	11	58	2	4	1	1	6
28	506	1	423	5	10	47	3	7	-	1	9

資料：宗像警察署

14-5 少年非行

この表は、宗像警察署管内で発生した少年犯罪の検挙人員数である。

(単位：人)

年次	総数	凶悪犯	粗暴犯	知能犯	窃盗犯	その他の 刑法犯
平成24年	131	3	3	-	71	54
25	78	2	2	-	47	27
26	60	1	12	-	30	17
27	51	2	7	-	28	14
28	32	-	1	1	15	15

資料：宗像警察署

14-6 刑法犯罪発生件数

この表は、宗像警察署管内における刑法犯罪発生状況を罪種別に表わしたものであり、発生地主義による。

年次	総数		凶悪犯			粗犯			暴犯			犯			能犯			風俗犯			業務上の過失		その他の刑法犯
	件数	人数	強盗	強盗	殺人	強姦	強姦	放火	放火	強姦	強姦	脅迫	脅迫	脅迫	脅迫	脅迫	脅迫	脅迫	脅迫	脅迫	脅迫	脅迫	
平成24年	7	6	1	29	7	7	12	3	-	1,328	26	24	1	1	-	-	-	13	13	-	2	213	
25	7	4	1	54	6	15	27	6	-	1,190	20	19	-	1	-	-	-	22	22	-	2	229	
26	4	1	-	3	74	1	41	27	5	-	1,014	15	15	-	-	-	-	30	11	19	-	174	
27	8	2	2	4	63	3	18	36	6	-	658	45	41	3	1	-	-	24	24	-	-	182	
28	6	2	3	1	52	1	17	32	2	-	578	57	54	2	1	-	-	23	23	-	-	150	

資料：宗像警察署

14-7 特別法令違反検挙件数・人数

この表は、宗像警察署管内における特別法令違反検挙件数・人員数を特別法令違反別に表わしたものであり、発生地主義による。

年次	総数		公職選挙法	廃棄物処理法	軽犯罪法	売春防止法	風俗営業取締法	火薬取締法	銃砲刀剣所持取締法	毒物劇物取締法	児童福祉法	青少年保護条例	労働基準法	賞せい剤取締法	その他の法令										
	件数	人数														件数	人数	件数	人数	件数	人数	件数	人数	件数	人数
平成24年	43	31	-	-	4	4	2	2	3	1	-	4	2	-	-	1	3	1	1	-	-	18	10	10	8
25	77	32	-	1	6	6	-	-	-	5	3	-	-	-	-	2	3	3	2	-	-	8	6	52	11
26	89	77	-	2	33	34	-	4	2	-	10	8	-	-	1	1	-	1	1	-	-	23	18	15	12
27	88	75	-	-	25	24	1	-	1	-	14	13	1	-	3	6	2	-	-	-	-	22	16	19	16
28	83	75	1	1	-	20	19	-	-	19	17	1	-	-	3	-	-	2	3	-	-	10	8	30	27

資料：宗像警察署

14-8 火災状況

焼損棟数は、全焼、半焼、部分焼（ぼや含む）の合計値である。

年次	火災件数				焼損棟数			罹災死傷者			延焼面積			損害見積額（千円）				
	総数	山林・原野		車両	船舶	その他	世帯数	人員数	死者	傷者	建物（㎡）	山林・原野（a）	総額	建物	山林・原野	車両	船舶	その他
		建物	山林・原野															
平成23年	45	21	4	3	-	17	26	57	1	8	682	9	84,234	79,027	-	2,936	-	2,271
24	43	21	1	5	-	16	32	46	2	7	1,837	1	178,646	176,889	-	1,557	-	200
25	47	24	6	3	-	14	26	29	-	10	663	72	15,463	14,754	-	150	-	559
26	28	14	3	2	-	9	22	32	1	5	968	84	43,114	42,996	-	59	-	59
27	25	14	1	4	1	5	14	23	4	5	710	1	66,932	66,812	-	95	12	13

資料：宗像地区消防本部

14-9 出火原因別火災件数

年次	総数	たばこ	たき火	火遊び	こんろ	放火	風かまど	ストーブ	放火の疑い	マッチ・ライター	煙突煙道	電燈電話等の配線	その他	不明調査中	火入れ	焼却炉	電気装置	内燃機関	ローソク
平成23年	45	-	7	3	9	6	-	-	1	-	-	2	5	11	-	-	-	1	-
24	43	1	6	1	5	5	-	1	-	-	-	3	11	8	1	-	-	1	-
25	47	3	10	-	6	1	1	1	3	1	-	1	13	5	-	1	1	-	-
26	28	1	5	1	3	1	-	1	1	-	-	1	6	5	3	-	-	-	-
27	25	1	2	1	4	1	-	1	2	-	-	-	5	6	-	-	-	1	1

資料：宗像地区消防本部

14-10 消防職員および消防施設数

年 度	消 防 本 部											消防団		水利施設数					
	消				防				車			数			団員数	ポンプ車	総数	消火栓	貯水槽
	ポンプ車	スノーケル車	梯子車	化学車	タンク車	指令車	指令車	救急車	可搬種車	その他	工作車	救急車	その他						
平成 23 年度末	132 (53)	3 (2)	- (-)	1 (-)	1 (-)	5 (3)	2 (1)	1 (-)	5 (3)	1 (1)	5 (3)	1 (1)	7 (-)	599	15	702	420	282	
24	133 (56)	3 (2)	- (-)	1 (-)	1 (-)	5 (3)	2 (1)	1 (-)	5 (3)	1 (1)	5 (3)	1 (1)	7 (-)	598	15	1,372	925	447	
25	133 (56)	3 (2)	- (-)	1 (-)	1 (-)	5 (3)	2 (1)	1 (-)	5 (3)	1 (1)	5 (3)	1 (1)	7 (-)	607	15	1,367	926	441	
26	133 (53)	3 (2)	- (-)	1 (-)	1 (-)	5 (3)	2 (1)	1 (-)	5 (3)	1 (1)	5 (3)	1 (1)	7 (-)	633	16	1,368	927	441	
27	132 (54)	3 (2)	- (-)	1 (-)	1 (-)	5 (3)	2 (1)	1 (-)	5 (3)	1 (1)	5 (3)	1 (1)	7 (-)	629	16	1,390	940	450	

() 内は、福岡分署、赤間出張所、神湊出張所、大島分遣所配置数
水利施設数については、平成23年度までは消防の整備指針上、有効水利のみを計上していたが、平成24年度より実数計上している。

資料：宗像地区消防本部

14-11 救急事故出動件数

年 次	総 数	交通事故	急 病	一般負傷	自損行為	労働災害	加 害	運動競技	火 災	自然災害	水 難	その他
平成23 年	3,346	230	2,039	516	43	36	6	32	16	-	-	428
24	3,555	270	2,198	525	39	26	14	31	16	-	2	434
25	3,500	265	2,151	546	29	29	13	46	21	-	6	394
26	3,621	244	2,245	585	39	32	9	30	7	-	2	428
27	3,684	271	2,309	591	27	30	8	34	9	-	2	403

資料：宗像地区消防本部

14-12 救急事故搬送人員数

年 次	総 数	交通事故	急 病	一般負傷	自損行為	労働災害	加 害	運動競技	火 災	自然災害	水 難	その他
平成 23 年	3,174	249	1,922	495	27	36	6	31	6	-	-	402
24	3,357	294	2,051	494	30	26	13	29	4	-	2	414
25	3,257	266	2,007	505	16	29	11	46	9	-	-	368
26	3,416	242	2,109	550	30	31	7	32	2	-	4	409
27	3,470	259	2,179	558	16	30	7	35	3	-	-	383

資料：宗像地区消防本部

15 司法

15-1 簡易裁判所刑事事件（事件別）新受人員数

この表は、宗像簡易裁判所管内（宗像市、福津市）における刑事事件の新受人員数である。

(単位：人)

年次	総数	通常訴訟	略式	うち道路交通法	再審	その他
平成 23 年	316	-	233	171	-	83
24	381	-	242	186	-	139
25	414	-	243	161	-	171
26	411	-	200	119	-	211
27	542	-	238	164	-	304

資料：福岡地方裁判所事務局総務課

15-2 簡易裁判所刑事訴訟事件（通常事件）処理状況

この表は、宗像簡易裁判所管内（宗像市、福津市）における刑事訴訟事件の処理状況である。

年次	受理人員			既済人員	未済人員	うち2年をこえるもの	新受増減率	既済率
	総数	旧受	新受					
平成 23～27 年	-	-	-	-	-	-	-	-

資料：福岡地方裁判所事務局総務課

15-3 簡易裁判所民事事件（事件別）新受件数

この表は、宗像簡易裁判所管内（宗像市、福津市）における民事事件の新受件数である。

年次	総数	通常訴訟	手形小切手訴訟	調停	和解	督促	保全命令(仮差押・仮処分)	過料	その他
平成 23 年	817	327	-	78	12	231	-	15	154
24	559	174	-	37	5	211	-	12	120
25	565	147	-	89	10	194	-	12	113
26	497	148	-	80	7	161	1	7	93
27	462	130	-	68	10	157	-	10	87

資料：福岡地方裁判所事務局総務課

15-4 簡易裁判所民事訴訟事件処理状況

この表は、宗像簡易裁判所管内（宗像市、福津市）における民事訴訟事件の処理状況である。
民事訴訟事件には、通常訴訟のほか、手形・小切手訴訟、少額訴訟、少額訴訟判決に対する異議申立て、再審（訴訟）を含み、控訴提起は含まない。

年次	受 理 件 数			既済件数	未済件数	新 受 増減率	既済率
	総 数	旧 受	新 受				
平成 23 年	447	104	343	384	63	104	86
24	247	63	184	223	24	54	90
25	179	24	155	157	22	84	88
26	178	22	156	150	28	101	84
27	164	28	136	133	31	87	81

資料：福岡地方裁判所事務局総務課

15-5 簡易裁判所民事調停事件処理状況

この表は、宗像簡易裁判所管内（宗像市、福津市）における民事調停事件の処理状況である。

年次	受 理 件 数			既 済 件 数					未 済
	総 数	旧 受	新 受	総 数	成 立	不 成 立	取 下 げ	そ の 他	
平成 23 年	79	1	78	73	7	9	3	54	6
24	43	6	37	36	6	13	-	17	7
25	96	7	89	89	20	18	2	49	7
26	87	7	80	80	25	13	5	37	7
27	75	7	68	64	16	5	7	36	11

資料：福岡地方裁判所事務局総務課

15-6 登記事件の処理状況

この表は、福岡法務局福岡出張所における登記事件の処理状況である。
個数とは、土地については筆数、建物については家屋番号単位の建物をいう。

年次	不 動 産 登 記		商 業 法 人 登 記	謄 抄 本 交 付 等 請 求 事 件
	件 数	個 数	件 数	件 数
平成 23 年	21,205	46,857	-	127,235
24	25,599	65,422	-	134,059
25	24,477	52,669	-	129,252
26	24,517	56,223	-	119,438
27	22,826	49,175	-	112,980

資料：福岡法務局福岡出張所

16 行財政

16-1 市職員数

(平成29年1月1日現在)

所 属	総 数	一般行政職				技 能 労 務 職	海 事 職	医 師 職	看 護 職
		部 長 級	課 長 級	係 長 級	係 員				
総 数	433	17	47	117	233	-	16	1	2
市 長 部 局	355	12	35	96	193	-	16	1	2
都市戦略室	12	1	2	3	6	-	-	-	-
総務部	65	2	5	16	26	-	16	-	-
経営企画部	63	2	5	13	43	-	-	-	-
市民協働環境部	52	2	6	14	30	-	-	-	-
健康福祉部	74	2	7	21	41	-	-	1	2
都市建設部	51	1	5	18	27	-	-	-	-
産業振興部	34	1	5	10	18	-	-	-	-
会計事務局	4	1	-	1	2	-	-	-	-
市長部局外	78	5	12	21	40	-	-	-	-
教育子ども部	65	3	10	16	36	-	-	-	-
議会事務局	6	1	1	2	2	-	-	-	-
農業委員会事務局	2	-	1	1	-	-	-	-	-
監査委員事務局	5	1	-	2	2	-	-	-	-
参考 派遣職員数 (総数に含まない)	16	3	1	7	5	-	-	-	-

資料：総務部人事課

16-2 公職選挙の投票状況

(比)は比例代表区、(選)は選挙区、(小)は小選挙区のことである。

(単位：人・%)

選挙名	選挙執行 年月日	当日有権者数			投票者数			投票率
		総数	男	女	総数	男	女	
宗像市長選挙	H26.4.20	76,983	35,943	41,040	29,574	13,908	15,666	38.42
宗像市議会議員補欠選挙	H26.4.20	76,983	35,943	41,040	29,567	13,903	15,664	38.41
衆議院議員総選挙(小)	H26.12.14	78,399	36,650	41,749	41,481	19,941	21,540	52.91
衆議院議員総選挙(比)	H26.12.14	78,399	36,650	41,749	41,476	19,938	21,538	52.90
福岡県知事選挙	H27.4.12	77,900	36,379	41,521	24,379	11,771	12,608	31.30
福岡県議会議員選挙	H27.4.12				無投票			
参議院議員選挙(選)	H28.7.10	80,247	37,679	42,568	46,398	22,263	24,135	57.82
参議院議員選挙(比)	H28.7.10	80,247	37,679	42,568	46,395	22,260	24,135	57.82
宗像市議会議員選挙	H28.10.16	79,432	37,229	42,203	36,887	16,957	19,930	46.44

資料：市選挙管理委員会

16-3 公職選挙の党派別得票数および得票率

(単位：人・%)

選挙名	選挙執行 年月日	総数	自由 民主党	社会 民主党	公明党	日本 共産党	民主党	民進党	無所属	その他
宗像市長選挙	H26.4.20	(100.0) 28,890							(100.0) 28,890	
宗像市議会議員補欠選挙	H26.4.20	(100.0) 27,901				(21.9) 6,118			(78.1) 21,783	
衆議院議員総選挙 (小)	H26.12.14	(100.0) 40,128	(52.4) 21,013			(17.5) 7,033				(30.1) 12,082
(比)	H26.12.14	(100.0) 40,541	(34.4) 13,937	(2.9) 1,175	(13.5) 5,482	(12.7) 5,139	(15.6) 6,321			(20.9) 8,487
福岡県知事選挙	H27.4.12	(100.0) 24,036							(100.0) 24,036	
福岡県議会議員選挙	H27.4.12					無投票				
参議院議員通常選挙 (選)	H28.7.10	(100.0) 45,470	(29.8) 13,569	(3.6) 1,616	(15.9) 7,229	(10.2) 4,618		(33.3) 15,136	(0.8) 372	(6.4) 2,930
参議院議員通常選挙 (比)	H28.7.10	(100.0) 44,963	(36.6) 16,440.466	(3.7) 1,674.917	(11.9) 5,335.314	(12.0) 5,383.638		(23.1) 10,365.693		(12.8) 5,762.956
宗像市議会議員選挙	H28.10.16	(100.0) 36,417			(11.4) 4,149.021	(14.6) 5,299			(64.5) 23,497.978	(9.5) 3,471

資料：市選挙管理委員会

16-4 投票区別投票者数

(単位:人)

区	分	区																								
		総数	吉武	赤間第1	赤間第2	赤間第3	赤間第4	山崎第1	山崎第2	山崎第3	山崎第4	河東第1	河東第2	南郷第1	南郷第2	東郷第1	東郷第2	日の里第1	日の里第2	日の里第3	田島	神楽	池野	岬	地嶋	大島
宗像市 投票区 H26年 10月20日	有総数	76,983	1,640	5,034	5,632	6,682	3,658	5,533	4,084	2,593	7,757	4,166	4,563	5,787	1,543	3,366	2,688	4,022	1,029	1,489	3,080	1,881	1,881	151	605	605
	権者	35,943	766	2,542	2,503	3,188	1,672	2,536	1,953	1,187	3,635	1,983	2,160	2,718	716	1,496	1,239	1,900	467	690	1,472	871	1,472	72	287	287
	者	41,040	884	2,492	3,129	3,494	1,986	2,997	2,141	1,396	4,122	2,183	2,403	3,069	827	1,870	1,449	2,222	562	799	1,608	1,010	1,010	79	318	318
	投総数	29,574	767	1,727	1,876	2,547	1,555	2,141	1,401	1,189	2,864	1,483	1,633	2,425	577	1,446	882	1,683	502	579	1,060	782	1,060	101	353	353
	票者	13,908	350	833	872	1,209	741	989	660	569	1,355	701	801	1,159	260	651	388	773	235	266	502	366	502	55	173	173
	投票率	15,666	417	894	1,004	1,338	814	1,153	741	620	1,509	782	833	1,266	317	795	494	909	267	313	558	416	416	46	180	180
投票率	38.42	46.77	34.31	33.31	38.12	42.51	38.71	34.22	46.03	36.92	35.60	35.81	41.90	37.39	42.96	32.81	41.82	48.79	38.89	34.42	41.57	66.89	34.42	41.57	66.89	
宗像市 議会議員選挙 H26年 10月20日	有総数	76,983	1,640	5,034	5,632	6,682	3,658	5,533	4,084	2,593	7,757	4,166	4,563	5,787	1,543	3,366	2,688	4,022	1,029	1,489	3,080	1,881	1,881	151	605	605
	権者	35,943	766	2,542	2,503	3,188	1,672	2,536	1,953	1,187	3,635	1,983	2,160	2,718	716	1,496	1,239	1,900	467	690	1,472	871	1,472	72	287	287
	者	41,040	884	2,492	3,129	3,494	1,986	2,997	2,141	1,396	4,122	2,183	2,403	3,069	827	1,870	1,449	2,222	562	799	1,608	1,010	1,010	79	318	318
	投総数	29,574	767	1,727	1,876	2,547	1,555	2,141	1,401	1,189	2,864	1,483	1,633	2,425	577	1,446	882	1,683	502	579	1,060	782	1,060	101	353	353
	票者	13,908	350	833	872	1,209	741	989	660	569	1,355	701	801	1,159	260	651	388	773	235	266	501	366	501	55	172	172
	投票率	15,664	417	893	1,004	1,338	814	1,152	741	620	1,509	782	833	1,266	317	795	494	909	267	313	558	416	416	46	180	180
投票率	38.41	46.77	34.29	33.29	38.12	42.51	38.70	34.22	46.03	36.92	35.60	35.79	41.90	37.39	42.96	32.81	41.80	48.79	38.89	34.38	41.57	66.89	34.38	41.57	66.89	
福岡県 議会議員選挙 H26年 12月14日	有総数	77,900	1,642	5,199	5,725	6,806	3,678	5,608	4,109	2,590	7,939	4,263	4,583	5,801	1,621	3,392	2,675	4,064	1,016	1,498	3,102	1,848	1,848	147	594	594
	権者	36,379	770	2,645	2,555	3,255	1,676	2,571	1,947	1,185	3,734	2,022	2,170	2,717	753	1,521	1,227	1,826	466	695	1,485	864	1,485	72	286	286
	者	41,521	872	2,554	3,170	3,551	2,002	3,037	2,162	1,405	4,205	2,241	2,413	3,084	868	1,888	1,449	2,249	556	811	1,621	994	1,621	77	312	312
	投総数	24,379	585	1,461	1,563	2,074	1,361	1,937	1,284	1,052	2,454	1,310	1,316	1,713	449	1,166	725	1,478	327	440	848	442	442	41	283	283
	票者	11,771	276	735	747	1,022	645	937	639	504	1,204	624	651	852	206	540	328	699	155	201	428	208	26	134	134	
	投票率	12,608	309	726	836	1,052	716	1,060	645	548	1,250	686	665	861	243	616	387	779	172	239	420	234	15	149	149	
投票率	31.30	35.63	28.10	27.65	30.47	37.00	35.61	31.25	40.62	30.91	30.73	28.71	29.53	27.70	34.08	27.10	36.37	32.19	29.37	27.34	23.92	27.89	27.34	23.92	27.89	
福岡県 議会議員選挙 H27年4月12日	有総数	80,247	1,644	5,485	5,958	7,103	3,702	5,784	4,196	2,616	8,181	4,577	4,869	5,945	1,693	3,425	2,651	4,222	1,077	1,512	3,229	1,842	1,842	143	583	583
	権者	37,679	769	2,843	2,693	3,404	1,694	2,675	2,007	1,204	3,857	2,187	2,217	2,784	771	1,523	1,220	1,900	490	708	1,536	847	1,536	67	283	283
	者	42,568	875	2,642	3,265	3,699	2,008	3,109	2,189	1,412	4,324	2,390	2,452	3,161	922	1,902	1,341	2,322	587	804	1,693	995	1,693	76	310	310
	投総数	46,398	927	2,877	3,280	4,142	2,432	3,590	2,743	1,763	4,844	2,634	2,557	3,326	805	2,071	1,345	2,590	611	806	1,802	817	1,802	92	344	344
	票者	22,263	435	1,470	1,543	1,998	1,146	1,703	1,362	945	2,340	1,275	1,229	1,614	380	943	637	1,216	295	373	878	371	51	159	159	
	投票率	24,135	492	1,407	1,737	2,144	1,286	1,887	1,381	918	2,504	1,359	1,328	1,712	425	1,128	708	1,374	316	433	924	446	41	185	185	
投票率	57.82	56.39	52.45	55.05	58.31	65.69	62.07	65.37	59.21	57.55	54.77	55.95	47.55	60.47	50.74	61.35	56.73	53.31	55.81	44.35	55.81	44.35	64.34	58.01	58.01	
宗像市 議会議員選挙 H28年 10月16日	有総数	79,432	1,621	5,455	5,907	7,012	3,645	5,746	4,110	2,616	8,086	4,572	4,862	5,900	1,591	3,388	2,592	4,169	1,063	1,504	3,228	1,820	1,820	142	583	583
	権者	37,229	769	2,803	2,658	3,353	1,661	2,655	1,955	1,201	3,793	2,191	2,210	2,757	736	1,508	1,192	1,869	485	706	1,544	843	1,544	67	283	283
	者	42,203	862	2,652	3,249	3,659	1,984	3,091	2,155	1,415	4,292	2,381	2,452	3,143	855	1,890	1,400	2,300	578	798	1,684	977	1,684	75	310	310
	投総数	36,887	1,022	2,274	2,354	3,101	1,761	2,616	1,574	1,360	3,792	2,180	2,149	2,661	670	1,724	1,023	2,037	646	794	1,527	1,153	1,153	94	375	375
	票者	16,957	463	1,074	1,057	1,424	821	1,196	745	634	1,788	1,007	1,013	1,237	288	749	451	891	298	366	710	519	50	176	176	
	投票率	19,930	559	1,200	1,297	1,677	940	1,420	829	726	2,004	1,173	1,136	1,424	382	975	572	1,146	348	428	817	634	44	189	189	
投票率	46.44	63.05	41.69	39.85	44.22	48.31	45.53	38.30	51.99	46.90	47.68	46.10	45.10	42.11	50.74	39.47	48.86	60.77	52.79	47.30	63.35	66.20	63.24	63.24		

資料：選挙管理委員会

国政選挙は在外選挙人含む

16-5 市の財産

各年度末における現在高である。

(単位：千円・㎡)

年 度	総 額	基 金				出 資 に よる権利	建 物	土 地
		総 額	財政調整	減 債	そ の 他			
平成 23 年度	25,259,582	20,241,579	7,938,846	4,582,729	7,720,004	5,018,003	261,032	6,038,980
24	25,590,744	20,374,433	8,070,855	4,647,630	7,655,948	5,216,311	268,742	6,035,551
25	25,958,678	20,512,797	7,920,095	4,554,573	8,038,129	5,445,881	267,706	6,049,264
26	24,382,172	18,823,079	7,643,637	3,554,475	7,624,967	5,559,093	268,062	6,050,721
27	24,679,662	19,034,031	6,344,680	3,381,597	9,307,754	5,645,631	270,259	6,050,909

資料：経営企画部財政課

16-6 普通会計歳入の推移

(単位：千円・%)

区 分	23年度		24年度		25年度		26年度		27年度	
	決算額	構成比	決算額	構成比	決算額	構成比	決算額	構成比	決算額	構成比
歳入総額	32,493,934	100.0	33,997,660	100.0	35,000,045	100.0	35,073,250	100.0	36,376,327	100.0
市 税	10,072,951	31.0	9,910,495	29.2	10,074,666	28.8	10,169,361	29.0	10,110,076	27.8
地方譲与税	387,900	1.2	364,177	1.1	347,324	1.0	330,557	0.9	345,825	0.9
利子割交付金	34,449	0.1	28,876	0.1	28,078	0.1	27,037	0.1	22,895	0.1
配当割交付金	21,550	0.0	22,388	0.0	46,645	0.1	85,877	0.2	64,876	0.2
株式等譲渡所得割交付金	5,342	0.0	5,769	0.0	70,168	0.2	47,882	0.1	60,433	0.2
地方消費税交付金	746,027	2.3	745,321	2.2	738,968	2.1	934,068	2.7	1,653,942	4.5
ゴルフ場利用税交付金	37,648	0.1	38,253	0.1	37,099	0.1	35,478	0.1	35,433	0.1
特別地方消費税交付	-	-	-	-	-	-	-	-	-	-
自動車取得税交付金	91,213	0.3	131,794	0.4	117,542	0.3	52,343	0.2	78,466	0.2
地方特例交付金	151,390	0.5	57,047	0.2	59,701	0.2	64,372	0.2	66,164	0.2
地方交付税	7,808,928	24.0	7,912,584	23.3	7,856,693	22.4	7,549,243	21.5	7,499,245	20.6
交通安全対策特別交付金	18,686	0.1	18,849	0.1	18,378	0.1	16,946	0.1	18,560	0.1
分担金および負担金	602,366	1.9	592,965	1.7	572,460	1.6	610,516	1.7	624,964	1.7
使用料	198,892	0.6	188,405	0.6	171,441	0.5	157,236	0.5	160,566	0.4
手数料	313,281	0.9	317,375	0.9	327,565	0.9	317,629	0.9	328,106	0.9
国庫支出金	4,115,752	12.7	4,086,156	12.0	5,116,772	14.6	5,125,720	14.6	5,965,035	16.4
県支出金	2,338,928	7.2	2,184,005	6.4	2,309,064	6.6	2,257,805	6.4	2,484,491	6.8
財産収入	482,103	1.5	410,145	1.2	500,604	1.4	555,195	1.6	680,093	1.9
寄附金	2,205	0.0	15,635	0.0	25,926	0.1	33,996	0.1	299,756	0.8
繰入金	11,831	0.0	399,951	1.2	570,159	1.6	2,197,635	6.3	1,850,754	5.1
繰越金	1,167,501	3.6	873,132	2.6	597,687	1.7	505,982	1.4	690,539	1.9
諸収入	507,591	1.6	1,061,438	3.1	546,505	1.6	378,772	1.1	403,908	1.1
市 債	3,377,400	10.4	4,632,900	13.6	4,866,600	13.9	3,619,600	10.3	2,932,200	8.1

資料：経営企画部財政課「地方財政状況調査」

16-7 普通会計歳出（目的別および性質別）の推移

（単位：千円・％）

区 分	23年度		24年度		25年度		26年度		27年度	
	決 算 額	構 成 比	決 算 額	構 成 比	決 算 額	構 成 比	決 算 額	構 成 比	決 算 額	構 成 比
（目的別）										
歳出総額	31,620,802	100.0	33,399,973	100.0	34,494,063	100.0	34,382,711	100.0	35,879,843	100.0
議会費	276,065	0.9	242,117	0.7	254,074	0.7	253,640	0.7	264,139	0.7
総務費	4,767,643	15.1	4,523,597	13.5	4,849,927	14.1	4,570,270	13.3	6,468,571	18.0
民生費	10,435,925	33.0	10,642,597	31.9	10,691,754	31.0	11,535,573	33.6	12,053,301	33.6
衛生費	3,353,940	10.6	3,710,058	11.1	3,900,546	11.3	3,432,385	10.0	3,360,366	9.4
労働費	112,065	0.3	57,005	0.2	43,210	0.1	28,432	0.1	26,919	0.1
農林水産業費	1,137,478	3.6	1,108,916	3.3	1,188,142	3.4	1,149,174	3.3	931,254	2.6
商工費	489,936	1.5	650,899	1.9	922,241	2.7	800,810	2.3	754,557	2.1
土木費	2,334,767	7.4	2,471,557	7.4	2,793,169	8.1	2,999,361	8.7	3,465,061	9.7
消防費	881,816	2.8	1,245,454	3.7	1,167,514	3.4	961,181	2.8	1,118,150	3.1
教育費	3,089,594	9.8	4,088,045	12.2	4,066,509	11.8	4,080,073	11.9	2,934,837	8.2
災害復旧費	17,802	0.0	12,978	0.0	6,190	0.0	9,116	0.0	8,896	0.0
公債費	4,604,752	14.6	4,480,174	13.4	4,495,211	13.0	4,359,127	12.7	4,422,595	12.3
その他	119,019	0.4	166,576	0.5	115,576	0.3	203,569	0.6	71,197	0.2
（性質別）										
歳出総額	31,620,802	100.0	33,399,973	100.0	34,494,063	100.0	34,382,711	100.0	35,879,843	100.0
消費的経費	18,899,671	59.7	19,369,710	58.0	19,924,737	57.8	21,078,598	61.3	21,490,240	59.9
人件費	3,811,651	12.0	3,792,173	11.4	3,789,432	11.0	3,841,687	11.2	3,861,384	10.8
うち職員給	2,401,972	7.6	2,420,030	7.2	2,381,722	6.9	2,441,745	7.1	2,441,668	6.8
物件費	4,336,779	13.7	4,463,339	13.4	4,586,119	13.3	4,772,554	13.9	4,778,934	13.3
維持補修費	203,057	0.6	173,942	0.5	172,666	0.5	156,221	0.5	165,235	0.5
扶助費	6,541,083	20.7	6,742,277	20.2	6,864,761	19.9	7,504,584	21.8	7,698,380	21.4
補助費等	4,007,101	12.7	4,197,979	12.6	4,511,759	13.1	4,803,552	14.0	4,986,307	13.9
投資的経費	3,796,276	12.0	5,380,511	16.1	5,684,064	16.5	4,685,816	13.6	4,194,804	11.7
普通建設事業費	3,778,474	12.0	5,367,533	16.1	5,677,874	16.5	4,676,700	13.7	4,185,908	11.7
うち補助事業費	1,363,794	4.3	1,786,258	5.3	2,499,117	7.2	1,780,560	5.2	2,413,370	6.8
うち単独事業費	2,186,600	6.9	3,334,806	10.0	3,040,821	8.8	2,834,229	8.2	1,727,592	4.8
失業対策事業費	-	-	-	-	-	-	-	-	-	-
災害復旧事業費	17,802	0.0	12,978	0.0	6,190	0.0	9,116	0.0	8,896	0.0
公債費	4,603,454	14.6	4,479,086	13.4	4,494,125	13.0	4,358,120	12.7	4,421,589	12.3
積立金	957,648	3.0	532,804	1.6	708,524	2.1	507,917	1.5	2,034,095	5.7
投資・出資金・貸付金	305,265	1.0	384,308	1.2	676,061	2.0	413,293	1.2	266,538	0.7
繰出金	3,058,488	9.7	3,253,554	9.7	3,006,552	8.7	3,338,967	9.7	3,472,577	9.7
その他	-	-	-	-	-	-	-	-	-	-

資料：経営企画部財政課「地方財政状況調査」

16-8 普通会計決算の推移

(単位：千円・%)

区 分	23年度	24年度	25年度	26年度	27年度
歳入総額	32,493,934	33,997,660	35,000,045	35,073,250	36,376,327
歳出総額	31,620,802	33,399,973	34,494,063	34,382,711	35,879,843
歳入歳出差引	873,132	597,687	505,982	690,539	496,484
翌年度へ繰り越すべき財源	162,746	116,716	145,995	294,257	147,342
実質収支	710,386	480,971	359,987	396,282	349,142
単年度収支	345,399	229,415	120,984	36,295	47,140
積立金	236,552	382,392	178,399	225,542	201,043
繰上償還金	1,811,884	1,426,710	1,692,870	1,437,860	1,415,340
積立金取崩し額	-	250,383	329,159	502,000	1,500,000
実質単年度収支	1,703,037	1,329,304	1,421,126	1,197,697	69,243
基準財政需要額	14,522,525	14,573,197	14,710,582	14,804,473	15,421,917
基準財政収入額	8,478,580	8,373,761	8,514,009	8,755,482	9,168,659
標準財政規模	19,429,221	19,416,901	19,709,158	19,507,010	19,746,373
財政力指数	0.60	0.58	0.58	0.58	0.59
実質収支比率	3.7	2.5	1.8	2.0	1.8
経常収支比率	84.3	85.9	86.7	88.9	89.4
実質公債費比率	1.8	0.9	0.3	0.3	0.4
積立金現在高	20,241,579	20,374,432	20,512,797	18,823,079	19,034,031
地方債現在高	26,146,286	26,620,316	27,293,247	26,781,064	25,478,155

資料：経営企画部財政課「地方財政状況調査」

16-9 市税徴収状況

(単位：千円・%)

年度・税目別	予算額	調定額	収入済額	不納欠損額	還付未済金	翌年度繰越金	収入率
平成 23 年度	9,969,522	10,588,717	10,072,951	23,940	532	492,358	95.1
24	9,853,589	10,371,509	9,910,494	21,649	698	440,064	95.5
25	9,942,768	10,490,265	10,074,667	20,281	1,501	396,818	96.0
26	10,026,348	10,549,156	10,169,361	10,802	1,092	370,085	96.4
27	9,910,213	10,453,080	10,110,076	8,974	1,796	335,826	96.7
現年課税分	9,814,579	10,086,406	10,004,430	16	1,573	83,533	99.2
滞納繰越分	95,634	366,674	105,646	8,958	223	252,293	28.8
市民税	4,977,811	5,210,562	5,090,120	5,524	1,248	116,166	97.7
個人	4,620,450	4,810,307	4,693,118	5,466	1,248	112,971	97.5
現年課税分	4,582,192	4,687,114	4,649,127	-	1,228	39,215	99.2
滞納繰越分	38,258	123,193	43,991	5,466	20	73,756	35.7
法人	357,361	400,255	397,002	58	-	3,195	99.2
現年課税分	356,392	396,648	395,796	8	-	844	99.8
滞納繰越分	969	3,607	1,206	50	-	2,351	33.4
固定資産税	3,771,751	4,029,573	3,825,221	2,815	454	201,991	94.9
固定資産税	3,764,866	4,022,688	3,818,336	2,815	454	201,991	94.9
現年課税分	3,716,794	3,802,842	3,765,912	7	279	37,202	99.0
滞納繰越分	48,072	219,846	52,424	2,808	175	164,789	23.8
交付金・納付金	6,885	6,885	6,885	-	-	-	100.0
軽自動車税	173,644	184,597	176,266	457	26	7,900	95.5
現年課税分	170,577	175,949	173,121	-	26	2,854	98.4
滞納繰越分	3,067	8,648	3,145	457	-	5,046	36.4
たばこ消費税	501,107	516,949	516,949	-	-	-	100.0
現年課税分	501,107	516,949	516,949	-	-	-	100.0
滞納繰越分	-	-	-	-	-	-	-
特別土地保有税	3	-	-	-	-	-	-
現年課税分	2	-	-	-	-	-	-
滞納繰越分	1	-	-	-	-	-	-
入湯税	21,900	29,824	29,824	-	-	-	100.0
都市計画税	463,997	481,575	471,696	178	68	9,769	97.9
現年課税分	458,730	470,195	466,816	1	40	3,418	99.3
滞納繰越分	5,267	11,380	4,880	177	28	6,351	42.6

資料：経営企画部収納課

16-10 税目別市税収入の推移

(単位：千円・%)

区 分	23年度		24年度		25年度		26年度		27年度	
	決算額	構成比	決算額	構成比	決算額	構成比	決算額	構成比	決算額	構成比
総 額	10,072,951	100.0	9,910,495	100.0	10,074,666	100.0	10,169,361	100.0	10,110,076	100.0
市民税	4,881,682	48.5	5,019,809	50.7	5,072,261	50.3	5,097,239	50.1	5,090,120	50.3
固定資産税	4,063,991	40.3	3,798,900	38.3	3,845,640	38.2	3,889,792	38.2	3,825,221	37.9
軽自動車税	152,509	1.6	156,713	1.6	162,286	1.7	170,411	1.7	176,266	1.7
たばこ税	457,474	4.5	452,321	4.6	505,906	5.0	494,982	4.9	516,949	5.1
特別土地保有税	-	-	-	-	-	-	-	-	-	-
入湯税	14,856	0.1	14,840	0.1	15,260	0.2	35,850	0.4	29,824	0.3
都市計画税	502,439	5.0	467,912	4.7	473,313	4.7	481,087	4.7	471,696	4.7

資料：経営企画部財政課「地方財政状況調書」

16-11 都市計画税の用途別状況

(単位：千円)

年 度	歳 入	歳 出				
		総 額	公共下水道	公 園	街 路	そ の 他
平成 23 年度	502,439	502,439	334,126	10,564	73,742	84,007
24	467,912	467,912	271,241	5,274	56,826	134,571
25	473,313	473,313	303,372	3,632	51,894	114,415
26	481,087	481,087	108,698	8,826	40,391	323,172
27	471,696	471,696	160,582	14,431	141,763	154,920

資料：経営企画部財政課

16-12 財政力指数等

(単位：千円・%)

年 度	基準財政 需要額	基準財政 収入額	普 通 交 付 税	財 政 力 指 数	経常収支 比 率	実質公債費 比 率
平成 23 年	14,522,525	8,478,580	6,997,053	0.60	84.3	1.8
24	14,573,197	8,373,761	7,113,039	0.58	85.9	0.9
25	14,710,582	8,514,009	7,102,526	0.58	86.7	0.3
26	14,804,473	8,755,482	6,761,775	0.58	88.9	0.2
27	15,421,917	9,168,659	6,771,537	0.59	89.4	0.4

資料：経営企画部財政課

16-13 市債（現債高）の状況

(単位：千円・%)

区 分	23年度末		24年度末		25年度末		26年度末		27年度末	
	金 額	構成比	金 額	構成比	金 額	構成比	金 額	構成比	金 額	構成比
総 数	26,146,286	100.0	26,645,016	100.0	27,293,247	100.0	26,781,064	100.0	25,478,155	100.0
公共事業等債										
1. (一般公共事業債)	1,489,462	5.7	1,402,032	5.3	559,339	2.0	583,085	2.2	594,324	2.3
2. 一般単独事業債	10,395,849	39.8	10,493,029	39.4	11,073,032	40.6	10,876,509	40.6	10,229,213	40.2
うち合併特例事業債	8,524,368	32.6	8,922,315	33.5	9,647,785	35.3	9,671,273	36.1	9,170,711	36.0
3. 公営住宅建設事業債	422,381	1.6	354,381	1.3	286,053	1.0	391,218	1.4	737,878	2.9
4. 学校教育施設等整備事業債	1,544,820	5.9	1,358,204	5.1	1,174,733	4.3	1,043,468	3.9	1,001,678	3.9
5. 公共用地先行取得等事業債	-	-	-	-	-	-	-	-	-	-
6. 災害復旧債	70,855	0.3	67,978	0.3	58,715	0.2	50,235	0.2	40,980	0.2
(1)単独災害復旧事業債	24,300	0.1	27,785	0.1	25,150	0.1	21,826	0.1	18,479	0.1
(2)補助災害復旧事業債	46,555	0.2	40,193	0.2	33,565	0.1	28,409	0.1	22,501	0.1
7. 一般廃棄物処理事業債	212,722	0.8	156,270	0.6	116,143	0.4	75,404	0.3	34,045	0.1
8. 厚生福祉施設整備事業債	-	-	-	-	-	-	-	-	-	-
9. 地域改善対策事業債	-	-	-	-	-	-	-	-	-	-
(1)法第5条によるもの	-	-	-	-	-	-	-	-	-	-
(2)その他のもの	-	-	-	-	-	-	-	-	-	-
10. 国の予算貸付債等	-	-	-	-	-	-	-	-	-	-
11. 臨時財政対策債	10,162,940	38.9	10,452,235	39.2	10,706,158	39.2	10,411,997	38.9	9,506,524	37.3
12. 公共事業等臨時特例債	-	-	-	-	-	-	-	-	-	-
13. 調整債	-	-	-	-	-	-	-	-	-	-
14. 減収補てん債	-	-	-	-	-	-	-	-	-	-
15. 財源対策債	531,512	2.0	461,543	1.7	1,247,821	4.6	1,134,322	4.2	1,032,360	4.1
16. 都道府県貸付金	-	-	-	-	-	-	-	-	-	-
17. 一般会計出資債	518,251	2.0	594,455	2.2	769,464	2.8	829,251	3.1	839,946	3.3
18. その他	797,494	3.0	1,304,889	4.9	1,301,789	4.8	1,385,575	5.2	1,461,207	5.7

資料：経営企画部財政課「地方財政状況調査」

16-14 特別会計決算の推移

(単位：千円)

年 度	住宅新築資金等貸付 事業特別会計		赤間駅北口整備事業 特別会計		国民健康保険特別会計			
					事業勘定		直診勘定	
	歳 入	歳 出	歳 入	歳 出	歳 入	歳 出	歳 入	歳 出
平成23年度	20,912	15,816	386,119	386,119	9,700,581	9,538,372	65,393	65,161
24	15,970	11,068	-	-	9,976,922	9,865,566	83,047	82,311
25	13,785	8,545	-	-	10,195,802	9,993,206	77,303	76,466
26	13,008	10,242	-	-	10,482,562	10,220,553	118,106	117,346
27	10,017	6,768	-	-	12,202,336	11,829,751	76,554	75,479

年 度	老人保健特別会計		後期高齢者医療特別会計		介護保険特別会計			
					保険事業勘定		介護サービス事業勘定	
	歳 入	歳 出	歳 入	歳 出	歳 入	歳 出	歳 入	歳 出
平成23年度	-	-	1,223,657	1,189,342	5,767,344	5,743,581	31,386	29,199
24	-	-	1,335,184	1,293,295	6,192,564	6,138,852	35,290	32,859
25	-	-	1,355,143	1,316,419	6,510,700	6,472,658	41,580	36,257
26	-	-	1,428,788	1,382,969	6,683,920	6,648,890	49,603	45,606
27	-	-	1,462,469	1,418,753	7,040,539	6,870,536	49,812	46,270

年 度	宗像市・福津市介護 認定審査会特別会計		渡船事業特別会計		簡易水道事業特別会計		特定環境保全等下水道 事業特別会計		漁業集落排水処理施設 事業特別会計	
	歳 入	歳 出	歳 入	歳 出	歳 入	歳 出	歳 入	歳 出	歳 入	歳 出
平成23年度	34,521	34,521	482,545	474,512	-	-	474,077	473,707	-	-
24	35,739	35,739	628,386	628,386	-	-	569,872	569,872	-	-
25	41,415	41,415	409,748	409,748	-	-	-	-	116,821	116,727
26	45,838	45,838	492,574	492,574	-	-	-	-	123,531	123,408
27	47,032	47,032	431,037	431,037	-	-	-	-	145,293	145,140

資料：経営企画部財政課

16-15 企業会計決算の推移

(注) 収益的収支の金額は税抜額。資本的収支の金額は税込額

(単位：千円)

区 分	23年度	24年度	25年度	26年度	27年度
水道事業					
収益的収入	2,745,060	2,694,045	2,750,331	3,105,287	3,127,738
収益的支出	2,228,959	2,234,402	2,411,053	2,541,629	2,606,520
資本的収入	796,653	766,038	1,106,012	930,495	849,913
資本的支出	2,103,593	2,625,808	2,632,100	2,089,917	1,967,174
下水道事業					
収益的収入	1,843,579	1,873,372	2,006,757	2,827,175	2,859,927
収益的支出	1,396,653	1,466,292	1,831,725	2,558,389	2,418,688
資本的収入	1,169,473	524,268	563,847	657,300	472,139
資本的支出	2,086,645	1,382,292	1,537,548	1,729,780	1,450,720

水道事業の22年度以降は福津市を含む事務組合全体のもの

資料：宗像地区事務組合、都市建設部下水道課

17 附録

17-1 町丁・字別面積

(平成29年1月末現在、単位：ha・‰)

町丁・字	面積	千分比	町丁・字	面積	千分比	町丁・字	面積	千分比
総数	11,657.7	1,000.0	赤間駅北口	0.0	0.0	原町	25.3	2.2
吉武地区	1,215.4	104.3	自由ヶ丘地区	255.3	21.9	曲	150.8	12.9
吉留	809.5	69.4	自由ヶ丘	6.0	0.5	朝野	20.7	1.8
武丸	405.9	34.8	自由ヶ丘1丁目	9.1	0.8	宮田1丁目	13.6	1.2
赤間地区	1,117.3	95.8	自由ヶ丘2丁目	14.4	1.2	宮田2丁目	13.3	1.1
赤間(住居表示外)	2.1	0.2	自由ヶ丘3丁目	20.4	1.7	東郷地区	1,146.3	98.3
赤間1丁目	10.7	0.9	自由ヶ丘4丁目	14.0	1.2	久原	85.8	7.4
赤間2丁目	3.6	0.3	自由ヶ丘5丁目	15.7	1.3	東郷(住居表示外)	53.7	4.6
赤間3丁目	8.1	0.7	自由ヶ丘6丁目	13.6	1.2	東郷1丁目	12.2	1.0
赤間4丁目	6.8	0.6	自由ヶ丘7丁目	19.6	1.7	東郷2丁目	5.2	0.4
赤間5丁目	6.9	0.6	自由ヶ丘8丁目	12.6	1.1	東郷3丁目	4.9	0.4
赤間6丁目	5.2	0.4	自由ヶ丘9丁目	8.6	0.7	東郷4丁目	6.8	0.6
赤間文教町	40.0	3.4	自由ヶ丘10丁目	13.9	1.2	東郷5丁目	12.4	1.1
石丸(住居表示外)	34.7	3.0	自由ヶ丘11丁目	16.2	1.4	東郷6丁目	14.9	1.3
石丸1丁目	8.2	0.7	自由ヶ丘西町	7.5	0.6	田熊(住居表示外)	84.5	7.2
石丸2丁目	13.4	1.1	自由ヶ丘南1丁目	12.6	1.1	田熊1丁目	5.2	0.4
石丸3丁目	9.6	0.8	自由ヶ丘南2丁目	7.3	0.6	田熊2丁目	11.3	1.0
石丸4丁目	21.6	1.9	自由ヶ丘南3丁目	14.7	1.3	田熊3丁目	9.8	0.8
富地原	265.3	22.8	自由ヶ丘南4丁目	17.2	1.5	田熊4丁目	11.1	1.0
名残	226.2	19.4	青葉台1丁目	15.5	1.3	田熊5丁目	14.7	1.3
徳重(住居表示外)	73.5	6.3	青葉台2丁目	16.4	1.4	田熊6丁目	11.5	1.0
徳重1丁目	15.8	1.4	河東地区	1,455.5	124.9	大井	333.5	28.6
徳重2丁目	9.8	0.8	城西ヶ丘1丁目	6.3	0.5	用山	261.2	22.4
田久(住居表示外)	21.9	1.9	城西ヶ丘2丁目	7.3	0.6	村山田	139.9	12.0
田久1丁目	26.9	2.3	城西ヶ丘3丁目	10.2	0.9	大井台	13.1	1.1
田久2丁目	14.1	1.2	城西ヶ丘4丁目	12.8	1.1	和歌美台	9.3	0.8
田久3丁目	14.3	1.2	城西ヶ丘5丁目	5.0	0.4	平井1丁目	12.4	1.1
田久4丁目	9.2	0.8	城西ヶ丘6丁目	9.6	0.8	平井2丁目	9.1	0.8
田久5丁目	15.0	1.3	天平台	14.1	1.2	平井3丁目	7.5	0.6
田久6丁目	10.0	0.9	くりえいと1丁目	10.7	0.9	三倉	12.2	1.0
栄町	7.1	0.6	くりえいと2丁目	9.9	0.8	大井南	4.1	0.4
陵巖寺(住居表示外)	53.2	4.6	くりえいと3丁目	10.9	0.9	日の里地区	218.0	18.7
陵巖寺1丁目	11.6	1.0	平等寺	131.6	11.3	日の里1丁目	22.4	1.9
陵巖寺2丁目	13.8	1.2	山田	437.1	37.5	日の里2丁目	18.7	1.6
陵巖寺3丁目	14.2	1.2	須恵(住居表示外)	20.4	1.7	日の里3丁目	15.0	1.3
陵巖寺4丁目	9.1	0.8	須恵1丁目	13.3	1.1	日の里4丁目	24.9	2.1
桜美台	14.7	1.3	須恵2丁目	18.7	1.6	日の里5丁目	28.3	2.4
緑町	6.4	0.5	須恵3丁目	13.7	1.2	日の里6丁目	20.9	1.8
葉山1丁目	16.6	1.4	須恵4丁目	17.2	1.5	日の里7丁目	27.3	2.3
葉山2丁目	15.9	1.4	稲元(住居表示外)	71.7	6.2	日の里8丁目	26.5	2.3
桜1丁目	5.0	0.4	稲元1丁目	9.7	0.8	日の里9丁目	34.0	2.9
桜2丁目	0.0	0.0	稲元2丁目	22.7	1.9	玄海地区	1,726.1	148.1
広陵台1丁目	10.6	0.9	稲元3丁目	7.8	0.7	多礼	225.0	19.3
広陵台2丁目	7.5	0.6	稲元4丁目	20.3	1.7	田島	410.0	35.2
広陵台3丁目	7.2	0.6	稲元5丁目	8.6	0.7	深田	138.0	11.8
広陵台4丁目	6.8	0.6	稲元6丁目	10.6	0.9	牟田尻	140.9	12.1
広陵台5丁目	8.3	0.7	稲元7丁目	9.7	0.8	吉田	212.6	18.2
アスティ1丁目	17.4	1.5	ひかりヶ丘1丁目	4.3	0.4	神湊	159.4	13.7
アスティ2丁目	19.0	1.6	ひかりヶ丘2丁目	8.0	0.7	江口	285.3	24.5
赤間西地区	282.5	24.2	ひかりヶ丘3丁目	6.2	0.5	地島	154.9	13.3
土穴(住居表示外)	7.7	0.7	ひかりヶ丘4丁目	7.9	0.7	池野地区	1,117.0	95.8
土穴1丁目	15.4	1.3	ひかりヶ丘5丁目	7.3	0.6	池田	672.3	57.7
土穴2丁目	10.1	0.9	ひかりヶ丘6丁目	6.3	0.5	田野	421.7	36.2
土穴3丁目	6.5	0.6	ひかりヶ丘7丁目	5.3	0.5	公園通り1丁目	6.1	0.5
土穴4丁目	9.6	0.8	樟陽台1丁目	13.4	1.1	公園通り2丁目	7.9	0.7
三郎丸(住居表示外)	90.8	7.8	樟陽台2丁目	7.2	0.6	公園通り3丁目	9.0	0.8
三郎丸1丁目	12.1	1.0	河東	295.2	25.3	岬地区	446.7	38.3
三郎丸2丁目	6.3	0.5	池浦	184.5	15.8	上八	354.6	30.4
三郎丸3丁目	17.4	1.5	南郷地区	1,913.2	164.1	鐘崎	92.1	7.9
三郎丸4丁目	18.5	1.6	朝町	455.0	39.0	大島地区	764.4	65.6
三郎丸5丁目	13.1	1.1	野坂	639.7	54.9	大島	764.4	65.6
三郎丸6丁目	16.5	1.4	大穂町	33.9	2.9			
大谷	21.1	1.8	王丸	251.1	21.5			
泉ヶ丘1丁目	12.8	1.1	光岡	166.9	14.3			
泉ヶ丘2丁目	12.0	1.0		142.9	12.3			
赤間駅前1丁目	7.2	0.6						
赤間駅前2丁目	5.4	0.5						

資料：経営企画部税務課

17-2 行政区別総人口・高齢化率

(平成28年12月末日現在)

行政区	世帯数	人口	男性	女性	0～14歳		15～64歳		65歳以上	
					年少人口	割合	労働力人口	割合	高齢化人口	割合
全市	41,446	96,867	46,141	50,726	13,431	13.9	56,838	58.7	26,598	27.5
吉武地区	850	1,831	859	972	154	8.4	879	48.0	798	43.6
吉留	74	162	73	89	9	5.6	92	56.8	61	37.7
山附	91	228	100	128	23	10.1	121	53.1	84	36.8
安ノ倉	29	63	31	32	1	1.6	37	58.7	25	39.7
中ノ尾	74	135	59	76	-	-	63	46.7	72	53.3
向口	55	121	55	66	8	6.6	59	48.8	54	44.6
城南ヶ丘	331	736	340	396	93	12.6	328	44.6	315	42.8
武本	62	144	71	73	7	4.9	72	50.0	65	45.1
久戸	88	195	100	95	13	6.7	93	47.7	89	45.6
緑風園	32	33	16	17	-	-	-	-	33	100.0
教育大男子寮	14	14	14	-	-	-	14	100.0	-	-
赤間地区	7,877	17,283	8,538	8,745	2,549	14.7	11,099	64.2	3,635	21.0
赤間	1,281	2,417	1,252	1,165	328	13.6	1,611	66.7	478	19.8
石丸	904	1,435	803	632	149	10.4	1,048	73.0	238	16.6
富地原	210	521	253	268	60	11.5	262	50.3	199	38.2
名残	134	249	122	127	8	3.2	159	63.9	82	32.9
徳重	639	1,217	598	619	165	13.6	810	66.6	242	19.9
田久	1,011	2,254	1,042	1,212	295	13.1	1,463	64.9	496	22.0
栄町	356	733	340	393	83	11.3	562	76.7	88	12.0
陵巖寺	801	1,637	830	807	253	15.5	1,113	68.0	271	16.6
桜美台	347	1,143	545	598	180	15.7	868	75.9	95	8.3
緑町	180	443	201	242	59	13.3	256	57.8	128	28.9
葉山1丁目	304	690	324	366	82	11.9	282	40.9	326	47.2
葉山2丁目	333	713	352	361	100	14.0	310	43.5	303	42.5
桜1丁目	157	538	271	267	166	30.9	353	65.6	19	3.5
広陵台1丁目	179	462	225	237	46	10.0	267	57.8	149	32.3
広陵台2丁目	186	486	230	256	35	7.2	343	70.6	108	22.2
広陵台3丁目	150	502	257	245	166	33.1	309	61.6	27	5.4
広陵台4丁目	153	511	269	242	167	32.7	313	61.3	31	6.1
広陵台5丁目	154	502	256	246	146	29.1	321	63.9	35	7.0
三郎丸団地	232	479	219	260	20	4.2	177	37.0	282	58.9
マンション赤間1区	136	321	149	172	41	12.8	242	75.4	38	11.8
教育大女子寮	30	30	-	30	-	-	30	100.0	-	-
赤間西地区	4,187	9,464	4,335	5,129	1,097	11.6	5,698	60.2	2,669	28.2
土穴	1,219	2,427	1,112	1,315	317	13.1	1,510	62.2	600	24.7
三郎丸	608	1,418	677	741	164	11.6	949	66.9	305	21.5
大谷	571	1,389	627	762	131	9.4	833	60.0	425	30.6
泉ヶ丘1丁目	290	742	368	374	79	10.6	475	64.0	188	25.3
泉ヶ丘2丁目	322	860	407	453	102	11.9	544	63.3	214	24.9
アーサー赤間駅前	84	201	88	113	21	10.4	149	74.1	31	15.4
アンピール赤間駅前	71	165	67	98	20	12.1	118	71.5	27	16.4
赤間ヶ丘1区	263	604	274	330	65	10.8	290	48.0	249	41.2
赤間ヶ丘2区	189	427	175	252	49	11.5	215	50.4	163	38.2
城ヶ谷	389	854	385	469	109	12.8	424	49.6	321	37.6
城山	181	377	155	222	40	10.6	191	50.7	146	38.7
自由ヶ丘地区	6,177	15,126	7,167	7,959	2,143	14.2	8,846	58.5	4,137	27.4
自由ヶ丘1丁目	194	451	207	244	63	14.0	218	48.3	170	37.7
自由ヶ丘2丁目	551	1,221	589	632	183	15.0	796	65.2	242	19.8
自由ヶ丘3丁目	247	541	246	295	71	13.1	284	52.5	186	34.4
自由ヶ丘4丁目	252	548	258	290	65	11.9	240	43.8	243	44.3
自由ヶ丘5丁目	295	663	307	356	75	11.3	337	50.8	251	37.9
自由ヶ丘6丁目	354	1,074	504	570	247	23.0	676	62.9	151	14.1
自由ヶ丘7丁目	489	1,145	551	594	159	13.9	609	53.2	377	32.9
自由ヶ丘8丁目	318	734	343	391	107	14.6	369	50.3	258	35.1
自由ヶ丘9丁目	211	490	218	272	74	15.1	248	50.6	168	34.3
自由ヶ丘10丁目	416	904	413	491	87	9.6	333	36.8	484	53.5
自由ヶ丘11丁目	376	790	381	409	69	8.7	359	45.4	362	45.8
自由ヶ丘西町	391	693	329	364	50	7.2	408	58.9	235	33.9
自由ヶ丘南1丁目	349	804	370	434	69	8.6	386	48.0	349	43.4
自由ヶ丘南2丁目	212	507	232	275	50	9.9	267	52.7	190	37.5
自由ヶ丘南3丁目	424	1,097	494	603	70	6.4	755	68.8	272	24.8
青葉台1丁目	337	1,039	508	531	119	11.5	830	79.9	90	8.7
青葉台2丁目	402	1,146	557	589	100	8.7	952	83.1	94	8.2
自由ヶ丘南4丁目	149	448	223	225	153	34.2	295	65.8	-	-
自由ヶ丘南4丁目	210	831	437	394	332	40.0	484	58.2	15	1.8

行政区	世帯数	人口	男性	女性	0～14歳		15～64歳		65歳以上	
					年少人口	割合	労働力人口	割合	高齢化人口	割合
河東地区	6,204	16,328	7,852	8,476	2,809	17.2	9,916	60.7	3,603	22.1
城西ヶ丘1丁目	143	355	180	175	51	14.4	179	50.4	125	35.2
城西ヶ丘2丁目	146	348	173	175	45	12.9	174	50.0	129	37.1
城西ヶ丘3丁目	331	795	359	436	72	9.1	449	56.5	274	34.5
城西ヶ丘4丁目	319	800	386	414	105	13.1	432	54.0	263	32.9
城西ヶ丘5丁目	76	197	96	101	17	8.6	104	52.8	76	38.6
城西ヶ丘6丁目	152	388	193	195	51	13.1	224	57.7	113	29.1
天平台	372	1,047	492	555	109	10.4	746	71.3	192	18.3
くりえいと	460	1,403	684	719	480	34.2	866	61.7	57	4.1
平等寺	81	188	81	107	17	9.0	107	56.9	64	34.0
須恵	861	2,245	1,077	1,168	422	18.8	1,319	58.8	504	22.4
稲元	861	2,179	1,010	1,169	403	18.5	1,312	60.2	464	21.3
畑	35	79	37	42	4	5.1	40	50.6	35	44.3
本村	36	78	40	38	-	-	41	52.6	37	47.4
平原	74	130	68	62	16	12.3	67	51.5	47	36.2
中央台	87	221	105	116	16	7.2	137	62.0	68	30.8
ひかりヶ丘1丁目	103	255	126	129	43	16.9	140	54.9	72	28.2
ひかりヶ丘2丁目	181	430	208	222	63	14.7	249	57.9	118	27.4
ひかりヶ丘3丁目	147	368	177	191	83	22.6	203	55.2	82	22.3
ひかりヶ丘4丁目	184	490	239	251	86	17.6	258	52.7	146	29.8
ひかりヶ丘5丁目	184	479	236	243	80	16.7	262	54.7	137	28.6
ひかりヶ丘6丁目	178	461	220	241	69	15.0	331	71.8	61	13.2
ひかりヶ丘7丁目	145	386	189	197	21	5.4	289	74.9	76	19.7
樟陽台1丁目	223	798	385	413	220	27.6	550	68.9	28	3.5
樟陽台2丁目	207	710	361	349	115	16.2	549	77.3	46	6.5
河東	103	258	134	124	24	9.3	138	53.5	96	37.2
池浦	221	570	282	288	100	17.5	324	56.8	146	25.6
横山	31	78	37	41	2	2.6	47	60.3	29	37.2
福崎	140	300	141	159	43	14.3	183	61.0	74	24.7
ひかりヶ丘入口	123	292	136	156	52	17.8	196	67.1	44	15.1
南郷地区	2,402	5,582	2,699	2,883	638	11.4	3,206	57.4	1,738	31.1
朝町	122	319	152	167	23	7.2	188	58.9	108	33.9
野坂	216	486	225	261	41	8.4	259	53.3	186	38.3
大穂町	44	88	38	50	3	3.4	47	53.4	38	43.2
大穂	62	154	73	81	20	13.0	73	47.4	61	39.6
王丸	76	204	102	102	18	8.8	103	50.5	83	40.7
光岡	355	788	377	411	121	15.4	463	58.8	204	25.9
原町	240	527	242	285	51	9.7	323	61.3	153	29.0
曲	57	173	82	91	16	9.2	102	59.0	55	31.8
朝野	523	1,208	581	627	79	6.5	665	55.0	464	38.4
昼掛	47	113	60	53	15	13.3	61	54.0	37	32.7
宮田	336	794	401	393	161	20.3	494	62.2	139	17.5
後曲	144	327	163	164	55	16.8	193	59.0	79	24.2
東旭ヶ丘	137	357	171	186	35	9.8	220	61.6	102	28.6
十全会回生病院	18	18	18	-	-	-	11	61.1	7	38.9
宗像病院	25	26	14	12	-	-	4	15.4	22	84.6
東郷地区	4,215	9,738	4,619	5,119	1,581	16.2	5,495	56.4	2,662	27.3
久原	126	282	133	149	37	13.1	142	50.4	103	36.5
田熊	593	1,345	631	714	246	18.3	826	61.4	273	20.3
大井	158	369	159	210	40	10.8	179	48.5	150	40.7
用山	67	135	61	74	16	11.9	55	40.7	64	47.4
村山田	149	336	164	172	37	11.0	190	56.5	109	32.4
大井台	360	842	400	442	98	11.6	400	47.5	344	40.9
和歌美台	191	646	323	323	138	21.4	459	71.1	49	7.6
大井南	106	410	207	203	185	45.1	215	52.4	10	2.4
東郷村	306	668	324	344	104	15.6	369	55.2	195	29.2
東郷町	608	1,376	646	730	239	17.4	807	58.6	330	24.0
田熊町	695	1,477	697	780	195	13.2	909	61.5	373	25.3
平井	435	1,003	480	523	139	13.9	535	53.3	329	32.8
三倉	294	688	325	363	103	15.0	340	49.4	245	35.6
釈迦院	26	56	24	32	4	7.1	23	41.1	29	51.8
ケアハウス宗像	28	29	3	26	-	-	-	-	29	100.0
わかば苑	18	18	4	14	-	-	2	11.1	16	88.9
緑ヶ丘学園	55	58	38	20	-	-	44	75.9	14	24.1
日の里地区	5,337	11,771	5,441	6,330	1,419	12.1	6,379	54.2	3,973	33.8
日の里1丁目	424	966	441	525	118	12.2	598	61.9	250	25.9
日の里2丁目	452	1,066	490	576	140	13.1	588	55.2	338	31.7
日の里3丁目	353	806	378	428	111	13.8	409	50.7	286	35.5
日の里4丁目	331	791	366	425	90	11.4	418	52.8	283	35.8
日の里5丁目	471	1,056	485	571	115	10.9	556	52.7	385	36.5
日の里6丁目	470	1,125	515	610	164	14.6	570	50.7	391	34.8
日の里7丁目	522	1,249	578	671	179	14.3	602	48.2	468	37.5

行政区	世帯数	人口	男性	女性	0～14歳		15～64歳		65歳以上	
					年少人口	割合	労働力人口	割合	高齢化人口	割合
日の里8丁目	447	1,064	503	561	143	13.4	557	52.3	364	34.2
日の里9丁目	550	1,283	592	691	138	10.8	668	52.1	477	37.2
日の里公園住宅1区	828	1,467	680	787	144	9.8	868	59.2	455	31.0
日の里公園住宅2区	229	488	235	253	42	8.6	339	69.5	107	21.9
日の里公園住宅3区	260	410	178	232	35	8.5	206	50.2	169	41.2
玄海地区	1,443	3,094	1,450	1,644	249	8.0	1,550	50.1	1,295	41.9
多禮	42	90	34	56	2	2.2	42	46.7	46	51.1
田島	158	336	164	172	15	4.5	145	43.2	176	52.4
深田	93	220	105	115	22	10.0	114	51.8	84	38.2
牟田尻	54	146	66	80	16	11.0	87	59.6	43	29.5
吉田	57	127	57	70	8	6.3	61	48.0	58	45.7
荒開	54	92	42	50	15	16.3	42	45.7	35	38.0
五月ヶ丘	38	77	31	46	4	5.2	29	37.7	44	57.1
山ノ上	43	91	49	42	5	5.5	46	50.5	40	44.0
江口	184	398	191	207	30	7.5	232	58.3	136	34.2
下東	274	543	258	285	43	7.9	271	49.9	229	42.2
上中	125	281	133	148	36	12.8	134	47.7	111	39.5
段天	161	337	150	187	17	5.0	173	51.3	147	43.6
神原	91	195	95	100	16	8.2	104	53.3	75	38.5
泊	36	80	37	43	13	16.3	27	33.8	40	50.0
豊岡	33	81	38	43	7	8.6	43	53.1	31	38.3
池野地区	1,551	3,874	1,876	1,998	505	13.0	2,326	60.0	1,043	26.9
公園通り一	88	312	157	155	106	34.0	184	59.0	22	7.1
公園通り二	170	479	239	240	61	12.7	341	71.2	77	16.1
公園通り三	201	594	288	306	117	19.7	402	67.7	75	12.6
池田一	131	291	156	135	20	6.9	156	53.6	115	39.5
池田二	94	230	113	117	23	10.0	126	54.8	81	35.2
池田三	110	258	122	136	19	7.4	136	52.7	103	39.9
桜町	89	134	63	71	3	2.2	73	54.5	58	43.3
大王寺ニュータウン	145	318	151	167	28	8.8	173	54.4	117	36.8
玄海ニュータウン	228	566	276	290	73	12.9	351	62.0	142	25.1
下大・南ヶ浦団地	64	144	60	84	12	8.3	84	58.3	48	33.3
田野一	65	143	64	79	7	4.9	66	46.2	70	49.0
田野二	166	405	187	218	36	8.9	234	57.8	135	33.3
岬地区	864	2,090	978	1,112	207	9.9	1,149	55.0	734	35.1
上八一	63	151	68	83	15	9.9	75	49.7	61	40.4
上八二	104	236	112	124	16	6.8	142	60.2	78	33.1
上八三	62	142	59	83	7	4.9	81	57.0	54	38.0
西町	62	145	70	75	10	6.9	79	54.5	56	38.6
中町	87	218	103	115	26	11.9	112	51.4	80	36.7
北町	52	116	56	60	5	4.3	69	59.5	42	36.2
千代川	95	232	104	128	21	9.1	113	48.7	98	42.2
葎川	95	221	101	120	15	6.8	125	56.6	81	36.7
京泊東	121	302	145	157	30	9.9	188	62.3	84	27.8
京泊西	123	327	160	167	62	19.0	165	50.5	100	30.6
大島地区	339	686	327	359	80	11.7	295	43.0	311	45.3
宮崎	47	95	44	51	10	10.5	40	42.1	45	47.4
東	91	189	90	99	27	14.3	96	50.8	66	34.9
堂ノ前	34	55	25	30	3	5.5	10	18.2	42	76.4
町	51	91	42	49	5	5.5	37	40.7	49	53.8
西	43	94	42	52	9	9.6	42	44.7	43	45.7
谷	73	162	84	78	26	16.0	70	43.2	66	40.7

資料：総務部市民課

17-3 ホームページ訪問者数

	24年度	25年度	26年度	27年度
ホームページ訪問者数	1,468,748	1,437,725	1,392,200	2,562,059

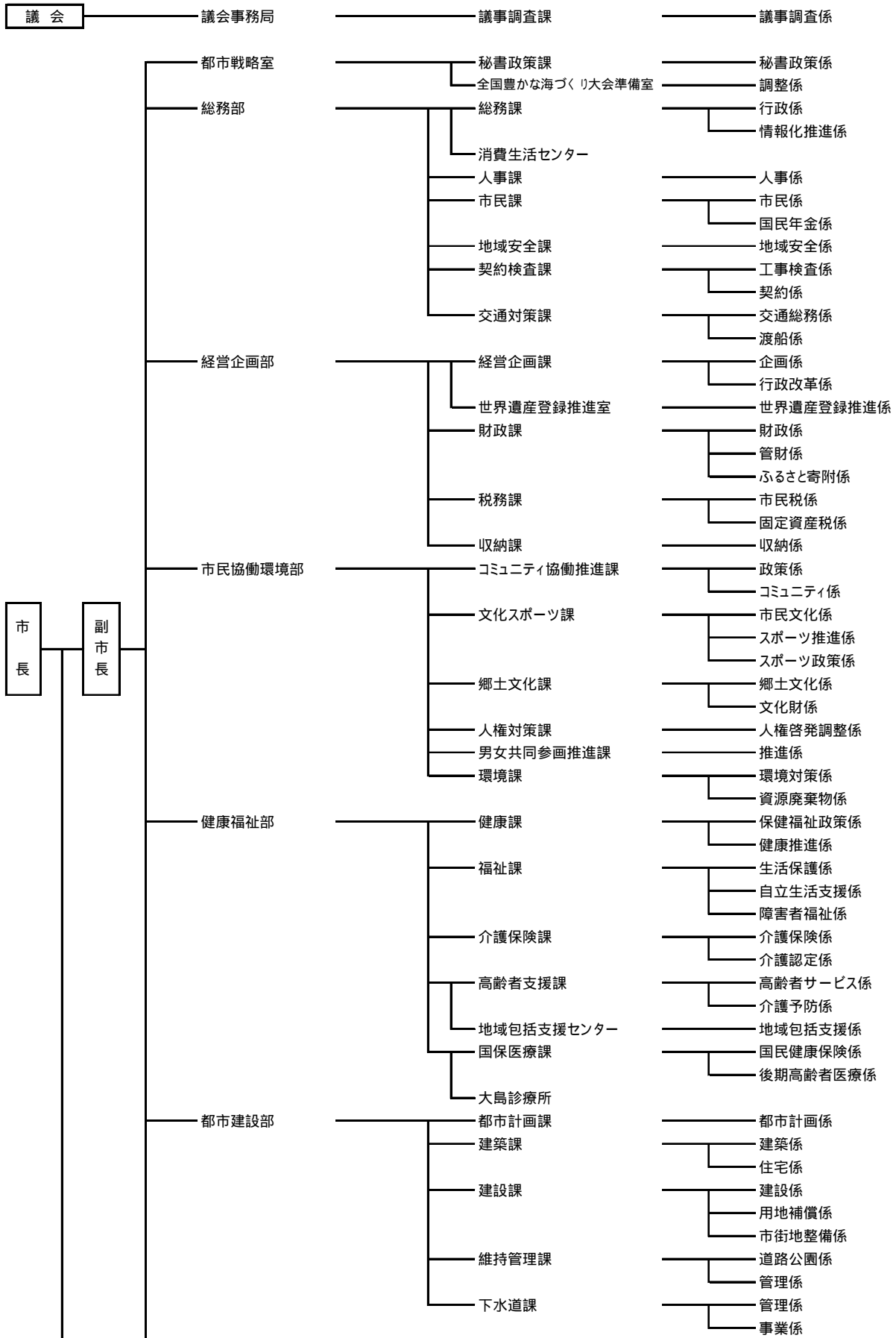
27年度からホームページをリニューアル。

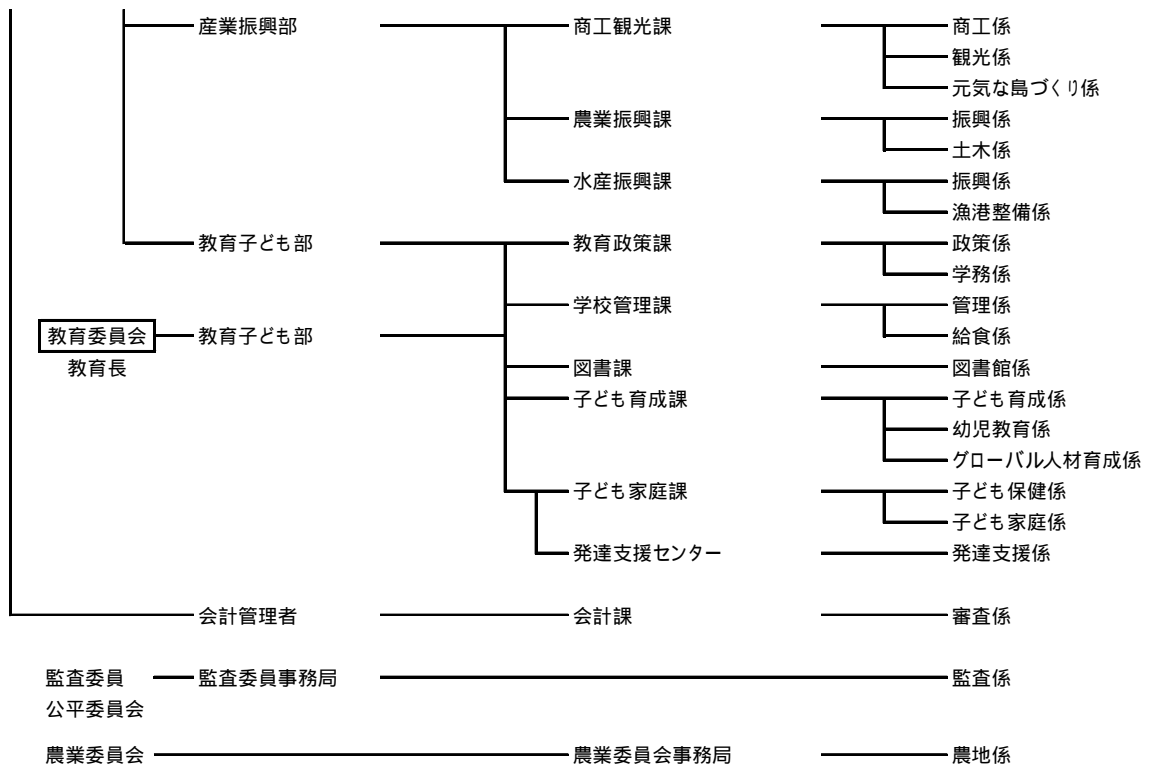
訪問者数は、宗像市公式、観光サイト、都市ブランドのページの訪問者数を合算し計算。

資料：都市戦略室秘書政策課

宗像市機構図

(平成 29 年 4 月 1 日現在)







平成 28 年版 宗像市統計書

平成 29 年 6 月 印刷・発行

編集・発行 宗像市経営企画部経営企画課
福岡県宗像市東郷一丁目 1 番 1 号
TEL 0940-36-1192