

# 宗像市の給与・定員管理等について

## 1 総括

### (1) 人件費の状況(普通会計決算)

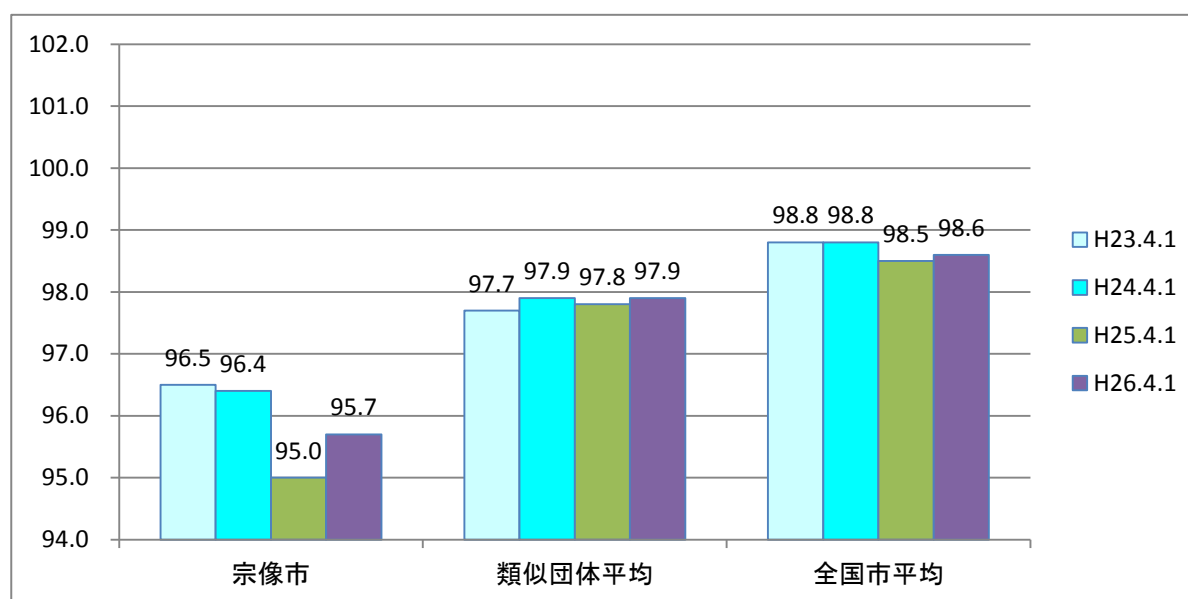
区分	住民基本台帳人口 (平成26年1月1日)	歳出額 A	実質収支	人件費 B	人件費率 B/A	(参考) 平成24年度の 人件費率
平成 25年度	96,596人	34,494,063千円	359,987千円	3,789,432千円	11.0%	11.4%

### (2) 職員給与費の状況(普通会計決算)

区分	職員数 A	給与費				(参考) 一人当たり給与費 B/A	(参考)類似団体 一人当たり給与費 B/A
		給料	職員手当	期末・ 勤勉手当	計 B		
平成 25年度	381人	1,502,356千円	359,276千円	553,162千円	2,414,794千円	6,338千円	5,815千円

- (注) 1 職員手当には退職手当を含まない。  
 2 職員数は、平成26年4月1日現在の人数である。  
 3 給与費については、任期付短時間勤務職員(再任用職員(短時間勤務))の給与費が含まれており、職員数には当該職員を含んでいない。

### (3) ラスパイレス指数(国を100とした場合の給料水準比較)の状況



- (注) 1 ラスパイレス指数とは、全地方公共団体の一般行政職の給料月額を同一の基準で比較するため、国の職員数(構成)を用いて学歴や経験年数の差による影響を補正し、国の行政職俸給表(一)適用職員の俸給月額を100として計算した指数。  
 2 類似団体平均とは、人口規模、産業構造が類似している団体のラスパイレス指数を単純平均したものである。  
 3 平成24年及び平成25年は、国家公務員の時限的な(2年間)給与改定・臨時特例法による給与減額措置がないとした場合の値である。

※ 平成26年4月1日のラスパイレス指数が、①3年前に比べ1ポイント以上上昇している場合、②3年連続で上昇している場合、③100を超えている場合について、その理由及び改善の見込み。

①～③全て該当なし。

(4) 給与制度の総合的見直しの実施状況について

【概要】 国の給与制度の総合的見直しにおいては、俸給表の水準の平均2%の引下げ及び地域手当の支給割合の見直し等に取り組むとされている。

① 給料表の見直し

〔給料表の改定実施時期〕 平成27年4月1日実施  
 〔内容〕 国と同じ。ただし県を参考に一般行政職給料表のみ4級に8号給増設。激変緩和のための経過措置(現給保障)についても国と同様に3年間(平成30年3月31日まで)実施。

② 地域手当の見直し

〔支給割合と実施時期〕 平成27年度より3.5%を支給(国基準は無し。平成26年度までは2.5%)。段階的に引き上げることとし、平成28年度は4.5%、平成29年度以降は5%。

③ その他の見直し内容

管理職員特別勤務手当及び単身赴任手当について、国と同様に見直しを実施。また、持家に係る住居手当の廃止や自動車に係る通勤手当の減額を実施。(全て平成27年4月1日実施)

**2 職員の平均給与月額、初任給等の状況**

(1) 職員の平均年齢、平均給料月額及び平均給与月額の状況(平成26年4月1日現在)

【一般行政職】

区分	平均年齢	平均給料月額	平均給与月額	平均給与月額 (国比較ベース)
宗像市	43.3歳	320,667円	399,190円	355,405円
福岡県	43.1歳	338,907円	424,212円	376,262円
国	43.5歳	335,000円	—	408,472円
類似団体	42.6歳	322,632円	389,653円	357,265円

(注) 1 「平均給料月額」とは、平成26年4月1日現在における各職種ごとの職員の基本給の平均である。

2 「平均給与月額」とは、給料月額と毎月支払われる扶養手当、地域手当、住居手当、時間外勤務手当などのすべての諸手当の額を合計したものであり、地方公務員給与実態調査において明らかにされているものである。

また、「平均給与月額(国比較ベース)」は、比較のため、国家公務員と同じベース(=時間外勤務手当等を除いたもの)で算出している。

(2) 職員の初任給の状況(平成26年4月1日現在)

区分		宗像市	福岡県	国
一般行政職	大学卒	172,200円	178,800円	172,200円
	高校卒	144,500円	144,500円	140,100円

(3) 職員の経験年数別・学歴別平均給料月額の状況(平成26年4月1日現在)

区分		経験年数10年	経験年数20年	経験年数25年	経験年数30年
一般行政職	大学卒	251,200円(*1)	352,081円	369,590円	390,660円
	高校卒	該当職員なし	324,425円(*2)	342,700円(*3)	359,575円(*4)

(\*1) 経験年数9年以上12年未満 (\*2) 経験年数20年以上23年未満 (\*3) 経験年数25年以上28年未満 (\*4) 経験年数28年以上34年未満

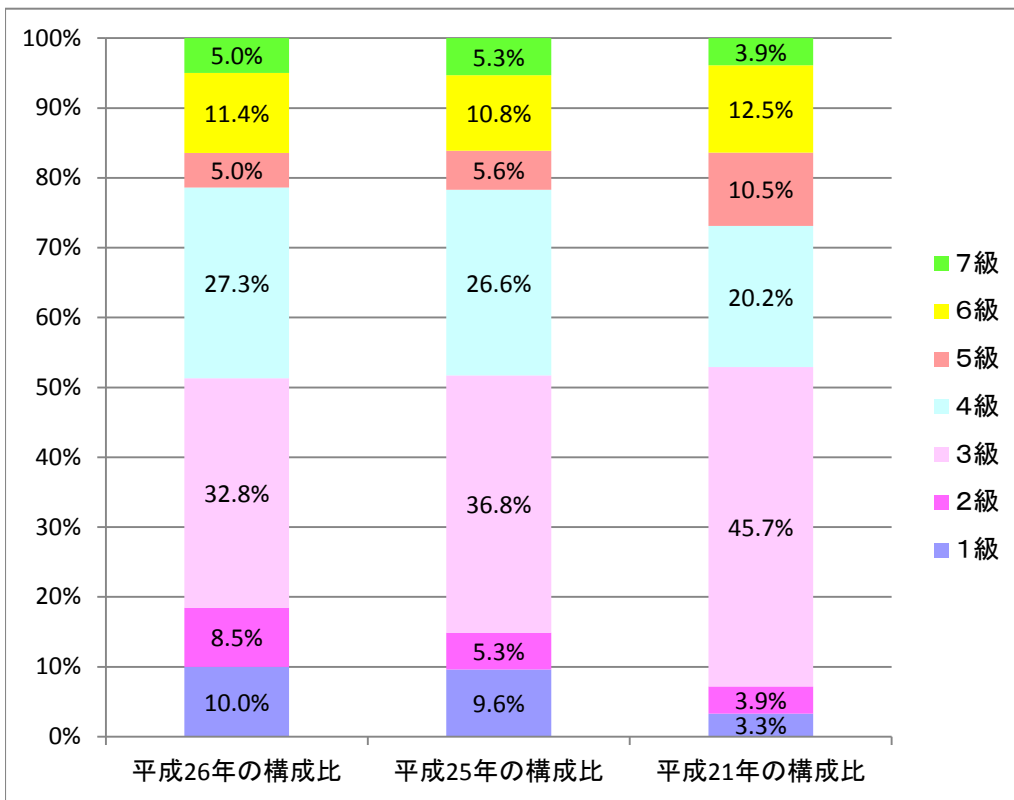
### 3 一般行政職の級別職員数等の状況

(1) 一般行政職の級別職員数及び給料表の状況(平成26年4月1日現在)

区分	標準的な職務内容	職員数	構成比	1号給の給料月額	最高号給の給料月額
1級	主事・技師	34人	10.0%	135,600円	243,700円
2級	主事・技師	29人	8.5%	185,800円	307,800円
3級	主査・主任主事・主任技師	112人	32.8%	222,900円	354,700円
4級	係長・企画主査	93人	27.3%	261,900円	388,300円
5級	主幹	17人	5.0%	289,200円	400,600円
6級	課長	39人	11.4%	320,600円	422,600円
7級	部長	17人	5.0%	366,200円	456,200円

(注) 1 宗像市一般職の職員の給与に関する条例に基づく給料表の級区分による職員数である。

2 標準的な職務内容とは、それぞれの級に該当する代表的な職務である。



(2) 昇給への勤務成績の反映状況

全職員を対象に、能力・業績に基づく人事考課を実施し、昇級に反映(平成21年1月から実施)

#### 4 職員の手当の状況

##### (1) 期末手当・勤勉手当

区分	宗像市		福岡県		国	
1人当たり 平均支給額 (平成25年度)	1,442千円		1,531千円		—	
平成25年度 支給割合	期末手当	勤勉手当	期末手当	勤勉手当	期末手当	勤勉手当
	2.6月分 (1.45月分)	1.35月分 (0.65月分)	2.6月分 (1.45月分)	1.35月分 (0.65月分)	2.6月分 (1.45月分)	1.35月分 (0.65月分)
加算措置の状況 (職制上の段階、職務の 級等による加算措置)	役職加算 5～20%		役職加算 5～20% 管理職加算 10～25%	役職加算 5～20% 管理職加算 10～25%		

(注) ( )内は、再任用職員に係る支給割合である。

##### 【参考】勤勉手当への勤務成績の反映状況(一般行政職)

全職員を対象に能力・業績に基づく人事考課を実施し、勤勉手当に反映(平成20年12月から実施)
--

##### (2) 退職手当(平成26年4月1日現在)

区分	宗像市		国	
	自己都合	応募認定・定年	自己都合	応募認定・定年
勤続20年	21.62月分	27.0250月分	21.62月分	27.0250月分
勤続25年	30.82月分	36.570月分	30.82月分	36.570月分
勤続35年	43.70月分	52.44月分	43.70月分	52.44月分
最高限度額	52.44月分	52.44月分	52.44月分	52.44月分
その他の加算措置	なし	定年前早期退職 特例措置 (2%～20%加算)	なし	定年前早期退職 特例措置 (2%～45%加算)
1人当たりの平均支給額	23,198千円		—	

(注) 退職手当の1人当たり平均支給額は、平成25年度に退職した職員に支給された平均額である。

##### (3) 地域手当(平成26年4月1日現在)

支給実績(平成25年度決算)	49,269千円		
支給職員1人当たり平均支給年額(平成25年度決算)	107千円		
支給対象地域	支給率	支給対象職員数	国の制度(支給率)
宗像市	2.5%	455人	0%
宗像市(医師)	15%	1人	15%
福岡市(派遣職員)	10%	2人	10%
東京都特別区(派遣職員)	18%	1人	18%
地域手当補正後ラスパイレ指数 (ラスパイレ指数)			98.1 (95.7)

(注) 地域手当補正後ラスパイレ指数とは、地域手当を加味した地域における国家公務員と地方公務員の給与水準を比較するため、地域手当の支給率を用いて補正したラスパイレ指数。(補正前のラスパイレ指数×(1+実際の地域手当支給率)÷(1+国の指定基準に基づく地域手当支給率)により算出。)

## (4) 特殊勤務手当(平成26年4月1日現在)

支給実績(平成25年度決算)		2,001千円	
支給職員1人当たりの平均支給年額(平成25年度決算)		77千円	
職員全体に占める手当支給職員の割合(平成25年度決算)		6%	
手当の種類(手当数)		9	
手当の名称	主な支給対象職員	主な支給対象業務	左記職員に対する支給単価
下水処理従事手当	右記の業務に従事する職員	汚水や汚泥の中に立ち入って行う作業	1日400円
生活保護事務従事手当	生活保護の現業事務に従事する職員	生活保護の現業事務	月額5,000円
船員食糧手当	船舶に乗り組む職員	—	月額5,000円
運航管理者手当	船舶を運行管理する職員	船舶の運航管理に関する業務	給料の月額の3%
副運航管理者手当	船舶を運行管理する職員	船舶の運航管理に関する業務	給料の月額の2%
航海手当	船長か機関長の職務を代行する職員	船舶の運航管理に関する業務	1航海当たり100円
防疫等作業従事手当	右記の業務に従事する職員	感染症患者らの救護や病原体の付着した物件の処理作業	1日400円
行旅病人救護等従事手当	右記の業務に従事する職員	行旅病人の救護や行旅死亡人の死体措置	行旅病人 1件 1,000円 行旅死亡人 1体10,000円
有害薬品害虫防除従事手当	右記の業務に従事する職員	人体に有害な薬品を使用する害虫除去作業	1日400円

## (5) 時間外勤務手当

支給実績(平成25年度決算)	192,771千円
職員1人当たり平均支給年額平成(25年度決算)	420千円
支給実績(平成24年度決算)	170,039千円
職員1人当たり平均支給年額(平成24年度決算)	375千円

(6)その他の手当

手当名	内容と支給額	国の制度との比較 (異なる場合はその内容)	支給実績 (平成25年度決算)	支給職員 1人当たりの 平均支給年額 (平成25年度決算)
扶養手当	扶養親族のいる職員に支給 配偶者13,000円 配偶者を除く扶養親族1人につき6,500円 配偶者なしの場合1人目11,000円 特定扶養加算(満15歳に達する日後の最初の 4月1日から満22歳に達する日後の最初の3月 31日まで)5,000円	同じ	59,699千円	237千円
住居手当	【借家】 月額12,000円を超える家賃を支払っている場合、そ の家賃額に応じ、27,000円を限度に支給 【持家】 住居を所有する世帯主の職員に、新築や購入日から 5年間2,500円を支給	【借家】 同じ 【持家】 支給なし	31,672千円	226千円
通勤手当	【交通機関利用者】 6ヶ月定期券などの価額を一括支給。ただし、1カ月当 たり55,000円が支給限度 【自動車などの交通用具使用者】 通勤距離(片道2km以上)に応じて毎月支給。距離区 分2~3kmは2,200円。以後、1km増すごとに700円加 算。ただし、1ヶ月当たり55,000円が支給限度	【交通機関利用者】 同じ 【自動車などの交通用具 使用者】 距離区分・支給 額が異なる	33,958千円	86千円
管理職手当	管理職職員に定額支給 77,900円~41,600円	制度は同じ。 支給額が異なる	43,762千円	684千円
初任給調整手当	採用による欠員の補充が困難であると認められる下 記の職員に支給 医師 410,900円	同じ	4,931千円	4,931千円
宿日直手当	宿日直を行った職員に支給 医師 20,000円/回(常直120,000円/月) その他の職員 4,200円/回(常直 21,000円/月)	医師のうち常直勤務額が 異なる	3,632千円	214千円

5 特別職の報酬等の状況(平成26年4月1日現在)

区分	給料月額等	類似団体における		
		最高額	最低額	
給料	市長	848,000円	1,000,000円	440,000円
	副市長	681,000円	830,000円	375,000円
報酬	議長	533,000円	698,000円	310,000円
	副議長	474,000円	620,000円	245,000円
	議員	441,000円	560,000円	222,000円
期末手当	市長・副市長	(平成25年度支給割合)2.95月分 *加算措置あり(20%)		
	議長・副議長・議員	(平成25年度支給割合)2.95月分 *加算措置あり(20%)		
退職手当	市長	(算定方式) 給料月額×510/100×勤続年数 (1期の手当額) 1,729万9,200円 (支給時期) 任期ごと		
	副市長	(算定方式) 給料月額×300/100×勤続年数 (1期の手当額) 817万2,000円 (支給時期) 任期ごと		

(注) 退職手当の「1期の手当額」は、4月1日現在の給料月額及び支給率に基づき、1期(4年=48月)

勤めた場合における退職手当の見込額である。

## 6 職員数の状況

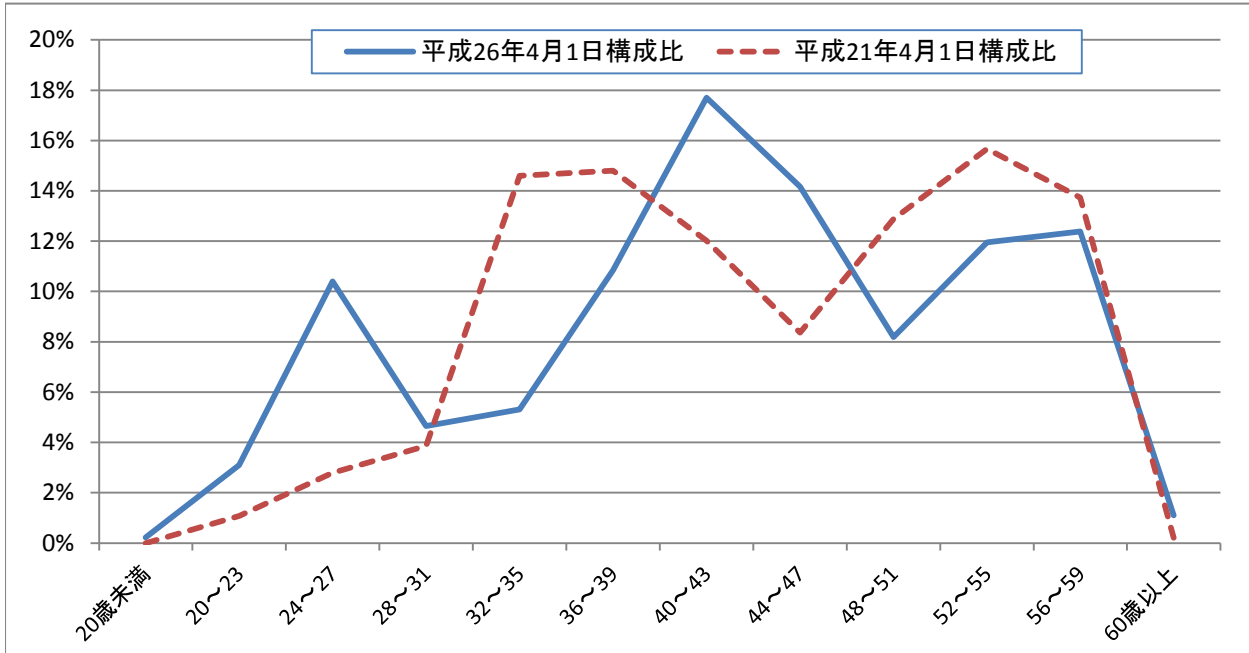
### (1) 部門別職員数の状況と主な増減理由

部門	区分	職員数		対前年 増減比	主な増減理由
		平成 25年	平成 26年		
普通会計部門	議会	6	6	0	
	総務	109	107	△ 2	宗像地区事務組合への派遣職員増による減など
	税務	37	38	1	徴収事務の強化
	労働	0	0	0	
	農水	20	20	0	
	商工	16	17	1	マーケット拡大業務の強化
	土木	39	39	0	
	民生	48	48	0	
	衛生	33	32	△ 1	畜犬登録業務の民間委託
	計	308	307	△ 1	<参考> 人口1万人当たり職員数31.78人 (類似団体の人口1万人当たり職員数53.52人)
	教育部門	65	67	2	文化財整備業務の強化など
小計	373	374	1	<参考> 人口1万人当たり職員数38.72人 (類似団体の人口1万人当たり職員数71.79人)	
公営企業等会計部門	病院	3	3	0	
	水道	10	11	1	宗像地区事務組合への派遣職員の増
	交通	20	20	0	
	下水道	11	10	△ 1	会計統合業務の完了
	その他	34	34	0	
	小計	78	78	0	
合計	451 [541]	452 [541]	1 [0]	<参考> 人口1万人当たり職員数46.79人	

(注) 1 職員数は一般職に属する職員数である。(他団体派遣職員や任期付職員を含み、教育長や育休代替職員は除く)

2 [ ]内は、条例定数の合計である。

(2) 年齢別職員構成の状況(平成26年4月1日現在)



区分	20歳未満	20歳~23歳	24歳~27歳	28歳~31歳	32歳~35歳	36歳~39歳	40歳~43歳	44歳~47歳	48歳~51歳	52歳~55歳	56歳~59歳	60歳以上	計
職員数	1人	14人	47人	21人	24人	49人	80人	64人	37人	54人	56人	5人	452人

(3) 職員数の推移

(単位:人・%)

区分	H21年	H22年	H23年	H24年	H25年	H26年	過去5年間の増減数(%)
一般行政	330	327	311	313	308	307	△ 23 [△7.0%]
教育	57	56	63	62	65	67	10 [17.5%]
普通会計計	387	383	374	375	373	374	△ 13 [△3.4%]
公営企業会計など	79	74	80	78	78	78	△ 1 [△1.3%]
総合計	466	457	454	453	451	452	△ 14 [△3.0%]

(注) 各年における定員管理調査において報告した部門別職員数。

7 公営企業職員の状況

下水道事業

職員給与費決算

区分	総費用 A	純損益又は実質収支	職員給与費 B	総費用に占める職員給与費比率 B/A	(参考) 平成24年度の総支出に占める職員給与費比率
平成25年度	1,887,375千円	175,032千円	48,317千円	2.6%	2.3%

区分	職員数 A	給与費				1人当たり給与費 B/A	(参考) 市町村平均 1人当たり給与費
		給料	職員手当	期末・勤勉手当	計 B		
平成25年度	11人	43,271千円	10,919千円	16,545千円	70,735千円	6,430千円	6,093千円