

# 宗像市統計書

平成30年版

宗 像 市



## 発 刊 に よ せ て

平成30年版宗像市統計書を刊行いたします。

宗像市統計書は、各分野の関係機関に資料提供のご協力をいただきながら、人口、経済、社会、文化など基本的な統計資料を収録し、市行政の基礎資料、関係機関の研究や計画立案、さらに市民の皆様の日常資料としても広く活用してまいりました。

編集にあたっては、可能な限り最新の資料を収録し、内容の充実に努めておりますが、不備な点につきましては、今後とも皆様からのご意見をいただきながら、よりよい統計書として改善してまいりたいと考えております。

また、本書のデータは、市ホームページ上で公開しておりますのでご活用ください。

最後になりましたが、本書の刊行にあたりまして、貴重な資料の提供と格別のご協力をいただきました関係各位に対し、厚くお礼申し上げますとともに、引き続き変わらぬご指導・ご協力を賜りますよう切にお願い申し上げます。

令和元年6月

宗像市長 伊豆 美沙子

## 利用される方へ

- 1 この統計書は、宗像市の各分野にわたる基本的な統計資料を収録したものです。
- 2 統計表の一般的説明及び注釈は各統計表の頭注に掲げています。
- 3 統計数値は宗像市を区域とするもので、例外的に資料提供機関の所轄に関わるものは頭注に掲げています。
- 4 数値の単位は原則として各統計表の右上に明記していますが、一見して明らかなものは省略しています。
- 5 資料の出所については各統計表の右下に明記し、報告書などによった場合はその書名を掲げています。(名称等は3月末日のものを使用)
- 6 統計表中「年次」とあるのは年間(1月～12月の暦年)、「年度」とあるのは年間(4月～翌年3月の会計年度)を示しています。また、静態統計の調査時点は、各統計表の右上に明記しています。
- 7 統計表中の用法は、次のとおりです。
  - 「0」……該当数字を四捨五入した結果単位に満たないもの
  - 「—」……皆無または該当数字のないもの
  - 「…」……資料がないか不明のもの
  - 「X」……統計法第41条により数値を秘匿したもの
  - 「△」……減少
- 8 この統計書に収録した統計資料について、ご質問・ご不明な点がある場合、または詳細な資料が必要な場合は、各統計表の出所機関または宗像市経営企画部経営企画課(TEL 0940-36-1192)にご照会ください。

# 目 次

<b>1 土地・気象</b>	
1-1 市役所の位置	1
1-2 位置および広ぼう	1
1-3 地目別土地状況	1
1-4 都市計画用途地域別面積	2
1-5 気象概況	2
<b>2 人 口</b>	
2-1 年度別人口動態	3
2-2 住民基本台帳人口	4
2-3 年齢（5歳階級）および男女別（住基）人口	5
<b>3 国勢調査</b>	
3-1 国勢調査人口の推移	6
3-2 年齢（5歳階級）・男女別人口	7
3-3 産業大分類・男女別就業者数	8
3-4 労働力状態（3区分）・男女別15歳以上人口	9
3-5 労働力状態（6区分）・男女別15歳以上人口	9
3-6 人口集中地区(DID)人口、世帯数および面積	10
3-7 昼間人口と夜間（常住）人口	10
<b>4 市民経済計算</b>	
4-1 市内総生産および市民所得	11
4-2 経済活動別市内総生産	11
<b>5 事業所・商工業</b>	
5-1 産業(大分類)・従業員規模（8区分）別事業所数及び従業者数（民営）	12
5-2 工業の推移	14
5-3 産業(中分類)別 事業所数・従業者数・製造品出荷額等の推移	14
5-4 産業(中分類)別 卸売業・小売業事業所数	15
5-5 産業(中分類)別 卸売業・小売業年間販売額	15
<b>6 農林水産業</b>	
6-1 総農家数及び経営耕地面積	16
6-2 経営耕地面積規模別農家数（販売農家）	16
6-3 年齢別世帯員数（農家人口）	16
6-4 水田(作付可能)面積	17
6-5 農作物作付面積	17
6-6 農作物収穫量	18
6-7 農地法第3条の農地移動の総括(農用地利用増進事業含む)	19
6-8 農地転用の許可・届出件数と面積	19
6-9 農地法第4条および第5条許可・届出分の用途別転用状況	19
6-10 漁業経営体数・船数および漁獲高	20
6-11 魚種別陸揚高	21
<b>7 観 光</b>	
7-1 観光入込状況	22
7-2 宗像市観光物産館（道の駅むなかた）利用状況	22
7-3 大島海洋体験施設（うみんぐ大島）利用状況	22
7-4 正助ふるさと村利用状況	23
7-5 宗像大社（辺津宮・中津宮・沖津宮遙拝所）参拝者状況	23
<b>8 電気・水道</b>	
8-1 電灯・電力の需要状況	24
8-2 給水状況	24
8-3 上水道普及状況	24
<b>9 運輸・通信</b>	
9-1 J R各駅の1日当たりの乗降人員数	25
9-2 コミュニティバス（ふれあいバス）乗車人数	25
9-3 市営渡船の利用状況	26
9-4 自動車保有台数	26
9-5 軽自動車・二輪車・原動機付自転車保有台数	27
9-6 郵便関係施設数	27

## 10 建設・住宅・道路

10-1	公園の状況	28
10-2	国・県・市道別の道路状況	28
10-3	公共賃貸住宅管理戸数	28
10-4	都市計画道路(街路)の整備状況	29
10-5	交通安全施設の整備状況	29
10-6	課税家屋の状況(その1)家屋の棟数および床面積	30
	課税家屋の状況(その2)用途別木造家屋の棟数および床面積	30
	課税家屋の状況(その3)構造・用途別非木造家屋の棟数および床面積	30

## 11 民生・労働・社会保障

11-1	民生委員児童委員数	31
11-2	家庭児童相談室相談件数	31
11-3	発達支援センター相談件数	31
11-4	地域職業相談室相談件数	32
11-5	女性参画状況	32
11-6	男女共同参画推進課相談者数・相談件数	33
11-7	市民活動交流館(メイトム宗像)利用状況	34
11-8	宗像市消費生活センター利用状況	34
11-9	社会福祉施設	35
11-10	認可保育所の概況	35
11-11	保育所の状況	36
11-12	一般共同募金および日赤社費状況	37
11-13	身体障害者数	37
11-14	国民健康保険給付状況	38
11-15	国民健康保険税徴収状況	38
11-16	生活保護費	39
11-17	生活保護の世帯数および人員数	39

## 12 保健・衛生

12-1	医療施設数	40
12-2	急患センター診療状況	40
12-3	死因別死亡数	40
12-4	献血の状況	40
12-5	予防接種の状況	41
12-6	環境衛生関係施設数	42
12-7	食品衛生関係施設数	42
12-8	ごみ処理状況	42
12-9	分別収集・拠点回収ごみ量	43
12-10	し尿処理状況	44
12-11	下水道普及状況	44

## 13 教育・文化

13-1	市内の学校等の状況	45
13-2	市立小中学校児童生徒数の推移	45
13-3	幼稚園の状況	46
13-4	市立小学校の状況	46
13-5	市立中学校の状況	47
13-6	高等学校の状況	47
13-7	大学の状況	48
13-8	市立中学校卒業後の進学および就職動向	49
13-9	図書館の利用状況	49
13-10	宗像ユリックス利用状況	50
13-11	市民体育館利用状況	50
13-12	海の道むなかた館利用状況	50
13-13	社会教育施設数	50
13-14	市内の指定文化財	51

## 14 警察・消防・安全

14-1	交通事故発生状況	52
14-2	交番別交通事故状況	52
14-3	年齢別交通事故発生状況	53
14-4	車種別交通事故発生状況	53
14-5	少年非行	53
14-6	刑法犯罪発生件数	54
14-7	特別法令違反検挙件数・人数	54
14-8	火災状況	55
14-9	出火原因別火災件数	55
14-10	消防職員および消防施設数	56
14-11	救急事故出動件数	56
14-12	救急事故搬送人員数	56

## 15 司法

15-1	簡易裁判所刑事事件（事件別）新受人員数	57
15-2	簡易裁判所刑事訴訟事件（通常事件）処理状況	57
15-3	簡易裁判所民事事件（事件別）新受件数	57
15-4	簡易裁判所民事訴訟事件処理状況	58
15-5	簡易裁判所民事調停事件処理状況	58
15-6	登記事件の処理状況	58

## 16 行財政

16-1	市職員数	59
16-2	公職選挙の投票状況	60
16-3	公職選挙の党派別得票数および得票率	60
16-4	投票区別投票者数	61
16-5	市の財産	62
16-6	普通会計歳入の推移	62
16-7	普通会計歳出（目的別および性質別）の推移	63
16-8	普通会計決算の推移	64
16-9	市税徴収状況	65
16-10	税目別市税収入の推移	65
16-11	都市計画税の用途別状況	66
16-12	財政力指数等	66
16-13	市債（現債高）の状況	66
16-14	特別会計決算の推移	67
16-15	企業会計決算の推移	67

## 17 附 録

17-1	町丁・字別面積	68
17-2	行政区別総人口・高齢化率	69
17-3	ホームページ訪問者数	71
	宗像市機構図	72





# 1 土地・気象

## 1-1 市役所の位置

所在	標高	東経	北緯
宗像市役所 東郷一丁目1番1号	7.8m	130° 32' 26"	33° 48' 20"

資料：国土交通省国土地理院

## 1-2 位置および広ぼう

(平成30年10月1日現在)

方位	地点	経緯度		距離	面積
極東	吉留猿田峠	東経 130° 38'	北緯 33° 47'	東西	
極西	(本土) 神湊草崎	東経 130° 28'	北緯 33° 51'	(本土) 14.8km	119.94km <sup>2</sup>
	(含む島嶼) 沖ノ島	東経 130° 06'	北緯 34° 14'		(含む地島)1.62km <sup>2</sup> 勝島0.21km <sup>2</sup>
極南	大穂 (福津市見坂峠付近)	東経 130° 33'	北緯 33° 45'	南北	大島7.21km <sup>2</sup>
極北	(本土) 鐘崎鐘ノ岬	東経 130° 31'	北緯 33° 53'	(本土) 15.4km	沖ノ島0.97km <sup>2</sup>
	(含む島嶼) 沖ノ島	東経 130° 06'	北緯 34° 15'		

資料：国土交通省国土地理院

## 1-3 地目別土地状況

(各年1月1日現在、単位：ha)

年次	総数	田	畑	宅地	山林	池沼	原野	雑種地	その他
平成 21年	11,966	1,910	1,038	1,605	3,831	6	745	706	2,125
22	11,966	1,906	1,037	1,613	3,829	6	745	703	2,127
23	11,966	1,902	1,035	1,619	3,831	6	746	699	2,128
24	11,966	1,892	1,026	1,620	3,833	6	738	702	2,149
25	11,966	1,872	1,012	1,622	3,837	6	737	697	2,183
26	11,991	1,852	999	1,610	3,833	6	685	796	2,210
27	11,991	1,846	989	1,613	3,793	6	675	857	2,212
28	11,991	1,842	982	1,616	3,784	5	671	875	2,216
29	11,991	1,832	968	1,619	3,765	4	669	912	2,222
30	11,992	1,820	963	1,638	3,742	4	664	931	2,230

資料：経営企画部税務課「固定資産概要調書」

## 1-4 都市計画用途地域別面積

最近の用途地域の決定告示は、平成20年8月4日、平成21年12月1日、平成22年6月10日、平成23年4月25日、平成29年10月27日である。

平成4年の都市計画法・建築基準法の一部改正に伴い、平成6年9月に現在の9種類の用途地域に定められた。

(各年4月1日現在、単位：ha)

年次	指 定	第一種	第二種	第一種	第一種	第二種	準住居	近 隣	商 業	準工業
	全区域	低層住居 専用地域	低層住居 専用地域	中高層住居 専用地域	住 居 地 域	住 居 地 域	地 域	商 業 地 域	地 域	地 域
20	1,823	1,129	55	104	279	79	34	30	45	74
21	1,834	1,134	55	104	279	79	34	30	45	74
22	1,834	1,133	55	104	280	79	34	30	45	74
23	1,834	1,134	55	104	280	78	34	30	45	74
24	1,834	1,134	55	104	280	78	34	30	45	74
25	1,834	1,134	55	104	280	78	34	30	45	74
26	1,834	1,134	55	104	280	78	34	30	45	74
27	1,834	1,134	55	104	280	78	34	30	45	74
28	1,834	1,134	55	104	280	78	34	30	45	74
29	1,834	1,134	55	104	280	78	34	30	45	74
30	1,876	1,134	55	104	303	88	37	36	45	74

資料：都市建設部都市計画課

## 1-5 気象概況

平均気温は毎時24回の測定値から1日の平均値を出し、各月平均値、各年平均値を算出した。

気温、総降水量は福岡管区気象台「福岡県気象月報」から、平均湿度は宗像地区消防本部「気象月報」の資料による。

年・月	気 温 (°C)			平均湿度 (%)	総降水量 (mm)
	平均	最高 (平均)	最低 (平均)		
平成 20 年	15.9	19.9	11.9	75.4	1,546
21	15.8	20.1	11.6	78.4	1,600
22	16.0	20.3	11.8	80.5	1,936
23	15.7	19.8	11.6	81.0	1,909
24	15.5	19.6	11.6	80.8	1,817
25	16.1	20.3	11.9	78.5	1,800
26	15.6	19.9	11.5	79.1	1,660
27	16.1	20.3	12.1	82.8	1,743
28	16.9	21.1	12.9	85.2	2,152
29	15.6	19.7	11.6	80.3	1,352
30	16.3	20.7	12.0	68.1	1,644
30年 1 月	4.6	8.5	0.6	60.7	75.5
2	4.8	9.3	0.0	59.7	40.0
3	10.3	15.8	4.7	65.6	146.0
4	15.4	21.0	9.7	64.4	76.5
5	19.4	24.0	14.7	66.9	175.0
6	22.5	26.4	19.0	74.4	289.5
7	27.4	31.1	24.4	74.4	405.5
8	28.7	33.0	25.2	69.5	9.5
9	23.6	27.2	20.6	76.5	245.0
10	17.5	21.8	13.1	68.4	51.0
11	12.4	18.0	7.1	69.9	40.5
12	8.8	12.5	4.8	67.1	89.5

資料：気温、総降水量は福岡管区気象台「福岡県気象月報」  
平均湿度は宗像地区消防本部「気象月報」

## 2 人口

### 2-1 年度別人口動態

(単位：人)

年・月	自然動態			社会動態			その他			人口 増減数
	出生	死亡	増減数	転入	転出	増減数	職権記載	職権削除	増減数	
平成 20 年度	791	791	0	4,234	4,505	△ 271	72	11	61	△ 210
21	753	779	△ 26	4,003	3,919	84	68	5	63	121
22	777	725	52	3,936	3,622	314	60	4	56	422
23	836	873	△ 37	3,920	3,657	263	46	18	28	254
24	811	865	△ 54	4,096	3,839	257	547	54	493	696
25	818	861	△ 43	4,075	3,690	385	11	44	△ 33	309
26	827	908	△ 81	3,875	3,771	104	44	54	△ 10	13
27	855	888	△ 33	4,161	4,178	△ 17	58	29	29	△ 21
28	871	906	△ 35	4,041	3,806	235	47	39	8	208
29	899	951	△ 52	4,282	3,857	425	40	14	26	399
29年 4 月	68	64	4	539	359	180	2	1	1	185
5	86	87	△ 1	282	256	26	5	2	3	28
6	65	72	△ 7	310	250	60	2	1	1	54
7	87	63	24	296	203	93	3	—	3	120
8	80	74	6	351	308	43	3	0	3	52
9	64	75	△ 11	271	248	23	5	2	3	15
10	77	87	△ 10	343	239	104	3	—	3	97
11	84	73	11	265	226	39	1	—	1	51
12	77	67	10	276	232	44	1	—	1	55
30年 1 月	77	119	△ 42	289	253	36	0	—	0	△ 6
2	65	99	△ 34	270	334	△ 64	10	—	10	△ 88
3	69	71	△ 2	790	949	△ 159	5	8	△ 3	△ 164

資料：住民基本台帳

## 2-2 住民基本台帳人口

(各年9月末日現在、単位：人・%)

年次	世帯数	人 口					
		総数	人		対前表示 増加数	対前表示 増加率	指数 (昭和50年=100)
			男	女			
昭和 50年	11,814	44,504	21,468	23,036	-	-	100
55	16,218	54,875	26,690	28,185	10,371	23.3	123
60	18,276	59,736	28,960	30,776	4,861	8.9	134
平成 2年	21,284	67,192	32,296	34,896	7,456	12.5	151
7	25,391	76,096	36,316	39,780	8,904	13.3	171
※1 12	28,709	81,091	38,613	42,478	4,995	6.6	182
16	34,380	93,093	44,143	48,950	12,002	14.8	209
※2 17	35,413	94,364	44,762	49,602	1,271	1.4	212
18	36,336	94,813	45,041	49,772	449	0.5	213
19	36,870	94,990	45,084	49,906	177	0.2	213
20	37,339	94,963	45,067	49,896	-27	△ 0.0	213
21	37,747	94,900	44,988	49,912	-63	△ 0.1	213
22	38,210	95,053	45,035	50,018	153	0.2	214
23	38,800	95,578	45,286	50,292	525	0.6	215
24	39,461	96,194	45,594	50,600	616	0.6	216
25	39,962	96,454	45,828	50,626	260	0.3	217
26	40,406	96,753	46,023	50,730	299	0.3	217
27	40,804	96,623	46,038	50,585	-130	△ 0.1	217
28	41,333	96,785	46,111	50,674	162	0.2	217
29	41,948	97,100	46,281	50,819	315	0.3	218
30	42,375	97,048	46,358	50,690	-52	△ 0.1	218

※1 12年次までは、旧宗像市データ

※2 平成17年3月28日の旧大島村の編入人口を含まない

(参考) 旧玄海町

(各年9月末日現在、単位：人・%)

年次	世帯数	人 口					
		総数	人		対前表示 増加数	対前表示 増加率	指数 (昭和50年=100)
			男	女			
昭和 50年	2,349	9,694	4,841	4,853	-	-	100
55	2,467	9,517	4,628	4,889	△ 177	△ 1.8	98
60	2,602	9,466	4,512	4,954	△ 51	△ 0.5	98
平成 2年	2,666	9,259	4,406	4,853	△ 207	△ 2.2	96
7	2,870	9,479	4,483	4,996	220	2.4	98
12	3,323	10,031	4,747	5,284	552	5.8	103

旧大島村

(各年9月末日現在、単位：人・%)

年次	世帯数	人 口					
		総数	人		対前表示 増加数	対前表示 増加率	指数 (昭和50年=100)
			男	女			
昭和 50年	380	1,360	658	702	-	-	100
55	354	1,227	598	629	△ 133	△ 9.8	90
60	367	1,162	567	595	△ 65	△ 5.3	85
平成 2年	375	1,093	527	566	△ 69	△ 5.9	80
7	368	994	493	501	△ 99	△ 9.1	73
12	376	956	467	489	△ 38	△ 3.8	70
15	372	920	456	464	△ 36	△ 3.8	68
16	370	907	446	461	△ 13	△ 1.4	67

資料：住民基本台帳

2-3 年齢（5歳階級）および男女別（住基）人口

（平成30年9月末日現在）

年 齢	総 数	男	女	年 齢	総 数	男	女
総 数	97,048	46,358	50,690				
0～4 歳	4,401	2,285	2,116	50～54 歳	5,331	2,521	2,810
0	830	430	400	50	1,111	548	563
1	864	440	424	51	1,118	524	594
2	893	458	435	52	924	423	501
3	941	483	458	53	1,086	516	570
4	873	474	399	54	1,092	510	582
5～9 歳	4,649	2,388	2,261	55～59 歳	5,867	2,770	3,097
5	893	475	418	55	1,104	505	599
6	934	471	463	56	1,162	540	622
7	960	491	469	57	1,126	520	606
8	954	493	461	58	1,193	575	618
9	908	458	450	59	1,282	630	652
10～14 歳	4,579	2,317	2,262	60～64 歳	6,630	3,118	3,512
10	922	458	464	60	1,287	607	680
11	926	488	438	61	1,258	590	668
12	944	466	478	62	1,365	641	724
13	869	448	421	63	1,354	634	720
14	918	457	461	64	1,366	646	720
15～19 歳	4,554	2,304	2,250	65～69 歳	7,961	3,822	4,139
15	889	456	433	65	1,436	691	745
16	893	460	433	66	1,500	728	772
17	901	459	442	67	1,589	758	831
18	917	467	450	68	1,618	782	836
19	954	462	492	69	1,818	863	955
20～24 歳	4,423	2,203	2,220	70～74 歳	6,385	2,987	3,398
20	908	453	455	70	1,621	784	837
21	961	501	460	71	1,533	707	826
22	903	433	470	72	1,009	465	544
23	854	422	432	73	991	459	532
24	797	394	403	74	1,231	572	659
25～29 歳	4,541	2,225	2,316	75～79 歳	5,165	2,431	2,734
25	822	399	423	75	1,082	525	557
26	880	428	452	76	1,134	567	567
27	919	449	470	77	1,135	511	624
28	953	478	475	78	987	456	531
29	967	471	496	79	827	372	455
30～34 歳	5,621	2,821	2,800	80～84 歳	3,709	1,457	2,252
30	1,085	530	555	80	777	328	449
31	1,073	529	544	81	840	311	529
32	1,129	590	539	82	759	304	455
33	1,144	577	567	83	643	250	393
34	1,190	595	595	84	690	264	426
35～39 歳	6,152	3,140	3,012	85～89 歳	2,741	891	1,850
35	1,184	617	567	85	617	219	398
36	1,227	611	616	86	612	182	430
37	1,236	633	603	87	552	178	374
38	1,263	661	602	88	478	164	314
39	1,242	618	624	89	482	148	334
40～44 歳	6,316	3,145	3,171	90～94 歳	1,302	376	926
40	1,223	630	593	90	375	121	254
41	1,205	631	574	91	318	103	215
42	1,254	602	652	92	260	73	187
43	1,256	636	620	93	193	48	145
44	1,378	646	732	94	156	31	125
45～49 歳	6,291	3,074	3,217	95歳～	430	83	347
45	1,284	647	637	95	118	22	96
46	1,306	638	668	96	100	26	74
47	1,317	647	670	97	70	14	56
48	1,208	575	633	98	53	7	46
49	1,176	567	609	99～	89	14	75

資料：住民基本台帳

### 3 国勢調査

国勢調査は、大正9年以来ほぼ5年ごとに実施され、平成27年10月1日に第20回が実施された。この調査は、日本国内の人口・世帯の実態を把握し、国や都道府県、市区町村の各種行政施策その他の基礎資料を得ることを目的とした全数調査である。

#### 3-1 国勢調査人口の推移

年次	世帯数	人口(人)			性比 (女100人 につき男)	1世帯 当たり 人員	面積 (km <sup>2</sup> )	人口密度 (1km <sup>2</sup> 当たり)	国勢調査 回数
		総数	男	女					
昭和 45年	7,928	29,271	14,270	15,001	95.1	3.69	76.65	381.9	11
50	13,321	45,218	21,903	23,315	93.9	3.39	76.65	589.9	12
55	17,140	56,439	27,549	28,890	95.4	3.29	76.65	736.3	13
60	18,887	60,971	29,768	31,203	95.4	3.23	76.65	795.4	14
平成 2年	21,819	68,265	32,652	35,613	91.7	3.13	76.82	888.6	15
7	25,897	76,936	36,391	40,545	89.8	2.97	76.82	1,001.5	16
12	29,062	81,588	38,694	42,894	90.2	2.81	76.82	1,062.1	17
17	34,914	94,148	44,459	49,689	89.5	2.70	119.65	786.9	18
22	37,037	95,501	44,930	50,571	88.8	2.58	119.66	798.1	19
27	38,995	96,516	45,944	50,572	90.8	2.48	119.91	804.9	20

※12年次までは、旧宗像市データ

(参考) 旧玄海町

年次	世帯数	人口(人)			性比 (女100人 につき男)	1世帯 当たり 人員	面積 (km <sup>2</sup> )	人口密度 (1km <sup>2</sup> 当たり)	国勢調査 回数
		総数	男	女					
昭和 45年	2,258	9,631	4,639	4,992	92.9	4.27	34.64	278.0	11
50	2,370	9,555	4,731	4,824	98.1	4.03	34.64	275.8	12
55	2,421	9,243	4,472	4,771	93.7	3.82	34.67	266.6	13
60	2,529	9,216	4,360	4,856	89.8	3.64	34.75	265.2	14
平成 2年	2,612	8,949	4,216	4,733	89.1	3.43	34.67	258.1	15
7	2,774	9,085	4,269	4,816	88.6	3.28	34.68	262.0	16
12	3,114	9,559	4,478	5,081	88.1	3.05	34.68	275.6	17

(参考) 旧大島村

年次	世帯数	人口(人)			性比 (女100人 につき男)	1世帯 当たり 人員	面積 (km <sup>2</sup> )	人口密度 (1km <sup>2</sup> 当たり)	国勢調査 回数
		総数	男	女					
昭和 45年	365	1,407	708	699	101.3	3.85	8.14	172.9	11
50	369	1,421	731	690	105.9	3.85	8.14	174.6	12
55	365	1,303	637	666	95.6	3.57	8.14	160.1	13
60	384	1,202	592	610	97.0	3.13	8.14	147.7	14
平成 2年	365	983	475	508	93.5	2.69	8.14	120.8	15
7	356	917	446	471	94.7	2.58	8.14	112.7	16
12	374	909	437	472	92.6	2.43	8.14	111.7	17

資料：総務省統計局「国勢調査報告」

### 3-2 年齢（5歳階級）・男女別人口

年齢 (5歳階級)	平成12年		平成17年		平成22年		平成27年	
	総数	男	女	総数	男	女	総数	男
0～14歳	92,056	43,609	48,447	94,148	44,459	49,689	95,501	44,930
0～4歳	14,339	7,200	7,139	13,021	6,560	6,461	12,807	6,529
5～9歳	3,884	1,972	1,912	3,834	1,972	1,862	4,058	2,014
10～14歳	4,614	2,292	2,322	4,364	2,221	2,143	4,215	2,046
15～64歳	5,841	2,936	2,905	4,823	2,367	2,456	4,534	2,316
15～19歳	61,826	29,546	32,280	62,833	30,157	32,676	60,993	29,060
20～24歳	7,046	3,480	3,566	6,326	3,145	3,181	5,280	2,505
25～29歳	6,572	3,109	3,463	6,676	3,215	3,461	5,722	2,669
30～34歳	5,587	2,641	2,946	5,401	2,562	2,839	5,351	2,563
35～39歳	4,876	2,275	2,601	5,989	2,934	3,055	5,634	2,790
40～44歳	5,325	2,442	2,883	5,208	2,443	2,765	5,277	2,622
45～49歳	6,255	2,962	3,293	5,545	2,532	3,013	5,454	2,568
50～54歳	7,190	3,457	3,733	6,368	2,998	3,370	5,632	2,576
55～59歳	7,672	3,705	3,967	7,252	3,482	3,770	6,403	3,015
60～64歳	6,061	2,975	3,086	7,799	3,746	4,053	7,296	3,480
65歳以上	5,242	2,500	2,742	6,269	3,100	3,169	7,944	3,832
65～69歳	15,557	6,671	8,886	18,281	7,734	10,547	21,476	9,222
70～74歳	4,907	2,200	2,707	5,168	2,428	2,740	6,190	3,043
75～79歳	4,459	2,107	2,352	4,642	1,999	2,643	4,852	2,211
80～84歳	2,977	1,284	1,693	3,978	1,778	2,200	4,255	1,734
85～89歳	1,754	656	1,098	2,484	954	1,530	3,381	1,379
90～94歳	1,014	328	686	1,289	411	878	1,794	608
95～99歳	353	81	272	551	120	431	774	210
100歳以上	85	13	72	144	41	103	205	32
年齢不詳	8	2	6	25	8	17	25	5
	334	192	142	13	8	5	225	119

資料：総務省統計局「国勢調査報告」

(参考) 旧宗像市

年齢 (5歳階級)	平成12年		平成17年		平成22年		平成27年	
	総数	男	女	総数	男	女	総数	男
0～14歳	81,588	38,694	42,894	83,947	39,640	44,307	85,658	40,282
0～4歳	12,826	6,443	6,383	11,681	5,874	5,807	11,619	5,903
5～9歳	55,317	26,384	28,933	56,586	27,071	29,515	55,175	26,188
10～14歳	13,111	5,675	7,436	15,667	6,687	8,980	18,639	8,072
15～64歳	334	192	142	13	8	5	225	119
65歳以上	81,588	38,694	42,894	83,947	39,640	44,307	85,658	40,282
65～69歳	12,826	6,443	6,383	11,681	5,874	5,807	11,619	5,903
70～74歳	55,317	26,384	28,933	56,586	27,071	29,515	55,175	26,188
75～79歳	13,111	5,675	7,436	15,667	6,687	8,980	18,639	8,072
80～84歳	334	192	142	13	8	5	225	119
85～89歳	81,588	38,694	42,894	83,947	39,640	44,307	85,658	40,282
90～94歳	12,826	6,443	6,383	11,681	5,874	5,807	11,619	5,903
95～99歳	55,317	26,384	28,933	56,586	27,071	29,515	55,175	26,188
100歳以上	13,111	5,675	7,436	15,667	6,687	8,980	18,639	8,072
年齢不詳	334	192	142	13	8	5	225	119

資料：総務省統計局「国勢調査報告」

旧玄海町

年齢 (5歳階級)	平成12年		平成17年		平成22年		平成27年	
	総数	男	女	総数	男	女	総数	男
0～14歳	9,559	4,478	5,081	9,417	4,435	4,982	8,609	4,078
0～4歳	1,384	696	688	1,243	634	609	948	478
5～9歳	6,035	2,916	3,119	5,669	2,879	2,990	4,759	2,361
10～14歳	2,140	866	1,274	2,305	922	1,383	2,893	1,231
15～64歳	9,559	4,478	5,081	9,417	4,435	4,982	8,609	4,078
65歳以上	9,559	4,478	5,081	9,417	4,435	4,982	8,609	4,078
65～69歳	1,384	696	688	1,243	634	609	948	478
70～74歳	6,035	2,916	3,119	5,669	2,879	2,990	4,759	2,361
75～79歳	2,140	866	1,274	2,305	922	1,383	2,893	1,231
80～84歳	9,559	4,478	5,081	9,417	4,435	4,982	8,609	4,078
85～89歳	1,384	696	688	1,243	634	609	948	478
90～94歳	6,035	2,916	3,119	5,669	2,879	2,990	4,759	2,361
95～99歳	2,140	866	1,274	2,305	922	1,383	2,893	1,231
100歳以上	9,559	4,478	5,081	9,417	4,435	4,982	8,609	4,078
年齢不詳	9,559	4,478	5,081	9,417	4,435	4,982	8,609	4,078

資料：総務省統計局「国勢調査報告」

旧大島村

年齢 (5歳階級)	平成12年		平成17年		平成22年		平成27年	
	総数	男	女	総数	男	女	総数	男
0～14歳	909	437	472	784	384	400	609	293
0～4歳	129	61	68	93	51	42	85	41
5～9歳	474	246	228	378	207	171	251	137
10～14歳	306	130	176	309	125	184	272	114
15～64歳	909	437	472	784	384	400	609	293
65歳以上	909	437	472	784	384	400	609	293
65～69歳	129	61	68	93	51	42	85	41
70～74歳	474	246	228	378	207	171	251	137
75～79歳	306	130	176	309	125	184	272	114
80～84歳	909	437	472	784	384	400	609	293
85～89歳	129	61	68	93	51	42	85	41
90～94歳	474	246	228	378	207	171	251	137
95～99歳	306	130	176	309	125	184	272	114
100歳以上	909	437	472	784	384	400	609	293
年齢不詳	909	437	472	784	384	400	609	293

資料：総務省統計局「国勢調査報告」

### 3-3 産業大分類・男女別就業者数

3市町村合計

(単位：人・%)

産業(大分類)	平成12年					平成17年					平成22年					平成27年				
	総数	構成比		男	女	総数	構成比		男	女	総数	構成比		男	女	総数	構成比		男	女
		男	女				男	女				男	女				男	女		
<b>総数</b>	<b>40,714</b>	<b>23,705</b>	<b>17,009</b>	<b>100.0</b>	<b>58.2</b>	<b>41.8</b>	<b>41,906</b>	<b>23,433</b>	<b>18,473</b>	<b>100.0</b>	<b>55.9</b>	<b>44.1</b>	<b>43,407</b>	<b>24,017</b>	<b>19,390</b>	<b>100.0</b>	<b>55.3</b>	<b>44.7</b>		
第1次産業	2,120	1,385	735	5.2	3.4	1.8	1,599	1,084	515	3.8	2.6	1.2	1,413	952	461	3.3	2.2	1.1		
農業・狩猟業	1,416	800	616	3.5	2.0	1.5	1,044	631	413	2.5	1.5	1.0	1,011	624	387	2.3	1.4	0.9		
林業・水産業殖業	5	4	1	0.0	0.0	0.0	3	—	3	0.0	0.0	0.0	7	6	1	0.0	0.0	0.0		
漁業・水産業殖業	699	581	118	1.7	1.4	0.3	552	453	99	1.3	1.1	0.2	395	322	73	0.9	0.7	0.2		
第2次産業	8,894	6,483	2,411	21.8	15.9	5.9	8,036	6,065	1,971	19.2	14.5	4.7	8,801	6,724	2,077	20.3	15.5	4.8		
鉱業	7	—	—	0.0	0.0	0.0	5	2	3	0.0	0.0	0.0	12	7	5	0.0	0.0	0.0		
建設業	3,271	2,722	549	8.0	6.7	1.3	2,863	2,424	439	6.9	5.8	1.1	2,383	1,979	404	5.5	4.6	0.9		
製造業	5,616	3,754	1,862	13.8	9.2	4.6	5,206	3,586	1,620	12.5	8.6	3.9	6,406	4,738	1,668	14.8	10.9	3.8		
第3次産業	29,367	15,653	13,714	72.1	38.4	33.7	30,821	16,037	14,784	74.1	38.5	35.5	31,134	15,243	15,891	71.7	35.1	36.6		
電気・ガス・熱供給・水道業	224	183	41	0.6	0.4	0.1	192	163	29	0.5	0.4	0.1	172	157	15	0.4	0.4	0.0		
運輸・通信業	2,391	1,970	421	5.9	4.8	1.0	2,794	2,321	473	6.7	5.6	1.1	2,852	2,334	518	6.6	5.4	1.2		
卸売業・小売業	9,387	4,381	5,006	23.1	10.8	12.3	7,975	3,735	4,240	19.2	9.0	10.2	7,086	3,375	3,711	16.9	8.1	8.9		
金融・保険業	1,283	697	586	3.2	1.7	1.4	1,093	566	527	2.6	1.4	1.3	1,040	503	537	2.5	1.2	1.3		
不動産業	395	251	144	1.0	0.6	0.4	413	284	129	1.0	0.7	0.3	653	410	243	1.6	1.0	0.6		
サービス業	13,490	6,344	7,146	33.1	15.6	17.6	16,134	7,177	8,957	38.8	17.2	21.5	15,772	6,487	9,285	37.6	15.5	22.2		
公務	2,197	1,827	370	5.4	4.5	0.9	2,220	1,791	429	5.3	4.3	1.0	2,264	1,709	555	5.2	3.9	1.3		
分類不能の産業	333	184	149	0.8	0.5	0.4	733	406	327	1.8	1.0	0.8	2,059	1,098	961	4.7	2.5	2.2		

(参考)旧宗像市

産業(大分類)	平成12年					平成17年					平成22年					平成27年				
	総数	構成比		男	女	総数	構成比		男	女	総数	構成比		男	女	総数	構成比		男	女
		男	女				男	女				男	女				男	女		
<b>総数</b>	<b>35,813</b>	<b>20,815</b>	<b>14,998</b>	<b>100</b>	<b>58.1</b>	<b>41.9</b>	<b>35,813</b>	<b>20,815</b>	<b>14,998</b>	<b>100</b>	<b>58.1</b>	<b>41.9</b>	<b>35,813</b>	<b>20,815</b>	<b>14,998</b>	<b>100</b>	<b>58.1</b>	<b>41.9</b>		
第1次産業	1,029	613	416	2.9	1.7	1.2	1,029	613	416	2.9	1.7	1.2	1,029	613	416	2.9	1.7	1.2		
第2次産業	7,991	5,841	2,150	22.3	16.3	6.0	7,991	5,841	2,150	22.3	16.3	6.0	7,991	5,841	2,150	22.3	16.3	6.0		
第3次産業	26,467	14,180	12,287	73.9	39.6	34.3	26,467	14,180	12,287	73.9	39.6	34.3	26,467	14,180	12,287	73.9	39.6	34.3		
分類不能の産業	326	181	145	0.9	0.5	0.4	326	181	145	0.9	0.5	0.4	326	181	145	0.9	0.5	0.4		

(参考)旧玄海町

産業(大分類)	平成12年					平成17年					平成22年					平成27年				
	総数	構成比		男	女	総数	構成比		男	女	総数	構成比		男	女	総数	構成比		男	女
		男	女				男	女				男	女				男	女		
<b>総数</b>	<b>4,475</b>	<b>2,613</b>	<b>1,862</b>	<b>100</b>	<b>58.4</b>	<b>41.6</b>	<b>4,475</b>	<b>2,613</b>	<b>1,862</b>	<b>100</b>	<b>58.4</b>	<b>41.6</b>	<b>4,475</b>	<b>2,613</b>	<b>1,862</b>	<b>100</b>	<b>58.4</b>	<b>41.6</b>		
第1次産業	877	597	280	19.6	13.3	6.3	877	597	280	19.6	13.3	6.3	877	597	280	19.6	13.3	6.3		
第2次産業	885	625	260	19.8	14.0	5.8	885	625	260	19.8	14.0	5.8	885	625	260	19.8	14.0	5.8		
第3次産業	2,707	1,388	1,319	60.5	31.0	29.5	2,707	1,388	1,319	60.5	31.0	29.5	2,707	1,388	1,319	60.5	31.0	29.5		
分類不能の産業	6	3	3	0.1	0.1	0.1	6	3	3	0.1	0.1	0.1	6	3	3	0.1	0.1	0.1		

(参考)旧大島村

産業(大分類)	平成12年					平成17年					平成22年					平成27年				
	総数	構成比		男	女	総数	構成比		男	女	総数	構成比		男	女	総数	構成比		男	女
		男	女				男	女				男	女				男	女		
<b>総数</b>	<b>426</b>	<b>277</b>	<b>149</b>	<b>100</b>	<b>65.0</b>	<b>35.0</b>	<b>426</b>	<b>277</b>	<b>149</b>	<b>100</b>	<b>65.0</b>	<b>35.0</b>	<b>426</b>	<b>277</b>	<b>149</b>	<b>100</b>	<b>65.0</b>	<b>35.0</b>		
第1次産業	214	175	39	50.2	41.1	9.2	214	175	39	50.2	41.1	9.2	214	175	39	50.2	41.1	9.2		
第2次産業	18	17	1	4.2	4.0	0.2	18	17	1	4.2	4.0	0.2	18	17	1	4.2	4.0	0.2		
第3次産業	193	85	108	45.3	20.0	25.4	193	85	108	45.3	20.0	25.4	193	85	108	45.3	20.0	25.4		
分類不能の産業	1	—	—	0.2	—	0.2	1	—	—	0.2	—	0.2	1	—	—	0.2	—	0.2		

資料：総務省統計局「国勢調査報告」



### 3-4 労働力状態（3区分）・男女別15歳以上人口

総数には労働力状態「不詳」を含む。

区 分	平成12年			平成17年			平成22年			平成27年		
	総 数	男	女	総 数	男	女	総 数	男	女	総 数	男	女
総 数	68,428	32,059	36,369	81,114	37,891	43,223	82,469	38,282	44,187	83,039	38,953	44,086
労働力人口	37,628	21,974	15,654	44,451	25,591	18,860	44,798	25,337	19,461	45,277	25,214	20,063
就業者	35,813	20,815	14,998	41,611	23,734	17,877	41,906	23,433	18,473	43,407	24,017	19,390
完全失業者	1,815	1,159	656	2,840	1,857	983	2,892	1,904	988	1,870	1,197	673
非労働力人口	30,086	9,592	20,494	34,426	10,872	23,554	33,397	10,765	22,632	33,953	11,684	22,269

※12年までは、旧宗像市データ  
(参考)旧玄海町

区 分	平成12年		
	総 数	男	女
総 数	8,175	3,782	4,393
労働力人口	4,710	2,770	1,940
就業者	4,475	2,613	1,862
完全失業者	235	157	78
非労働力人口	3,420	984	2,436

(参考)旧大島村

区 分	平成12年		
	総 数	男	女
総 数	780	376	404
労働力人口	434	280	154
就業者	426	277	149
完全失業者	8	3	5
非労働力人口	345	95	250

資料：総務省統計局「国勢調査報告」

### 3-5 労働力状態（6区分）・男女別15歳以上人口 - 平成27年

区 分	総 数 (1)	労働力人口							完全失業者	非労働力人口
		総 数	就 業 人 口				休業者			
			総 数	主に仕事	家事の ほか仕事	通学のかた わら仕事				
総 数	83,039	45,277	43,407	34,778	6,537	1,219	873	1,870	33,953	
男	38,953	25,214	24,017	22,493	556	529	439	1,197	11,684	
女	44,086	20,063	19,390	12,285	5,981	690	434	673	22,269	

資料：総務省統計局「国勢調査報告」

参考（旧玄海町 平成12年データ）

区 分	総 数 (1)	労働力人口							完全失業者	非労働力人口
		総 数	就 業 人 口				休業者			
			総 数	主に仕事	家事の ほか仕事	通学のかた わら仕事				
総 数	8,175	4,710	4,475	3,667	681	53	74	235	3,420	
男	3,782	2,770	2,613	2,492	39	30	52	157	984	
女	4,393	1,940	1,862	1,175	642	23	22	78	2,436	

参考（旧大島村 平成12年データ）

区 分	総 数 (1)	労働力人口							完全失業者	非労働力人口
		総 数	就 業 人 口				休業者			
			総 数	主に仕事	家事の ほか仕事	通学のかた わら仕事				
総 数	780	434	426	346	69	-	11	8	345	
男	376	280	277	261	6	-	10	3	95	
女	404	154	149	85	63	-	1	5	250	

資料：総務省統計局「国勢調査報告」

### 3-6 人口集中地区 (DID) 人口、世帯数および面積

人口集中地区(DID)とは、市区町村の区域内で人口密度の高い(約4,000人/km<sup>2</sup>以上の)調査区が互いに隣接して、その人口が5,000人以上となる地域をいう。

昭和55年から、旧宗像市には人口集中地区が存在している。

(単位：人・世帯・km<sup>2</sup>・%)

年次	人 口			世 帯 数			面 積		
	全人口	人口集中地区人口 (A)	割 合 (A/全人口)	全世帯	人口集中地区世帯 (B)	割 合 (B/全世帯)	全面積	人口集中地区面積 (C)	割 合 (C/全面積)
昭和60年	60,971	29,219	47.9	18,887	8,828	46.7	76.65	5.5	7.2
平成2年	68,265	37,557	55.0	21,819	11,970	54.9	76.82	7.1	9.2
7年	76,936	40,241	52.3	25,897	13,653	52.7	76.82	7.2	9.4
12年	81,588	39,339	48.2	29,062	14,177	48.8	76.82	7.0	9.1
17年	94,148	41,871	44.5	34,914	15,879	45.5	119.65	7.4	6.2
22年	95,501	50,221	52.6	37,077	19,597	52.9	119.66	8.8	7.3
27年	96,516	56,238	58.3	38,995	24,075	61.7	119.91	9.5	7.9

資料：総務省統計局「国勢調査報告」

※平成12年以前の全人口・全世帯・全面積は、旧玄海町・旧大島村を含まない。

※旧玄海町・旧大島村は、DID地区が存在しない。

### 3-7 昼間人口と夜間(常住)人口

15歳未満の通学者を含む。

(B)には年齢不詳を含む。

(単位：人・%)

年次	昼間人口 (A=B+E)	夜間(常住)人口 (B)	流 入 ・ 流 出 人 口			夜間人口に対する昼間人口の割合 (F=A/B)
			流入人口 (C)	流出人口 (D)	増 減 (E=C-D)	
平成7年	60,597	76,935	8,101	24,439	△16,338	78.8
12年	65,901	81,588	9,343	25,030	△15,687	80.8
17年	76,858	94,148	9,411	26,701	△17,290	81.6
22年	78,895	95,501	9,115	25,721	△16,606	82.6
27年	80,178	96,516	9,856	26,194	△16,338	83.1

※平成12年次までは、旧宗像市データ

(参考) 旧玄海町

年次	昼間人口 (A=B+E)	夜間(常住)人口 (B)	流 入 ・ 流 出 人 口			夜間人口に対する昼間人口の割合 (F=A/B)
			流入人口 (C)	流出人口 (D)	増 減 (E=C-D)	
平成7年	7,793	9,085	1,083	2,375	△1,292	85.8
12年	8,064	9,559	1,179	2,674	△1,495	84.4

(参考) 旧大島村

年次	昼間人口 (A=B+E)	夜間(常住)人口 (B)	流 入 ・ 流 出 人 口			夜間人口に対する昼間人口の割合 (F=A/B)
			流入人口 (C)	流出人口 (D)	増 減 (E=C-D)	
平成7年	925	917	35	27	8.0	100.9
12年	924	909	52	37	15.0	101.7

資料：総務省統計局「国勢調査報告」

## 4 市民経済計算

### 4-1 市内総生産および市民所得

年 度	市内総生産		市民所得	
	市内総生産 (百万円)	就業者1人あたり 市内総生産 (千円)	市民所得 (百万円)	人口1人当り 市民所得 (単位：千円)
平成 23 年度	208,393	7,234	244,497	2,545
24	204,177	6,959	239,597	2,490
25	207,069	6,999	242,182	2,510
26	207,542	6,942	246,044	2,541
27	210,989	7,015	255,327	2,645

※推計に使用する統計の数値改定や推計方法の変更に伴い、数値は毎年過去に遡って修正されます。

資料：福岡県調査統計課「市町村民税経済計算報告書」

### 4-2 経済活動別市内総生産

(単位：百万円)

年 度	23年度	24年度	25年度	26年度	27年度
市内総生産 (1 + 2)	208,393	204,174	207,070	207,541	210,989
1. 産業	206,977	202,700	205,406	205,273	209,093
農業	1,802	2,025	1,803	1,800	1,806
林業	17	22	25	35	29
水産業	2,043	1,505	1,459	1,131	1,430
鉱工業	23,970	21,832	21,977	23,536	23,056
電気・ガス・水道・廃棄物処理業	4,580	3,951	3,832	4,403	5,985
建設業	13,832	13,456	15,400	13,723	12,863
卸売・小売業	19,859	18,941	18,738	18,356	18,810
運輸・郵便業	9,216	9,235	9,194	9,512	9,411
宿泊・飲食サービス業	7,386	7,299	7,596	7,715	8,101
情報通信業	1,926	1,144	831	508	521
金融・保険業	5,293	5,736	6,298	6,709	6,767
不動産業	40,259	40,691	41,151	40,617	41,007
専門・科学技術、業務支援サービス業	11,029	10,312	10,211	9,730	10,190
公務	9,386	9,289	9,053	9,369	9,460
教育	16,005	15,998	16,050	16,658	16,971
保険衛生・社会事業	22,831	23,808	24,159	23,727	24,852
その他のサービス	17,543	17,456	17,629	17,744	17,834
2. 輸入品に課される税・関税等	1,416	1,474	1,664	2,268	1,896
3. 一般政府	23,596	23,368	22,934	24,246	25,074
4. 対家計民間非営利団体	7,989	8,299	8,366	8,401	8,815

※推計に使用する統計の数値改定や推計方法の変更に伴い、数値は毎年過去に遡って修正されます。

資料：福岡県調査統計課「市町村民税経済計算報告書」

## 5 事業所・商工業

### 5-1 産業(大分類)・従業員規模(8区分)別事業所数及び従業員数(民営)

(単位:箇所、人)

産業大分類	平成26年		平成28年		産業大分類	平成26年		平成28年	
	事業所数	従業員数	事業所数	従業員数		事業所数	従業員数	事業所数	従業員数
<b>総数</b>	<b>2,809</b>	<b>26,289</b>	<b>2,646</b>	<b>24,448</b>	<b>E 製造業</b>	<b>114</b>	<b>1,903</b>	<b>107</b>	<b>1,807</b>
1~4人	1,609	3,494	1,471	3,185	1~4人	52	124	48	119
5~9人	587	3,830	568	3,734	5~9人	26	170	28	193
10~19人	312	4,257	324	4,344	10~19人	14	207	12	175
20~29人	136	3,189	129	3,069	20~29人	12	287	7	166
30~49人	81	2,940	76	2,839	30~49人	4	172	6	242
50~99人	54	3,701	38	2,555	50~99人	4	277	4	288
100人以上	22	4,878	23	4,722	100人以上	2	666	2	624
出向・派遣従業員のみ	8	-	17	-	出向・派遣従業員のみ	-	-	-	-
<b>A 農業, 林業</b>	<b>16</b>	<b>91</b>	<b>17</b>	<b>144</b>	<b>F 電気・ガス・熱供給・水道業</b>	<b>5</b>	<b>51</b>	<b>3</b>	<b>36</b>
1~4人	8	19	7	17	1~4人	2	5	1	1
5~9人	4	24	5	33	5~9人	-	-	-	-
10~19人	2	26	2	22	10~19人	3	46	2	35
20~29人	1	22	1	26	20~29人	-	-	-	-
30~49人	-	-	1	46	30~49人	-	-	-	-
50~99人	-	-	-	-	50~99人	-	-	-	-
100人以上	-	-	-	-	100人以上	-	-	-	-
出向・派遣従業員のみ	1	-	1	-	出向・派遣従業員のみ	-	-	-	-
<b>B 漁業</b>	<b>4</b>	<b>129</b>	<b>5</b>	<b>143</b>	<b>G 情報通信業</b>	<b>21</b>	<b>47</b>	<b>20</b>	<b>53</b>
1~4人	-	-	-	-	1~4人	17	26	15	26
5~9人	-	-	-	-	5~9人	3	21	4	27
10~19人	-	-	1	18	10~19人	-	-	-	-
20~29人	1	20	1	23	20~29人	-	-	-	-
30~49人	3	109	3	102	30~49人	-	-	-	-
50~99人	-	-	-	-	50~99人	-	-	-	-
100人以上	-	-	-	-	100人以上	-	-	-	-
出向・派遣従業員のみ	-	-	-	-	出向・派遣従業員のみ	1	-	1	-
<b>C 鉱業, 採石業, 砂利採取業</b>	<b>1</b>	<b>3</b>	<b>-</b>	<b>-</b>	<b>H 運輸業, 郵便業</b>	<b>38</b>	<b>667</b>	<b>35</b>	<b>680</b>
1~4人	1	3	-	-	1~4人	15	34	13	31
5~9人	-	-	-	-	5~9人	6	46	5	34
10~19人	-	-	-	-	10~19人	6	79	7	94
20~29人	-	-	-	-	20~29人	5	129	3	78
30~49人	-	-	-	-	30~49人	2	94	2	84
50~99人	-	-	-	-	50~99人	4	285	5	359
100人以上	-	-	-	-	100人以上	-	-	-	-
出向・派遣従業員のみ	-	-	-	-	出向・派遣従業員のみ	-	-	-	-
<b>D 建設業</b>	<b>229</b>	<b>1,081</b>	<b>212</b>	<b>1,026</b>	<b>I 卸売業, 小売業</b>	<b>732</b>	<b>5,531</b>	<b>717</b>	<b>5,707</b>
1~4人	138	345	115	282	1~4人	423	977	394	890
5~9人	70	446	77	486	5~9人	153	980	155	1,033
10~19人	20	260	19	237	10~19人	95	1,289	100	1,330
20~29人	-	-	1	21	20~29人	29	653	38	883
30~49人	1	30	-	-	30~49人	18	658	16	594
50~99人	-	-	-	-	50~99人	10	693	9	615
100人以上	-	-	-	-	100人以上	2	281	2	362
出向・派遣従業員のみ	-	-	-	-	出向・派遣従業員のみ	2	-	3	-

資料: 総務省統計局「経済センサス」

産 業 大 分 類	平 成 26 年		平 成 28 年		産 業 大 分 類	平 成 26 年		平 成 28 年	
	事業所数	従業者数	事業所数	従業者数		事業所数	従業者数	事業所数	従業者数
<b>J 金融業、保険業</b>	<b>43</b>	<b>435</b>	<b>35</b>	<b>619</b>	<b>0 教育、学習支援業</b>	<b>135</b>	<b>2,484</b>	<b>104</b>	<b>1,581</b>
1～4人	15	27	11	22	1～4人	62	118	55	100
5～9人	11	69	6	41	5～9人	16	114	16	111
10～19人	11	154	10	130	10～19人	16	217	15	194
20～29人	5	114	6	147	20～29人	19	449	7	180
30～49人	-	-	-	-	30～49人	15	534	7	249
50～99人	1	71	-	-	50～99人	6	412	2	153
100人以上	-	-	1	279	100人以上	1	640	1	594
出向・派遣従業者のみ	-	-	1	-	出向・派遣従業者のみ	-	-	1	-
<b>K 不動産業、物品賃貸業</b>	<b>129</b>	<b>530</b>	<b>117</b>	<b>498</b>	<b>P 医療、福祉</b>	<b>309</b>	<b>5,174</b>	<b>310</b>	<b>5,207</b>
1～4人	102	218	95	204	1～4人	93	234	91	212
5～9人	13	78	11	67	5～9人	103	703	95	641
10～19人	6	92	7	107	10～19人	55	747	60	819
20～29人	5	110	3	69	20～29人	21	511	27	644
30～49人	1	32	-	-	30～49人	19	691	22	850
50～99人	-	-	1	51	50～99人	10	673	6	369
100人以上	-	-	-	-	100人以上	8	1,615	9	1,672
出向・派遣従業者のみ	2	-	-	-	出向・派遣従業者のみ	-	-	-	-
<b>L 学術研究、専門・技術サービス業</b>	<b>108</b>	<b>542</b>	<b>88</b>	<b>417</b>	<b>Q 複合サービス事業</b>	<b>20</b>	<b>362</b>	<b>14</b>	<b>302</b>
1～4人	88	186	71	155	1～4人	6	17	10	35
5～9人	13	80	12	69	5～9人	10	69	3	19
10～19人	3	43	3	44	10～19人	3	41	-	-
20～29人	2	48	1	22	20～29人	-	-	-	-
30～49人	-	-	-	-	30～49人	-	-	-	-
50～99人	1	62	-	-	50～99人	-	-	-	-
100人以上	1	123	1	127	100人以上	1	235	1	248
出向・派遣従業者のみ	-	-	-	-	出向・派遣従業者のみ	-	-	-	-
<b>M 宿泊業、飲食サービス業</b>	<b>377</b>	<b>3,144</b>	<b>360</b>	<b>3,159</b>	<b>R サービス業(他に分類されないもの)</b>	<b>183</b>	<b>1,286</b>	<b>185</b>	<b>1,469</b>
1～4人	193	442	180	415	1～4人	128	252	122	248
5～9人	90	583	80	517	5～9人	28	179	28	166
10～19人	55	744	56	741	10～19人	11	143	18	227
20～29人	21	501	25	606	20～29人	5	118	4	97
30～49人	10	328	11	380	30～49人	4	142	4	145
50～99人	7	440	5	281	50～99人	5	323	2	155
100人以上	1	106	2	219	100人以上	1	129	3	431
出向・派遣従業者のみ	-	-	1	-	出向・派遣従業者のみ	1	-	4	-
<b>N 生活関連サービス業、娯楽業</b>	<b>326</b>	<b>1,803</b>	<b>309</b>	<b>1,527</b>					
1～4人	258	452	242	427					
5～9人	38	248	39	266					
10～19人	11	152	9	130					
20～29人	9	207	5	107					
30～49人	3	110	4	147					
50～99人	3	213	4	284					
100人以上	3	421	1	166					
出向・派遣従業者のみ	1	-	5	-					

資料：総務省統計局「経済センサス」

## 5-2 工業の推移

この表は、従業者4人以上の事業所に関する統計表である。

\*の年次は全数調査年であり、( )内の数値は、従業者1～3人の製造事業所を含むものである。

(単位：箇所・人・万円)

年次	事業所数	従業者数			現金給与 総額	製造品 出荷額等	原材料 使用額等	付加価値額 (従業者29人以下 は粗付加価値額)
		総数	男	女				
平成23年*	47 (75)	1,377 (1,438)	697 (731)	680 (707)	338,967 (348,089)	3,563,285 (3,635,975)	1,417,942 (1,443,791)	2,027,954 (2,073,617)
24	49	1,486	704	782	338,116	3,407,760	1,305,474	1,969,524
25	43	1,398	690	708	343,333	3,459,097	1,333,979	1,991,704
26	43	1,467	...	...	358,969	3,583,733	1,358,742	2,078,111
27	57	1,589	800	789	384,628	3,600,291	1,395,770	2,009,228
28	39	1,489	...	...	400,629	3,627,669	1,408,381	2,057,657

資料：経済産業省「工業統計調査」、総務省統計局「経済センサス」

## 5-3 産業（中分類）別 事業所数・従業者数・製造品出荷額等の推移

この表は、従業者4人以上の事業所に関する統計表である。

製造品出荷額等とは各年1年間における製造品出荷額、加工賃収入額および修理料収入額の合計数値である。

(単位：箇所、人、万円)

産業中分類	26年			27年			28年		
	事業所数	従業者数	製造品出荷額等	事業所数	従業者数	製造品出荷額等	事業所数	従業者数	製造品出荷額等
総数	43	1,467	3,583,733	57	1,589	3,600,291	39	1,489	3,627,669
9 食料品	17	965	2,734,349	21	1,029	2,798,769	13	944	2,664,785
10 飲料・たばこ	4	127	126,824	3	111	x	4	123	x
11 繊維	1	51	x	1	49	x	1	44	x
12 木材	-	-	x	-	-	x	-	-	x
13 家具	1	5	x	2	11	x	-	-	x
14 パルプ・紙	-	-	x	1	13	x	-	-	x
15 印刷	1	41	x	3	53	x	1	44	x
17 石油・石炭	1	10	x	1	9	x	1	9	x
19 ゴム	1	6	x	1	8	x	1	8	x
21 窯業・土石	6	70	147,995	5	68	132,718	6	70	126,258
22 鉄鋼	-	-	x	1	4	x	-	-	x
23 非鉄金属	-	-	x	-	-	x	-	-	x
24 金属	7	143	322,047	8	123	220,780	8	187	477,312
25 はん用機械	-	-	x	1	4	x	-	-	x
26 生産用機械	1	19	x	5	58	105,027	1	22	x
27 業務用機械	1	4	x	-	-	x	1	4	x
31 輸送機械	1	21	x	1	26	x	1	29	x
32 その他	1	5	x	3	23	x	1	5	x

資料：経済産業省「工業統計調査」、総務省統計局「経済センサス」

### 5-4 産業（中分類）別 卸売業・小売業事業所数

年次	卸売業	小売業	各種商品 小売業	織物・衣服・身 のまわり 品小売業	飲食料品 小売業	機械器具小 売業	その他の 小売業	無店舗小 売業
平成 26 年	85	469	3	67	141	52	186	20
28	75	511	2	65	167	62	194	21

資料：総務省統計局「経済センサス」

(参考) 「商業統計調査」

年次	卸売業	小売業	各種商品 小売業	織物・衣服・身 のまわり 品小売業	飲食料品 小売業	自動車・自 転車小売業	家具・建具・ 什器小売業	その他の 小売業
平成 16 年	81	772	2	117	276	42	64	271
19	73	731	5	112	250	40	64	260

資料：経済産業省「商業統計調査」

(参考) 「商業統計調査」旧大島村

年次	卸売業	小売業	各種商品 小売業	織物・衣服・身 のまわり 品小売業	飲食料品 小売業	自動車・自 転車小売業	家具・建具・ 什器小売業	その他の 小売業
平成 16 年	-	8	-	-	6	-	-	2

資料：経済産業省「商業統計調査」

### 5-5 産業（中分類）別 卸売業・小売業年間販売額

(単位：百万円)

年次	卸売業	小売業	各種商品 小売業	織物・衣服・身 のまわり 品小売業	飲食料品 小売業	機械器具小 売業	その他の 小売業	無店舗 小売業
平成 26 年	23,181	69,974	12,112	3,405	20,097	12,744	20,219	1,397
28	22,613	82,555	x	4,325	27,485	14,127	x	2,454

資料：総務省統計局「経済センサス」

(参考) 「商業統計調査」

年次	卸売業	小売業	各種商品 小売業	織物・衣服・身 のまわり 品小売業	飲食料品 小売業	自動車・自 転車小売業	家具・建具・ 什器小売業	その他の 小売業
平成 16 年	20,966	93,727	x	6,339	26,604	11,774	x	22,728
19	27,662	90,508	10,748	5,598	27,829	10,671	9,559	26,103

資料：経済産業省「商業統計調査」

(参考) 「商業統計調査」旧大島村

年次	卸売業	小売業	各種商品 小売業	織物・衣服・身 のまわり 品小売業	飲食料品 小売業	自動車・自 転車小売業	家具・建具・ 什器小売業	その他の 小売業
平成 16 年	-	131	-	-	x	-	-	x

資料：経済産業省「商業統計調査」

## 6 農林水産業

### 6-1 総農家数及び経営耕地面積

(単位：戸・ha)

年次	農家数			耕地面積		
	総農家	自給的農家	販売農家	総農家	自給的農家	販売農家
平成 12 年	842	145	697	1,249	27	1,222
17	1,045	218	827	1,626	40	1,586
22	974	284	690	1,548	50	1,498
27	872	299	573	1,376	52	1,324

※12年次は、旧宗像市データ

(参考) 旧玄海町

(単位：戸・ha)

年次	農家数			耕地面積		
	総農家	自給的農家	販売農家	総農家	自給的農家	販売農家
平成 12 年	339	53	286	462	11	451

(参考) 旧大島村

(単位：戸・ha)

年次	農家数			耕地面積		
	総農家	自給的農家	販売農家	総農家	自給的農家	販売農家
平成 12 年	35	11	24	25	2	23
17	37	21	16	20	4	16

資料：農林水産省「農林業センサス」

### 6-2 経営耕地面積規模別農家数（販売農家）

(単位：戸)

年次	計	例外規定	経営耕地 な	経営耕地し							
				0.3ha未満	0.3ha ～ 0.5ha	0.5ha ～ 1.0ha	1.0ha ～ 1.5ha	1.5ha ～ 2.0ha	2.0ha ～ 3.0ha	3.0ha以上	
平成 12 年	697	7	...	...	68	188	149	102	84	99	
17	827	...	...	7	90	225	169	102	103	131	
22	690	...	1	2	75	194	136	74	87	121	
27	573	...	2	7	63	153	100	53	78	117	

※12年次は、旧宗像市データ

(参考) 旧玄海町

(単位：戸)

年次	計	例外規定	経営耕地 な	経営耕地し							
				0.3ha未満	0.3ha ～ 0.5ha	0.5ha ～ 1.0ha	1.0ha ～ 1.5ha	1.5ha ～ 2.0ha	2.0ha ～ 3.0ha	3.0ha以上	
平成 12 年	286	6	...	...	24	92	65	42	34	23	

(参考) 旧大島村

(単位：戸)

年次	計	例外規定	経営耕地 な	経営耕地し							
				0.3ha未満	0.3ha ～ 0.5ha	0.5ha ～ 1.0ha	1.0ha ～ 1.5ha	1.5ha ～ 2.0ha	2.0ha ～ 3.0ha	3.0ha以上	
平成 12 年	24	-	...	...	13	4	4	0	2	1	
17	16	...	...	-	7	4	1	2	1	1	

資料：農林水産省「農林業センサス」

### 6-3 年齢別世帯員数（農家人口）

(単位：人)

年次	計	年齢別								
		14歳以下	15～19	20～29	30～39	40～49	50～59	60～69	70歳以上	
平成 12 年	2,968	360	187	291	228	402	353	557	590	
17	3,350	311	217	368	218	398	476	542	820	
22	2,514	183	109	259	180	212	418	393	760	
27	1,852	101	65	140	148	147	274	367	610	

※12年次は、旧宗像市データ

(参考) 旧玄海町

(単位：人)

年次	計	年齢別								
		14歳以下	15～19	20～29	30～39	40～49	50～59	60～69	70歳以上	
平成 12 年	1,226	129	95	110	111	160	151	220	250	

(参考) 旧大島村

(単位：人)

年次	計	年齢別								
		14歳以下	15～19	20～29	30～39	40～49	50～59	60～69	70歳以上	
平成 12 年	90	14	5	2	5	13	5	19	27	
17	55	4	4	3	1	4	8	5	26	

資料：農林水産省「農林業センサス」



### 6-4 水田（作付可能）面積

(単位：ha・%)

年 度	総 数	水 稻	転 作						転作率
			総 数	麦	大 豆	休 耕	通年施工	その他	
平成 25 年度	1,516.6	923.8	592.8	17.6	246.4	118.7	0.8	209.3	39.1
26	1,502.9	910.3	592.6	22.9	236.9	126.7	1.5	204.6	39.4
27	1,500.2	916.4	583.8	26.1	230.5	134.9	2.0	190.3	38.9
28	1,494.3	915.7	578.6	25.5	249.5	141.5	0.4	161.7	38.7
29	1,536.0	957.5	578.5	15.6	225.3	156.5	0.6	180.5	37.7

資料：産業振興部農業振興課  
宗像地域水田農業推進協議会

### 6-5 農作物作付面積

この表は各年次における市内の農作物の作付面積である。ただし、かき・みかん・なつみかんについては、栽培面積である。

(単位：ha)

年 次	25～26年	26～27年	27～28年	28～29年	29～30年
米	923.8	908	882	876	905
麦 (総 数)	415.2	405	429	398	374
(小 麦)	230.2	219	236	227	225
(その他)	185	186	193	171	149
かんしょ	3	2	3	-	-
大 豆	246.4	236	231	249	225
だいこん	1	0	1.7	-	-
ばれいしょ	5.2	4	4	-	-
はくさい	2.1	1	3	-	-
キャベツ	5	10	6.3	11.9	11
ほうれんそう	-	-	2	-	-
レタス	-	-	0.8	0.8	-
ね ぎ	2.1	1	0.6	-	-
たまねぎ	4.2	5	2.4	-	-
きゅうり	3.5	2	0.7	-	-
な す	8.2	6	0.4	-	-
トマト	3.9	3	1	3	-
いちご	15.9	9	6.1	8	8
温州みかん	1	1	0.9	5.4	7.9
なつみかん	-	-	-	-	-
か き	1	-	-	-	-
ぶどう	-	-	-	-	-

資料：産業振興部農業振興課  
福岡県農業統計調査  
宗像地域水田農業推進協議会  
JAむなかた

## 6-6 農作物収穫量

この表は各年次における市内の農作物の収穫量である。

(単位：t)

年 次	25～26年	26～27年	27～28年	28～29年	29～30年
米	4,687	4,667	3,087	4,494	4,154
麦 (総 数)	1,288	1,257	3,149	1,151	1,241
(小 麦)	772	735	2,167	811	909
(その他)	516	519	982	340	332
かんしょ	-	-	-	-	-
大 豆	360	349	372	310	333
だいこん	82	81	82	82	87
ばれいしょ	-	-	-	-	-
はくさい	106	107	84	63	58
キャベツ	421	210	240	272	249
ほうれんそう	30	31	30	25	24
レタス	11	11	14	37	34
ね ぎ	12	14	13	14	15
たまねぎ	66	80	80	112	105
きゅうり	41	41	40	51	49
な す	28	29	28	23	25
トマト	30	56	55	98	101
いちご	212	230	179	228	255
温州みかん	29	35	34	34	-
なつみかん	-	-	-	-	-
か き	-	-	-	-	-
ぶどう	-	-	-	-	-

資料：産業振興部農業振興課  
 福岡県農業統計調査  
 宗像地域水田農業推進協議会

6-7 農地法第3条の農地移動の総括（農用地利用増進事業含む）

(単位：a)

年次	自作地の有償所有権移転		自作地の無償所有権移転		小作地の所有権移転		賃借権の設定		使用貸借権の設定		農用地利用集積事業					
	件数	面積	件数	面積	件数	面積	件数	面積	件数	面積	賃借権の設定		使用貸借権の設定		所有権移転	
											件数	面積	件数	面積	件数	面積
平成25年	23	467	9	216	-	-	-	-	1	82	753	12,659	193	2,301	7	303
26	15	326	7	115	-	-	-	-	-	-	848	15,134	81	1,207	9	317
27	13	184	10	187	-	-	2	55	-	-	1,043	16,773	212	2,595	16	580
28	27	415	14	633	-	-	-	-	-	-	970	17,000	305	394	5	247
29	14	685	8	90	-	-	-	-	-	-	990	17,232	311	4,306	13	641

資料：農業委員会事務局「農地の権利移動・借賃等調査」

6-8 農地転用の許可・届出件数と面積

(単位：a)

年次	農地転用総面積		農地法第4条・5条の許可（知事許可十大臣許可）										農地法第4条・5条の届出		農地法第4条・5条許可届出以外の転用面積
	件数	面積	4条		5条		畑		積		許可のうち大臣許可		件数	面積	
			件数	面積	件数	面積	田	畑	田	畑	件数	面積			
平成25年	11	1,589	12	179	197	175	69	-	-	-	-	51	336	633	
26	4	1,521	13	22	80	76	321	-	-	-	-	42	282	740	
27	2	1,228	5	1	2	30	23	-	-	-	-	32	201	932	
28	1	1,123	10	41	104	163	-	-	-	-	-	39	281	534	
29	3	788	9	36	9	13	112	-	-	-	-	45	269	349	

資料：農業委員会事務局「農地の権利移動・借賃等調査」

6-9 農地法第4条および第5条許可・届出分の用途別転用状況

(単位：a)

年次	農業倉庫その他の施設		住宅用地		工業用地		学校用地		公園・運動場広場		水路・道路敷		鉄道・軌道		商業用地		植林		その他の建物施設	
	件数	面積	件数	面積	件数	面積	件数	面積	件数	面積	件数	面積	件数	面積	件数	面積	件数	面積	件数	面積
平成25年	72	956	2	6	30	175	-	-	-	-	2	4	-	-	7	59	-	-	33	713
26	59	781	2	9	35	212	-	-	-	-	-	-	-	-	1	24	-	-	21	536
27	47	296	2	3	31	182	-	-	-	2	8	-	-	-	3	26	-	-	9	77
28	53	592	2	6	37	217	-	-	-	4	4	-	-	-	1	6	-	-	9	359
29	79	655	2	15	40	255	-	-	-	9	12	-	-	-	13	207	-	-	15	166

資料：農業委員会事務局「農地の権利移動・借賃等調査」

6-10 漁業経営体数・船数および漁獲高

区分	経営体数 (戸)	組合員数 (人)	船 数 (隻)				漁獲高		
			計	無動力船隻数	5トン未満	5～10トン	10トン以上	漁獲高 (t)	金額 (百万円)
平成 20年度	510	536	571	—	400	98	73	8,025	3,853
鐘 崎	153	307	244	—	136	59	49	4,135	2,343
地 島	47	47	90	—	83	7	—	189	214
神 湊	80	33	58	—	52	6	—	456	127
大 島	230	149	179	—	129	26	24	3,245	1,169
21年度	503	534	561	—	391	96	74	6,964	2,848
鐘 崎	154	307	244	—	138	58	48	3,502	1,814
地 島	44	44	86	—	79	7	—	125	144
神 湊	80	34	57	—	50	7	—	135	114
大 島	225	149	174	—	124	24	26	3,202	776
22年度	501	523	559	—	387	98	74	7,021	2,838
鐘 崎	151	297	244	—	138	58	48	4,409	1,804
地 島	44	44	83	—	76	7	—	126	153
神 湊	78	33	56	—	48	8	—	89	103
大 島	228	149	176	—	125	25	26	2,397	778
23年度	555	496	569	—	396	103	70	5,801	2,773
鐘 崎	155	290	250	—	142	60	48	3,659	1,796
地 島	43	43	83	—	76	7	—	152	170
神 湊	75	33	57	—	50	7	—	91	108
大 島	282	130	179	—	128	29	22	1,899	699
24年度	536	472	546	—	375	105	66	3,651	2,351
鐘 崎	158	283	243	—	136	60	47	2,963	1,617
地 島	43	43	83	—	76	7	—	137	149
神 湊	75	31	57	—	50	7	—	73	93
大 島	260	115	163	—	113	31	19	478	492
25年度	491	475	534	—	366	102	66	3,898	2,460
鐘 崎	151	280	238	—	131	60	47	2,433	1,602
地 島	34	43	84	—	77	7	—	117	119
神 湊	29	34	51	—	44	7	—	70	87
大 島	277	118	161	—	114	28	19	1,278	652
26年度	337	468	531	—	361	103	67	4,937	2,754
鐘 崎	160	279	232	—	124	60	48	3,392	1,877
地 島	41	41	83	—	76	7	—	122	136
神 湊	26	30	54	—	47	7	—	59	85
大 島	110	118	162	—	114	29	19	1,364	656
27年度	332	449	535	—	360	107	68	7,197	3,253
鐘 崎	164	264	238	—	128	62	48	5,655	2,213
地 島	30	41	83	—	76	7	—	176	147
神 湊	26	30	52	—	42	9	1	63	93
大 島	112	114	162	—	114	29	19	1,303	800
28年度	322	433	483	—	315	104	64	4,469	2,867
鐘 崎	156	252	200	—	96	58	46	3,137	1,905
地 島	30	41	80	—	73	7	—	117	143
神 湊	26	30	47	—	37	9	1	59	89
大 島	110	110	156	—	109	30	17	1,156	730
29年度	319	419	491	—	321	107	63	5,614	2,662
鐘 崎	160	246	215	—	107	62	46	3,815	1,780
地 島	30	36	74	—	67	7	—	147	160
神 湊	24	28	53	—	43	9	1	55	97
大 島	105	109	149	—	104	29	16	1,598	625

資料：産業振興部水産振興課「港勢調査」「宗像漁協業務報告書」

### 6-11 魚種別陸揚量（平成29年1月～12月）

この表は、漁港に陸揚げされた水産物の量である（単位：t）

魚種		鐘崎	地島	神湊	大島
まぐろ類	くろまぐろ	3.6	-	2.5	-
	その他のまぐろ類	-	-	-	-
かつお類	かつお	10.0	-	-	0.5
	そうだがつお類	-	-	-	-
さめ類		0.9	-	-	-
いわし類	まいわし	16.3	-	-	-
	うるめいわし	7.1	-	-	-
	かたくちいわし	-	-	-	-
あじ類	まあじ	943.6	0.1	29.7	12.7
	むろあじ類	0.2	-	-	-
さば類		387.6	0.1	2.1	1.4
ぶり類		1,231.4	1.9	10.5	52.2
ひらめ・かれい類	ひらめ	3.6	0.3	1.9	4.0
	かれい類	11.1	1.4	-	8.5
えそ類		2.7	-	-	-
あなご類		94.5	-	0.6	-
たちうお		18.7	-	-	-
えい類		0.5	-	-	-
たい類	まだい	85.8	0.3	3.6	3.0
	ちだい・きだい	52.7	-	-	-
	くろだい・へだい	0.3	-	-	-
いさき		67.1	-	4.3	16.6
さわら類		53.8	18.4	34.5	22.2
しいら類		50.5	0.1	-	-
とびうお類		22.9	0.4	-	-
ぼら類		5.0	-	-	-
すずき類		4.5	0.7	1.4	0.5
あまだい類		48.3	-	-	0.2
ふぐ類	とらふぐ	44.4	-	-	-
	その他のふぐ類	38.7	1.2	-	0.5
きんめだい		0.2	-	-	-
きす		0.2	-	-	-
はぎ類		-	-	-	12.5
めばる類		0.2	0.1	1.1	3.8
ほうぼう		1.8	-	-	-
その他の魚類		173.5	2.3	22.4	80.1
貝類	あわび類	1.4	2.1	3.9	-
	さざえ	4.3	4.3	5.5	2.5
	その他の貝類	3.8	0.1	-	-
いか類	こういか類	0.2	-	28.3	0.1
	するめいか	15.3	-	2.1	1.2
	あかいか	-	-	-	-
	その他のいか類	101.6	1.5	41.6	3.5
たこ類		1.3	4.0	5.6	2.5
うに類		0.6	5.6	0.4	4.2
なまこ類		0.7	0.4	2.1	0.8
海藻類	わかめ類	42.2	7.5	1.7	1.9
	ひじき	-	-	-	-
	その他の海藻類	4.4	6.6	5.4	9.1
計		3,557.5	59.4	211.2	244.5

資料：産業振興部水産振興課「港勢調査」

## 7 観光

### 7-1 観光入込状況

(単位：千人)

年次	総数	一般行楽	祭・行事	文化財等	その他
平成 25 年	6,361	3,686	390	1,657	628
26	6,472	3,712	390	1,661	709
27	6,516	3,715	412	1,649	740

(単位：千人)

年次	総数	日帰り客数	宿泊客数
平成 28 年	6,946	6,587	359
29	6,506	6,126	380

年次	総数	県外客	県内客
平成 28 年	6,946	1,255	5,691
29	6,506	1,392	5,114

資料：産業振興部商工観光課「福岡県観光入込客調査」

### 7-2 宗像市観光物産館（道の駅むなかた）利用状況

(単位：人)

年 度	26年度	27年度	28年度	29年度	30年度
合 計	1,735,050	1,696,875	1,728,734	1,683,409	1,640,600
4月	149,803	150,621	149,269	153,395	153,265
5月	173,285	179,429	179,330	167,992	157,723
6月	154,121	143,371	143,459	142,941	134,840
7月	133,993	132,591	152,309	139,541	123,299
8月	131,631	119,731	133,249	134,753	128,296
9月	151,283	146,627	133,640	137,917	134,762
10月	140,970	151,147	155,366	146,925	141,382
11月	156,303	146,275	152,637	151,324	147,606
12月	124,836	127,589	131,153	124,421	121,653
1月	132,160	111,211	125,278	119,983	126,155
2月	129,326	127,709	122,308	114,470	123,389
3月	157,339	160,574	150,736	149,747	148,230

資料：産業振興部商工観光課

### 7-3 大島海洋体験施設（うみんぐ大島）利用状況

(単位：人)

年 度	総 数	防波堤	釣堀	ポートステーション
平成 27 年度	16,162	3,927	12,103	132
28	14,008	3,074	10,845	89
29	14,522	3,198	11,224	100
30	13,337	3,133	10,070	134

資料：産業振興部商工観光課

#### 7-4 正助ふるさと村利用状況

(単位：人)

年 度	総 数	もやいの家	茶 屋	農 園	広 場
平成 25 年度	110,528	28,366	27,956	37,182	17,024
26	106,827	25,113	24,298	34,354	23,062
27	88,563	26,535	24,032	29,205	8,791
28	90,319	25,048	24,230	31,691	9,350
29	94,057	27,634	25,476	29,623	11,324

資料：産業振興部農業振興課

#### 7-5 宗像大社（辺津宮・中津宮・沖津宮遙拝所）参拝者状況

年 次	総 数	宗像大社辺津宮	宗像大社中津宮	宗像大社沖津宮遙拝所
平成 30 年	1,020,801	952,392	36,151	32,258

※集計期間 平成30年1月～12月

資料：市民協働環境部世界遺産課「来訪者数調査」

## 8 電気・水道

### 8-1 電灯・電力の需要状況

使用量は当該年度の3月分の使用量である。

(単位：千kWh)

年 度	総 数		電 灯		電 力	
	契約口数	使用量	契約口数	使用量	契約口数	使用量
平成 25 年度末	55,856	34,303	51,267	20,406	4,589	13,897
26	56,654	33,999	52,101	20,478	4,553	13,521
27	57,329	34,320	52,763	20,670	4,566	13,650
28	56,582	31,324	52,161	19,801	4,421	11,523
29	56,106	30,733	51,825	19,969	4,281	10,764

資料：九州電力(株)福岡営業所

### 8-2 給水状況

有収水量とは、収入となる給水量のことである。

(単位：t・m・個)

年 度	年度間 総配水量	年度間 有収水量	1日平均 配水量	配水管 総延長	メーター 配置個数
平成 25 年度末	7,867,730	7,152,593	21,556	534,048	38,030
26	8,027,133	7,138,137	21,992	535,988	38,510
27	8,150,250	7,201,381	22,269	563,089	39,019
28	8,118,488	7,270,952	22,243	563,801	39,524
29	8,152,195	7,341,862	22,335	566,227	40,447

資料：宗像地区事務組合

### 8-3 上水道普及状況

区 分	25年度	26年度	27年度	28年度	29年度
行政区域内人口 (A) 人	96,473	96,486	96,449	96,657	97,028
給水区域内人口 (B) 人	94,286	94,334	94,342	94,582	95,022
給水戸数 (C) 戸	35,137	35,786	36,191	36,583	37,200
給水人口 (D) 人	84,594	84,648	84,656	84,897	85,348
一戸当り給水人口 (D/C) 人	2.4	2.4	2.3	2.3	2.3
普及率 (D/A) %	87.7	87.7	87.8	87.8	88.0
給水区域内の普及率 (D/B) %	89.7	89.7	89.7	89.8	89.8
年間総配水量 (E) t	7,867,730	8,027,133	8,150,250	8,118,488	8,152,195
一日平均配水量 t	21,556	21,992	22,269	22,243	22,335
一日最大配水量 t	25,362	24,635	28,569	25,578	25,141
一人一日平均配水量 $\frac{\text{リットル}}{\text{人}}$	255	260	263	262	262
一人一日最大配水量 $\frac{\text{リットル}}{\text{人}}$	300	291	337	301	295
年間総受水量 t	3,979,847	4,004,826	3,661,120	3,257,903	3,219,095
一日平均受水量 t	10,904	10,972	10,030	8,926	8,819
年間有収水量 (F) t	7,152,593	7,138,137	7,201,381	7,270,952	7,341,862
有収率 (F/E) %	90.9	88.9	88.4	89.6	90.1
施設利用率 $\frac{\text{一日平均配水量}}{\text{一日配水能力}}$ %	57.9	59.1	59.8	59.7	60.0
負荷率 $\frac{\text{一日平均配水量}}{\text{一日最大配水量}}$ %	85.0	89.3	77.9	87.0	88.8

資料：宗像地区事務組合



## 9 運輸・通信

### 9-1 JR各駅の1日当たりの乗降人員数

(単位：人)

年 度	総 数	鹿 児 島 本 線								
		赤 間 駅			東 郷 駅			教 育 大 前 駅		
		総数	定期	定期外	総数	定期	定期外	総数	定期	定期外
平成25年度	34,069	18,830	14,215	4,615	10,481	7,774	2,707	4,758	3,359	1,399
26	32,982	18,264	13,662	4,602	10,041	7,342	2,699	4,677	3,224	1,453
27	33,575	18,464	13,738	4,726	10,253	7,525	2,728	4,857	3,308	1,549
28	33,594	18,403	13,714	4,689	10,340	7,629	2,711	4,851	3,320	1,531
29	33,773	18,299	13,436	4,863	10,628	7,783	2,845	4,846	3,270	1,576

資料：JR赤間・東郷・教育大前駅

### 9-2 コミュニティバス（ふれあいバス）乗車人数

(単位：人)

年 度	25年度	26年度	27年度	28年度	29年度
合 計	147,944	165,441	177,600	179,431	186,849
4月	11,331	13,500	14,591	14,173	14,881
5月	11,929	13,726	14,267	14,738	16,246
6月	11,959	13,599	15,065	15,153	16,532
7月	13,106	14,894	15,889	15,799	16,164
8月	12,967	14,143	14,721	16,368	17,556
9月	12,822	14,996	15,893	15,547	16,320
10月	13,440	14,723	16,564	15,404	16,087
11月	12,200	13,026	14,545	14,983	15,794
12月	12,143	13,156	15,791	15,130	15,700
1月	11,100	12,492	11,713	13,075	12,500
2月	11,697	12,720	13,500	13,632	13,432
3月	13,250	14,460	15,061	15,429	15,637

資料：総務部交通対策課

### 9-3 市営渡船の利用状況

会計年度は、10月～9月

地島航路

(単位：回・人)

年 度	運航回数	フェリー		利 用 者 数		
		車両航送台数	総 計	小 児	大 人	70歳以上
平成 26 年度	2,188	183	63,740	1,753	53,817	8,170
27	2,178	249	69,175	1,644	59,741	7,790
28	2,200	230	71,361	1,507	61,382	8,472
29	2,197	208	69,496	1,460	60,084	7,952
30	2,148	224	66,166	1,197	57,566	7,403

平成24年2月からフェリー便運航

大島航路

年 度	運航回数	フェリー		利 用 者 数		
		車両航送台数	総 計	小 児	大 人	70歳以上
平成 26 年度	2,589	9,303	205,070	8,631	178,860	17,579
27	2,564	8,590	204,327	8,986	178,311	17,030
28	2,592	8,318	210,801	8,853	185,413	16,535
29	2,601	10,335	242,896	8,434	217,565	16,897
30	2,562	9,996	258,436	8,522	232,368	17,546

資料：総務部交通対策課

### 9-4 自動車保有台数

この表は、運輸支局に登録されたもののうち、駐留軍用車、防衛庁公用車及び外交団用車を除く。

(単位：台)

年 度	総 数	乗 用				乗 合		貨 物				普通特 種・小 型特種	大型 特殊	小型 二輪	
		普通		小型		普通・小型		普通貨物		小型貨物					
		自家用	事業用	自家用	事業用	自家用	事業用	自家用	事業用	自家用	事業用				
平成 25 年度	36,024	13,087	11	18,707	118	104	147	551	181	1,335	4	47	574	53	1,105
26	35,838	13,253	11	18,377	116	108	137	536	181	1,341	4	44	580	64	1,086
27	35,887	13,527	11	18,133	116	109	121	548	172	1,344	4	55	595	67	1,085
28	36,140	13,979	13	17,910	115	116	117	548	165	1,355	3	60	592	65	1,102
29	36,473	14,462	13	17,708	118	129	122	565	161	1,394	9	32	596	61	1,103

資料：国土交通省九州運輸局

## 9-5 軽自動車・二輪車・原動機付自転車保有台数

原動機付自転車とは125cc以下、軽二輪車とは125超～250cc以下、二輪の小型自動車とは250cc超のものをいう。

(各年度4月1日現在、単位：台)

年 度	総 数	軽 自 動 車					二輪の 小 型 自 動 車	原 動 機 付 自 転 車
		総 数	二輪車	四 輪 車		その他		
				乗 用	貨 物			
平成 25 年度	32,045	25,493	882	18,110	5,133	1,368	1,050	5,502
26	32,997	26,500	905	19,211	5,027	1,357	1,078	5,419
27	33,699	27,368	868	20,146	5,008	1,346	1,058	5,273
28	33,890	27,781	858	20,628	4,961	1,334	1,058	5,051
29	34,081	28,178	859	21,103	4,905	1,311	1,073	4,830

資料：経営企画部税務課

## 9-6 郵便関係施設数

この表は市内における郵便関係施設数である。

(各年3月31日現在)

年 次	郵 便 局			ポ ス ト
	総 数	直 営	簡 易 局	
平成 28 年	15	13	2	139
29	15	13	2	138
30	15	13	2	138

資料：日本郵便株式会社九州支社

※平成19年10月1日の郵政民営化に伴い、普通局及び特定局の区別がなくなったため、直営と区別する。

# 10 建設・住宅・道路

## 10-1 公園の状況

(各年4月1日現在、単位：ha)

年次	総数		総合公園		地区公園		近隣公園		街区公園		その他の公園	
	園数	面積	園数	面積	園数	面積	園数	面積	園数	面積	園数	面積
平成26年	182	162.9	3	90.7	2	9.7	13	28.4	138	22.9	26	11.2
27	183	166.2	3	90.7	2	9.7	14	31.7	139	23.2	25	10.9
28	183	166.2	3	90.7	2	9.7	14	31.7	139	23.2	25	10.9
29	184	166.4	3	90.7	2	9.7	14	31.7	139	23.2	26	11.1
30	184	166.4	3	90.7	2	9.7	14	31.7	139	23.2	26	11.1

資料：都市建設部維持管理課

## 10-2 国・県・市道別の道路状況

(平成30年4月1日現在、単位：m・m<sup>2</sup>・%)

区分	総数		舗装道		砂利道		舗装率
	実延長	面積	実延長	面積	実延長	面積	
総数	1,165,957	7,120,868	839,885	6,091,810	325,986	1,031,848	72.0%
国道	17,992	525,065	17,992	525,065	-	-	100.0%
県道	115,444	1,236,007	115,358	1,238,797	-	-	100.0%
市道	1,032,521	5,359,796	706,535	4,327,948	325,986	1,031,848	68.4%

資料：北九州国道事務所、福岡県北九州県土整備事務所、都市建設部維持管理課

## 10-3 公共賃貸住宅管理戸数

(単位：戸)

年度	総数	市営住宅						都市再生機構 (都市基盤整備公団)	福岡県営
		総数	木造	簡易耐火 (平屋)	簡易耐火 (2階)	低層耐火 (2階)	中層耐火 (3・4階)		
平成25年度	2,458	391	47	42	175	6	121	1,885	182
26	2,407	340	24	14	175	6	121	1,885	182
27	2,445	378	62	14	175	6	121	1,885	182
28	2,447	380	64	14	175	6	121	1,885	182
29	2,171	380	64	14	175	6	121	1,609	182

資料：都市建設部建築課、福岡県建築都市部県営住宅課、(独)都市再生機構

### 10-4 都市計画道路（街路）の整備状況

(平成31年1月25日現在、単位：m・%)

街路名	区分	規模	番号	車線数	幅員	計画延長	画延長			整備延長			整備率	
							国道	県道	市道	国道	県道	市道		
総数						55,230	8,950	20,164	26,116	45,085	8,950	14,584	21,551	81.6
国道3号線	3	3	1	4	25	8,950	8,950	-	-	8,950	8,950	-	-	100.0
宗像福岡線	3	4	2	2	18	10,910	-	9,380	1,530	5,560	-	4,030	1,530	51.0
東郷駅王丸線	3	3	3	4	25	1,300	-	-	1,300	1,300	-	-	1,300	100.0
田熊日の里線	3	4	4	4	20	1,070	-	-	1,070	1,070	-	-	1,070	100.0
赤間駅自由ヶ丘線	3	4	5	2	18	3,400	-	1,215	2,185	3,400	-	1,215	2,185	100.0
徳重朝町線	3	4	6	2	18	2,300	-	2,300	-	2,300	-	2,300	-	100.0
自由ヶ丘葉山線	3	4	7	2	18	1,900	-	-	1,900	1,900	-	-	1,900	100.0
石丸河東線	3	4	8	2	16	7,150	-	2,290	4,860	7,150	-	2,290	4,860	100.0
土穴朝町線	3	4	9	2	16	3,340	-	1,869	1,471	2,435	-	1,869	566	72.9
土穴須恵線	3	4	10	2	16	1,740	-	-	1,740	1,740	-	-	1,740	100.0
稲元河東線	3	4	11	2	16	1,260	-	-	1,260	1,260	-	-	1,260	100.0
徳重曲線	3	4	12	2	16	2,870	-	230	2,640	-	-	-	-	-
宮田原町線	3	4	13	2	16	440	-	310	130	310	-	310	-	70.5
宗像玄海線	3	5	14	2	14	900	-	900	-	900	-	900	-	100.0
東郷駅前線	3	4	16	2	19	120	-	-	120	90	-	-	90	75.0
葉山武丸線	3	4	17	2	16	2,770	-	-	2,770	1,910	-	-	1,910	69.0
広陵台富地原線	3	5	18	2	12	1,060	-	-	1,060	1,060	-	-	1,060	100.0
朝町自由ヶ丘線	3	4	19	2	18	920	-	-	920	920	-	-	920	100.0
光岡東郷線	3	4	20	2	12	1,670	-	1,670	-	1,670	-	1,670	-	100.0
河原平原線	7	6	1	2	9	550	-	-	550	550	-	-	550	100.0
井牟田須賀浦線	7	6	2	2	9	610	-	-	610	610	-	-	610	100.0

資料：都市建設部建設課

### 10-5 交通安全施設の整備状況

区分		25年度	26年度	27年度	28年度	29年度
道路管理者分	一種事業					
	歩道 (m)	334	448	500	383	65
	自転車歩行者道 (m)	-	-	-	-	-
	交差点改良 (か所)	-	-	-	-	-
	二種事業					
	道路標識 (本)	-	-	1	-	-
	区画線 (m)	8,571	13,338	16,209	22,386	21,840
	さく (m)	1,183	1,837	892	935	1,545
	視線誘導標 (本)	89	199	89	177	76
	道路反射鏡 (か所)	58	96	79	98	52
街灯 (本)	-	-	-	12	-	

資料：都市建設部建設課

## 10-6 課税家屋の状況（その1）家屋の棟数および床面積

（各年1月1日現在、単位：㎡）

年 度	課 税 家 屋					
	総 数		木 造		非 木 造	
	棟 数	床 面 積	棟 数	床 面 積	棟 数	床 面 積
平成 26 年	43,305	5,481,930	30,976	3,268,517	12,329	2,213,413
27	43,436	5,531,881	31,091	3,297,422	12,345	2,234,459
28	43,563	5,555,493	31,209	3,322,315	12,354	2,233,178
29	43,659	5,583,491	31,307	3,346,899	12,352	2,236,592
30	43,736	5,628,339	31,426	3,378,545	12,310	2,249,794

資料：経営企画部税務課「固定資産概要調書」

## 課税家屋の状況（その2）用途別木造家屋の棟数および床面積

（各年1月1日現在、単位：㎡）

用 途 別	26年		27年		28年		29年		30年	
	棟 数	床面積	棟 数	床面積	棟 数	床面積	棟 数	床面積	棟 数	床面積
総 数	30,976	3,268,517	31,091	3,297,422	31,209	3,322,315	31,307	3,346,899	31,426	3,378,545
専用住宅	22,321	2,658,914	23,224	2,781,861	23,390	2,803,214	23,520	2,820,627	23,694	2,843,082
共同住宅・寄宿舎	462	118,129	487	125,865	502	130,413	526	137,750	561	148,541
併用住宅	575	79,026	572	78,891	569	78,652	564	78,235	555	77,287
農家・養蚕・漁業者住宅	731	99,216	(*1)	(*1)	(*1)	(*1)	(*1)	(*1)	(*1)	(*1)
旅館・料亭・待合・ホテル	29	7,867	29	7,867	29	7,867	29	7,867	30	7,905
事務所・銀行・店舗	361	34,277	364	34,886	363	35,347	369	36,915	370	37,232
劇場・映画館・病院	34	6,337	34	6,539	37	7,401	37	7,401	38	7,747
公衆浴場	2	250	(*2)	(*2)	(*2)	(*2)	(*2)	(*2)	(*2)	(*2)
工場・倉庫	661	54,037	656	53,820	655	53,769	654	54,052	653	53,956
土蔵	31	769	29	725	29	725	28	690	27	670
附属家	5,769	209,695	5,696	206,968	5,635	204,927	5,580	203,362	5,498	202,125

\*1. H27年から専用住宅に含む

\*2. H27年から工場・倉庫に含む

資料：経営企画部税務課「固定資産概要調書」

## 課税家屋の状況（その3）構造・用途別非木造家屋の棟数および床面積

（各年1月1日現在、単位：㎡）

構造・用途別	26年		27年		28年		29年		30年		
	棟 数	床面積	棟 数	床面積	棟 数	床面積	棟 数	床面積	棟 数	床面積	
総 数	12,329	2,213,413	12,345	2,234,459	12,354	2,233,178	12,352	2,236,592	12,310	2,249,794	
(構造別)	鉄骨鉄筋コンクリート造	25	162,930	25	162,930	25	162,930	25	162,930	24	162,816
	鉄筋コンクリート造	1,850	631,294	1,861	637,814	1,863	625,720	1,866	626,329	1,866	631,169
	鉄骨造	1,635	682,400	1,631	693,436	1,621	696,825	1,620	696,994	1,621	704,354
	軽量鉄骨造	6,143	685,050	6,175	688,877	6,210	696,687	6,231	699,845	6,229	702,057
れんが造・コンクリート造	2,676	51,739	2,653	51,402	2,635	51,016	2,610	50,494	2,570	49,398	
(用途別)	事務所・店舗・百貨店・銀行	653	442,116	644	440,215	642	431,780	641	428,069	639	426,934
	住宅・アパート	5,695	1,183,579	5,741	1,197,244	5,777	1,205,842	5,794	1,212,067	5,798	1,223,806
	劇場・映画館・病院・ホテル	106	162,045	105	165,150	105	165,151	105	165,152	104	164,994
	工場・倉庫・市場	1,317	248,832	1,312	260,055	1,305	255,825	1,306	259,443	1,301	258,999
	その他	4,558	176,841	4,543	171,795	4,525	174,580	4,506	171,861	4,468	175,061

資料：経営企画部税務課「固定資産概要調書」

# 1 1 民生・労働・社会保障

## 11-1 民生委員児童委員数

(各年度3月31日現在)

年 度	民生委員児童委員 協議会数	民生委員児童委員 定 数	民生委員児童委員数		
			総 数	男	女
平成 25 年度末	10	160	159	68	91
26	10	160	159	66	93
27	10	160	159	66	93
28	10	161	157	62	95
29	10	161	157	62	95

資料：健康福祉部健康課

## 11-2 家庭児童相談室相談件数\*<sup>1</sup>

(単位：件)

種 別	25年度	26年度	27年度	28年度	29年度
総 数	3,648	4,996	6,974	8,558	9,082
養護相談 (児童虐待)	1,151	1,180	1,141	903	1,612
養護相談 (養育困難)	1,521	2,539	4,277	6,147	5,279
保健相談 (疾患等)	42	56	46	25	25
障害相談 (心身障害等)	157	105	9	39	278
非行相談 (盗み、家出、虚言等)	88	185	123	149	104
育成相談 (育児、不登校等)	585	848	1,262	1,172	1,539
その他の相談 (上記以外)	104	83	116	123	245

※1 数字は、延べ件数。

※2 平成30年度から、機構変更に伴い家庭児童相談室は子ども家庭相談室に名前を変更

資料：教育子ども部子ども支援課

## 11-3 発達支援センター相談件数\*

(単位：件)

種 別	25年度	26年度	27年度	28年度	29年度
総 数 (件)	2,474	1,866	1,934	1,763	2,069
発達相談	678	598	658	572	624
電話相談	1,384	859	952	887	1,097
窓口相談	67	51	61	39	63
発達診査	40	26	23	33	34
発達検査	305	332	240	232	251
心理相談	-	-	-	-	-

※ 平成30年度から、機構変更に伴い発達支援センターは発達支援室に名称を変更

資料：教育子ども部子ども支援課

## 11-4 地域職業相談室相談件数

(単位：件)

年 度	職 業 相 談 状 況			
	求 職 件 数	新 規 求 職 申 込 件 数	紹 介 件 数	就 職 件 数
平成 25 年度	30,740	2,197	6,810	1,185
26	28,762	2,130	5,933	1,230
27	25,898	2,213	5,378	1,228
28	23,883	2,152	4,744	1,239
29	21,780	1,914	4,077	1,125

資料：健康福祉部健康課

## 11-5 女性参画状況

### 1 審議会等委員への女性の登用目標

(平成30年4月1日現在)

目標値	50%
-----	-----

### 2 地方自治法（第202条の3）に基づく審議会等の女性の登用

審議会の区別	審議会等数	うち女性委員 のいる審議会 等数	委員総数	うち 女性委員数	女性比率
広域の審議会を除く	40	38	402	152	37.8%
広域の審議会	1	1	132	40	30.3%

### 3 地方自治法（第180条の5）に基づく委員会等の女性の登用

委員会、委員名	委員総数	うち女性委員	女性比率
教育委員会	4	2	50.0%
選挙管理委員会	4	2	50.0%
人事委員会（公平委員会）	3	1	33.3%
監査委員	2	1	50.0%
農業委員会	12	2	16.7%
固定資産評価審査委員会	3	-	0.0%
広域の委員会を除く	28	8	28.6%
広域の委員会	-	-	-

### 4 市町村議会議員の状況

議員数	うち女性議員数	女性比率
20	4	20.0%

### 5 市町村における公務員の管理職等の在職状況

役職名	総 数	うち女性の数	女性比率
管理職	71	6	8.5%
係長級	127	38	29.9%

### 6 地域における役職への女性の参画状況

役 職 名	総 数	うち女性の数	女性比率
民生・児童委員	157	94	59.9%
小学校PTA会長	14	-	0.0%
中学校PTA会長	7	1	14.3%

資料：市民協働環境部男女共同参画推進課



## 11-6 男女共同参画推進課相談者数・相談件数

相談内容が重複する場合があります、相談者数と相談件数は一致しない。

数値は平成29年度実績

### 1 こころと生き方の相談

#### ・相談者数

(単位：人)

年代	総数	20代未満	20代	30代	40代	50代	60代	70代以上	不明
相談者数	541	3	59	108	105	61	60	48	97

#### ・相談件数

(単位：件)

内容	件数	内容	件数	内容	件数	内容	件数	内容	件数
総数	907	家族関係	42	ハラスメント	5	犯罪被害等	6	生き方	74
DV	177	介護	16	問合せ	70	親子関係	42	その他	55
児童虐待	67	労働問題	20	夫婦関係	95	対人関係	71		
子育て	18	経済問題	35	親族間暴力	26	健康問題	88		

### 2 法律相談

#### ・相談者数

(単位：人)

年代	総数	20代未満	20代	30代	40代	50代	60代	70代以上	不明
相談者数	60	-	2	6	13	6	17	16	-

#### ・相談件数

(単位：件)

内容	件数	内容	件数	内容	件数	内容	件数	内容	件数
総数	60	DV	1	相続	18	交通事故	1	雇用・労働	1
離婚	10	親子	4	不動産	2	児童虐待	1	その他	10
夫婦	4	金銭	6	DV以外の暴力	2	セクハラ	-		

資料：市民協働環境部男女共同参画推進課

## 11-7 市民活動交流館（メイトム宗像）利用状況

＜一般利用及びセンター主催事業状況＞  
 （利用率＝利用日数÷午前・午後・夜間の総利用可能日数）

区分	利用件数等 （ただし、年度計は結工房分を除く。）				男女共同参画推進 センター主催事業	
	開館日数	利用日数	利用率 （％）	件数	主催事業 （人）	件数
平成25年度	5,010	4,109	82.0	7,723	1,388	34
26	4,520	3,598	79.6	6,682	1,531	29
27	5,055	4,026	79.6	7,178	1,820	58
28	5,010	4,087	81.6	6,909	1,827	55
29	5,010	4,223	84.3	7,941	1,827	52
貸館利用	5,010	4,223	84.3	7,941	1,037	35
多目的ホール	334	330	98.8	781	217	4
健診室	334	299	89.5	578	45	2
101会議室	334	301	90.1	561	-	-
102会議室	334	289	86.5	628	116	2
103会議室	334	279	83.5	542	-	-
104会議室	334	251	75.1	410	-	-
201会議室	334	306	91.6	587	-	-
202会議室	334	284	85.0	505	353	3
203会議室	334	273	81.7	543	-	-
204会議室	334	280	83.8	488	-	-
205会議室	334	299	89.5	560	-	-
調理実習室	334	238	71.3	386	77	4
和室（大）	334	286	85.6	488	229	20
和室（小）	334	258	77.2	413	-	-
録音室	334	250	74.9	471	-	-
結工房	1,670	1,189	71.2	1,883	790	17
工芸テーブル1	334	240	71.9	466	-	-
工芸テーブル2	334	222	66.5	357	-	-
被服テーブル1	334	229	68.6	331	-	-
被服テーブル2	334	237	71.0	350	-	-
調理コーナー	334	261	78.1	379	-	-
結工房イベント来館者					1,153	1

資料：市民協働環境部コミュニティ協働推進課、男女共同参画推進課

## 11-8 宗像市消費生活センター利用状況

種 別	26年度	27年度	28年度	29年度	30年度	
総 数（人）	2,167	2,255	2,341	2,484	2,241	
窓口利用者（人）	1,228	1,234	1,101	1,315	1,100	
啓発講座（人）	939	1,021	1,240	1,169	1,141	
相談数	問い合わせ・要望（件）	85	148	145	130	90
	苦情（件）	1,143	1,086	956	1,185	1,010
金額	苦情額（千円）	508,592	494,437	301,597	231,621	324,516
	救済額（千円）	208,148	65,067	54,598	60,190	31,192

資料：宗像市消費生活センター

## 11-9 社会福祉施設

(各年度末現在)

施設	25年度			26年度			27年度			28年度			29年度		
	施設数	定員	利用者	施設数	定員	利用者	施設数	定員	利用者	施設数	定員	利用者	施設数	定員	利用者
総数	61	2,567	2,768	54	2,758	2,907	66	2,919	2,997	77	3,143	3,188	84	3,333	3,379
児童福祉施設	11	1,350	1,577	12	1,490	1,687	12	1,530	1,718	14	1,615	1,777	16	1,720	1,913
認可保育所	11	1,350	1,577	12	1,490	1,687	12	1,530	1,718	12	1,530	1,709	13	1,560	1,759
認定こども園(保育利用)	-	-	-	-	-	-	-	-	-	2	85	68	3	160	154
老人福祉施設	11	467	443	11	467	445	12	527	484	13	587	514	14	637	576
特別養護老人ホーム	7	308	303	7	308	301	8	368	347	9	428	389	10	478	440
養護老人ホーム	1	50	46	1	50	43	1	50	39	1	50	32	1	50	37
老人福祉センター	-	-	-	-	-	-	-	-	-	-	-	-	-	-	-
ケアハウス	3	109	94	3	109	101	3	109	98	3	109	93	3	109	99
障害者福祉施設	39	750	748	31	801	775	42	832	795	50	941	897	54	976	890
生活介護	7	267	209	7	267	215	9	267	216	10	322	215	10	322	224
就労移行	3	50	44	3	55	35	3	55	57	4	75	83	5	85	35
就労継続A型	1	10	23	1	10	25	2	25	37	3	35	54	3	35	48
就労継続B型	5	117	142	5	132	149	6	142	148	7	162	160	8	172	161
自立訓練	2	20	10	2	20	18	3	30	12	3	30	17	4	40	19
施設入所支援	3	160	120	3	160	120	3	160	115	3	160	119	3	160	115
共同生活援助	6	22	26	9	137	77	15	133	88	19	137	99	20	142	100
共同生活介護	11	84	42	-	-	-	-	-	-	-	-	-	-	-	-
のぞみ園	1	20	132	1	20	136	1	20	122	1	20	150	1	20	188

資料：健康福祉部福祉課、介護保険課、高齢者支援課、教育子ども部子ども育成課

## 11-10 保育所・認定こども園(保育利用)の概況

入所児童数の年齢区分は入所年齢による。職員数には園長は含まない。  
数値については、大島へき地保育所を含む。

(各年度末現在)

年度	施設数	定員	職員数			入所児童数					
			総数	保育士	その他	総数	0~1歳	2	3	4	5歳以上
平成25年度	12	1,400	368	280	88	1,602	482	253	284	296	287
26	13	1,540	400	309	91	1,719	483	326	298	302	310
27	13	1,580	412	303	109	1,744	465	307	356	305	311
28	15	1,665	520	348	172	1,793	471	299	342	362	319
29	17	1,720	571	420	151	1,937	525	331	332	369	380

資料：教育子ども部子ども育成課

## 11-11 保育所・認定こども園（保育利用）の状況

入所児童数の年齢区分は入所時年齢による。職員数には園長は含まない。  
 ※広域入所：宗像市の住民で他市町村の保育所等へ入所している児童

(平成30年3月末日現在)

施設名	定員	職員数			入所児童数					
		総数	保育士	その他	総数	0～1歳	2	3	4	5歳以上
<b>認可保育所総数</b>	<b>1,610</b>	<b>471</b>	<b>340</b>	<b>131</b>	<b>1,787</b>	<b>496</b>	<b>293</b>	<b>306</b>	<b>341</b>	<b>351</b>
赤間保育園	160	50	34	16	179	55	35	29	28	32
恵愛保育園	120	34	25	9	135	36	20	20	32	27
西海保育園	180	45	37	8	196	64	23	29	35	45
日の里東保育園	160	33	27	6	168	46	30	30	30	32
日の里西保育園	150	41	24	17	152	46	24	26	32	24
野ばら保育園	100	37	26	11	117	31	16	20	25	25
野ばら第二保育園	160	43	30	13	176	45	29	29	36	37
第二赤間保育園	90	25	19	6	110	32	17	18	18	25
玄海風の子保育園	120	37	25	12	125	33	19	23	24	26
平等寺保育園	100	28	23	5	116	33	18	23	22	20
ひかり幼稚園	90	38	26	12	117	31	19	20	23	24
かとう保育園	100	28	19	9	123	33	18	24	24	24
みつぼし幼保園	30	28	21	7	35	7	13	6	7	2
大島へき地保育所	50	4	4	-	24	-	10	4	5	5
広域入所※	-	-	-	-	14	4	2	5	-	3
<b>認定こども園総数</b>	<b>160</b>	<b>100</b>	<b>80</b>	<b>20</b>	<b>154</b>	<b>31</b>	<b>39</b>	<b>30</b>	<b>28</b>	<b>26</b>
東郷信愛幼稚園	30	22	19	3	34	6	9	6	7	6
東海大学付属自由ヶ丘幼稚園	60	45	37	8	52	6	14	9	12	11
いちごの丘こども園	70	33	24	9	68	19	16	15	9	9
<b>総数</b>	<b>1,770</b>	<b>571</b>	<b>420</b>	<b>151</b>	<b>1,941</b>	<b>527</b>	<b>332</b>	<b>336</b>	<b>369</b>	<b>377</b>

資料：教育子ども部子ども育成課

### 11-12 一般共同募金および日赤社費状況

(単位：千円・%)

年 度	目 標 額		募 金										費 用				目 標 額 対 照 割 合		
	総 額	日 赤	一 般 共 同 募 金		日 赤		社 費		社 費		日 赤		日 赤		総 額	一 般 共 同	日 赤		
			総 額	戸 別	街 頭	学 校・職 域	法 人	特 殊	其 他	総 額	一 般 社 資	法 人 社 資	社 費	社 費				一 般 共 同	日 赤
平成25年度	22,099	12,777	9,322	12,627	11,307	164	874	-	130	152	8,505	5,551	10	-	2,972	-	95.6	98.8	91.2
26	21,958	12,627	9,331	20,746	10,985	157	805	-	98	175	8,526	5,554	10	-	2,962	-	94.5	96.8	91.4
27	21,557	12,220	9,337	20,509	11,026	152	860	-	121	178	8,172	5,669	10	-	2,493	-	95.1	101.0	87.5
28	21,659	12,337	9,322	19,999	10,676	174	819	-	130	189	8,011	4,793	20	-	3,198	-	92.3	97.2	85.9
29	21,811	12,459	9,352	19,733	11,778	148	803	-	90	128	7,955	94	10	-	7,851	-	90.5	94.5	85.1

資料：社会福祉協議会、健康福祉部健康課

### 11-13 身体障害者数

この表は身体障害者手帳交付台帳の登録数である。

(各年度3月末現在、単位：人)

年 度	総 数		視 覚 障 害		聴 覚・平 衡 機 能 障 害		音 声・言 語 機 能 障 害		肢 体 不 自 由		内 部 障 害							
	総 数	18歳未満	18歳以上	18歳未満	18歳以上	18歳未満	18歳以上	18歳未満	18歳以上	18歳未満	18歳以上	18歳以上						
平成 25 年度	3,647	68	3,579	199	1	198	263	3	260	45	1	44	1,885	49	1,836	1,255	14	1,241
26	3,661	73	3,588	186	1	185	274	6	268	41	1	40	1,895	50	1,845	1,265	15	1,250
27	3,722	74	3,648	176	-	176	295	9	286	40	1	39	1,917	49	1,868	1,294	15	1,279
28	3,750	75	3,675	169	-	169	297	8	289	43	1	42	1,931	49	1,882	1,310	17	1,293
29	3,754	79	3,675	156	-	156	304	10	294	47	-	47	1,924	48	1,876	1,323	21	1,302

資料：健康福祉部福祉課

### 11-14 国民健康保険給付状況

この表は国民健康保険給付状況調査から給付の状況をまとめたものである。国民健康保険加入世帯及び被保険者数は各年度平均数である。受診率とは医療の受診件数を被保険者で除したものである。1人当たり費用額とは、費用額を被保険者数で除したものである。(単位：千円)

年 度	国民健康保健康加入		療 養 の 給 付				療 養 費				そ の 他 の 給 付							
	世帯数	被保険者数 (老人除く)	件 数	費 用 額	保 険 者 負 担 分	被 保 険 者 負 担 分	公 費 其 他 の 負 担 分	受 診 率 (%)	1人当たり費用 額(円)	件 数	総 額	保 険 者 負 担 分	被 保 険 者 負 担 分	公 費 其 他 の 負 担 分	出 産 育 児 給 付 金 額	葬 祭 給 付 金 額		
平成25年度	13,562	23,452	395,272	8,101,287	5,904,464	1,858,892	337,932	1,685.45	345,441	13,975	121,534	88,645	26,811	6,078	86	36,000	124	4,960
26	13,613	23,292	401,545	8,276,276	6,047,104	1,879,316	349,856	1,723.96	355,327	13,440	117,987	86,139	26,122	5,726	90	37,694	117	4,680
27	13,470	22,729	407,778	8,508,662	6,210,514	1,957,543	340,605	1,794.09	374,353	12,714	106,583	77,368	25,110	4,104	93	38,966	116	4,640
28	13,140	21,875	400,082	8,352,441	6,084,340	1,975,261	292,840	1,828.95	381,826	11,564	95,512	69,148	22,901	3,462	90	37,752	114	4,560
29	12,938	21,146	389,732	8,184,839	5,973,725	1,946,677	264,437	1,843.05	387,063	10,855	88,585	64,422	21,264	2,899	86	36,056	120	4,800

資料：健康福祉部国保医療課

### 11-15 国民健康保険税徴収状況

年度・税目別	予 算 額	調 定 額	収 入 済 額	不 納 欠 損 額	還 付 未 済 額	翌 年 度 繰 越 額	収 入 率
平成25年度	2,182,305	2,498,591	2,200,340	27,109	643	271,142	88.1
26	2,140,889	2,425,028	2,164,101	13,819	1,035	247,108	89.2
27	2,348,758	2,519,866	2,289,800	10,394	410	219,672	90.9
28	2,202,583	2,349,277	2,148,685	12,181	921	188,411	91.5
29	2,008,968	2,205,255	2,023,286	7,972	652	173,997	91.7
うち現年課税分	1,940,682	2,018,715	1,956,351	61	572	62,303	96.9
うち滞納繰越金	68,286	186,540	66,935	7,911	80	111,694	35.9

資料：健康福祉部国保医療課

### 11-16 生活保護費

(単位：千円)

年 度	総 額	保 護 費									
		生活扶助	住宅扶助	教育扶助	介護扶助	医療扶助	出産扶助	生業扶助	葬祭扶助	保護施設事務費 及び委託事務費	就労自立 給付金
平成25年度	1,541,583	456,026	144,275	10,100	14,866	899,583	854	5,725	1,516	8,638	-
26	1,624,616	453,522	148,248	10,225	17,923	975,183	1,557	5,899	3,947	7,873	239
27	1,603,192	442,543	156,637	11,327	21,338	955,383	1,906	4,108	2,793	7,058	99
28	1,576,599	427,875	158,160	10,569	24,052	942,050	-	5,054	3,108	5,404	327
29	1,554,880	416,447	162,801	10,988	20,868	928,111	467	5,700	3,068	6,117	313

資料：健康福祉部福祉課

### 11-17 生活保護の世帯数および人員数

保護率は各年度末の人口（3月31日現在）で除したものである。

(単位：世帯・人)

年 度	実世帯数	実人員	実人員 保護率 (%)	扶 助 種 類 別 世 帯 数 及 び 人 員														
				生活扶助 世帯	生活扶助 人員	住宅扶助 世帯	住宅扶助 人員	教育扶助 世帯	教育扶助 人員	介護扶助 世帯	介護扶助 人員	医療扶助 世帯	医療扶助 人員	出産扶助 世帯	出産扶助 人員	生業扶助 世帯	生業扶助 人員	葬祭扶助 世帯
平成 25 年度	653	948	9.8	595	872	478	703	50	77	92	95	606	846	-	25	28	-	-
26	665	935	9.7	594	847	484	698	48	75	106	108	617	849	-	23	25	-	-
27	679	945	9.8	556	801	495	718	44	78	117	119	635	864	-	23	28	3	3
28	677	936	9.7	555	792	499	715	42	82	124	126	631	836	-	23	28	4	4
29	673	917	9.5	569	807	509	713	40	79	119	123	633	841	-	20	23	1	1

資料：健康福祉部福祉課

H30.3月末常住人口  
保護率 97,028  
9.50

## 1 2 保健・衛生

### 12-1 医療施設数

(各年12月末日現在)

年次	総数		病院		診療所		歯科 診療所
	施設数	病床数	施設数	病床数	施設数	病床数	
平成26年	129	1,203	8	1,075	73	128	48
27	130	1,203	8	1,075	72	128	50
28	131	1,140	8	1,016	74	124	49
29	132	1,140	8	1,016	75	124	49
30	133	1,140	8	1,016	75	124	50

※病院とは、医師または歯科医師が、公衆または特定多数の人のために、医業をなす場所で、患者20人以上の収容施設を有するものをいう。診療所とは、医師または歯科医師が、公衆または特定多数の人の治癒医業をなす場所で、患者の収容施設を有しないもの、または患者19人以下の収容施設を有するものをいう。

資料：宗像・遠賀保健福祉環境事務所

### 12-2 急患センター診療状況

(単位：日・人)

年度	診療日数	受診患者数	内科	小児科	その他	1日平均数
平成25年度	365	18,670	6,881	11,789	-	51.2
26	365	18,528	7,162	11,366	-	50.8
27	366	17,700	6,370	11,330	-	48.4
28	365	17,420	6,678	10,742	-	47.7
29	365	18,314	7,112	11,202	-	50.2

資料：宗像地区急患センター

### 12-3 死因別死亡数

(単位：人)

年次	総数			脳血管疾患		悪性新生物(がん)		心疾患		不慮の事故		肺炎		結核		その他	
	総数	男	女	男	女	男	女	男	女	男	女	男	女	男	女	男	女
平成25年	847	435	412	27	38	144	108	42	49	18	9	39	45	-	1	165	162
26	906	461	445	49	38	139	120	41	59	23	16	57	38	-	-	152	174
27	878	445	433	22	45	165	98	38	54	19	13	66	44	-	1	135	178
28	899	482	417	39	27	179	113	53	48	18	10	54	45	1	-	138	174
29	911	463	448	28	31	152	120	41	57	30	13	34	35	-	-	178	192

資料：厚生労働省「人口動態調査」

### 12-4 献血の状況

年度	総数		地域		職域		学域	
	受付数	採血数	受付数	採血数	受付数	採血数	受付数	採血数
平成25年度	2,097	1,734	1,226	1,014	367	316	504	404
26	1,933	1,641	1,062	930	308	277	563	434
27	1,902	1,636	1,071	929	278	251	553	456
28	2,052	1,808	1,026	924	375	348	651	536
29	2,045	1,779	1,116	974	359	330	570	475

資料：健康福祉部健康課



## 12-5 予防接種の状況

(単位：人)

種 別	25年度	26年度	27年度	28年度	29年度
<b>総 数</b>	<b>33,989</b>	<b>35,818</b>	<b>34,830</b>	<b>39,934</b>	<b>39,826</b>
BCG	696	855	839	842	859
ポリオ（急性灰白髄炎）	1,287	515	136	102	63
三種混合（百日ぜき、ジフテリア、破傷風）	942	202	1	0	0
四種混合（百日ぜき、ジフテリア、破傷風、ポリオ）	2,587	3,303	3,404	3,491	3,461
二種混合（ジフテリア、破傷風）	553	620	568	619	601
麻しん	-	-	-	-	-
風しん	-	-	-	-	-
麻しん風しん混合	1,610	1,750	1,636	1,751	1,785
ヒブ（H i b）	3,644	3,396	3,350	3,454	3,456
小児用肺炎球菌（7価）	3,590	3,411	3,352	3,454	3,485
日本脳炎	3,420	3,604	3,594	5,699	4,759
子宮頸がん予防（HPV）	262	22	9	2	0
水痘	613	1,940	1,743	1,651	1,685
B型肝炎	-	-	-	1,411	2,648
おたふくかぜ	709	585	647	761	734
成人用風しん	144	222	261	266	229
インフルエンザ	13,148	13,686	13,810	14,070	13,838
新型インフルエンザ（市負担分）	-	-	-	-	-
高齢者肺炎球菌（23価）	784	1,707	1,480	2,361	2,223

- ※ 平成24年9月から不活化ポリオワクチン、11月から四種混合ワクチンが定期予防接種（A類疾病）に追加。
- ※ 平成25年4月からヒブワクチン、小児肺炎球菌ワクチン、ヒトパピローマウイルス(子宮頸がん)予防ワクチンが定期予防接種（A類疾病）に追加。6月からヒトパピローマウイルス(子宮頸がん)予防ワクチン予防接種が積極的勧奨差し控えとなった。さらに、10月から成人用風しんワクチンの一部公費負担を開始。
- ※ 平成26年10月1日から水痘ワクチンが定期予防接種（A類疾病）、高齢者肺炎球菌ワクチンが定期予防接種（B類疾病）に追加（高齢者肺炎球菌ワクチンの接種費用は一部自己負担）。これに伴い、市独自の一部公費負担による高齢者肺炎球菌予防接種（平成19年6月1日より実施）及びみずぼうそう予防接種（平成23年4月1日より実施）を終了。上記26年度接種者については、4月～9月の市独自接種時の接種件数と10月～3月の定期接種の接種件数を合算し算出。
- ※ 平成28年10月からB型肝炎ワクチンが定期予防接種（A類疾病）に追加。

資料：教育子ども部子ども家庭課

## 12-6 環境衛生関係施設数

この表は、旅館業法、理容師法、美容師法、クリーニング業法、墓地埋葬等に関する法律の規定に基づく施設数である。

(各年12月末日現在)

年次	旅館	理容所	美容所	クリーニング店	墓地	火葬場	納骨堂
平成 26 年	42	79	159	60	48	2	71
27	41	73	156	49	48	2	73
28	40	73	153	48	48	2	74
29	40	72	158	47	47	2	75
30	40	69	162	47	47	2	75

資料：旅館、理容所、美容所、クリーニング店＝宗像・遠賀保健福祉環境事務所  
墓地、火葬場、納骨堂＝市民協働環境部環境課

## 12-7 食品衛生関係施設数

この表は、食品衛生法によって規制される許可を要する営業施設数である。

(各年12月末日現在)

年次	総数	飲食店 経営	喫茶店 経営	菓子 製造業	乳類 販売業	食肉 販売業	魚介類 販売業	氷雪 販売業	豆腐 製造業	その他
平成 26 年	1,371	730	67	102	136	90	146	1	4	95
27	1,521	726	65	95	130	91	151	1	4	258
28	1,547	725	55	105	136	90	162	1	4	269
29	1,412	742	53	106	127	96	165	1	4	118
30	1,419	752	50	109	121	98	163	1	4	121

資料：宗像・遠賀保健福祉環境事務所

## 12-8 ごみ処理状況

世帯数は年度末現在である。

(単位：人、t)

年度	世帯数	総排出量	家庭ごみ				事業系 ごみ	自己搬入ご み	集団回収 資源物
			燃やすごみ	分別収集	粗大ごみ	不法投棄			
平成 25 年度	40,111	32,608	17,346	3,123	103	38	7,881	1,938	2,179
26	40,514	32,181	17,140	2,999	96	31	7,962	1,932	2,021
27	40,962	32,350	17,115	3,029	100	34	8,156	2,016	1,900
28	41,543	31,472	16,647	2,797	102	33	8,156	1,995	1,742
29	42,156	31,351	16,544	2,884	106	39	7,965	2,174	1,639

資料：市民協働環境部環境課

## 12-9 分別収集・拠点回収ごみ量

(単位：t)

年 度	25年度	26年度	27年度	28年度	29年度
合 計	3,123	2,999	3,029	2,797	2,884
アルミ缶	55	51	56	54	53
スチール缶	35	30	25	34	30
金物	458	454	426	413	400
透明びん	223	230	208	220	217
茶色びん	178	168	162	165	163
その他色びん	82	104	90	85	96
ガラス	399	383	394	273	383
陶磁器	111	110	111	107	115
乾電池	23	27	29	25	24
蛍光灯・電球	13	12	11	11	11
紙パック	27	25	28	26	24
白色発泡スチロールトレイ	12	12	12	12	12
ペットボトル	123	113	114	114	119
その他プラスチック製容器包装	211	220	220	226	235
使用済みてんぷら油 *1	15	17	19	19	19
小型家電 *1		2	3	3	3
シュレッダー紙 *1				5	4
新聞紙 *2	460	399	410	364	345
雑誌類 *2	348	325	345	309	304
ダンボール *2	194	174	194	185	184
古布 *2	156	143	172	147	143

\*1 送り先計量。

\*2 資源化物受入施設（2か所）で回収。送り先計量。他については、清掃工場月報による。

資料：市民協働環境部環境課

12-10 し尿処理状況

世帯数は各年度末現在である。

年 度	世帯総数	く み 取 り				浄化槽	し 尿 処 理 量		1日当たり 処理量		
		総 数	普通便槽	無臭便槽	簡易水洗		その他	総 数		くみ取り	
											浄化槽
平成 25 年度	1,389	873	203	295	366	9	516	5,094	2,629	2,465	14.0
26	1,140	631	164	209	252	6	509	4,802	2,394	2,408	13.2
27	1,106	606	163	199	239	5	500	5,112	2,297	2,815	14.0
28	1,094	592	157	193	236	6	502	4,856	2,197	2,659	13.3
29	1,064	568	151	183	227	7	496	4,420	2,022	2,398	12.1

(単位：世帯・k1)

資料：市民協働環境部環境課

12-11 下水道普及状況

年 度	面 積		世 帯				人 口				普及率 E/D			
	行政区域 面積	事業計画 区域面積	行政区域 内戸 数 (A)	処理区域 内戸 数 (B)	水洗化戸数 (C)	普及率		行政区域 内人口 (D)	処理区域 内人口 (E)	処理人口 (F)		普及率		
						C/A	C/B					F/D	F/E	
平成 25 年度	11,966	2,712	2,661	40,111	39,501	39,091	97.5	99.0	96,473	94,983	93,990	97.4	99.0	98.5
26	11,991	2,743	2,674	40,514	40,070	39,594	97.7	98.8	96,486	95,406	94,269	97.7	98.8	98.9
27	11,991	2,743	2,676	40,962	40,535	40,065	97.8	98.8	96,449	95,430	94,329	97.8	98.8	98.9
28	11,991	2,743	2,679	41,543	41,145	40,669	97.9	98.8	96,657	95,716	94,630	97.9	98.9	99.0
29	11,992	2,743	2,679	42,156	41,757	41,282	97.9	98.9	97,028	96,098	95,028	97.9	98.9	99.0

(単位：ha・戸・人・%)

都市建設部下水道課

# 1 3 教育・文化

## 13-1 市内の学校等の状況

(平成30年5月1日現在)

区 分	学 校 数	教 員 数	在 学 者 数			1 校平均 在学者数	1 教員当たり 在学者数
			総 数	男	女		
大 学 院 (総数)	2	41	195	93	102	97.5	4.8
(国立)	1	17	167	91	76	167.0	9.8
(私立)	1	24	28	2	26	28.0	1.2
大 学 (総数)	2	196	3,110	1,188	1,922	1555.0	15.9
(国立)	1	149	2,664	1,148	1,516	2664.0	17.9
(私立)	1	47	446	40	406	446.0	9.5
高 等 学 校 (総数)	2	156	2,024	1,111	913	1012.0	13.0
(県立)	1	69	936	470	466	936.0	13.6
(私立)	1	87	1,088	641	447	1088.0	12.5
中 学 校 (総数)	8	199	2,787	1,412	1,375	348.4	14.0
(市立)	7	187	2,549	1,303	1,246	364.1	13.6
(県立)	1	12	238	109	129	238.0	19.8
小 学 校 (市立)	15	358	5,556	2,836	2,720	370.4	15.5
幼 稚 園 (総数)	10	113	1,653	866	787	165.3	14.6
(国立)	1	6	53	24	29	53.0	8.8
(私立)	9	107	1,600	842	758	177.8	15.0

※小学校には義務教育学校（前期課程）を、中学校には義務教育学校（後期課程）を含む。

資料：福岡教育大学・東海大学福岡短期大学・日本赤十字九州国際看護大学・宗像高等学校  
・東海大学付属福岡高等学校・教育子ども部教育政策課・教育子ども部子ども育成課

## 13-2 市立小中学校児童生徒数の推移

(各年5月1日現在、指数：平成26年=100)

年 次	小 学 校				中 学 校			
	学 校 数	本 教 員 数	児 童 数	児 童 数 指 数	学 校 数	本 教 員 数	生 徒 数	生 徒 数 指 数
平成 26 年	15	327	5,242	100	7	189	2,621	100
27	15	338	5,323	102	7	183	2,546	97
28	15	340	5,392	103	7	189	2,547	97
29	15	355	5,451	104	7	181	2,488	95
30	15	358	5,556	106	7	187	2,549	97

※小学校には義務教育学校（前期課程）を、中学校には義務教育学校（後期課程）を含む。

資料：教育子ども部教育政策課

### 13-3 幼稚園・認定こども園（教育利用）の状況

（平成30年5月1日現在）

園名	園児数						本務 教員数	職員数
	総数	男	女	3歳	4歳	5歳		
<b>幼稚園総数</b>	<b>1,175</b>	<b>600</b>	<b>575</b>	<b>395</b>	<b>391</b>	<b>389</b>	<b>77</b>	<b>9</b>
博多のびっこ	274	145	129	91	91	92	11	2
日の里	185	103	82	62	60	63	11	1
浄徳寺	252	125	127	79	88	85	14	4
赤間くるみ	199	101	98	70	63	66	15	2
玄海ゆりの樹	211	101	110	74	70	67	19	0
玄海ゆりの樹地島分園	1	1	0	1	0	0	1	-
福岡教育大学附属	53	24	29	18	19	16	6	0
<b>認定こども園総数</b>	<b>478</b>	<b>266</b>	<b>212</b>	<b>136</b>	<b>166</b>	<b>176</b>	<b>36</b>	<b>9</b>
東郷信愛	153	88	65	44	53	56	14	7
東海大学付属自由ヶ丘	312	169	143	89	106	117	17	1
いちごの丘こども園	13	9	4	3	7	3	5	1
<b>総数</b>	<b>1,653</b>	<b>866</b>	<b>787</b>	<b>531</b>	<b>557</b>	<b>565</b>	<b>113</b>	<b>18</b>

資料：教育子ども部子ども育成課

### 13-4 市立小学校の状況

（平成30年5月1日現在）

学校名	学級数	1学級当 たり人員	児童数			本務 教員数	事務 職員数	その他の 職員数
			総数	男	女			
<b>総数</b>	<b>235</b>	<b>23.6</b>	<b>5,556</b>	<b>2,836</b>	<b>2,720</b>	<b>358</b>	<b>16</b>	<b>18</b>
吉武	7	21.0	147	81	66	12	1	-
赤間	35	27.2	953	478	475	51	2	2
自由ヶ丘	22	23.6	519	261	258	37	1	1
河東	27	28.3	764	393	371	35	2	1
南郷	10	21.6	216	127	89	15	1	1
東郷	25	25.9	648	298	350	39	1	3
日の里東	15	19.3	290	159	131	22	1	2
日の里西	17	20.5	349	194	155	26	1	1
赤間西	16	28.0	448	223	225	24	1	1
自由ヶ丘南	14	26.6	372	192	180	22	1	1
河東西	22	27.5	606	309	297	30	1	2
玄海	7	12.7	89	46	43	14	1	-
玄海東	8	14.6	117	60	57	15	1	1
地島	3	3.3	10	4	6	7	1	-
大島学園(前期課程)	7	4.0	28	11	17	9	-	2

※義務教育学校（前期課程）を含む

資料：教育子ども部教育政策課

### 13-5 市立中学校の状況

(平成30年5月1日現在)

学校名	学級数	1学級当 たり人員	生徒数			本務 教員数	事務 職員数	その他の 職員数
			総数	男	女			
総数	89	28.6	2,549	1,303	1,246	187	9	10
河東	17	32.6	554	277	277	32	1	3
城山	23	30.6	703	352	351	45	3	2
中央	13	28.1	365	193	172	25	1	1
日の里	11	29.5	324	165	159	25	1	—
自由ヶ丘	16	28.8	460	237	223	29	1	2
玄海	6	20.8	125	66	59	18	1	2
大島学園(後期課程)	3	6.0	18	13	5	13	1	—

※義務教育学校（後期課程）を含む

資料：教育子ども部教育政策課

### 13-6 高等学校の状況

(平成30年5月1日現在)

学校名	学科	生徒数						教員数	事務 職員	その他 の職員
		総数	男	女	1年	2年	3年			
総数		2,024	1,111	913	715	686	623	156	17	14
(県立)宗像	普通	936	470	466	312	308	316	69	5	2
(私立) 東海大学付属福岡	普通	1,088	641	447	403	378	307	87	12	12

資料：宗像高等学校・東海大学附属福岡高等学校

### 13-7 大学の状況

(平成30年5月1日現在)

学 校 名	学部名	学 科 名	修業年限	学生数	入学定員	
(国立) 福岡教育大学	教育学部	総 数		2,664	615	
		初等教育教員養成課程	4	1,569	385	
		中等教育教員養成課程		724	170	
		特別支援教育教員養成課程		243	60	
		共生社会教育課程※1		68	0	
		環境教育課程※1		28	0	
		芸術課程※1		30	0	
		生涯スポーツ芸術課程※2		2	0	
(国立) 福岡教育大学	大学院	総 数			249	149
		教育科学専攻		90	59	
		教育活動創造コース	2	8	9	
		学校教育学領域		7	3	
		教育心理学領域		0	3	
		特別支援教育領域		1	3	
		教科教育創造コース		82	50	
		国語教育領域		6	5	
		社会科教育領域		5	5	
		数学教育領域		9	5	
		理科教育領域		10	5	
		音楽教育領域		14	5	
		美術教育領域		10	5	
		保健体育領域		12	5	
		技術教育領域		5	5	
		家政教育領域		4	5	
		英語教育領域		7	5	
		教職実践専攻		77	40	
		教育実践力開発コース		55	25	
	生徒指導・教育相談リーダークース	11		8		
学校運営リーダークース	11	7				
	専攻科	特別支援教育特別専攻科 (特別支援教育専攻)	1	20	20	
(私立) 日本赤十字 九州国際看護大学	看護学部	看護学科	4	446	400	
(私立) 日本赤十字 九州国際看護大学	大学院	総 数		28	26	
		看護学研究科	修士課程	2	22	20
			博士課程	3	6	6

※1 平成28年度から教育組織の見直しに伴い募集停止

※2 平成25年度から教育組織の見直しに伴い募集停止

資料：福岡教育大学・日本赤十字九州国際看護大学



### 13-8 市立中学校卒業後の進学および就職動向

就職進学者は就職者に含む。

(単位：人・%)

年次	卒業 者数	進学者		就職者		うち県外就職		その他	
		実数	進学率	実数	就職率	実数	就職率	実数	率
平成26年度	878	872	99.3	1	0.1	—	—	5	0.6
27	866	859	99.2	1	0.1	—	—	4	0.5
28	853	844	98.9	2	0.2	—	—	5	0.6
29	903	896	99.2	2	0.2	—	—	5	0.6
30	792	781	98.6	2	0.3	—	—	9	1.1

※義務教育学校後期課程を含む

資料：教育子ども部教育政策課

### 13-9 図書館の利用状況

#### ① 宗像市民図書館中央館

(単位：人・冊)

年度	蔵書冊数			貸出冊数			貸出者
	総数	児童	その他	総数	児童	その他	
平成25年度	193,961	55,688	138,273	445,857	129,874	315,983	105,489
26	193,049	55,387	137,662	415,321	121,424	293,897	98,597
27	193,101	56,340	136,761	394,374	115,003	279,371	96,813
28	190,883	55,023	135,860	382,012	112,680	269,332	98,727
29	188,994	56,430	132,564	374,088	114,138	259,950	97,968

#### ② 宗像市民図書館深田分館

年度	蔵書冊数			貸出冊数			貸出者
	総数	児童	その他	総数	児童	その他	
平成25年度	39,412	11,478	27,934	41,021	8,852	32,169	10,310
26	40,285	11,644	28,641	42,456	9,476	32,980	10,683
27	41,236	11,921	29,315	41,397	10,332	31,065	10,579
28	42,229	12,185	30,044	41,772	12,127	29,645	11,333
29	42,589	12,224	30,365	39,650	10,604	29,046	11,125

#### ③ 宗像市民図書館須恵分館

年度	蔵書冊数			貸出冊数			貸出者
	総数	児童	その他	総数	児童	その他	
平成25年度	35,001	11,613	23,388	94,070	23,785	70,285	26,898
26	38,465	11,932	26,533	100,451	23,806	76,645	29,049
27	40,173	12,153	28,020	111,420	25,893	85,527	31,551
28	41,983	12,396	29,587	114,435	28,690	85,745	34,002
29	42,682	12,640	30,042	117,733	30,205	87,528	35,383

#### ④ 宗像市民図書館久原分室

年度	蔵書冊数			貸出冊数			貸出者
	総数	児童	その他	総数	児童	その他	
平成25年度	7,737	6,212	1,525	42,198	36,221	5,977	7,812
26	7,984	6,437	1,547	40,009	34,760	5,249	7,702
27	8,055	6,502	1,553	41,027	35,273	5,754	8,205
28	8,153	6,595	1,558	44,448	38,669	5,779	8,803
29	8,074	6,624	1,450	43,832	37,730	6,102	9,031

※久原分室：平成19年度資料整備。平成20年4月開室。

資料：教育子ども部図書課

### 13-10 宗像ユリックス利用状況

(単位：人)

年 度	総 数	図 書 館	プラネタリウム	アクアドーム	屋外プール	テニスコート	視察・見学	一般施設・その他
平成 25 年度	895,831	254,387	29,005	210,712	55,477	20,875	166	325,209
26	851,622	235,496	30,345	200,266	41,430	22,431	225	321,429
27	843,360	230,683	28,186	198,181	50,405	22,107	373	313,425
28	858,248	220,915	32,225	203,418	68,089	21,372	276	311,953
29	799,468	219,487	28,119	196,902	66,159	21,797	314	266,690

資料：市民協働環境部文化スポーツ課

### 13-11 市民体育館利用状況

(単位：回・人)

年 度・月	利 用 数	利用者総数	団体利用	個人利用
平成 25 年度	3,665	140,420	128,479	11,941
26	3,612	145,203	133,142	12,992
27	3,682	146,342	131,282	15,060
28	3,658	152,383	134,922	17,461
29	3,177	132,604	116,545	16,059

資料：市民協働環境部文化スポーツ課

### 13-12 海の道むなかた館利用状況

(単位：人)

年 度	25年度	26年度	27年度	28年度	29年度
合 計	117,610	157,628	158,037	143,941	181,692
4月～6月	27,014	35,844	42,415	30,806	37,720
7月～9月	23,714	36,310	39,890	35,504	45,673
10月～12月	30,778	39,457	40,356	42,872	53,410
1月～3月	36,104	46,017	35,376	34,759	44,889

※平成24年4月28日開館

資料：市民協働環境部文化財課

### 13-13 社会教育施設数

(各年3月末日現在)

年 度	総数	公 民 館				コミュニティーセンター	体 育 施 設					
		総 数	中央公民館	地区公民館	自治公民館		総 数	体育館	弓道場	野球場	プール	テニスコート
平成25年度	188	152	-	-	152	11	25	4	1	9	2	9
26	198	161	-	-	161	12	25	4	1	9	2	9
27	178	144	-	-	144	12	22	4	1	8	1	8
28	177	143	-	-	143	12	22	4	1	8	1	8
29	156	144	-	-	144	12	22	4	1	6	1	8

資料：市民協働環境部コミュニティ協働推進課、文化スポーツ課

# 13-14 市内の指定文化財

(平成31年1月1日現在)

指 定 別	総 数	有 形						無 形	民 俗		天 然 記 念 物	史 跡
		建 造 物	彫 刻	絵 画 工 芸	書 跡・古 文 書	考 古 資 料	歴 史 資 料		無 形	有 形		
総 数	74	10	15	5	4	8	2	-	4	3	14	9
国 指 定	17	2	3	1	2	4	-	-	-	-	2	3
国 登 録	4	3	-	-	-	-	-	-	-	1	-	-
県 指 定	21	1	4	3	-	3	-	-	1	1	8	-
市 指 定	32	4	8	1	2	1	2	-	3	1	4	6
		指 定 対 象 物						所 在 地				
《 国指定文化財 》												
国 宝	(考古資料)	福岡県宗像大社沖津宮祭祀遺跡出土品						田 島	2331	宗像大社		
重要文化財	(建造物)	宗像神社辺津宮本殿 1棟						"	"	"		
		宗像神社辺津宮拝殿 1棟						"	"	"		
重要文化財	(彫 刻)	木造不動明王立像 1 軀						吉 田	966	鎮国寺		
		木造狛犬 1 対						田 島	2331	宗像大社		
		石造狛犬 1 対						"	"	"		
	(工 芸)	藍韋威肩白胴丸 1 領						"	"	"		
	(書 跡)	色定法師一筆一切経4331巻						"	"	"		
	(古文書)	宗像神社文書12巻他						"	"	"		
	(考古資料)	滑石製経筒 1 口						"	"	"		
		経石 1 基						"	"	"		
史 跡		福岡県田熊石畑遺跡出土品						深 田	588	海の道むなかた館		
		宗像神社境内						田 島	2331外	宗像大社		
		桜京古墳						牟 田	2019	"		
		田熊石畑遺跡						田 熊	2-9-37外	"		
天然記念物		カンムリウミスズメ						大 島	2899, 2989, 2990	"		
		沖の島原始林						"	"	"		
《 国登録文化財 》												
登録有形民俗文化財		玄界灘の漁撈用具及び船大工用具						深 田	588	郷土文化学習交流館		
登録有形文化財	(建造物)	旧出光家住宅主屋						赤 間	4-888	出光興産㈱		
登録有形文化財	(建造物)	勝屋酒造店舗兼住宅						赤 間	4-957	勝田酒造合名会社		
登録有形文化財	(建造物)	勝屋酒造煙突						赤 間	4-957	勝田酒造合名会社		
《 県指定文化財 》												
有形文化財	(建造物)	宗像神社中津宮本殿						大 島	182-1	宗像大社		
	(彫 刻)	木造十一面観音立像 1 軀						吉 留	3122	長宝寺		
		宗像五社本地仏5軀						吉 田	966	鎮国寺		
		木造色定法師坐像 1 軀						田 島	1472	興聖寺		
		銅造菩薩形坐像1軀						大 島	1613	安昌院		
	(工 芸)	梵鐘 1 口						田 島	1472	興聖寺		
		梵鐘 1 口						鐘 崎	467	泉福寺		
	(絵 画)	三十六歌仙扁額						田 島	2331	宗像大社		
	(考古資料)	銅製経筒 1 口						吉 田	966	鎮国寺		
		阿弥陀如来坐像板碑 1 基						"	"	"		
		線刻釈迦如来石仏 1 面						"	"	"		
有形民俗文化財		海女の用具 1 括						鐘 崎	776-4	民俗資料館		
無形民俗文化財		鐘崎盆踊り						鐘 崎		鐘崎盆踊り振興会		
天然記念物		吉武の横 1 本						吉 留	3555	"		
		光岡八幡宮の大樟 1 本						光 岡	949	光岡八幡宮		
		横山の大樟 1 本						山 田	1333	横山観音堂		
		平山天満宮の大クス 1 本						吉 留	960	平山八幡宮		
		八所神社の社叢						吉 留	3186	八所神社		
		孔大寺の大銀杏 1 本						池 田	2742	孔大寺神社		
		織幡神社のイヌマキ天然林 1 叢						鐘 崎	224	織幡神社		
		泉福寺のエノキ 1 本						鐘 崎	467	泉福寺		
《 市指定文化財 》												
有形文化財	(建造物)	長福寺(長宝寺)観音堂						吉 留	3122	長宝寺		
		鎮国寺本堂 1 棟						吉 田	966	鎮国寺		
		平山天満宮本殿1棟						吉 留	960	"		
		八所宮の本殿及び拝殿						吉 留	3186	八所神社		
	(彫 刻)	千手観音立像 1 軀						村 山	1329	梅谷寺		
		用山の阿弥陀如来坐像 1 軀						用 山		堂の下		
		平山の阿弥陀如来立像 1 軀						平 山	985	"		
		平山の天部形立像1軀						平 山	985	"		
		木造不動明王像 1 軀						吉 留	3122	長宝寺		
		木造天王像(甲、乙2軀)						"	"	"		
		木造大威徳明王像 1 軀						"	"	"		
		木造大日如来像 1 軀						武 丸	1398-1	大日堂		
	(絵 画)	黒田二十四騎久野家隊列図						東 郷	1-1-1	"		
	(書 跡)	増福院文書(5巻7点)						山 田	700	増福院		
		承福寺文書7件						上 八	1373	承福寺		
	(考古資料)	平信盛笠塔婆 1 基						池 田	906	"		
	(歴史資料)	大図8枚						大 島	901-4	"		
		王丸神社棟札						王 丸	526-1	王丸八幡神社		
有形民俗文化財		王丸八幡神社宮座行事関連資料						王 丸	526-1	王丸八幡神社		
無形民俗文化財		主基地方風俗舞						田 島		宗像大社		
		神湊盆踊り						神 湊		盆踊り振興会		
		宗像大社みあれ祭						田 島		"		
天然記念物		大楠 1 本						田 島	2241	氏八満神社		
		浄光寺藤の木 1 本						江 口	1330	浄光寺		
		依岳神社バクチの木 2 本						田 野	1872	依岳神社		
		依岳神社いちょうの木 1 本						"	"	"		
史 跡		久原澤田古墳群						久 原		宗像ユリックス		
		朝町竹重遺跡						朝 町	2464-2ほか	"		
		平等寺瀬戸遺跡						平 等 寺	333	"		
		鐘崎(上八)貝塚						上 八		"		
		宗像氏貞の墓及及び石塔 1 基						上 八	1435	承福寺		
		田野瀬戸古墳						田 野	1522	"		

資料提供：市民協働環境部文化財課

# 1 4 警察・消防・安全

## 14-1 交通事故発生状況

各年の人口は9月30日現在の人口である。年次の指数については、平成26年を100とした。

(単位：人・%)

年 月	事 故 件 数		死 傷 者 数			人 口 (C)	交 通 事 故 率	
	実数(A)	指 数	総数(B)	死 者	傷 害		A/C	B/C
平成 26 年	516	100	743	3	740	96,735	0.59	0.80
27	504	98	691	5	686	96,623	0.53	0.77
28	506	98	716	2	714	96,785	0.52	0.72
29	494	96	657	3	654	97,100	0.51	0.68
30	456	88	601	3	598	97,048	0.47	0.62

資料：宗像警察署

## 14-2 交番別交通事故状況

(注) 交番別については、発生件数、傷者数で若干の誤差が生じる。

年 次	總 数			教 育 大 前			赤 間 駅 前			東 郷			自 由 ケ 丘			原 町		
	発生 件数	死者	傷者	発生 件数	死者	傷者	発生 件数	死者	傷者	発生 件数	死者	傷者	発生 件数	死者	傷者	発生 件数	死者	傷者
平成26年	518	3	742	105	1	141	126	-	170	88	1	113	43	1	59	124	-	210
27	504	5	686	119	-	164	84	1	106	87	-	124	52	3	64	137	1	195
28	506	2	714	97	-	137	92	-	118	84	-	113	56	-	73	151	-	236
29	494	3	654	112	-	148	107	-	142	85	2	116	52	-	67	110	-	144
30	494	3	654	99	1	140	102	-	127	85	2	116	52	-	67	110	-	144

年 次	大 社 前			神 湊			鐘 崎			池 田			大 島		
	発生 件数	死者	傷者	発生 件数	死者	傷者	発生 件数	死者	傷者	発生 件数	死者	傷者	発生 件数	死者	傷者
平成26年	15	-	22	10	1	13	5	-	7	8	1	7	-	-	-
27	12	-	20	9	-	12	8	-	11	2	-	5	1	-	1
28	5	-	5	11	-	15	4	-	4	5	-	9	-	-	-
29	11	2	12	10	-	17	2	-	3	3	-	4	1	-	2
30	11	-	17	7	-	9	2	1	2	6	-	7	1	-	1

資料：宗像警察署

### 14-3 年齢別交通事故発生状況

※( )内は死者数

年次	総数	14歳以下	15歳～64歳	65歳以上	(うち70歳以上)	不明
平成26年	516 (3)	1 (-)	406 (2)	104 (1)	61 (1)	7 (-)
27	504 (5)	1 (-)	415 (2)	82 (3)	55 (3)	6 (-)
28	506 (2)	- (-)	379 (2)	118 (-)	75 (-)	9 (-)
29	494 (3)	1 (-)	377 (3)	114 (-)	71 (-)	2 (-)
30	456 (3)	- (-)	352 (3)	97 (-)	59 (-)	7 (-)

※宗像警察署管内(宗像市、福津市)集計データ

資料：宗像警察署

### 14-4 車種別交通事故発生状況

年次	総数	大乗用	中乗用	準中型乗用	普通・軽乗用	大貨物	中貨物	準中型貨物	普通・軽貨物	二輪車	原付	自転車	歩行者	その他
平成26年	516	-	-	-	439	3	5	-	51	3	7	1	-	7
27	504	-	-	-	417	6	11	-	57	2	3	1	1	6
28	506	1	-	-	423	5	10	-	47	3	7	-	1	9
29	494	1	3	-	420	5	5	7	43	1	3	4	-	2
30	456	2	1	-	379	5	6	9	39	1	6	-	-	8

※道路改正法の改正に伴い平成29年度より自動車区分が変更

資料：宗像警察署

### 14-5 少年非行

この表は、宗像警察署管内で発生した少年犯罪の検挙人員数である。

(単位：人)

年次	総数	凶悪犯	粗暴犯	知能犯	窃盗犯	その他の刑法犯
平成26年	60	1	12	-	30	17
27	51	2	7	-	28	14
28	32	-	1	1	15	15
29	24	-	2	-	16	6
30	24	-	1	-	22	1

資料：宗像警察署

### 14-6 刑法犯罪発生件数

この表は、宗像警察署管内における刑法犯罪発生状況を罪種別に表わしたものであり、発生地主義による。

年次	総数		凶悪犯			粗暴犯				犯		知能犯			風俗犯			業務上の過失		その他の刑法犯		
	総数	人数	殺人	強盗	放火	強姦	強盗	脅迫	脅迫	脅迫	脅迫	脅迫	脅迫	脅迫	脅迫	脅迫	脅迫	脅迫	脅迫		脅迫	
平成26年	1,311	4	-	1	-	3	74	1	41	27	5	-	1,014	15	-	-	-	30	11	19	-	174
27	980	8	2	2	-	4	63	3	18	36	6	-	658	45	3	1	-	24	24	-	-	182
28	866	6	2	3	-	1	52	1	17	32	2	-	578	57	2	1	-	23	23	-	-	150
29	900	6	-	3	2	1	36	1	13	20	2	-	644	77	5	1	-	7	7	-	-	130
30	701	6	2	1	1	2	57	1	17	36	3	-	445	50	-	3	-	3	3	-	-	140

資料：宗像警察署

### 14-7 特別法令違反検挙件数・人数

この表は、宗像警察署管内における特別法令違反検挙件数・人員数を特別法令違反別に表わしたものであり、発生地主義による。

年次	総数		公職選挙法		廃棄物処理法		軽犯罪法		売春防止法		風俗営業取締法		火薬取締法		鉄砲刀剣所持取締法		毒物劇物取締法		児童福祉法		青少年保護条例		労働基準法		覚せい剤取締法		その他の法令	
	件数	人数	件数	人数	件数	人数	件数	人数	件数	人数	件数	人数	件数	人数	件数	人数	件数	人数	件数	人数	件数	人数	件数	人数	件数	人数	件数	人数
平成26年	89	77	-	-	2	2	33	34	-	-	4	2	-	-	10	8	-	-	1	-	1	1	-	-	23	18	15	12
27	88	75	-	-	-	-	25	24	1	-	1	0	-	-	14	13	1	-	3	6	2	2	-	-	22	16	19	16
28	83	75	1	1	-	-	20	19	-	-	-	-	-	-	19	17	1	-	-	-	2	3	-	-	10	8	30	27
29	44	47	-	-	-	-	14	16	-	-	1	2	-	-	9	9	-	-	-	-	-	-	-	-	2	3	18	17
30	59	47	-	-	-	-	18	17	-	-	-	-	-	-	17	16	-	-	1	1	-	-	-	-	5	4	18	9

資料：宗像警察署

## 14-8 火災状況

焼損棟数は、全焼、半焼、部分焼（ぼや含む）の合計値である。

年次	火災件数			焼損棟数		罹災死傷者		延焼損面積		損害見積額（千円）									
	建物	山林・原野	車両	船舶	その他	世帯数	人員数	死者	傷者	建物(m <sup>2</sup> )	山林・原野(a)	総額	建物	山林・原野	車両	船舶	その他		
平成 25 年	47	24	6	3	-	14	26	16	29	-	10	663	72	15,463	14,754	-	150	-	559
26	28	14	3	2	-	9	22	11	32	1	5	968	84	43,114	42,996	-	59	-	59
27	25	14	1	4	1	5	14	11	23	4	5	710	1	66,932	66,812	-	95	12	13
28	18	12	-	2	1	3	17	11	22	1	4	506	-	44,586	41,144	-	626	2,128	688
29	28	13	-	3	-	12	19	12	29	1	4	738	-	67,158	65,069	-	2,078	-	11

資料：宗像地区消防本部

## 14-9 出火原因別火災件数

年次	総数	たばこ	たき火	火遊び	こんろ	放火	風かまど	風呂	ストーブ	放火の疑い	マッチ・ライター	煙突・煙道	電燈電話等の配線	その他	不明調査中	火入れ	焼却炉	電気装置	内燃機関	ローンク
平成 25 年	47	3	10	-	6	1	1	1	1	3	1	-	1	13	5	-	1	1	-	-
26	28	1	5	1	3	1	-	1	1	1	-	-	1	6	5	3	-	-	-	-
27	25	1	2	1	4	1	-	1	1	2	-	-	-	5	6	-	-	-	1	1
28	18	2	1	-	1	-	-	-	-	-	-	1	5	3	4	-	-	1	-	-
29	28	-	8	-	2	1	1	1	-	-	-	-	4	4	4	-	-	3	-	1

資料：宗像地区消防本部

### 14-10 消防職員および消防施設数

年 度	消 防 本 部										消防団		水利施設数				
	消防職員数		数 (台)								団員数	ポンプ車	総数	消火栓	貯水槽		
	総数	ポンプ車	スノーケル車	梯子車	化学車	タンク車	指令車	救急車	可搬機庫車	その他							
平成 25 年度末	133 (56)	26 (10)	3 (2)	- (-)	1 (-)	1 (-)	5 (3)	2 (1)	1 (-)	5 (3)	1 (1)	7 (-)	607	15	1,367	926	441
26	133 (53)	26 (10)	3 (2)	- (-)	1 (-)	1 (-)	5 (3)	2 (1)	1 (-)	5 (3)	1 (1)	7 (-)	633	16	1,368	927	441
27	132 (54)	26 (10)	3 (2)	- (-)	1 (-)	1 (-)	5 (3)	2 (1)	1 (-)	5 (3)	1 (1)	7 (-)	629	16	1,390	940	450
28	133 (50)	26 (10)	3 (2)	- (-)	1 (-)	1 (-)	5 (3)	2 (1)	1 (-)	5 (3)	1 (1)	7 (-)	634	16	1,374	933	441
29	135 (56)	26 (10)	3 (2)	- (-)	1 (-)	1 (-)	5 (3)	2 (1)	1 (-)	5 (3)	1 (1)	7 (-)	634	16	1,384	941	443

※ ( ) 内は、稲津消防署、赤間出張所、津屋崎・玄海出張所、大島分遣所配置数

※ 水利施設数については、平成23年度までは消防の整備指針上、有効水利のみを計上していたが、平成24年度より実数計上している。

資料：宗像地区消防本部、総務部地域安全課

### 14-11 救急事故出動件数

年 次	総 数	交通事故	急 病	一般負傷	自損行為	労働災害	加 害	運動競技	火 災	自然災害	水 難	その他
平成 25 年	3,500	265	2,151	546	29	29	13	46	21	-	6	394
26	3,621	244	2,245	585	39	32	9	30	7	-	2	428
27	3,684	271	2,309	591	27	30	8	34	9	-	2	403
28	3,814	261	2,448	560	32	26	8	53	9	1	5	411
29	4,010	254	2,501	645	18	27	16	67	11	-	6	465

資料：宗像地区消防本部

### 14-12 救急事故搬送人員数

年 次	総 数	交通事故	急 病	一般負傷	自損行為	労働災害	加 害	運動競技	火 災	自然災害	水 難	その他
平成 25 年	3,257	266	2,007	505	16	29	11	46	9	-	-	368
26	3,416	242	2,109	550	30	31	7	32	2	-	4	409
27	2,470	259	2,179	558	16	30	7	35	3	-	-	383
28	3,602	257	2,311	537	19	26	7	54	3	1	4	383
29	3,797	254	2,363	612	14	26	11	65	3	-	3	446

資料：宗像地区消防本部



## 15 司法

### 15-1 簡易裁判所刑事事件（事件別）新受人員数

この表は、宗像簡易裁判所管内（宗像市、福津市）における刑事事件の新受人員数である。

(単位：人)

年次	総数	通常訴訟	略式	うち道路交通法	再審	その他
平成 25 年	414	-	243	161	-	171
26	411	-	200	119	-	211
27	542	-	238	164	-	304
28	390	1	218	143	-	171
29	292	1	161	103	-	130

資料：福岡地方裁判所事務局総務課

### 15-2 簡易裁判所刑事訴訟事件（通常事件）処理状況

この表は、宗像簡易裁判所管内（宗像市、福津市）における刑事訴訟事件の処理状況である。

年次	受理人員			既済人員	未済人員	うち2年をこえるもの	新受増減率	既済率
	総数	旧受	新受					
平成 25 年	-	-	-	-	-	-	-	-
26	-	-	-	-	-	-	-	-
27	-	-	-	-	-	-	-	-
28	1	-	1	-	1	-	-	-
29	2	1	1	2	-	-	100	100

資料：福岡地方裁判所事務局総務課

### 15-3 簡易裁判所民事事件（事件別）新受件数

この表は、宗像簡易裁判所管内（宗像市、福津市）における民事事件の新受件数である。

年次	総数	通常訴訟	手形小切手訴訟	調停	和解	督促	保全命令(仮差押・仮処分)	過料	その他
平成 25 年	565	147	-	89	10	194	-	12	113
26	497	148	-	80	7	161	1	7	93
27	462	130	-	68	10	157	-	10	87
28	437	137	-	54	5	153	-	13	75
29	452	117	-	70	6	157	-	11	91

資料：福岡地方裁判所事務局総務課

#### 15-4 簡易裁判所民事訴訟事件処理状況

この表は、宗像簡易裁判所管内（宗像市、福津市）における民事訴訟事件の処理状況である。  
民事訴訟事件には、通常訴訟のほか、手形・小切手訴訟、少額訴訟、少額訴訟判決に対する異議申立て、再審（訴訟）を含み、控訴提起は含まない。

年次	受 理 件 数			既済件数	未済件数	新 受 増減率	既済率
	総 数	旧 受	新 受				
平成 25 年	179	24	155	157	22	84	88
26	178	22	156	150	28	101	84
27	164	28	136	133	31	87	81
28	175	31	144	147	28	106	84
29	175	28	125	127	26	87	83

資料：福岡地方裁判所事務局総務課

#### 15-5 簡易裁判所民事調停事件処理状況

この表は、宗像簡易裁判所管内（宗像市、福津市）における民事調停事件の処理状況である。

年次	受 理 件 数			既 済 件 数					未 済
	総 数	旧 受	新 受	総 数	成 立	不 成 立	取 下 げ	そ の 他	
平成 25 年	96	7	89	89	20	18	2	49	7
26	87	7	80	80	25	13	5	37	7
27	75	7	68	64	16	5	7	36	11
28	65	11	54	62	15	17	6	24	3
29	73	3	70	68	24	9	6	29	5

資料：福岡地方裁判所事務局総務課

#### 15-6 登記事件の処理状況

この表は、福岡法務局福岡出張所における登記事件の処理状況である。  
個数とは、土地については筆数、建物については家屋番号単位の建物をいう。

年次	不 動 産 登 記		商 業 法 人 登 記	謄 抄 本 交 付 等 請 求 事 件
	件 数	個 数	件 数	件 数
平成 25 年	24,477	52,669	-	129,252
26	24,517	56,223	-	119,438
27	22,826	49,175	-	112,980
28	20,367	45,229	-	109,406
29	20,166	48,977	-	107,706

資料：福岡法務局福岡出張所

# 16 行財政

## 16-1 市職員数

(平成30年4月1日現在)

所 属	総 数	一般行政職				海事職	医師職	看護職
		部長級	課長級	係長級	係 員			
総 数	439	19	51	124	226	16	1	2
総務部	76	2	8	19	31	16	-	-
経営企画部	61	2	6	13	40	-	-	-
市民協働環境部	58	4	6	18	30	-	-	-
健康福祉部	73	2	7	24	37	-	1	2
都市建設部	54	2	6	16	30	-	-	-
産業振興部	32	1	4	13	14	-	-	-
会計事務局	4	1	1	1	1	-	-	-
教育子ども部	68	3	10	16	39	-	-	-
議会事務局	6	1	1	2	2	-	-	-
農業委員会事務局	3	-	2	1	-	-	-	-
監査委員事務局	4	1	-	1	2	-	-	-
※参考 うち派遣職員数	17	3	1	6	7	-	-	-

資料：総務部人事課

## 16-2 公職選挙の投票状況

(補)は補欠選挙、(比)は比例代表区、(選)は選挙区、(小)は小選挙区のことである。

(単位：人・%)

選挙名	選挙執行 年月日	当日有権者数			投票者数			投票率
		総数	男	女	総数	男	女	
参議院議員選挙(選)	H28. 7. 10	80,247	37,679	42,568	46,398	22,263	24,135	57.82
参議院議員選挙(比)	H28. 7. 10	80,247	37,679	42,568	46,395	22,260	24,135	57.82
宗像市議会議員選挙	H28. 10. 16	79,432	37,229	42,203	36,887	16,957	19,930	46.44
衆議院議員選挙(小)	H29. 10. 22	80,294	37,652	42,642	45,549	21,809	23,740	56.73
衆議院議員選挙(比)	H29. 10. 22	80,294	37,652	42,642	45,547	21,808	23,739	56.73
宗像市長選挙	H30. 4. 22	78,966	37,054	41,912	29,483	13,812	15,671	37.34

資料：宗像市選挙管理委員会

## 16-3 公職選挙の党派別得票数および得票率

(単位：人・%)

選挙名	選挙執行 年月日	総数	自由 民主党	社会 民主党	公明党	日本 共産党	立憲 民主党	民進党	希望の党	日本 維新の会	無所属	その他
参議院議員選挙 (選)	H28. 7. 10	(100.0) 45,470	(29.8) 13,569	(3.6) 1,616	(15.9) 7,229	(10.2) 4,618		(33.3) 15,136			(0.8) 372	(6.4) 2,930
参議院議員選挙 (比)	H28. 7. 10	(100.0) 44,963	(36.6) 16,440	(3.7) 1,674.917	(11.9) 5,335.314	(12.0) 5,383.638		(23.1) 10,366				(12.8) 5,762.956
宗像市議会議員選挙	H28. 10. 16	(100.0) 36,417			(11.4) 4,149.021	(14.6) 5,299				(4.5) 1,622	(64.5) 23,498	(5.1) 1,849
衆議院議員選挙 (小)	H29. 10. 22	(100.0) 44,106	(53.3) 23,496			(21.5) 9,501				(25.2) 11,109		
衆議院議員選挙 (比)	H29. 10. 22	(153.3) 44,599	(52.6) 15,304	(3.9) 1,129	(18.3) 5,327	(12.9) 3,760	(30.8) 8,952		(23.4) 6,818	(10.5) 3,041		(0.9) 268
宗像市長選挙	H30. 4. 22	(100.0) 29,091									(100.0) 29,091	

資料：宗像市選挙管理委員会

# 16-4 投票区別投票者数

区	分	総数	投 票 区												票									
			吉武	赤間 第1	赤間 第2	赤間 第3	赤間 第4	自由ヶ丘 第1	自由ヶ丘 第2	自由ヶ丘 第3	河東 第1	河東 第2	河東 第3	南郷	東郷 第1	東郷 第2	日の里 第1	日の里 第2	日の里 第3	田島	神湊	池野	岬	地島
参議院議員選挙 (選挙区) H28年7月10日	有権者	80,247	1,644	5,485	5,958	7,103	3,702	5,784	4,196	2,616	8,181	4,577	4,669	5,945	1,693	3,425	2,651	4,222	1,077	1,512	3,229	1,842	143	593
	権者	37,679	769	2,843	2,693	1,694	2,675	2,007	1,204	3,857	2,187	2,217	2,784	771	1,523	1,220	1,900	490	708	1,536	847	67	283	
	者	42,568	875	2,642	3,265	2,008	3,109	2,189	1,412	4,324	2,390	2,452	3,161	922	1,902	1,431	2,322	587	804	1,693	995	76	310	
	投票者	46,398	927	2,877	3,280	2,432	3,590	2,743	1,763	4,844	2,634	2,557	3,326	805	2,071	1,345	2,590	611	806	1,802	817	92	344	
	票者	22,263	435	1,470	1,543	1,998	1,146	1,703	1,362	845	2,340	1,275	1,614	380	943	637	1,216	295	373	878	371	51	159	
	投票者	24,135	492	1,407	1,737	2,144	1,286	1,887	1,381	918	2,504	1,359	1,328	1,712	425	1,128	708	1,374	316	433	924	446	41	185
投票率	57.82	56.39	52.45	55.05	58.31	65.69	62.07	65.37	67.39	59.21	57.55	54.77	55.95	47.55	60.47	50.74	61.35	56.73	53.31	55.81	44.35	64.34	58.01	
宗像市議会議員選挙 H28年10月16日	有権者	79,432	1,621	5,455	5,907	7,012	3,645	5,746	4,110	2,616	8,086	4,572	4,662	5,900	1,591	3,398	2,592	4,169	1,063	1,504	3,228	1,820	142	593
	権者	37,229	759	2,803	2,658	1,661	2,655	1,955	1,201	3,793	2,191	2,210	2,757	736	1,508	1,192	1,869	485	706	1,544	843	67	283	
	者	42,203	862	2,652	3,249	3,659	1,984	3,091	2,155	4,415	4,293	2,381	2,452	3,143	855	1,890	1,400	2,300	578	798	1,684	977	75	310
	投票者	36,887	1,022	2,274	2,354	3,101	1,761	2,616	1,574	1,360	3,792	2,180	2,149	2,661	670	1,724	1,023	2,037	646	794	1,527	1,153	94	375
	票者	16,957	463	1,074	1,057	1,424	821	1,196	745	634	1,788	1,007	1,013	1,237	288	749	451	891	298	366	710	519	50	176
	投票者	19,930	559	1,200	1,297	1,677	940	1,420	829	726	2,004	1,173	1,136	1,424	382	975	572	1,146	348	428	817	634	44	199
投票率	46.44	63.05	41.69	39.85	44.22	48.31	45.53	38.30	51.99	46.90	47.68	46.10	45.10	42.11	50.74	39.47	48.86	60.77	52.79	47.30	63.35	66.20	63.24	
衆議院議員選挙 (小選挙区) H29年10月22日	有権者	80,294	1,623	5,490	5,989	7,159	3,635	5,873	4,118	2,578	8,236	4,673	4,643	5,977	1,682	3,459	2,577	4,218	1,067	1,481	3,287	1,815	135	579
	権者	37,652	764	2,842	2,704	3,410	1,655	2,712	1,959	1,177	3,854	2,258	2,202	2,805	771	1,538	1,186	1,881	482	700	1,565	851	65	271
	者	42,642	859	2,648	3,285	3,749	1,980	3,161	2,159	1,401	4,382	2,415	2,441	3,172	911	1,921	1,391	2,337	585	781	1,722	964	70	308
	投票者	45,549	904	2,854	3,210	4,029	2,389	3,515	2,615	1,717	4,797	2,627	2,498	3,266	803	2,032	1,269	2,546	589	763	1,784	908	81	363
	票者	21,809	432	1,459	1,525	1,926	1,123	1,647	1,288	823	2,295	1,268	1,225	1,588	382	902	597	1,183	273	364	870	430	44	165
	投票者	23,740	472	1,395	1,685	2,103	1,266	1,868	1,327	894	2,502	1,359	1,273	1,678	421	1,130	672	1,363	316	389	914	478	37	198
投票率	56.73	55.70	51.99	53.60	56.28	65.72	59.85	63.50	66.60	58.24	56.22	53.80	54.64	47.74	58.75	49.24	60.36	55.20	50.84	54.27	50.03	60.00	62.69	
衆議院議員選挙 (比例代表) H29年10月22日	有権者	80,225	1,623	5,490	5,989	7,159	3,635	5,873	4,118	2,578	8,236	4,673	4,643	5,977	1,613	3,459	2,577	4,218	1,067	1,481	3,287	1,815	135	579
	権者	37,628	764	2,842	2,704	3,410	1,655	2,712	1,959	1,177	3,854	2,258	2,202	2,805	747	1,538	1,186	1,881	482	700	1,565	851	65	271
	者	42,597	859	2,648	3,285	3,749	1,980	3,161	2,159	1,401	4,382	2,415	2,441	3,172	866	1,921	1,391	2,337	585	781	1,722	964	70	308
	投票者	45,534	904	2,854	3,210	4,028	2,389	3,515	2,614	1,717	4,797	2,627	2,498	3,266	790	2,032	1,269	2,546	589	753	1,784	908	81	363
	票者	21,800	432	1,459	1,525	1,925	1,123	1,647	1,288	823	2,295	1,268	1,225	1,588	374	902	597	1,183	273	364	870	430	44	165
	投票者	23,734	472	1,395	1,685	2,103	1,266	1,868	1,326	894	2,502	1,359	1,273	1,678	416	1,130	672	1,363	316	389	914	478	37	198
投票率	56.76	55.70	51.99	53.60	56.26	65.72	59.85	63.48	66.60	58.24	56.22	53.80	54.64	48.98	58.75	49.24	60.36	55.20	50.84	54.27	50.03	60.00	62.69	
宗像市長選挙 H30年4月22日	有権者	78,966	1,589	5,332	5,911	7,086	3,559	5,773	4,051	2,548	8,110	4,633	4,581	5,926	1,585	3,410	2,508	4,179	1,045	1,448	3,232	1,770	131	559
	権者	37,054	746	2,742	2,691	3,385	1,625	2,665	1,933	1,156	3,794	2,253	2,174	2,783	739	1,511	1,160	1,868	475	685	1,537	828	63	261
	者	41,912	843	2,590	3,220	3,701	1,934	3,108	2,118	1,392	4,316	2,400	2,407	3,143	846	1,899	1,348	2,311	570	763	1,695	942	68	298
	投票者	29,483	845	1,736	2,021	2,443	1,566	2,272	1,374	1,198	2,952	1,655	1,760	2,076	574	1,342	825	1,666	466	527	1,051	707	83	344
	票者	13,812	387	827	929	1,158	734	1,045	654	563	1,401	776	841	988	261	595	384	764	222	232	505	333	48	165
	投票者	15,671	458	909	1,092	1,285	832	1,227	720	635	1,551	879	919	1,088	313	747	441	902	244	295	546	374	35	179
投票率	37.34	53.18	32.56	34.19	34.48	44.00	39.36	33.92	47.02	36.40	35.72	38.42	35.03	36.21	39.35	32.89	39.87	44.59	36.40	32.52	39.94	63.36	61.54	

資料：宗像市選挙管理委員会

※在外選挙人含む

## 16-5 市の財産

各年度末における現在高である。

(単位：千円・㎡)

年 度	総 額	基 金				出 資 に よる権利	建 物	土 地
		総 額	財政調整	減 債	そ の 他			
平成 25 年度	25,958,678	20,512,797	7,920,095	4,554,573	8,038,129	5,445,881	267,706	6,049,264
26	24,382,172	18,823,079	7,643,637	3,554,475	7,624,967	5,559,093	268,062	6,050,721
27	24,679,662	19,034,031	6,344,680	3,381,597	9,307,754	5,645,631	270,259	6,050,909
28	25,217,499	19,420,664	6,215,057	3,499,521	9,706,086	5,796,835	270,720	6,202,352
29	25,481,114	19,458,946	5,937,895	2,922,265	10,598,786	6,022,168	276,495	6,235,472

資料：経営企画部財政課

## 16-6 普通会計歳入の推移

(単位：千円・%)

区 分	25年度		26年度		27年度		28年度		29年度	
	決算額	構成比	決算額	構成比	決算額	構成比	決算額	構成比	決算額	構成比
歳入総額	35,000,045	100.0	35,073,250	100.0	36,376,327	100.0	34,005,647	100.0	38,165,870	1
市 税	10,074,666	28.8	10,169,361	29.0	10,110,076	27.8	10,273,762	30.2	10,259,908	26.9
地方譲与税	347,324	1.0	330,557	0.9	345,825	0.9	341,907	1	340,807	0.9
利子割交付金	28,078	0.1	27,037	0.1	22,895	0.1	11,727	0.0	21,412	0.1
配当割交付金	46,645	0.1	85,877	0.2	64,876	0.2	38,301	0.1	55,351	0.1
株式等譲渡所得割交付金	70,168	0.2	47,882	0.1	60,433	0.2	25,455	0.1	58,507	0.2
地方消費税交付金	738,968	2.1	934,068	2.7	1,653,942	4.5	1,490,400	4.4	1,529,667	4.0
ゴルフ場利用税交付金	37,099	0.1	35,478	0.1	35,433	0.1	36,064	0.1	36,197	0.1
特別地方消費税交付	—	—	—	—	—	—	—	—	—	—
自動車取得税交付金	117,542	0.3	52,343	0.2	78,466	0.2	90,989	0.3	125,013	0.3
地方特例交付金	59,701	0.2	64,372	0.2	66,164	0.2	68,543	0.2	72,555	0.2
地方交付税	7,856,693	22.4	7,549,243	21.5	7,499,245	20.6	7,291,793	21.4	7,004,694	18.4
交通安全対策特別交付金	18,378	0.1	16,946	0.1	18,560	0.1	18,148	0.1	18,116	0.0
分担金および負担金	572,460	1.6	610,516	1.7	624,964	1.7	595,240	1.8	624,632	1.6
使用料	171,441	0.5	157,236	0.5	160,566	0.4	167,197	0.5	172,942	0.5
手数料	327,565	0.9	317,629	0.9	328,106	0.9	323,976	1	335,929	0.9
国庫支出金	5,116,772	14.6	5,125,720	14.6	5,965,035	16.4	5,676,250	16.7	5,932,132	15.5
県支出金	2,309,064	6.6	2,257,805	6.4	2,484,491	6.8	2,596,871	7.6	2,726,129	7.1
財産収入	500,604	1.4	555,195	1.6	680,093	1.9	634,978	1.9	553,575	1.5
寄附金	25,926	0.1	33,996	0.1	299,756	0.8	691,424	2	1,563,752	4.1
繰入金	570,159	1.6	2,197,635	6.3	1,850,754	5.1	364,877	1.1	1,337,283	3.5
繰越金	597,687	1.7	505,982	1.4	690,539	1.9	496,484	1.5	762,291	2.0
諸収入	546,505	1.6	378,772	1.1	403,908	1.1	458,961	1.3	452,678	1.2
市 債	4,866,600	13.9	3,619,600	10.3	2,932,200	8.1	2,312,300	6.8	4,182,300	11.0

資料：経営企画部財政課「地方財政状況調査」

## 16-7 普通会計歳出（目的別および性質別）の推移

（単位：千円・％）

区 分	25年度		26年度		27年度		28年度		29年度	
	決 算 額	構 成 比	決 算 額	構 成 比	決 算 額	構 成 比	決 算 額	構 成 比	決 算 額	構 成 比
<b>（目的別）</b>										
<b>歳出総額</b>	<b>34,494,063</b>	<b>100.0</b>	<b>34,382,711</b>	<b>100.0</b>	<b>35,879,843</b>	<b>100.0</b>	<b>33,243,356</b>	<b>100.0</b>	<b>36,985,350</b>	<b>100.0</b>
議会費	254,074	0.7	253,640	0.7	264,139	0.7	239,715	0.7	249,712	0.7
総務費	4,849,927	14.1	4,570,270	13.3	6,468,571	18.0	5,224,764	15.7	6,002,713	16.2
民生費	10,691,754	31.0	11,535,573	33.6	12,053,301	33.6	12,470,678	37.5	12,846,140	34.7
衛生費	3,900,546	11.3	3,432,385	10.0	3,360,366	9.4	3,356,456	10.1	3,209,894	8.7
労働費	43,210	0.1	28,432	0.1	26,919	0.1	11,010	0.0	10,010	0.0
農林水産業費	1,188,142	3.4	1,149,174	3.3	931,254	2.6	1,237,093	3.7	1,223,603	3.3
商工費	922,241	2.7	800,810	2.3	754,557	2.1	609,129	1.8	1,302,524	3.5
土木費	2,793,169	8.1	2,999,361	8.7	3,465,061	9.7	2,944,463	8.9	3,390,334	9.2
消防費	1,167,514	3.4	961,181	2.8	1,118,150	3.1	994,707	3.0	1,035,563	2.8
教育費	4,066,509	11.8	4,080,073	11.9	2,934,837	8.2	3,018,562	9.1	4,179,795	11.3
災害復旧費	6,190	0.0	9,116	0.0	8,896	0.0	19,955	0.1	6,612	0.0
公債費	4,495,211	13.0	4,359,127	12.7	4,422,595	12.3	2,998,654	9.0	3,528,450	9.5
その他	115,576	0.3	203,569	0.6	71,197	0.2	118,170	0.4	—	—
<b>（性質別）</b>										
<b>歳出総額</b>	<b>34,494,063</b>	<b>100.0</b>	<b>34,382,711</b>	<b>100.0</b>	<b>35,879,843</b>	<b>100.0</b>	<b>33,243,356</b>	<b>100.0</b>	<b>36,985,350</b>	<b>100.0</b>
消費的経費	19,924,737	57.8	21,078,598	61.3	21,490,240	59.9	22,082,657	66.3	22,898,321	61.9
人件費	3,789,432	11.0	3,841,687	11.2	3,861,384	10.8	3,858,511	11.6	3,895,991	10.5
うち職員給	2,381,722	6.9	2,441,745	7.1	2,441,668	6.8	2,482,773	7.5	2,477,329	6.7
物件費	4,586,119	13.3	4,772,554	13.9	4,778,934	13.3	4,895,209	14.7	5,033,319	13.6
維持補修費	172,666	0.5	156,221	0.5	165,235	0.5	115,784	0.3	82,191	0.2
扶助費	6,864,761	19.9	7,504,584	21.8	7,698,380	21.4	8,280,097	24.9	8,610,169	23.3
補助費等	4,511,759	13.1	4,803,552	14.0	4,986,307	13.9	4,933,056	14.8	5,276,651	14.3
投資的経費	5,684,064	16.5	4,685,816	13.6	4,194,804	11.7	3,427,131	10.3	5,337,023	14.4
普通建設事業費	5,677,874	16.5	4,676,700	13.7	4,185,908	11.7	3,407,176	10.2	5,330,411	14.4
うち補助事業費	2,499,117	7.2	1,780,560	5.2	2,413,370	6.8	1,558,992	4.7	2,529,707	6.8
うち単独事業費	3,040,821	8.8	2,834,229	8.2	1,727,592	4.8	1,724,923	5.2	2,722,370	7.4
失業対策事業費	—	—	—	—	—	—	—	—	—	—
災害復旧事業費	6,190	0.0	9,116	0.0	8,896	0.0	19,955	0.1	6,612	0.0
公債費	4,494,125	13.0	4,358,120	12.7	4,421,589	12.3	2,998,644	9.0	3,528,442	9.5
積立金	708,524	2.1	507,917	1.5	2,034,095	5.7	751,510	2.3	1,375,565	3.7
投資・出資金・貸付金	676,061	2.0	413,293	1.2	266,538	0.7	401,830	1.2	405,333	1.1
繰出金	3,006,552	8.7	3,338,967	9.7	3,472,577	9.7	3,581,584	10.8	3,440,666	9.3
その他	—	—	—	—	—	—	—	—	—	—

資料：経営企画部財政課「地方財政状況調査」

## 16-8 普通会計決算の推移

(単位：千円・%)

区 分	25年度	26年度	27年度	28年度	29年度
歳入総額	35,000,045	35,073,250	36,376,327	34,005,647	38,165,870
歳出総額	34,494,063	34,382,711	35,879,843	33,243,356	36,985,350
歳入歳出差引	505,982	690,539	496,484	762,291	1,180,520
翌年度へ繰り越すべき財源	145,995	294,257	147,342	128,030	150,059
実質収支	359,987	396,282	349,142	634,261	1,030,461
単年度収支	△120,984	36,295	△47,140	285,119	396,200
積立金	178,399	225,542	201,043	220,337	152,838
繰上償還金	1,692,870	1,437,860	1,415,340	—	676,040
積立金取崩し額	329,159	502,000	1,500,000	350,000	430,000
実質単年度収支	1,421,126	1,197,697	69,243	155,496	795,078
基準財政需要額	14,710,582	14,804,473	15,421,917	15,739,198	15,602,134
基準財政収入額	8,514,009	8,755,482	9,168,659	9,461,045	9,514,655
標準財政規模	19,709,158	19,507,010	19,746,373	19,673,746	19,504,571
財政力指数	0.58	0.58	0.59	0.59	0.60
実質収支比率	1.8	2.0	1.8	3.2	5.3
経常収支比率	86.7	88.9	89.4	92.3	92.9
実質公債費比率	0.3	0.3	0.4	0.8	0.3
積立金現在高	20,512,797	18,823,079	19,034,031	19,420,664	19,458,946
地方債現在高	27,293,247	26,781,064	25,478,155	24,934,052	25,707,823

資料：経営企画部財政課「地方財政状況調査」



## 16-9 市税徴収状況

収入済額には還付未済額を含む。固定資産税の交付金、納付金は年度総額では現年課税分に含む。

(単位：千円・%)

年度・税目別	予 算 額	調 定 額	収入済額	不納欠損額	還付未済金	翌年度繰越金	収 入 率
平成 25 年度	9,942,768	10,490,265	10,074,667	20,281	1,501	396,818	95.5
26	10,026,348	10,549,156	10,169,361	10,802	1,092	370,085	96.0
27	9,910,213	10,453,080	10,110,076	8,974	1,796	335,826	96.7
28	10,066,278	10,602,308	10,273,763	20,934	746	308,357	96.9
29	10,181,301	10,571,982	10,259,908	31,133	651	281,592	97.0
現年課税分	10,093,475	10,265,810	10,186,347	5,361	519	74,621	99.2
滞納繰越分	87,826	306,172	73,561	25,772	132	206,971	24.0
市民税	5,055,978	5,206,607	5,102,275	3,271	341	101,402	98.0
個人	4,659,831	4,799,584	4,698,502	2,726	341	98,697	97.9
現年課税分	4,627,452	4,698,616	4,664,660	49	320	34,227	99.3
滞納繰越分	32,379	100,968	33,842	2,677	21	64,470	33.5
法人	396,147	407,023	403,773	545	—	2,705	99.2
現年課税分	394,924	403,721	402,698	—	—	1,023	99.7
滞納繰越分	1,223	3,302	1,075	545	—	1,682	32.6
固定資産税	3,923,247	4,130,646	3,938,118	27,193	284	165,619	95.3
固定資産税	3,917,013	4,125,019	3,932,491	27,193	284	165,619	95.3
現年課税分	3,869,960	3,938,120	3,900,708	5,298	182	32,296	99.0
滞納繰越分	47,053	186,899	31,783	21,895	102	133,323	17.0
交付金・納付金	6,234	5,627	5,627	—	—	—	100.0
軽自動車税	217,172	226,841	218,213	317	13	8,324	96.2
現年課税分	213,049	218,778	215,153	—	13	3,638	98.3
滞納繰越分	4,123	8,063	3,060	317	—	4,686	38.0
たばこ消費税	480,596	488,383	488,383	—	—	—	100.0
現年課税分	480,596	488,383	488,383	—	—	—	100.0
滞納繰越分	—	—	—	—	—	—	—
特別土地保有税	—	—	—	—	—	—	—
現年課税分	—	—	—	—	—	—	—
滞納繰越分	—	—	—	—	—	—	—
入湯税	27,000	31,654	31,654	—	—	—	100.0
都市計画税	477,308	487,851	481,265	352	13	6,247	98.6
現年課税分	474,260	480,911	477,464	14	4	3,437	99.3
滞納繰越分	3,048	6,940	3,801	338	9	2,810	54.6

資料：経営企画部収納課

## 16-10 税目別市税収入の推移

(単位：千円・%)

区 分	25年度		26年度		27年度		28年度		29年度	
	決 算 額	構成比	決 算 額	構成比	決 算 額	構成比	決 算 額	構成比	決 算 額	構成比
<b>総 額</b>	10,074,666	100.0	10,169,361	100.0	10,110,076	100.0	10,273,762	100.0	10,259,908	100.0
市民税	5,072,261	50.3	5,097,239	50.1	5,090,120	50.3	5,175,800	50.4	5,102,275	49.7
固定資産税	3,845,640	38.2	3,889,792	38.2	3,825,221	37.9	3,884,382	37.8	3,938,118	38.4
軽自動車税	162,286	1.7	170,411	1.7	176,266	1.7	206,162	2.0	218,213	2.1
たばこ税	505,906	5.0	494,982	4.9	516,949	5.1	502,597	4.9	488,383	4.8
特別土地保有税	—	—	—	—	—	—	—	—	—	—
入湯税	15,260	0.2	35,850	0.4	29,824	0.3	27,981	0.3	31,654	0.3
都市計画税	473,313	4.7	481,087	4.7	471,696	4.7	476,840	4.6	481,265	4.7

資料：経営企画部財政課「地方財政状況調査」

### 16-11 都市計画税の用途別状況

(単位：千円)

年 度	歳 入	歳 出				
		総 額	公共下水道	公 園	街 路	そ の 他
平成 25 年度	473,313	473,313	303,372	3,632	51,894	114,415
26	481,087	481,087	108,698	8,826	40,391	323,172
27	471,696	471,696	160,582	14,431	141,763	154,920
28	476,840	476,840	127,033	15,688	199,402	134,717
29	481,265	481,265	329,347	9,358	44,943	97,617

資料：経営企画部財政課

### 16-12 財政力指数等

(単位：千円・%)

年 度	基準財政 需 要 額	基準財政 収 入 額	普 通 交 付 税	財 政 力 指 数	経常収支 比 率	実質公債費 比 率
平成 25 年	14,710,582	8,514,009	7,102,526	0.58	86.7	0.3
26	14,804,473	8,755,482	6,761,775	0.58	88.9	0.2
27	15,421,917	9,168,659	6,771,537	0.59	89.4	0.4
28	15,739,198	9,461,045	6,596,414	0.59	92.3	0.8
29	15,602,134	9,514,655	6,321,821	0.60	92.9	0.3

資料：経営企画部財政課

### 16-13 市債（現債高）の状況

(単位：千円・%)

区 分	25年度末		26年度末		27年度末		28年度末		29年度末	
	金 額	構成比	金 額	構成比	金 額	構成比	金 額	構成比	金 額	構成比
総 数	27,293,247	100.0	26,781,064	100.0	25,478,155	100.0	24,934,052	100.0	25,707,823	100.0
公共事業等債 （一般公共事業債）	559,339	2.0	583,085	2.2	594,324	2.3	669,049	2.7	777,165	3.0
2. 一般単独事業債	11,073,032	40.6	10,876,509	40.6	10,229,213	40.2	9,562,687	38.4	10,200,377	39.7
うち合併特例事業債	9,647,785	35.3	9,671,273	36.1	9,170,711	36.0	8,657,356	34.7	9,372,006	36.5
3. 公営住宅建設事業債	286,053	1.0	391,218	1.4	737,878	2.9	754,745	3.0	816,179	3.2
4. 学校教育施設等整備事業債	1,174,733	4.3	1,043,468	3.9	1,001,678	3.9	872,157	3.5	1,104,835	4.3
5. 公共用地先行取得等事業債	—	—	—	—	—	—	—	—	—	—
6. 災害復旧債	58,715	0.2	50,235	0.2	40,980	0.2	32,910	0.1	24,676	0.1
(1)単独災害復旧事業債	25,150	0.1	21,826	0.1	18,479	0.1	15,107	0.1	11,711	—
(2)補助災害復旧事業債	33,565	0.1	28,409	0.1	22,501	0.1	17,803	0.1	12,965	0.1
7. 一般廃棄物処理事業債	116,143	0.4	75,404	0.3	34,045	0.1	—	—	—	—
8. 厚生福祉施設整備事業債	—	—	—	—	—	—	—	—	—	—
9. 地域改善対策事業債	—	—	—	—	—	—	—	—	—	—
(1)法第5条によるもの	—	—	—	—	—	—	—	—	—	—
(2)その他のもの	—	—	—	—	—	—	—	—	—	—
10. 国の予算貸付債等	—	—	—	—	—	—	—	—	—	—
11. 臨時財政対策債	10,706,158	39.2	10,411,997	38.9	9,506,524	37.3	9,749,705	39.1	9,385,451	36.5
12. 公共事業等臨時特例債	—	—	—	—	—	—	—	—	—	—
13. 調整債	—	—	—	—	—	—	—	—	—	—
14. 減収補てん債	—	—	—	—	—	—	—	—	—	—
15. 財源対策債	1,247,821	4.6	1,134,322	4.2	1,032,360	4.1	959,928	3.8	921,904	3.6
16. 都道府県貸付金	—	—	—	—	—	—	—	—	—	—
17. 一般会計出資債	769,464	2.8	829,251	3.1	839,946	3.3	903,634	3.6	1,033,635	4.0
18. その他	1,301,789	4.8	1,385,575	5.2	1,461,207	5.7	1,429,237	5.7	1,443,601	5.6

資料：経営企画部財政課「地方財政状況調査」

## 16-14 特別会計決算の推移

(単位：千円)

年 度	住宅新築資金等貸付 事業特別会計		赤間駅北口整備事業 特別会計		国民健康保険特別会計			
					事業勘定		直診勘定	
	歳 入	歳 出	歳 入	歳 出	歳 入	歳 出	歳 入	歳 出
平成25年度	13,785	8,545	-	-	10,195,802	9,993,206	77,303	76,466
26	13,008	10,242	-	-	10,482,562	10,220,553	118,106	117,346
27	10,017	6,768	-	-	12,202,336	11,829,751	76,554	75,479
28	16,239	9,298	-	-	12,267,946	11,885,903	75,305	74,519
29	10,045	7,729	-	-	12,029,772	11,632,770	77,245	76,297

年 度	老人保健特別会計		後期高齢者医療特別会計		介護保険特別会計			
					保険事業勘定		介護サービス事業勘定	
	歳 入	歳 出	歳 入	歳 出	歳 入	歳 出	歳 入	歳 出
平成25年度	-	-	1,355,143	1,316,419	6,510,700	6,472,658	41,580	36,257
26	-	-	1,428,788	1,382,969	6,683,920	6,648,890	49,603	45,606
27	-	-	1,462,469	1,418,753	7,040,539	6,870,536	49,812	46,270
28	-	-	1,496,582	1,453,589	7,446,088	7,271,081	45,351	43,660
29	-	-	1,561,108	1,515,202	7,676,264	7,502,343	27,773	27,773

年 度	宗像市・福津市介護 認定審査会特別会計		渡船事業特別会計		簡易水道事業特別会計		特定環境保全等下水道 事業特別会計		漁業集落排水処理施設 事業特別会計	
	歳 入	歳 出	歳 入	歳 出	歳 入	歳 出	歳 入	歳 出	歳 入	歳 出
平成25年度	41,415	41,415	409,748	409,748	-	-	-	-	116,821	116,727
26	45,838	45,838	492,574	492,574	-	-	-	-	123,531	123,408
27	47,032	47,032	431,037	431,037	-	-	-	-	145,293	145,140
28	48,200	48,200	838,382	838,382	-	-	-	-	264,069	263,877
29	50,510	50,510	716,890	698,647	-	-	-	-	309,432	308,994

資料：経営企画部財政課

## 16-15 企業会計決算の推移

(注) 収益的収支の金額は税抜額。資本的収支の金額は税込額

(単位：千円)

区 分	25年度	26年度	27年度	28年度	29年度
<b>水道事業</b>					
収益的収入	2,750,331	3,105,287	3,127,738	3,212,988	3,251,283
収益的支出	2,411,053	2,541,629	2,606,520	2,614,863	2,698,392
資本的収入	1,106,012	930,495	849,913	493,370	1,215,385
資本的支出	2,632,100	2,089,917	1,967,174	1,510,985	1,919,213
<b>下水道事業</b>					
収益的収入	2,006,757	2,827,175	2,859,927	2,803,907	2,774,178
収益的支出	1,831,725	2,558,389	2,418,688	2,369,598	2,305,577
資本的収入	563,847	657,300	472,139	396,361	363,360
資本的支出	1,537,548	1,729,780	1,450,720	1,383,635	1,347,111

※水道事業の22年度以降は福津市を含む事務組合全体のもの

資料：宗像地区事務組合、都市建設部下水道課

# 17 附録

## 17-1 町丁・字別面積

(平成30年1月現在、単位：ha・%)

町丁・字	面積	千分比	町丁・字	面積	千分比	町丁・字	面積	千分比
<b>総数</b>	<b>11,656.2</b>	<b>1,000.0</b>	赤間駅北口	0.0	0.0	原町	25.3	2.2
<b>吉武地区</b>	<b>1,215.3</b>	<b>104.3</b>	<b>自由ヶ丘地区</b>	<b>255.3</b>	<b>21.9</b>	曲	150.8	12.9
吉留	809.4	69.4	自由ヶ丘	6.0	0.5	朝野	20.7	1.8
武丸	405.9	34.8	自由ヶ丘1丁目	9.1	0.8	宮田1丁目	13.6	1.2
<b>赤間地区</b>	<b>1,117.5</b>	<b>95.9</b>	自由ヶ丘2丁目	14.4	1.2	宮田2丁目	13.3	1.1
赤間(住居表示外)	2.1	0.2	自由ヶ丘3丁目	20.4	1.8	<b>東郷地区</b>	<b>1,146.1</b>	<b>98.3</b>
赤間1丁目	10.7	0.9	自由ヶ丘4丁目	14.0	1.2	久原	85.8	7.4
赤間2丁目	3.6	0.3	自由ヶ丘5丁目	15.7	1.3	東郷(住居表示外)	53.7	4.6
赤間3丁目	8.1	0.7	自由ヶ丘6丁目	13.6	1.2	東郷1丁目	12.2	1.0
赤間4丁目	6.8	0.6	自由ヶ丘7丁目	19.6	1.7	東郷2丁目	5.2	0.4
赤間5丁目	6.9	0.6	自由ヶ丘8丁目	12.6	1.1	東郷3丁目	4.9	0.4
赤間6丁目	5.2	0.4	自由ヶ丘9丁目	8.6	0.7	東郷4丁目	6.8	0.6
赤間文教町	40.0	3.4	自由ヶ丘10丁目	13.9	1.2	東郷5丁目	12.4	1.1
石丸(住居表示外)	34.7	3.0	自由ヶ丘11丁目	16.2	1.4	東郷6丁目	14.9	1.3
石丸1丁目	8.2	0.7	自由ヶ丘西町	7.5	0.6	田熊(住居表示外)	84.5	7.2
石丸2丁目	13.4	1.1	自由ヶ丘南1丁目	12.6	1.1	田熊1丁目	5.2	0.4
石丸3丁目	9.6	0.8	自由ヶ丘南2丁目	7.3	0.6	田熊2丁目	11.3	1.0
石丸4丁目	21.6	1.9	自由ヶ丘南3丁目	14.7	1.3	田熊3丁目	9.8	0.8
富地原	265.3	22.8	自由ヶ丘南4丁目	17.2	1.5	田熊4丁目	11.1	1.0
名残	226.4	19.4	青葉台1丁目	15.5	1.3	田熊5丁目	14.7	1.3
徳重(住居表示外)	73.5	6.3	青葉台2丁目	16.4	1.4	田熊6丁目	11.5	1.0
徳重1丁目	15.8	1.4	<b>河東地区</b>	<b>1,455.4</b>	<b>124.9</b>	大井	333.4	28.6
徳重2丁目	9.8	0.8	城西ヶ丘1丁目	6.3	0.5	用山	261.2	22.4
田久(住居表示外)	21.9	1.9	城西ヶ丘2丁目	7.3	0.6	村山田	139.9	12.0
田久1丁目	26.9	2.3	城西ヶ丘3丁目	10.2	0.9	大井台	13.1	1.1
田久2丁目	14.1	1.2	城西ヶ丘4丁目	12.8	1.1	和歌美台	9.3	0.8
田久3丁目	14.3	1.2	城西ヶ丘5丁目	5.0	0.4	平井1丁目	12.4	1.1
田久4丁目	9.2	0.8	城西ヶ丘6丁目	9.6	0.8	平井2丁目	9.0	0.8
田久5丁目	15.0	1.3	天平台	14.1	1.2	平井3丁目	7.5	0.6
田久6丁目	10.0	0.9	くりえいと1丁目	10.7	0.9	三倉	12.2	1.0
柴町	7.1	0.6	くりえいと2丁目	9.9	0.8	大井南	4.1	0.4
陵厳寺(住居表示外)	53.2	4.6	くりえいと3丁目	10.9	0.9	<b>日の里地区</b>	<b>218.0</b>	<b>18.7</b>
陵厳寺1丁目	11.6	1.0	平等寺	131.6	11.3	日の里1丁目	22.4	1.9
陵厳寺2丁目	13.8	1.2	山田	437.1	37.5	日の里2丁目	18.7	1.6
陵厳寺3丁目	14.2	1.2	須恵(住居表示外)	20.4	1.8	日の里3丁目	15.0	1.3
陵厳寺4丁目	9.1	0.8	須恵1丁目	13.3	1.1	日の里4丁目	24.9	2.1
桜美台	14.7	1.3	須恵2丁目	18.7	1.6	日の里5丁目	28.3	2.4
緑町	6.4	0.5	須恵3丁目	13.7	1.2	日の里6丁目	20.9	1.8
葉山1丁目	16.6	1.4	須恵4丁目	17.2	1.5	日の里7丁目	27.3	2.3
葉山2丁目	15.9	1.4	稲元(住居表示外)	71.7	6.2	日の里8丁目	26.5	2.3
桜1丁目	5.0	0.4	稲元1丁目	9.7	0.8	日の里9丁目	34.0	2.9
桜2丁目	0.0	0.0	稲元2丁目	22.7	1.9	<b>玄海地区</b>	<b>1,726.1</b>	<b>148.1</b>
広陵台1丁目	10.6	0.9	稲元3丁目	7.8	0.7	多礼	225.0	19.3
広陵台2丁目	7.5	0.6	稲元4丁目	20.3	1.7	田島	410.0	35.2
広陵台3丁目	7.2	0.6	稲元5丁目	8.6	0.7	深田	138.0	11.8
広陵台4丁目	6.8	0.6	稲元6丁目	10.5	0.9	牟田尻	140.9	12.1
広陵台5丁目	8.3	0.7	稲元7丁目	9.7	0.8	吉田	212.6	18.2
アスティ1丁目	17.4	1.5	ひかりヶ丘1丁目	4.3	0.4	神湊	159.4	13.7
アスティ2丁目	19.0	1.6	ひかりヶ丘2丁目	8.0	0.7	江口	285.3	24.5
<b>赤間西地区</b>	<b>282.4</b>	<b>24.2</b>	ひかりヶ丘3丁目	6.2	0.5	地島	154.9	13.3
土穴(住居表示外)	7.7	0.7	ひかりヶ丘4丁目	7.9	0.7	<b>池野地区</b>	<b>1,117.1</b>	<b>95.8</b>
土穴1丁目	15.4	1.3	ひかりヶ丘5丁目	7.3	0.6	池田	672.3	57.7
土穴2丁目	10.1	0.9	ひかりヶ丘6丁目	6.3	0.5	田野	421.8	36.2
土穴3丁目	6.5	0.6	ひかりヶ丘7丁目	5.3	0.5	公園通り1丁目	6.1	0.5
土穴4丁目	9.5	0.8	樟陽台1丁目	13.4	1.1	公園通り2丁目	7.9	0.7
三郎丸(住居表示外)	90.8	7.8	樟陽台2丁目	7.2	0.6	公園通り3丁目	9.0	0.8
三郎丸1丁目	12.1	1.0	河東	295.2	25.3	<b>岬地区</b>	<b>446.7</b>	<b>38.3</b>
三郎丸2丁目	6.3	0.5	池浦	184.5	15.8	上八	354.6	30.4
三郎丸3丁目	17.4	1.5	<b>南郷地区</b>	<b>1,913.2</b>	<b>164.1</b>	鐘崎	92.1	7.9
三郎丸4丁目	18.5	1.6	朝町	455.0	39.0	<b>大島地区</b>	<b>763.1</b>	<b>65.5</b>
三郎丸5丁目	13.1	1.1	野坂	639.7	54.9	大島	763.1	65.5
三郎丸6丁目	16.5	1.4	大穂町	33.9	2.9			
大谷	21.1	1.8	大穂	251.1	21.5			
泉ヶ丘1丁目	12.8	1.1	王丸	166.9	14.3			
泉ヶ丘2丁目	12.0	1.0	光岡	142.9	12.3			
赤間駅前1丁目	7.2	0.6						
赤間駅前2丁目	5.4	0.5						

資料：経営企画部税務課

## 17-2 行政区別総人口・高齢化率

(平成30年12月末日現在)

行政区	世帯数	人口	男性	女性	0～14歳		15～64歳		65歳以上	
					年少人口	割合	労働力人口	割合	高齢化人口	割合
<b>全 市</b>	<b>42,480</b>	<b>97,128</b>	<b>46,445</b>	<b>50,683</b>	<b>13,622</b>	<b>14.0</b>	<b>55,673</b>	<b>57.3</b>	<b>27,833</b>	<b>28.7</b>
<b>吉武地区</b>	<b>853</b>	<b>1,823</b>	<b>862</b>	<b>961</b>	<b>181</b>	<b>9.9</b>	<b>856</b>	<b>47.0</b>	<b>786</b>	<b>43.1</b>
吉留	73	165	77	88	11	6.7	90	54.5	64	38.8
山附	90	207	92	115	21	10.1	104	50.2	82	39.6
安ノ倉	26	56	27	29	1	1.8	27	48.2	28	50.0
中ノ尾	71	127	57	70	2	1.6	59	46.5	66	52.0
向口	61	131	59	72	14	10.7	64	48.9	53	40.5
城南ヶ丘	335	761	355	406	110	14.5	347	45.6	304	39.9
武本	66	140	71	69	7	5.0	64	45.7	69	49.3
久戸	88	192	96	96	15	7.8	88	45.8	89	46.4
緑風園	31	32	16	16	—	0.0	1	3.1	31	96.9
教育大男子寮	12	12	12	—	—	0.0	12	100.0	—	0.0
<b>赤間地区</b>	<b>8,153</b>	<b>17,326</b>	<b>8,603</b>	<b>8,723</b>	<b>2,467</b>	<b>14.2</b>	<b>10,983</b>	<b>63.4</b>	<b>3,876</b>	<b>22.4</b>
赤間	1,321	2,413	1,262	1,151	302	12.5	1,580	65.5	531	22.0
石丸	926	1,423	806	617	137	9.6	1,018	71.5	268	18.8
富地原	215	508	249	259	57	11.2	249	49.0	202	39.8
名残	175	279	162	117	5	1.8	184	65.9	90	32.3
徳重	678	1,270	615	655	183	14.4	837	65.9	250	19.7
田久	1,061	2,291	1,063	1,228	302	13.2	1,449	63.2	540	23.6
栄町	397	759	361	398	71	9.4	581	76.5	107	14.1
陵巖寺	808	1,620	813	807	262	16.2	1,077	66.5	281	17.3
桜美台	366	1,151	545	606	146	12.7	900	78.2	105	9.1
緑町	180	440	198	242	62	14.1	239	54.3	139	31.6
葉山1丁目	298	667	319	348	84	12.6	264	39.6	319	47.8
葉山2丁目	341	713	346	367	97	13.6	320	44.9	296	41.5
桜1丁目	158	530	266	264	144	27.2	368	69.4	18	3.4
広陵台1丁目	184	459	226	233	48	10.5	246	53.6	165	35.9
広陵台2丁目	192	468	223	245	26	5.6	314	67.1	128	27.4
広陵台3丁目	155	517	268	249	160	30.9	322	62.3	35	6.8
広陵台4丁目	154	517	269	248	168	32.5	309	59.8	40	7.7
広陵台5丁目	154	485	247	238	144	29.7	298	61.4	43	8.9
三郎丸団地	227	478	220	258	28	5.9	173	36.2	277	57.9
マンション赤間1区	136	311	145	166	41	13.2	228	73.3	42	13.5
教育大女子寮	27	27	—	27	—	0.0	27	100.0	—	0.0
<b>赤間西地区</b>	<b>4,265</b>	<b>9,516</b>	<b>4,401</b>	<b>5,115</b>	<b>1,171</b>	<b>12.3</b>	<b>5,518</b>	<b>58.0</b>	<b>2,827</b>	<b>29.7</b>
土穴	1,268	2,527	1,162	1,365	368	14.6	1,557	61.6	602	23.8
三郎丸	621	1,401	683	718	152	10.8	939	67.0	310	22.1
大谷	575	1,400	640	760	147	10.5	740	52.9	513	36.6
泉ヶ丘1丁目	296	722	354	368	79	10.9	411	56.9	232	32.1
泉ヶ丘2丁目	324	839	405	434	98	11.7	484	57.7	257	30.6
アーサー赤間駅前	87	204	92	112	28	13.7	143	70.1	33	16.2
アンビール赤間駅前	71	163	69	94	19	11.7	118	72.4	26	16.0
赤間ヶ丘1区	263	591	266	325	69	11.7	270	45.7	252	42.6
赤間ヶ丘2区	183	408	165	243	43	10.5	212	52.0	153	37.5
城ヶ谷	391	875	400	475	130	14.9	438	50.1	307	35.1
城山	186	386	165	221	38	9.8	206	53.4	142	36.8
<b>自由ヶ丘地区</b>	<b>6,283</b>	<b>15,076</b>	<b>7,186</b>	<b>7,890</b>	<b>2,149</b>	<b>14.3</b>	<b>8,627</b>	<b>57.2</b>	<b>4,300</b>	<b>28.5</b>
自由ヶ丘1丁目	194	472	221	251	86	18.2	223	47.2	163	34.5
自由ヶ丘2丁目	588	1,266	620	646	184	14.5	825	65.2	257	20.3
自由ヶ丘3丁目	254	555	253	302	84	15.1	281	50.6	190	34.2
自由ヶ丘4丁目	257	569	271	298	82	14.4	250	43.9	237	41.7
自由ヶ丘5丁目	298	669	314	355	80	12.0	338	50.5	251	37.5
自由ヶ丘6丁目	362	1,071	503	568	207	19.3	704	65.7	160	14.9
自由ヶ丘7丁目	535	1,216	585	631	191	15.7	646	53.1	379	31.2
自由ヶ丘8丁目	305	703	332	371	111	15.8	352	50.1	240	34.1
自由ヶ丘9丁目	219	505	231	274	75	14.9	255	50.5	175	34.7
自由ヶ丘10丁目	414	888	408	480	83	9.3	336	37.8	469	52.8
自由ヶ丘11丁目	366	777	372	405	84	10.8	329	42.3	364	46.8
自由ヶ丘西町	413	719	346	373	61	8.5	431	59.9	227	31.6
自由ヶ丘南1丁目	347	774	356	418	58	7.5	335	43.3	381	49.2
自由ヶ丘南2丁目	221	507	224	283	52	10.3	239	47.1	216	42.6
自由ヶ丘南3丁目	425	1,052	478	574	68	6.5	651	61.9	333	31.7
青葉台1丁目	327	978	479	499	89	9.1	788	80.6	101	10.3
青葉台2丁目	404	1,087	531	556	106	9.8	840	77.3	141	13.0
自由ヶ丘南4丁目①	143	438	226	212	157	35.8	281	64.2	—	0.0
自由ヶ丘南4丁目②	211	830	436	394	291	35.1	523	63.0	16	1.9

行政区	世帯数	人口	男性	女性	0～14歳		15～64歳		65歳以上	
					年少人口	割合	労働力人口	割合	高齢化人口	割合
<b>河東地区</b>	<b>6,426</b>	<b>16,617</b>	<b>8,018</b>	<b>8,599</b>	<b>2,905</b>	<b>17.5</b>	<b>9,772</b>	<b>58.8</b>	<b>3,940</b>	<b>23.7</b>
城西ヶ丘1丁目	144	357	179	178	54	15.1	175	49.0	128	35.9
城西ヶ丘2丁目	150	355	178	177	44	12.4	168	47.3	143	40.3
城西ヶ丘3丁目	337	781	362	419	63	8.1	402	51.5	316	40.5
城西ヶ丘4丁目	324	805	385	420	107	13.3	389	48.3	309	38.4
城西ヶ丘5丁目	80	194	93	101	16	8.2	95	49.0	83	42.8
城西ヶ丘6丁目	150	362	173	189	44	12.2	186	51.4	132	36.5
天平台	385	1,050	499	551	116	11.0	703	67.0	231	22.0
くりえいと	450	1,407	695	712	499	35.5	847	60.2	61	4.3
平等寺	78	171	79	92	12	7.0	93	54.4	66	38.6
須恵	928	2,378	1,126	1,252	459	19.3	1,396	58.7	523	22.0
稲元	898	2,236	1,055	1,181	397	17.8	1,340	59.9	499	22.3
畑	36	74	36	38	3	4.1	38	51.4	33	44.6
本村	38	80	40	40	2	2.5	37	46.3	41	51.3
平原	69	115	61	54	10	8.7	50	43.5	55	47.8
中央台	89	213	100	113	15	7.0	111	52.1	87	40.8
ひかりヶ丘1丁目	110	283	141	142	58	20.5	148	52.3	77	27.2
ひかりヶ丘2丁目	191	466	227	239	82	17.6	266	57.1	118	25.3
ひかりヶ丘3丁目	147	371	183	188	87	23.5	204	55.0	80	21.6
ひかりヶ丘4丁目	190	505	247	258	90	17.8	268	53.1	147	29.1
ひかりヶ丘5丁目	187	475	230	245	89	18.7	241	50.7	145	30.5
ひかりヶ丘6丁目	190	472	226	246	75	15.9	325	68.9	72	15.3
ひかりヶ丘7丁目	156	395	186	209	26	6.6	284	71.9	85	21.5
樟陽台1丁目	234	798	385	413	193	24.2	566	70.9	39	4.9
樟陽台2丁目	209	686	348	338	87	12.7	544	79.3	55	8.0
河東	106	240	124	116	23	9.6	123	51.3	94	39.2
池浦	233	618	316	302	131	21.2	329	53.2	158	25.6
横山	33	76	40	36	3	3.9	37	48.7	36	47.4
福崎	146	308	141	167	45	14.6	182	59.1	81	26.3
ひかりヶ丘入口	138	346	163	183	75	21.7	225	65.0	46	13.3
<b>南郷地区</b>	<b>2,451</b>	<b>5,518</b>	<b>2,663</b>	<b>2,855</b>	<b>641</b>	<b>11.6</b>	<b>3,015</b>	<b>54.6</b>	<b>1,862</b>	<b>33.7</b>
朝町	121	309	150	159	25	8.1	170	55.0	114	36.9
野坂	217	488	223	265	44	9.0	248	50.8	196	40.2
大穂町	44	82	35	47	4	4.9	43	52.4	35	42.7
大穂	59	140	67	73	15	10.7	68	48.6	57	40.7
王丸	81	200	96	104	18	9.0	101	50.5	81	40.5
光岡	379	803	393	410	116	14.4	461	57.4	226	28.1
原町	244	530	242	288	63	11.9	304	57.4	163	30.8
曲	58	162	77	85	13	8.0	98	60.5	51	31.5
朝野	537	1,196	573	623	84	7.0	591	49.4	521	43.6
昼掛	43	104	55	49	14	13.5	57	54.8	33	31.7
宮田	342	789	390	399	158	20.0	471	59.7	160	20.3
後曲	142	315	158	157	47	14.9	180	57.1	88	27.9
東旭ヶ丘	140	355	170	185	40	11.3	206	58.0	109	30.7
十全会回生病院	22	22	22	—	—	0.0	13	59.1	9	40.9
宗像病院	22	23	12	11	—	0.0	4	17.4	19	82.6
<b>東郷地区</b>	<b>4,364</b>	<b>9,925</b>	<b>4,718</b>	<b>5,207</b>	<b>1,629</b>	<b>16.4</b>	<b>5,608</b>	<b>56.5</b>	<b>2,688</b>	<b>27.1</b>
久原	121	264	126	138	29	11.0	130	49.2	105	39.8
田熊	648	1,450	680	770	284	19.6	885	61.0	281	19.4
大井	171	378	171	207	42	11.1	188	49.7	148	39.2
用山	61	114	55	59	8	7.0	45	39.5	61	53.5
村山田	146	320	153	167	36	11.3	176	55.0	108	33.8
大井台	371	858	414	444	104	12.1	387	45.1	367	42.8
和歌美台	195	638	318	320	119	18.7	465	72.9	54	8.5
大井南	104	407	208	199	177	43.5	221	54.3	9	2.2
東郷村	311	695	330	365	119	17.1	378	54.4	198	28.5
東郷町	621	1,344	634	710	231	17.2	802	59.7	311	23.1
田熊町	729	1,517	708	809	204	13.4	941	62.0	372	24.5
平井	441	1,023	490	533	142	13.9	550	53.8	331	32.4
三倉	323	763	358	405	130	17.0	376	49.3	257	33.7
釈迦院	22	51	24	27	4	7.8	20	39.2	27	52.9
ケアハウス宗像	28	28	5	23	—	0.0	—	0.0	28	100.0
わかば苑	17	17	7	10	—	0.0	1	5.9	16	94.1
緑ヶ丘学園	55	58	37	21	—	0.0	43	74.1	15	25.9
<b>日の里地区</b>	<b>5,443</b>	<b>11,828</b>	<b>5,458</b>	<b>6,370</b>	<b>1,477</b>	<b>12.5</b>	<b>6,234</b>	<b>52.7</b>	<b>4,117</b>	<b>34.8</b>
日の里1丁目	442	994	463	531	138	13.9	603	60.7	253	25.5
日の里2丁目	482	1,111	507	604	133	12.0	618	55.6	360	32.4
日の里3丁目	361	824	388	436	121	14.7	411	49.9	292	35.4
日の里4丁目	347	820	377	443	111	13.5	421	51.3	288	35.1
日の里5丁目	472	1,026	469	557	107	10.4	527	51.4	392	38.2
日の里6丁目	471	1,104	502	602	158	14.3	562	50.9	384	34.8
日の里7丁目	521	1,237	573	664	188	15.2	591	47.8	458	37.0

行政区	世帯数	人口	男性	女性	0～14歳		15～64歳		65歳以上	
					年少人口	割合	労働力人口	割合	高齢化人口	割合
日の里8丁目	447	1,063	503	560	157	14.8	535	50.3	371	34.9
日の里9丁目	562	1,303	595	708	141	10.8	666	51.1	496	38.1
日の里公団住宅1区	885	1,513	702	811	137	9.1	839	55.5	537	35.5
日の里公団住宅2区	186	408	187	221	42	10.3	257	63.0	109	26.7
日の里公団住宅3区	267	425	192	233	44	10.4	204	48.0	177	41.6
<b>玄海地区</b>	<b>1,436</b>	<b>2,985</b>	<b>1,414</b>	<b>1,571</b>	<b>235</b>	<b>7.9</b>	<b>1,457</b>	<b>48.8</b>	<b>1,293</b>	<b>43.3</b>
多禮	43	90	34	56	2	2.2	38	42.2	50	55.6
田島	160	327	157	170	15	4.6	133	40.7	179	54.7
深田	89	210	104	106	18	8.6	110	52.4	82	39.0
牟田尻	54	136	61	75	14	10.3	77	56.6	45	33.1
吉田	57	125	58	67	6	4.8	63	50.4	56	44.8
荒開	52	83	35	48	8	9.6	39	47.0	36	43.4
五月ヶ丘	39	77	31	46	5	6.5	31	40.3	41	53.2
山ノ上	43	87	46	41	5	5.7	40	46.0	42	48.3
江口	190	392	192	200	29	7.4	220	56.1	143	36.5
下東	263	537	262	275	53	9.9	265	49.3	219	40.8
上中	123	256	120	136	33	12.9	114	44.5	109	42.6
段天	165	330	149	181	16	4.8	163	49.4	151	45.8
神原	91	186	90	96	15	8.1	97	52.2	74	39.8
泊	35	71	34	37	11	15.5	25	35.2	35	49.3
豊岡	32	78	41	37	5	6.4	42	53.8	31	39.7
<b>池野地区</b>	<b>1,606</b>	<b>3,850</b>	<b>1,860</b>	<b>1,990</b>	<b>490</b>	<b>12.7</b>	<b>2,251</b>	<b>58.5</b>	<b>1,109</b>	<b>28.8</b>
公園通り一	90	307	156	151	94	30.6	184	59.9	29	9.4
公園通り二	167	463	227	236	51	11.0	326	70.4	86	18.6
公園通り三	207	589	283	306	117	19.9	376	63.8	96	16.3
池田一	138	287	153	134	17	5.9	153	53.3	117	40.8
池田二	94	213	104	109	13	6.1	119	55.9	81	38.0
池田三	116	267	130	137	24	9.0	137	51.3	106	39.7
桜町	81	115	53	62	1	0.9	57	49.6	57	49.6
大王寺ニュータウン	150	334	155	179	32	9.6	176	52.7	126	37.7
玄海ニュータウン	258	612	302	310	87	14.2	371	60.6	154	25.2
下大・南ヶ浦団地	61	131	57	74	13	9.9	70	53.4	48	36.6
田野一	71	144	65	79	7	4.9	63	43.8	74	51.4
田野二	173	388	175	213	34	8.8	219	56.4	135	34.8
<b>岬地区</b>	<b>882</b>	<b>2,020</b>	<b>960</b>	<b>1,060</b>	<b>202</b>	<b>10.0</b>	<b>1,077</b>	<b>53.3</b>	<b>741</b>	<b>36.7</b>
上八一	70	166	75	91	15	9.0	84	50.6	67	40.4
上八二	107	229	111	118	17	7.4	125	54.6	87	38.0
上八三	62	131	55	76	6	4.6	70	53.4	55	42.0
西町	65	151	73	78	13	8.6	79	52.3	59	39.1
中町	85	205	102	103	21	10.2	105	51.2	79	38.5
北町	49	104	52	52	4	3.8	61	58.7	39	37.5
千代川	96	224	100	124	22	9.8	107	47.8	95	42.4
祓川	98	220	102	118	21	9.5	116	52.7	83	37.7
京泊東	131	294	144	150	26	8.8	179	60.9	89	30.3
京泊西	119	296	146	150	57	19.3	151	51.0	88	29.7
<b>大島地区</b>	<b>318</b>	<b>644</b>	<b>302</b>	<b>342</b>	<b>75</b>	<b>11.6</b>	<b>275</b>	<b>42.7</b>	<b>294</b>	<b>45.7</b>
宮崎	44	87	39	48	10	11.5	37	42.5	40	46.0
東	86	181	84	97	26	14.4	89	49.2	66	36.5
堂ノ前	31	55	26	29	5	9.1	12	21.8	38	69.1
町	49	91	42	49	9	9.9	38	41.8	44	48.4
西	41	87	38	49	8	9.2	38	43.7	41	47.1
谷	67	143	73	70	17	11.9	61	42.7	65	45.5

資料：総務部市民課

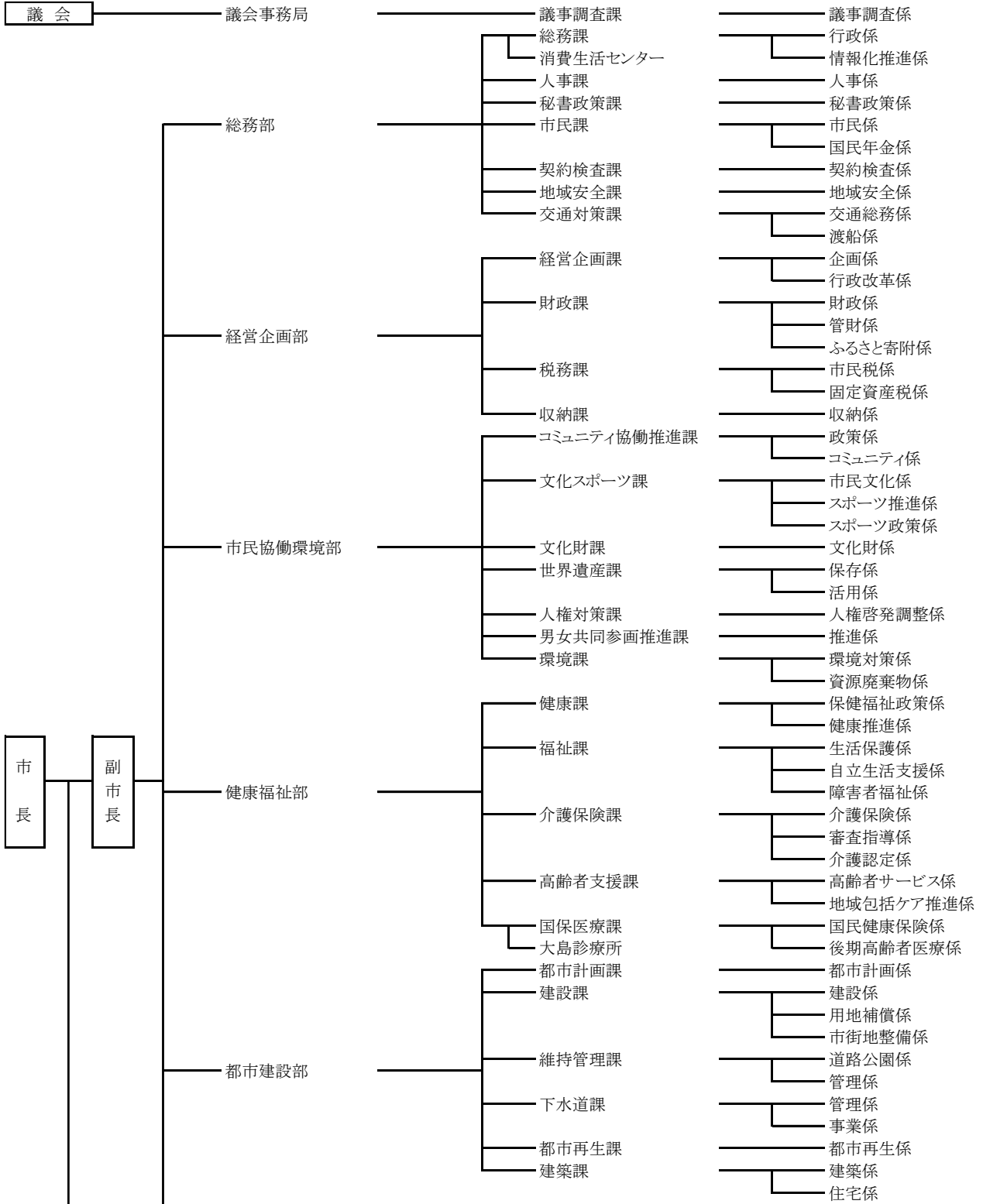
### 17-3 ホームページ訪問者数

	25年度	26年度	27年度	28年度	29年度	30年度
ホームページ訪問者数	1,437,725	1,392,200	2,562,059	2,903,018	2,705,119	2,846,369

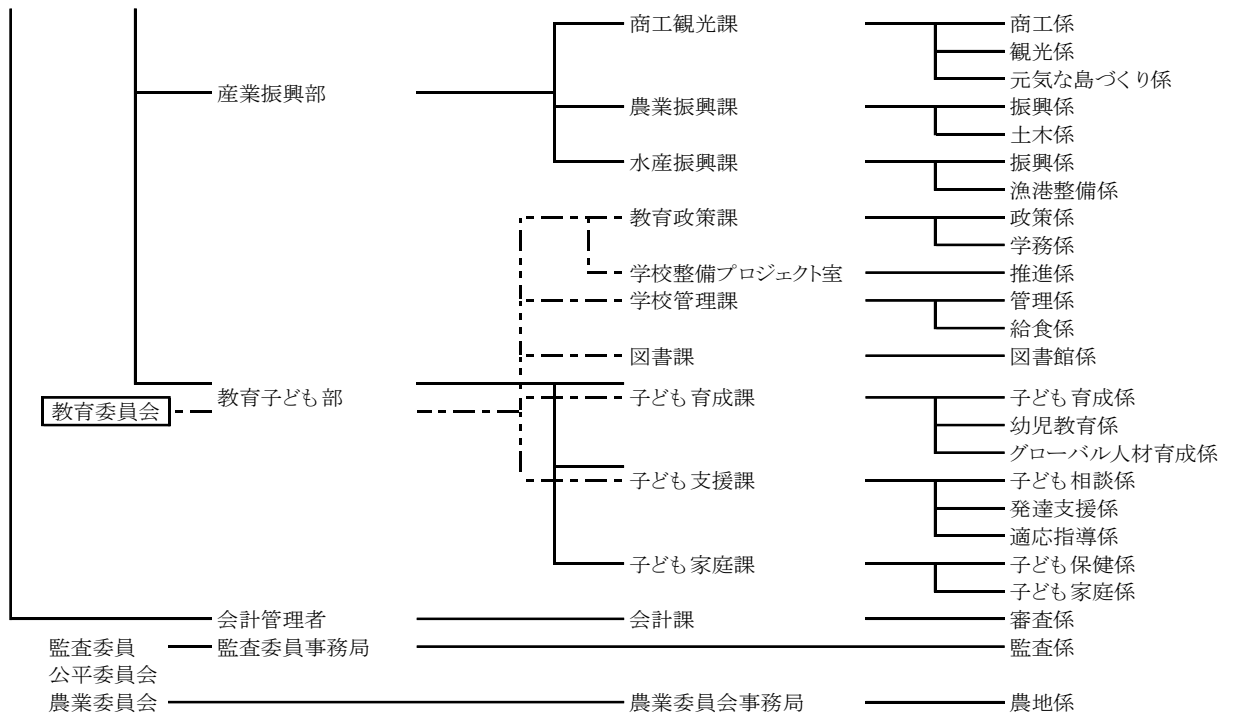
資料：総務部秘書政策課

# 宗像市機構図

(平成 31 年 4 月 1 日現在)









平成30年版 宗像市統計書

令和元年6月 印刷・発行

編集・発行 宗像市経営企画部経営企画課  
福岡県宗像市東郷一丁目1番1号  
TEL 0940-36-1192