

# 宗像市統計書

令和3年版

宗 像 市



## 発 刊 に よ せ て

令和3年版宗像市統計書を刊行いたします。

宗像市統計書は、各分野の関係機関に資料提供のご協力をいただきながら、人口、経済、社会、文化など基本的な統計資料を収録し、市行政の基礎資料、関係機関の研究や計画立案、さらに市民の皆様の日常資料としても広く活用していただいてまいりました。

編集にあたっては、可能な限り最新の資料を収録し、内容の充実に努めておりますが、不備な点につきましては、今後とも皆様からのご意見をいただきながら、よりよい統計書として改善してまいりたいと考えております。

また、本書のデータは、市ホームページ上で公開しておりますのでご活用ください。

最後になりましたが、本書の刊行にあたりまして、貴重な資料の提供と格別のご協力をいただきました関係各位に対し、厚くお礼申し上げますとともに、引き続き変わらぬご指導・ご協力を賜りますよう切にお願い申し上げます。

令和4年9月

宗像市長 伊豆 美沙子

## 利用される方へ

- 1 この統計書は、宗像市の各分野にわたる基本的な統計資料を収録したものです。
- 2 統計数値は宗像市を区域とするもので、例外的に資料提供機関の所轄に関わるものは注釈に明記しています。
- 3 数値の単位は原則として各統計表の右上に明記していますが、一見して明らかかなものは省略しています。
- 4 資料の出所については各統計表の右下に明記しています。(令和3年4月1日時点の名称)
- 5 統計表中「年」とあるのは年間(1月～12月の暦年)、「年度」とあるのは年間(4月～翌年3月の会計年度)を示しています。また、静態統計の調査時点は、各統計表の右上に明記しています。
- 6 統計表中の用法は、次のとおりです。
  - 「－」…………… 皆無または該当数字のないものおよび該当数字を四捨五入した結果単位に満たないもの
  - 「…」…………… 資料がないか不明のもの
  - 「X」…………… 統計法第41条により数値を秘匿したもの
  - 「△」…………… 減少
- 7 令和2年版から、それまでの様式を一部変更しています。これは、データの掲載期間や表の向きなど様式の統一化を図ったものです。

# 目 次

<b>1</b>	<b>土地・気象</b>	
1-1	市役所の位置	1
1-2	東西南北端点および面積	1
1-3	地目別土地状況	1
1-4	都市計画用途地域別面積	2
1-5	気象概況	2
<b>2</b>	<b>人 口</b>	
2-1	年度別人口動態	3
2-2	住民基本台帳人口	4
2-3	年齢（5歳階級）および男女別（住基）人口	5
<b>3</b>	<b>国勢調査</b>	
3-1	国勢調査人口の推移	6
3-2	年齢（5歳階級）・男女別人口	7
3-3	産業大分類・男女別就業者数	8
3-4	労働力状態（3区分）・男女別15歳以上人口	9
3-5	労働力状態（6区分）・男女別15歳以上人口	9
3-6	人口集中地区(DID)人口、世帯数および面積	9
3-7	昼間人口と夜間（常住）人口	9
<b>4</b>	<b>市民経済計算</b>	
4-1	市内総生産および市民所得	10
4-2	経済活動別市内総生産	10
<b>5</b>	<b>事業所・商工業</b>	
5-1	産業(大分類)・従業員規模（8区分）別事業所数及び従業者数（民営）	11
5-2	工業の推移	13
5-3	産業(中分類)別 事業所数・従業者数・製造品出荷額等の推移	13
5-4	産業(中分類)別 卸売業・小売業事業所数	14
5-5	産業(中分類)別 卸売業・小売業年間販売額	14
<b>6</b>	<b>農林水産業</b>	
6-1	総農家数及び経営耕地面積	15
6-2	経営耕地面積規模別農家数（販売農家）	15
6-3	年齢別世帯員数（農家人口）	15
6-4	水田(作付可能)面積	16
6-5	農作物作付面積	16
6-6	農作物収穫量	17
6-7	農地法第3条の農地移動の総括(農用地利用増進事業含む)	18
6-8	農地転用の許可・届出件数と面積	18
6-9	農地法第4条および第5条許可・届出分の用途別転用状況	19
6-10	漁業経営体数・船数および漁獲高	20
6-11	魚種別陸揚高	21
<b>7</b>	<b>観 光</b>	
7-1	観光入込状況	22
7-2	宗像市観光物産館（道の駅むなかた）利用状況	22
7-3	大島海洋体験施設（うみんぐ大島）利用状況	22
7-4	正助ふるさと村利用状況	23
7-5	宗像大社（辺津宮・中津宮・沖津宮遙拝所）参拝者状況	23
7-6	宗像市東部観光拠点施設（赤馬館）利用状況	23
<b>8</b>	<b>電気・水道</b>	
8-1	電灯・電力の需要状況	24
8-2	給水状況	24
8-3	上水道普及状況	24

## 9 運輸・通信

9-1	JR各駅の1日当たりの乗降人員数、乗車人員数	25
9-2	ふれあいバス・コミュニティバス乗車人数	25
9-3	市営渡船の利用状況	26
9-4	自動車保有台数	26
9-5	軽自動車・二輪車・原動機付自転車保有台数	27
9-6	郵便関係施設数	27

## 10 建設・住宅・道路

10-1	公園の状況	28
10-2	国・県・市道別の道路状況	28
10-3	公共賃貸住宅管理戸数	28
10-4	都市計画道路(街路)の整備状況	29
10-5	交通安全施設の整備状況	29
10-6	課税家屋の状況(その1)家屋の棟数および床面積	30
	課税家屋の状況(その2)用途別木造家屋の棟数および床面積	30
	課税家屋の状況(その3)構造・用途別非木造家屋の棟数および床面積	30

## 11 民生・労働・社会保障

11-1	民生委員児童委員数	31
11-2	子ども家庭相談室相談件数	31
11-3	発達支援室相談件数	31
11-4	地域職業相談室相談件数	32
11-5	女性参画状況	32
11-6	男女共同参画推進課相談者数・相談件数	33
11-7	市民活動交流館(メイトム宗像)利用状況	34
11-8	宗像市消費生活センター利用状況	35
11-9	社会福祉施設	35
11-10	保育所・認定こども園(保育利用)の概況	36
11-11	保育所・認定こども園(保育利用)の状況	36
11-12	一般共同募金および日赤社費状況	37
11-13	身体障害者数	37
11-14	国民健康保険給付状況	38
11-15	国民健康保険税徴収状況	38
11-16	生活保護費	39
11-17	生活保護の世帯数および人員数	39

## 12 保健・衛生

12-1	医療施設数	40
12-2	急患センター診療状況	40
12-3	死因別死亡数	40
12-4	献血の状況	41
12-5	予防接種の状況	41
12-6	環境衛生関係施設数	42
12-7	食品衛生関係施設数	42
12-8	ごみ処理状況	42
12-9	分別収集・拠点回収ごみ量	43
12-10	し尿処理状況	44
12-11	下水道普及状況	44

## 13 教育・文化

13-1	市内の学校等の状況	45
13-2	幼稚園・認定こども園(教育利用)の状況	46
13-3	市立小中学校児童生徒数の推移	46
13-4	市立小学校の状況	47
13-5	中学校の状況	47
13-6	市立中学校卒業後の進学および就職動向	48

13-7	高等学校の状況	48
13-8	大学の状況	49
13-9	図書館の利用状況	50
13-10	宗像ユリックス利用状況	51
13-11	市民体育館利用状況	51
13-12	海の道むなかた館利用状況	51
13-13	社会教育施設数	52
13-14	市内の指定文化財（その1）件数	52
	市内の指定文化財（その2）内訳	53

## 14 警察・消防・安全

14-1	交通事故発生状況	54
14-2	年齢別交通事故発生状況	54
14-3	車種別交通事故発生状況	54
14-4	交番別交通事故状況	55
14-5	少年非行	56
14-6	刑法犯罪発生件数	56
14-7	特別法令違反検挙件数・人数	57
14-8	火災状況	58
14-9	出火原因別火災件数	58
14-10	消防職員および消防施設数	59
14-11	救急事故出動件数	59
14-12	救急事故搬送人員数	60

## 15 司法

15-1	簡易裁判所刑事事件（事件別）新受人員数	61
15-2	簡易裁判所刑事訴訟事件（通常事件）処理状況	61
15-3	簡易裁判所民事事件（事件別）新受件数	61
15-4	簡易裁判所民事訴訟事件処理状況	62
15-5	簡易裁判所民事調停事件処理状況	62

## 16 行財政

16-1	市職員数	63
16-2	公職選挙の投票状況	64
16-3	公職選挙の党派別得票数および得票率	64
16-4	投票区別投票者数	65
16-5	市の財産	66
16-6	普通会計歳入の推移	66
16-7	普通会計歳出（目的別および性質別）の推移	67
16-8	普通会計決算の推移	68
16-9	市税徴収状況	69
16-10	税目別市税収入の推移	70
16-11	都市計画税の用途別状況	70
16-12	財政力指数等	70
16-13	市債（現債高）の状況	71
16-14	特別会計決算の推移	72
16-15	企業会計決算の推移	72

## 17 附 録

17-1	町丁・字別面積	73
17-2	行政区別人口	74
17-3	ホームページ訪問者数	76
	宗像市機構図	77





# 1 土地・気象

## 1-1 市役所の位置

所 在	標 高	東 経	北 緯
東郷一丁目1番1号	7.7m	130° 32' 26"	33° 48' 20"

資料：国土交通省国土地理院

## 1-2 東西南北端点および面積

(令和4年4月1日現在)

区 分	地 点	経 度	緯 度	面 積
東 端	吉留 (グローバルアリーナ付近)	東経 130° 38' 24"	北緯 33° 47' 26"	119.94km <sup>2</sup>
西 端	沖ノ島 (カツ崎鼻)	東経 130° 05' 53"	北緯 34° 14' 32"	
南 端	大穂 (見坂峠付近)	東経 130° 33' 16"	北緯 33° 45' 01"	
北 端	沖ノ島 (割鼻付近)	東経 130° 06' 43"	北緯 34° 15' 00"	

資料：国土交通省国土地理院

## 1-3 地目別土地状況

(各年1月1日現在、単位：ha)

年 次	総 数	田	畑	宅地	山林	池沼	原野	雑種地	その他
平成 29 年	11,991	1,832	968	1,619	3,765	4	669	912	2,222
30	11,992	1,820	963	1,638	3,742	4	664	931	2,230
31	11,994	1,815	957	1,641	3,743	4	664	935	2,235
令和 2	11,994	1,810	950	1,650	3,741	4	664	936	2,239
3	11,994	1,805	944	1,656	3,726	4	656	968	2,235

資料：経営企画部税務課

## 1-4 都市計画用途地域別面積

(各年4月1日現在、単位：ha)

年次	指定 全区域	第一種 低層住居 専用地域	第二種 低層住居 専用地域	第一種 中高層住居 専用地域	第一種 住居地	第二種 住居地	準住居 地域	近隣 商業 地域	商 業 地 域	準工業 地域
平成 29 年	1,834	1,134	55	104	280	78	34	30	45	74
30	1,876	1,134	55	104	303	88	37	36	45	74
31	1,876	1,134	55	104	303	88	37	36	45	74
令和 2	1,876	1,130	55	103	308	88	37	36	45	74
3	1,876	1,130	55	103	308	88	37	36	45	74

※ 離島は、都市計画区域外

資料：都市整備部都市計画課

## 1-5 気象概況

(単位：℃・％・mm)

年・月	気 温			平均湿度	総降水量
	平均	最高 (平均)	最低 (平均)		
平成 29 年	15.6	19.7	11.6	80.3	1,352.0
30	16.3	20.7	12.0	68.1	1,643.5
令和 元	16.6	21.1	12.3	70.8	1,455.5
2	16.5	20.8	12.2	71.9	1,991.0
3	16.7	21.4	12.4	72.0	1,767.5
3年 1 月	6.0	9.9	1.9	63.9	46.5
2	9.0	13.6	3.7	63.6	77.0
3	11.8	16.9	6.7	71.1	119.0
4	14.7	20.4	8.9	64.2	66.0
5	18.9	23.7	14.3	74.2	162.0
6	22.9	27.5	19.3	77.7	172.5
7	27.4	31.5	24.1	75.2	59.0
8	26.4	30.4	23.5	84.3	693.0
9	24.2	28.1	21.2	81.4	220.5
10	19.0	24.3	14.4	73.9	28.0
11	12.3	17.7	7.5	68.3	87.0
12	7.9	12.2	3.4	65.6	37.0

資料：福岡管区気象台「今までの気象情報」、宗像地区消防本部

## 2 人口

### 2-1 年度別人口動態

(単位：人)

年 度 年・月	自 然 動 態			社 会 動 態			そ の 他			人 口 増減数
	出生	死亡	増減数	転入	転出	増減数	職権 記載	職権 削除	増減数	
平成 24 年度	811	865	△ 54	4,096	3,839	257	547	54	493	696
25	818	861	△ 43	4,075	3,690	385	11	44	△ 33	309
26	827	908	△ 81	3,875	3,771	104	44	54	△ 10	13
27	855	888	△ 33	4,161	4,178	△ 17	58	29	29	△ 21
28	871	906	△ 35	4,041	3,806	235	47	39	8	208
29	899	951	△ 52	4,282	3,857	425	40	14	26	399
30	785	951	△ 166	4,148	4,207	△ 59	43	30	13	△ 212
令和 元	784	953	△ 169	4,308	4,078	230	68	45	23	84
2	742	973	△ 231	4,053	3,739	314	52	45	7	90
3	734	1,090	△ 356	4,140	3,848	292	41	36	5	△ 59
3年 4 月	64	86	△ 22	526	375	151	2	8	△ 6	123
5	60	89	△ 29	285	236	49	1	1	0	20
6	48	67	△ 19	277	284	△ 7	2	6	△ 4	△ 30
7	62	74	△ 12	270	270	0	5	—	5	△ 7
8	67	91	△ 24	274	259	15	6	1	5	△ 4
9	61	91	△ 30	258	270	△ 12	7	4	3	△ 39
10	66	83	△ 17	295	231	64	4	1	3	50
11	74	90	△ 16	331	226	105	1	3	△ 2	87
12	54	97	△ 43	267	218	49	2	—	2	8
4年 1	74	110	△ 36	302	260	42	4	7	△ 3	3
2	49	109	△ 60	297	318	△ 21	2	2	0	△ 81
3	55	103	△ 48	758	901	△ 143	5	3	2	△ 189

資料：総務部市民課

## 2-2 住民基本台帳人口

(各年9月末日現在、単位：世帯・人)

年次	世帯数	人				対前表示 増加数
		総数	口			
			男	女		
昭和 55 年	16,218	54,875	26,690	28,185	10,371	
60	18,276	59,736	28,960	30,776	4,861	
平成 2	21,284	67,192	32,296	34,896	7,456	
7	25,391	76,096	36,316	39,780	8,904	
12	28,709	81,091	38,613	42,478	4,995	
17	35,413	94,364	44,762	49,602	13,273	
22	38,210	95,053	45,035	50,018	689	
23	38,800	95,578	45,286	50,292	525	
24	39,461	96,194	45,594	50,600	616	
25	39,962	96,454	45,828	50,626	260	
26	40,406	96,753	46,023	50,730	299	
27	40,804	96,623	46,038	50,585	△130	
28	41,333	96,785	46,111	50,674	162	
29	41,948	97,100	46,281	50,819	315	
30	42,375	97,048	46,358	50,690	△52	
令和 元	42,846	96,993	46,366	50,627	△55	
2	43,445	97,119	46,465	50,654	126	
3	43,922	97,053	46,512	50,541	△66	

※平成12年までは、旧宗像市のデータ

資料：総務部市民課

(参考) 旧玄海町

年次	世帯数	人			対前表示 増加数
		総数	口		
			男	女	
昭和 50 年	2,349	9,694	4,841	4,853	-
55	2,467	9,517	4,628	4,889	△ 177
60	2,602	9,466	4,512	4,954	△ 51
平成 2	2,666	9,259	4,406	4,853	△ 207
7	2,870	9,479	4,483	4,996	220
12	3,323	10,031	4,747	5,284	552

(参考) 旧大島村

年次	世帯数	人			対前表示 増加数
		総数	口		
			男	女	
昭和 50 年	380	1,360	658	702	-
55	354	1,227	598	629	△ 133
60	367	1,162	567	595	△ 65
平成 2	375	1,093	527	566	△ 69
7	368	994	493	501	△ 99
12	376	956	467	489	△ 38
15	372	920	456	464	△ 36
16	370	907	446	461	△ 13

2-3 年齢（5歳階級）および男女別（住基）人口

（令和3年9月末現在）

年 齢	総 数	男	女	年 齢	総 数	男	女
総 数	97,053	46,512	50,541				
0～4 歳	4,103	2,087	2,016	50～54 歳	5,957	2,869	3,088
0	687	352	335	50	1,325	655	670
1	801	397	404	51	1,208	567	641
2	820	426	394	52	1,177	556	621
3	893	448	445	53	1,132	567	565
4	902	464	438	54	1,115	524	591
5～9 歳	4,662	2,427	2,235	55～59 歳	5,365	2,513	2,852
5	894	460	434	55	905	419	486
6	991	504	487	56	1,085	519	566
7	893	489	404	57	1,096	511	585
8	918	489	429	58	1,108	516	592
9	966	485	481	59	1,171	548	623
10～14 歳	4,756	2,412	2,344	60～64 歳	6,094	2,908	3,186
10	975	498	477	60	1,126	521	605
11	980	505	475	61	1,174	572	602
12	924	458	466	62	1,296	643	653
13	945	461	484	63	1,257	589	668
14	932	490	442	64	1,241	583	658
15～19 歳	4,570	2,288	2,282	65～69 歳	6,916	3,266	3,650
15	959	474	485	65	1,348	623	725
16	877	451	426	66	1,341	629	712
17	906	452	454	67	1,352	641	711
18	909	457	452	68	1,411	668	743
19	919	454	465	69	1,464	705	759
20～24 歳	4,531	2,339	2,192	70～74 歳	7,971	3,753	4,218
20	947	451	496	70	1,575	760	815
21	956	488	468	71	1,558	738	820
22	916	489	427	72	1,784	835	949
23	824	427	397	73	1,569	749	820
24	888	484	404	74	1,485	671	814
25～29 歳	4,052	1,993	2,059	75～79 歳	5,166	2,399	2,767
25	795	394	401	75	963	429	534
26	797	384	413	76	938	427	511
27	782	391	391	77	1,176	531	645
28	789	396	393	78	1,017	493	524
29	889	428	461	79	1,072	519	553
30～34 歳	5,128	2,565	2,563	80～84 歳	4,151	1,731	2,420
30	934	472	462	80	1,058	459	599
31	970	487	483	81	909	410	499
32	1,040	516	524	82	756	331	425
33	1,103	550	553	83	695	277	418
34	1,081	540	541	84	733	254	479
35～39 歳	5,987	3,068	2,919	85～89 歳	2,764	930	1,834
35	1,145	612	533	85	655	240	415
36	1,193	615	578	86	556	201	355
37	1,205	599	606	87	576	207	369
38	1,201	624	577	88	507	162	345
39	1,243	618	625	89	470	120	350
40～44 歳	6,205	3,217	2,988	90～94 歳	1,586	449	1,137
40	1,245	655	590	90	407	119	288
41	1,251	666	585	91	358	103	255
42	1,247	619	628	92	356	99	257
43	1,229	634	595	93	256	69	187
44	1,233	643	590	94	209	59	150
45～49 歳	6,543	3,199	3,344	95歳～	546	99	447
45	1,250	592	658	95	159	39	120
46	1,281	649	632	96	123	26	97
47	1,406	666	740	97	79	12	67
48	1,286	652	634	98	55	3	52
49	1,320	640	680	99～	130	19	111

資料：総務部市民課

### 3 国勢調査

#### 3-1 国勢調査人口の推移

年次	世帯数	人口(人)			性比 (女100人 につき男)	1世帯 当たり 人員	面積 (km <sup>2</sup> )	人口密度 (1km <sup>2</sup> 当たり)	国勢調査 回数
		総数	男	女					
昭和 45年	7,928	29,271	14,270	15,001	95.1	3.69	76.65	381.9	11
50	13,321	45,218	21,903	23,315	93.9	3.39	76.65	589.9	12
55	17,140	56,439	27,549	28,890	95.4	3.29	76.65	736.3	13
60	18,887	60,971	29,768	31,203	95.4	3.23	76.65	795.4	14
平成 2年	21,819	68,265	32,652	35,613	91.7	3.13	76.82	888.6	15
7	25,897	76,936	36,391	40,545	89.8	2.97	76.82	1,001.5	16
12	29,062	81,588	38,694	42,894	90.2	2.81	76.82	1,062.1	17
17	34,914	94,148	44,459	49,689	89.5	2.70	119.65	786.9	18
22	37,037	95,501	44,930	50,571	88.8	2.58	119.66	798.1	19
27	38,995	96,516	45,944	50,572	90.8	2.48	119.91	804.9	20
令和 2年	41,038	97,095	46,143	50,952	90.6	2.37	119.94	809.5	21

※平成12年までは、旧宗像市データ

(参考) 旧玄海町

年次	世帯数	人口(人)			性比 (女100人 につき男)	1世帯 当たり 人員	面積 (km <sup>2</sup> )	人口密度 (1km <sup>2</sup> 当たり)	国勢調査 回数
		総数	男	女					
昭和 45年	2,258	9,631	4,639	4,992	92.9	4.27	34.64	278.0	11
50	2,370	9,555	4,731	4,824	98.1	4.03	34.64	275.8	12
55	2,421	9,243	4,472	4,771	93.7	3.82	34.67	266.6	13
60	2,529	9,216	4,360	4,856	89.8	3.64	34.75	265.2	14
平成 2年	2,612	8,949	4,216	4,733	89.1	3.43	34.67	258.1	15
7	2,774	9,085	4,269	4,816	88.6	3.28	34.68	262.0	16
12	3,114	9,559	4,478	5,081	88.1	3.05	34.68	275.6	17
令和 2年	3,250	8,211	3,903	4,308	90.6	2.53	34.68	236.8	21

(参考) 旧大島村

年次	世帯数	人口(人)			性比 (女100人 につき男)	1世帯 当たり 人員	面積 (km <sup>2</sup> )	人口密度 (1km <sup>2</sup> 当たり)	国勢調査 回数
		総数	男	女					
昭和 45年	365	1,407	708	699	101.3	3.85	8.14	172.9	11
50	369	1,421	731	690	105.9	3.85	8.14	174.6	12
55	365	1,303	637	666	95.6	3.57	8.14	160.1	13
60	384	1,202	592	610	97.0	3.13	8.14	147.7	14
平成 2年	365	983	475	508	93.5	2.69	8.14	120.8	15
7	356	917	446	471	94.7	2.58	8.14	112.7	16
12	374	909	437	472	92.6	2.43	8.14	111.7	17
令和 2年	278	540	261	279	93.5	1.94	8.14	66.3	21

資料：総務省統計局「国勢調査報告」

### 3-2 年齢（5歳階級）・男女別人口

(単位：人)

年 齢	平 成 22 年			平 成 27 年			合 和 2 年		
	総 数	男	女	総 数	男	女	総 数	男	女
総 数	95,501	44,930	50,571	96,516	45,944	50,572	97,095	46,143	50,952
0 ～ 14 歳	12,807	6,529	6,278	13,057	6,709	6,348	13,338	6,815	6,523
0 ～ 4	4,058	2,044	2,014	4,226	2,208	2,018	4,104	2,086	2,018
5 ～ 9	4,215	2,169	2,046	4,473	2,284	2,189	4,586	2,391	2,195
10 ～ 14	4,534	2,316	2,218	4,358	2,217	2,141	4,648	2,338	2,310
15 ～ 64 歳	60,993	29,060	31,933	57,512	27,811	29,701	53,601	26,165	27,436
15 ～ 19	5,280	2,505	2,775	5,017	2,517	2,500	4,758	2,368	2,390
20 ～ 24	5,722	2,669	3,053	4,835	2,157	2,678	4,577	2,242	2,335
25 ～ 29	5,351	2,563	2,788	4,792	2,325	2,467	3,897	1,920	1,977
30 ～ 34	5,634	2,790	2,844	5,638	2,843	2,795	5,052	2,509	2,543
35 ～ 39	6,277	3,062	3,215	5,895	2,983	2,912	5,874	2,995	2,879
40 ～ 44	5,454	2,568	2,886	6,542	3,231	3,311	5,990	3,018	2,972
45 ～ 49	5,632	2,576	3,056	5,543	2,635	2,908	6,397	3,117	3,280
50 ～ 54	6,403	3,015	3,388	5,547	2,568	2,979	5,393	2,538	2,855
55 ～ 59	7,296	3,480	3,816	6,345	2,995	3,350	5,426	2,505	2,921
60 ～ 64	7,944	3,832	4,112	7,358	3,557	3,801	6,237	2,953	3,284
65 歳以上	21,476	9,222	12,254	25,527	11,142	14,385	28,276	12,312	15,964
65 ～ 69	6,190	3,043	3,147	7,834	3,764	4,070	7,087	3,388	3,699
70 ～ 74	4,852	2,211	2,641	5,798	2,799	2,999	7,304	3,414	3,890
75 ～ 79	4,255	1,734	2,521	4,466	1,961	2,505	5,312	2,492	2,820
80 ～ 84	3,381	1,379	2,002	3,593	1,364	2,229	3,846	1,574	2,272
85 ～ 89	1,794	608	1,186	2,443	884	1,559	2,722	898	1,824
90 ～ 94	774	210	564	1,043	292	751	1,540	450	1,090
95 ～ 99	205	32	173	297	71	226	388	83	305
100歳以上	25	5	20	53	7	46	77	13	64
年齢不祥	225	119	106	420	282	138	1,880	851	1,029

資料：総務省統計局「国勢調査」

### 3-3 産業大分類・男女別就業者数

(単位：人・%)

産 業	平成 17 年				平成 22 年				平成 27 年			
	総数	男	女	構成比	総数	男	女	構成比	総数	男	女	構成比
総 数	41,611	23,734	17,877	100.0	41,906	23,433	18,473	100.0	43,407	24,017	19,390	100.0
第 1 次産業	1,983	1,278	705	4.8	1,599	1,084	515	3.8	1,413	952	461	3.3
農業	1,342	756	586	3.2	1,044	631	413	2.5	1,011	624	387	2.3
林業・狩猟業	—	—	—	—	3	—	3	—	7	6	1	—
漁業・水産養殖業	641	522	119	1.5	552	453	99	1.3	395	322	73	0.9
第 2 次産業	8,074	6,013	2,061	19.4	8,036	6,065	1,971	19.2	8,801	6,724	2,077	20.3
鉱業	5	3	2	—	12	10	2	—	12	7	5	—
建設業	2,863	2,424	439	6.9	2,484	2,095	389	5.9	2,383	1,979	404	5.5
製造業	5,206	3,586	1,620	12.5	5,540	3,960	1,580	13.2	6,406	4,738	1,668	14.8
第 3 次産業	30,821	16,037	14,784	74.1	29,825	15,009	14,816	71.2	31,134	15,243	15,891	71.7
電気・ガス・熱供給・水道業	192	163	29	0.5	180	157	23	0.4	172	157	15	0.4
運輸・通信業	2,794	2,321	473	6.7	2,892	2,374	518	6.9	2,852	2,334	518	6.6
卸売業・小売業	7,975	3,735	4,240	19.2	7,086	3,375	3,711	16.9	6,795	3,122	3,673	15.7
金融・保険業	1,093	566	527	2.6	1,040	503	537	2.5	975	470	505	2.2
不動産業	413	284	129	1.0	653	410	243	1.6	711	457	254	1.6
サービス業	16,134	7,177	8,957	38.8	15,772	6,487	9,285	37.6	17,365	6,994	10,371	40.0
公務	2,220	1,791	429	5.3	2,202	1,703	499	5.3	2,264	1,709	555	5.2
分類不能の産業	733	406	327	1.8	2,446	1,275	1,171	5.8	2,059	1,098	961	4.7

資料：総務省統計局「国勢調査」



### 3-4 労働力状態（3区分）・男女別15歳以上人口

(単位：人)

区 分	平成17年			平成22年			平成27年		
	総 数	男	女	総 数	男	女	総 数	男	女
総 数	81,114	37,891	43,223	82,469	38,282	44,187	83,039	38,953	44,086
労働力人口	44,451	25,591	18,860	44,798	25,337	19,461	45,277	25,214	20,063
就業者	41,611	23,734	17,877	41,906	23,433	18,473	43,407	24,017	19,390
完全失業者	2,840	1,857	983	2,892	1,904	988	1,870	1,197	673
非労働力人口	34,426	10,872	23,554	33,397	10,765	22,632	33,953	11,684	22,269

※総数には労働力状態「不詳」を含む

資料：総務省統計局「国勢調査」

### 3-5 労働力状態（6区分）・男女別15歳以上人口—平成27年

(単位：人)

区 分	総 数	労働力人口							完全失業者	非労働力人口
		総 数	就 業 人 口				休業者			
			総 数	主に仕事	家事のほか仕事	通学のかたわら仕事				
総 数	83,039	45,277	43,407	34,778	6,537	1,219	873	1,870	33,953	
男	38,953	25,214	24,017	22,493	556	529	439	1,197	11,684	
女	44,086	20,063	19,390	12,285	5,981	690	434	673	22,269	

※総数には労働力状態「不詳」を含む。

資料：総務省統計局「国勢調査」

### 3-6 人口集中地区（DID）人口、世帯数および面積

(単位：人・世帯・km<sup>2</sup>・%)

年 次	人 口			世 帯 数			面 積		
	全人口	人口集中地区人口 (A)	割 合 (A/全人口)	全世帯	人口集中地区世帯 (B)	割 合 (B/全世帯)	全面積	人口集中地区面積 (C)	割 合 (C/全面積)
平成17年	94,148	41,871	44.5	34,914	15,879	45.5	119.65	7.4	6.2
22年	95,501	50,221	52.6	37,077	19,597	52.9	119.66	8.8	7.3
27年	96,516	56,238	58.3	38,995	24,075	61.7	119.91	9.5	7.9

資料：総務省統計局「国勢調査」

### 3-7 昼間人口と夜間（常住）人口

(単位：人・%)

年 次	昼間人口 (A=B+E)	夜間 (常住) 人口 (B)	流入・流出人口			夜間人口 に対する 昼間人口 の割合 (F=A/B)
			流入人口 (C)	流出人口 (D)	増減 (E=C-D)	
平成17年	76,858	94,148	9,411	26,701	△17,290	81.6
22年	78,895	95,501	9,115	25,721	△16,606	82.6
27年	80,178	96,516	9,856	26,194	△16,338	83.1

※(B)には年齢不詳を含む

資料：総務省統計局「国勢調査」

## 4 市民経済計算

### 4-1 市内総生産および市民所得

年 度	市内総生産		市民所得	
	市内総生産 (百万円)	就業者1人当たり 市内総生産 (千円)	市民所得 (百万円)	人口1人当たり 市民所得 (千円)
平成 27 年度	218,055	6,993	260,566	2,700
28	219,884	6,955	265,705	2,745
29	223,100	6,913	274,324	2,821
30	221,996	6,797	276,363	2,840
令和 元	219,999	6,691	276,884	2,844

※数値は過去に遡り修正される

資料：福岡県調査統計課「県民経済・市町村民経済計算報告書」

### 4-2 経済活動別市内総生産

(単位：百万円)

年 度	平成 27 年度	28 年度	29 年度	30 年度	令和 元 年度
市内総生産 (1 + 2)	218,055	219,884	223,100	221,996	219,999
1. 産業	216,312	218,398	221,450	220,127	218,317
農林水産業	3,583	3,849	3,948	4,017	3,231
鉱工業	23,146	23,296	21,688	21,001	19,328
電気・ガス・水道・廃棄物処理業	7,087	6,878	6,998	7,120	7,284
建設業	12,267	13,031	15,800	13,510	13,826
卸売・小売業	21,654	21,482	22,035	21,879	21,676
運輸・郵便業	9,035	8,030	7,937	7,948	7,885
宿泊・飲食サービス業	7,456	8,556	8,773	8,678	7,982
情報通信業	719	648	625	641	642
金融・保険業	7,790	8,630	9,003	9,282	9,652
不動産業	42,232	42,630	42,676	42,649	42,830
専門・科学技術、業務支援サービス業	10,281	10,855	10,793	11,039	11,067
公務	10,658	10,508	10,805	11,342	11,352
教育	15,781	15,820	15,948	16,252	16,405
保健衛生・社会事業	28,389	28,851	28,739	29,209	29,974
その他のサービス	16,233	15,335	15,682	15,560	15,181
2. 輸入品に課される税・関税等	1,743	1,486	1,650	1,869	1,683

※数値は過去に遡り修正される

資料：福岡県調査統計課「県民経済・市町村民経済計算報告書」

# 5 事業所・商工業

## 5-1 産業(大分類)・従業員規模(8区分)別事業所数及び従業員数(民営)

(単位:箇所・人)

産業大分類	平成26年		平成28年		産業大分類	平成26年		平成28年	
	事業所数	従業員数	事業所数	従業員数		事業所数	従業員数	事業所数	従業員数
<b>総数</b>	<b>2,809</b>	<b>26,289</b>	<b>2,646</b>	<b>24,448</b>	<b>E 製造業</b>	<b>114</b>	<b>1,903</b>	<b>107</b>	<b>1,807</b>
1~4人	1,609	3,494	1,471	3,185	1~4人	52	124	48	119
5~9人	587	3,830	568	3,734	5~9人	26	170	28	193
10~19人	312	4,257	324	4,344	10~19人	14	207	12	175
20~29人	136	3,189	129	3,069	20~29人	12	287	7	166
30~49人	81	2,940	76	2,839	30~49人	4	172	6	242
50~99人	54	3,701	38	2,555	50~99人	4	277	4	288
100人以上	22	4,878	23	4,722	100人以上	2	666	2	624
出向・派遣従業員のみ	8	-	17	-	出向・派遣従業員のみ	-	-	-	-
<b>A 農業、林業</b>	<b>16</b>	<b>91</b>	<b>17</b>	<b>144</b>	<b>F 電気・ガス・熱供給・水道業</b>	<b>5</b>	<b>51</b>	<b>3</b>	<b>36</b>
1~4人	8	19	7	17	1~4人	2	5	1	1
5~9人	4	24	5	33	5~9人	-	-	-	-
10~19人	2	26	2	22	10~19人	3	46	2	35
20~29人	1	22	1	26	20~29人	-	-	-	-
30~49人	-	-	1	46	30~49人	-	-	-	-
50~99人	-	-	-	-	50~99人	-	-	-	-
100人以上	-	-	-	-	100人以上	-	-	-	-
出向・派遣従業員のみ	1	-	1	-	出向・派遣従業員のみ	-	-	-	-
<b>B 漁業</b>	<b>4</b>	<b>129</b>	<b>5</b>	<b>143</b>	<b>G 情報通信業</b>	<b>21</b>	<b>47</b>	<b>20</b>	<b>53</b>
1~4人	-	-	-	-	1~4人	17	26	15	26
5~9人	-	-	-	-	5~9人	3	21	4	27
10~19人	-	-	1	18	10~19人	-	-	-	-
20~29人	1	20	1	23	20~29人	-	-	-	-
30~49人	3	109	3	102	30~49人	-	-	-	-
50~99人	-	-	-	-	50~99人	-	-	-	-
100人以上	-	-	-	-	100人以上	-	-	-	-
出向・派遣従業員のみ	-	-	-	-	出向・派遣従業員のみ	1	-	1	-
<b>C 鉱業、採石業、砂利採取業</b>	<b>1</b>	<b>3</b>	<b>-</b>	<b>-</b>	<b>H 運輸業、郵便業</b>	<b>38</b>	<b>667</b>	<b>35</b>	<b>680</b>
1~4人	1	3	-	-	1~4人	15	34	13	31
5~9人	-	-	-	-	5~9人	6	46	5	34
10~19人	-	-	-	-	10~19人	6	79	7	94
20~29人	-	-	-	-	20~29人	5	129	3	78
30~49人	-	-	-	-	30~49人	2	94	2	84
50~99人	-	-	-	-	50~99人	4	285	5	359
100人以上	-	-	-	-	100人以上	-	-	-	-
出向・派遣従業員のみ	-	-	-	-	出向・派遣従業員のみ	-	-	-	-
<b>D 建設業</b>	<b>229</b>	<b>1,081</b>	<b>212</b>	<b>1,026</b>	<b>I 卸売業、小売業</b>	<b>732</b>	<b>5,531</b>	<b>717</b>	<b>5,707</b>
1~4人	138	345	115	282	1~4人	423	977	394	890
5~9人	70	446	77	486	5~9人	153	980	155	1,033
10~19人	20	260	19	237	10~19人	95	1,289	100	1,330
20~29人	-	-	1	21	20~29人	29	653	38	883
30~49人	1	30	-	-	30~49人	18	658	16	594
50~99人	-	-	-	-	50~99人	10	693	9	615
100人以上	-	-	-	-	100人以上	2	281	2	362
出向・派遣従業員のみ	-	-	-	-	出向・派遣従業員のみ	2	-	3	-

(次ページへつづく)

(つづき)

産業大分類	平成26年		平成28年		産業大分類	平成26年		平成28年	
	事業所数	従業者数	事業所数	従業者数		事業所数	従業者数	事業所数	従業者数
<b>J 金融業, 保険業</b>	<b>43</b>	<b>435</b>	<b>35</b>	<b>619</b>	<b>0 教育, 学習支援業</b>	<b>135</b>	<b>2,484</b>	<b>104</b>	<b>1,581</b>
1~4人	15	27	11	22	1~4人	62	118	55	100
5~9人	11	69	6	41	5~9人	16	114	16	111
10~19人	11	154	10	130	10~19人	16	217	15	194
20~29人	5	114	6	147	20~29人	19	449	7	180
30~49人	-	-	-	-	30~49人	15	534	7	249
50~99人	1	71	-	-	50~99人	6	412	2	153
100人以上	-	-	1	279	100人以上	1	640	1	594
出向・派遣従業者のみ	-	-	1	-	出向・派遣従業者のみ	-	-	1	-
<b>K 不動産業, 物品賃貸業</b>	<b>129</b>	<b>530</b>	<b>117</b>	<b>498</b>	<b>P 医療, 福祉</b>	<b>309</b>	<b>5,174</b>	<b>310</b>	<b>5,207</b>
1~4人	102	218	95	204	1~4人	93	234	91	212
5~9人	13	78	11	67	5~9人	103	703	95	641
10~19人	6	92	7	107	10~19人	55	747	60	819
20~29人	5	110	3	69	20~29人	21	511	27	644
30~49人	1	32	-	-	30~49人	19	691	22	850
50~99人	-	-	1	51	50~99人	10	673	6	369
100人以上	-	-	-	-	100人以上	8	1,615	9	1,672
出向・派遣従業者のみ	2	-	-	-	出向・派遣従業者のみ	-	-	-	-
<b>L 学術研究, 専門・技術サービス業</b>	<b>108</b>	<b>542</b>	<b>88</b>	<b>417</b>	<b>Q 複合サービス事業</b>	<b>20</b>	<b>362</b>	<b>14</b>	<b>302</b>
1~4人	88	186	71	155	1~4人	6	17	10	35
5~9人	13	80	12	69	5~9人	10	69	3	19
10~19人	3	43	3	44	10~19人	3	41	-	-
20~29人	2	48	1	22	20~29人	-	-	-	-
30~49人	-	-	-	-	30~49人	-	-	-	-
50~99人	1	62	-	-	50~99人	-	-	-	-
100人以上	1	123	1	127	100人以上	1	235	1	248
出向・派遣従業者のみ	-	-	-	-	出向・派遣従業者のみ	-	-	-	-
<b>M 宿泊業, 飲食サービス業</b>	<b>377</b>	<b>3,144</b>	<b>360</b>	<b>3,159</b>	<b>R サービス業(他に分類されないもの)</b>	<b>183</b>	<b>1,286</b>	<b>185</b>	<b>1,469</b>
1~4人	193	442	180	415	1~4人	128	252	122	248
5~9人	90	583	80	517	5~9人	28	179	28	166
10~19人	55	744	56	741	10~19人	11	143	18	227
20~29人	21	501	25	606	20~29人	5	118	4	97
30~49人	10	328	11	380	30~49人	4	142	4	145
50~99人	7	440	5	281	50~99人	5	323	2	155
100人以上	1	106	2	219	100人以上	1	129	3	431
出向・派遣従業者のみ	-	-	1	-	出向・派遣従業者のみ	1	-	4	-
<b>N 生活関連サービス業, 娯楽業</b>	<b>326</b>	<b>1,803</b>	<b>309</b>	<b>1,527</b>					
1~4人	258	452	242	427					
5~9人	38	248	39	266					
10~19人	11	152	9	130					
20~29人	9	207	5	107					
30~49人	3	110	4	147					
50~99人	3	213	4	284					
100人以上	3	421	1	166					
出向・派遣従業者のみ	1	-	5	-					

資料：総務省統計局「経済センサス」

## 5-2 工業の推移

(単位：箇所・人・万円)

年次	事業所数	従業者数			現金給与総額	原材料使用額等	製造品出荷額等	粗付加価値額
		総数	男	女				
平成 26 年	43	1,467	...	...	358,969	1,358,742	3,583,733	2,078,111
27	57	1,589	800	789	384,628	1,395,770	3,600,291	2,009,228
28	39	1,489	...	...	400,629	1,408,381	3,627,669	2,057,657
29	37	1,438	...	...	396,155	1,346,434	3,518,559	2,014,365
30	37	1,474	...	...	402,182	1,428,097	3,456,692	1,882,102

※従業者4人以上の事業所の数値

資料：経済産業省「工業統計調査」

## 5-3 産業（中分類）別 事業所数・従業者数・製造品出荷額等の推移

(単位：箇所・人・万円)

産業中分類	28年			29年			30年		
	事業所数	従業者数	製造品出荷額等	事業所数	従業者数	製造品出荷額等	事業所数	従業者数	製造品出荷額等
総数	39	1,489	3,627,669	37	1,438	3,518,559	37	1,474	3,456,692
9 食料品	13	944	2,664,785	12	908	2,576,775	12	915	2,456,843
10 飲料・たばこ・飼料	4	123	x	4	116	x	4	118	126,625
11 繊維工業	1	44	x	1	45	x	1	53	x
15 印刷・同関連業	1	44	x	1	44	x	1	43	x
17 石油・石炭製品	1	9	x	1	10	x	1	9	x
19 ゴム製品	1	8	x	1	8	x	1	8	x
21 窯業・土石製品	6	70	126,258	6	71	122,361	6	74	133,898
24 金属製品	8	187	477,312	7	172	433,105	8	188	477,999
26 生産用機械器具	1	22	x	1	23	x	1	24	x
27 業務用機械	1	4	x	1	4	x	—	—	—
31 輸送用機械器具	1	29	x	1	31	x	1	35	x
32 その他	1	5	x	1	6	x	1	7	x

※従業者4人以上の事業所の数値

資料：経済産業省「工業統計調査」

#### 5-4 産業（中分類）別 卸売業・小売業事業所数

（単位：箇所）

年次	卸売業	小売業	小売業					
			各種商品 小売業	織物・衣 服・身の まわり品 小売業	飲食料品 小売業	機械器具 小売業	その他の 小売業	無店舗 小売業
平成 23 年	61	489	3	62	150	55	187	32
26	85	469	3	67	141	52	186	20
28	75	511	2	65	167	62	194	21

資料：総務省統計局「経済センサス」

#### 5-5 産業（中分類）別 卸売業・小売業年間販売額

（単位：百万円）

年次	卸売業	小売業	小売業					
			各種商品 小売業	織物・衣 服・身の まわり品 小売業	飲食料品 小売業	機械器具 小売業	その他の 小売業	無店舗 小売業
平成 23 年	9,799	73,410	14,018	3,281	20,468	13,096	19,768	2,779
26	23,181	69,974	12,112	3,405	20,097	12,744	20,219	1,397
28	22,613	82,555	x	4,325	27,485	14,127	x	2,454

資料：総務省統計局「経済センサス」

## 6 農林水産業

### 6-1 総農家数及び経営耕地面積

(単位：戸・ha)

年次	農家数			耕地面積		
	総農家	自給的農家	販売農家	総農家	自給的農家	販売農家
平成 17 年	1,045	218	827	1,626	40	1,586
22	974	284	690	1,548	50	1,498
27	872	299	573	1,376	52	1,324
令和 2	631	182	449	1,240	32	1,208

資料：農林水産省「農林業センサス」

### 6-2 経営耕地面積規模別農家数（販売農家）

(単位：戸)

年次	計	例外規定	経営耕地なし	0.3ha未満	0.3ha	0.5ha	1.0ha	1.5ha	2.0ha	3.0ha	3.0ha以上
					～0.5ha	～1.0ha	～1.5ha	～2.0ha	～3.0ha		
平成 17 年	827	…	…	7	90	225	169	102	103	131	
22	690	…	1	2	75	194	136	74	87	121	
27	573	…	2	7	63	153	100	53	78	117	
令和 2	480	…	14	16	48	116	58	49	51	128	

資料：農林水産省「農林業センサス」

### 6-3 年齢別世帯員数（農家人口）

(単位：人)

年次	計	14歳以下	15	20	30	40	50	60	70歳以上
			～19	～29	～39	～49	～59	～69	
平成 17 年	3,350	311	217	368	218	398	476	542	820
22	2,514	183	109	259	180	212	418	393	760
27	1,852	101	65	140	148	147	274	367	610
令和 2	1,406	85	87	84	136	122	222	307	363

資料：農林水産省「農林業センサス」

### 6-4 水田（作付可能）面積

(単位：ha・%)

年 度	総 数	水 稻	転 作						転作率
			総 数	麦	大 豆	休 耕	通年 施工	その他	
平成 29 年度	1,536.0	957.5	578.5	15.6	225.3	156.5	0.6	180.5	37.7
30	1,496.1	957.6	538.5	15.5	225.3	153.8	0.6	143.3	36.0
令和 元	1,590.6	990.4	600.2	15.7	230.0	184.1	1.0	169.4	37.7
2	1,578.7	970.0	608.7	20.9	232.9	188.5	0.6	165.8	38.6
3	1,568.8	983.3	585.5	21.4	205.7	197.8	0.5	160.1	37.3

資料：産業振興部農業振興課

### 6-5 農作物作付面積

(単位：ha)

年 次	28～29年	29～30年	30～元年	元年～2年	2年～3年
米	876	905	905	930	915.3
麦 (総 数)	398	374	370	345	372.1
(小 麦)	227	225	220	194	215.6
(その他)	171	149	150	151	156.5
かんしょ	-	-	-	2.1	2.6
大 豆	249	225	225	227	230.4
だいこん	-	-	0.6	0.6	0.6
ばれいしょ	-	-	1.6	1.6	2.2
はくさい	-	-	1.9	1.5	1.6
キャベツ	11.9	11	8.7	13.5	3.4
ほうれんそう	-	-	-	-	0.6
レタス	0.8	-	0.3	0.5	0.2
ね ぎ	-	-	2.3	1.5	3.8
たまねぎ	-	-	3.7	3.9	3.7
きゅうり	-	-	1.7	2.0	1.4
な す	-	-	7.0	5.3	5.2
トマト	3	-	3.9	3.1	2.2
いちご	8	8	12.7	12.8	12.6
温州みかん	5.4	7.9	4.3	7.5	6.5
なつみかん	-	-	-	-	-
か き	-	-	-	0.6	0.6
ぶどう	-	-	-	0.2	0.7

※かき・みかんは、栽培面積

資料：産業振興部農業振興課



## 6-6 農作物収穫量

(単位：t)

年次	28～29年	29～30年	30～元年	元年～2年	2年～3年
米	4,494	4,154	3,520	3,897	2,243
麦 (総数)	1,151	1,241	1,044	1,419	1,679
(小麦)	811	909	708	881	1,134
(その他)	340	332	336	538	545
かんしょ	—	—	—	—	—
大豆	310	333	303	220	283
だいこん	82	87	101	82	80
ばれいしょ	—	—	—	—	—
はくさい	63	58	47	—	51
キャベツ	272	249	272	222	266
ほうれんそう	25	24	25	20	16
レタス	37	34	28	23	19
ねぎ	14	15	14	14	17
たまねぎ	112	105	85	71	59
きゅうり	51	49	49	40	35
なす	23	25	24	19	23
トマト	98	101	108	101	120
いちご	228	255	242	215	255
温州みかん	34	—	23	135	129
なつみかん	—	—	—	—	—
かき	—	—	—	—	—
ぶどう	—	—	—	—	—

資料：産業振興部農業振興課

### 6-7 農地法第3条の農地移動の総括（農用地利用増進事業含む）

(単位：件・a)

区分・年次		29年	30年	元年	2年	3年	
自作地の有償所有権移転	件数	14	11	12	14	19	
	面積	685	334	350	396	348	
自作地の無償所有権移転	件数	8	7	7	13	8	
	面積	90	72	117	515	293	
小作地の所有権移転	件数	—	—	—	—	—	
	面積	—	—	—	—	—	
賃借権の設定	件数	—	—	1	3	1	
	面積	—	—	3	43	19	
使用貸借権の設定	件数	—	—	1	—	2	
	面積	—	—	13	—	55	
農用地利用 集積事業	賃借権の設定	件数	990	979	814	1,204	919
		面積	17,232	16,402	13,349	19,680	17,089
	使用貸借権の設定	件数	311	108	284	391	211
		面積	4,306	1,972	3,698	5,463	2,725
	所有権移転	件数	13	4	7	10	14
		面積	641	88	477	378	525

資料：農業委員会事務局

### 6-8 農地転用の許可・届出件数と面積

(単位：件・a)

区分・年次		29年	30年	元年	2年	3年		
農地転用総面積		788	826	603	803	542		
農地法第4条・5条の許可 (知事許可+大臣許可)	件数	4条	3	8	4	6	9	
		5条	9	11	10	11	10	
	面積	4条	田	36	93	10	15	106
			畑	9	8	19	122	98
		5条	田	13	107	79	165	17
			畑	112	68	96	92	92
農地法第4条・5条の届出	件数	45	53	45	42	29		
	面積	269	281	399	409	229		
農地法第4条・第5条許可届出以外の転用面積		349	269	269	469	390		

資料：農業委員会事務局

6-9 農地法第4条および第5条許可・届出分の用途別転用状況

(単位：件・a)

区分・年次		29年	30年	元年	2年	3年
総数	件数	79	72	59	58	48
	面積	655	557	603	804	542
農業倉庫 その他の施設	件数	2	2	—	9	7
	面積	15	9	—	257	202
住宅用地	件数	40	42	38	35	25
	面積	255	195	458	261	163
鉱工業用地	件数	—	—	—	—	—
	面積	—	—	—	—	—
学校用地	件数	—	—	—	—	—
	面積	—	—	—	—	—
公園・運動場 広場敷地	件数	—	—	—	—	—
	面積	—	—	—	—	—
水路・道路 敷地	件数	9	3	—	—	—
	面積	12	2	—	—	—
鉄道・軌道 事業用地	件数	—	—	—	—	—
	面積	—	—	—	—	—
商業用地	件数	13	1	1	5	1
	面積	207	40	35	94	49
植林	件数	—	1	—	—	—
	面積	—	27	—	—	—
その他の建物 施設用地	件数	15	23	20	9	15
	面積	166	284	110	192	128

資料：農業委員会事務局

## 6-10 漁業経営体数・船数および漁獲高

(単位：戸・人・隻・トン・百万円)

区 分	経営 体数	組合 員数	船 数				漁 獲 高		
			総数	無動 力船	5トン 未満	5以上 10トン 未満	10トン 以上	漁獲高	金額
平成 29 年度	319	419	491	—	321	107	63	5,614	2,662
鐘 崎	160	246	215	—	107	62	46	3,815	1,780
地 島	30	36	74	—	67	7	—	147	160
神 湊	24	28	53	—	43	9	1	55	97
大 島	105	109	149	—	104	29	16	1,598	625
30 年度	320	412	476	—	306	107	63	5,231	2,903
鐘 崎	158	241	200	—	93	61	46	3,087	1,901
地 島	29	34	75	—	68	7	—	255	154
神 湊	28	28	51	—	40	10	1	50	97
大 島	105	109	150	—	105	29	16	1,840	751
令和 元 年度	312	392	461	—	294	105	62	3,299	2,361
鐘 崎	156	236	201	—	94	61	46	2,710	1,580
地 島	28	33	69	—	62	7	—	161	151
神 湊	28	25	50	—	39	10	1	44	94
大 島	100	98	141	—	99	27	15	384	536
2 年度	305	390	443	—	282	99	62	3,490	2,177
鐘 崎	156	235	199	—	93	61	45	2,963	1,463
地 島	28	33	65	—	58	7	—	115	130
神 湊	26	24	47	—	38	8	1	47	64
大 島	95	98	132	—	93	23	16	365	520
3 年度	296	387	435	1	275	98	61	5,483	2,315
鐘 崎	154	235	200	—	93	61	46	3,798	1,540
地 島	28	32	60	—	55	5	—	113	141
神 湊	25	23	42	—	33	9	—	33	58
大 島	89	97	133	1	94	23	15	1,539	576

資料：産業振興部水産振興課

## 6-11 魚種別陸揚高（令和3年）

（単位：t）

魚 種		総数	鐘崎	地島	神湊	大島
総 数		5,483.2	3,798.3	112.8	33.3	1,538.8
まぐろ類	くろまぐろ	18.9	6.6	6.7	—	5.6
	その他のまぐろ類	—	—	—	—	—
かつお類	かつお	32.3	9.2	0.1	—	23.0
	そうだがつお類	2.9	2.9	—	—	—
さめ類		0.3	0.3	—	—	—
いわし類	まいわし	40.4	18.8	—	—	21.6
	うるめいわし	55.5	55.5	—	—	—
	かたくちいわし	75.2	75.2	—	—	—
あじ類	まあじ	415.7	256.0	3.6	8.6	147.5
	むろあじ類	885.9	772.7	—	—	113.2
さば類		1,083.3	810.6	0.1	0.6	272.0
ぶり類		310.1	156.4	33.1	0.8	119.8
ひらめ・かれい類	ひらめ	4.1	0.9	0.9	0.2	2.1
	かれい類	14.0	7.0	—	—	7.0
えそ類		2.3	2.3	—	—	—
あなご類		128.0	128.0	—	—	—
たちうお		22.2	17.2	0.5	—	4.5
えい類		0.2	0.2	—	—	—
たい類	まだい	75.6	63.7	0.5	0.5	10.9
	ちだい・きだい	58.1	56.6	0.1	—	1.4
	くろだい・へだい	0.7	—	0.6	0.1	—
いさき		118.2	47.6	0.3	0.2	70.1
さわら類		71.7	33.6	15.7	1.7	20.7
しいら類		43.6	40.8	0.6	—	2.2
とびうお類		1.0	—	0.9	—	0.1
ぼら類		0.1	—	—	—	0.1
すずき類		4.5	1.0	2.8	0.3	0.4
あまだい類		69.2	69.2	—	—	—
ふぐ類	とらふぐ	50.0	50.0	—	—	—
	その他のふぐ類	25.2	22.8	0.8	—	1.6
きんめだい		1.2	1.2	—	—	—
きす		—	—	—	—	—
はぎ類		0.3	—	—	0.3	—
めばる類		4.4	—	—	0.3	4.1
ほうぼう		2.6	2.6	—	—	—
その他の魚類		1,515.4	902.4	7.0	5.3	600.7
貝類	あわび類	5.9	1.1	1.9	0.7	2.2
	さざえ	22.5	9.7	2.1	1.1	9.6
	その他の貝類	4.7	4.1	0.5	—	0.1
いか類	こういか類	8.8	0.2	0.5	8.0	0.1
	するめいか	85.4	47.2	—	—	38.2
	あかいか	—	—	—	—	—
	その他のいか類	136.2	100.1	8.8	3.2	24.1
たこ類		6.0	0.8	1.9	0.6	2.7
うに類		12.2	1.2	8.9	0.1	2.0
なまこ類		1.7	0.3	0.5	0.4	0.5
海藻類	わかめ類	29.2	19.7	0.1	0.2	9.2
	ひじき	—	—	—	—	—
	その他の海藻類	37.5	2.6	13.3	0.1	21.5

※漁港に陸揚げされた水産物の量

資料：産業振興部水産振興課

## 7 観光

### 7-1 観光入込状況

(単位：千人)

年次	総数	観光地点等（中分類）							宿泊・日帰り		居住地	
		自然	歴史文化	温泉健康	スポーツレクリエーション	都市型観光	その他	行祭事イベント	日帰り	宿泊	県外	県内
平成 28 年	6,946	28	2,029	264	1,559	2,154	447	465	6,587	359	1,255	5,691
29	6,506	33	2,136	282	1,605	1,767	548	135	6,126	380	1,393	5,113
30	5,134	38	1,493	289	1,526	1,685	5	98	4,753	381	1,420	3,714
令和 元	4,809	28	1,294	282	1,496	1,642	5	62	4,467	342	696	4,113
2	3,566	25	1,009	191	850	1,489	—	2	3,412	154	118	3,448

資料：産業振興部商工観光課

### 7-2 宗像市観光物産館（道の駅むなかた）利用状況

(単位：人)

年度	総数	4月～6月	7月～9月	10月～12月	1月～3月
平成 29 年度	1,683,409	464,328	412,211	422,670	384,200
30	1,640,600	445,828	386,357	410,641	397,774
令和 元	1,587,318	452,389	371,910	395,412	367,607
2	1,481,042	313,381	391,865	398,858	376,938
3	1,648,577	431,558	406,822	416,235	393,962

資料：産業振興部商工観光課産業政策室

### 7-3 大島海洋体験施設（うみんぐ大島）利用状況

(単位：人)

年度	総数	防波堤	釣堀	ポートステーション
平成 29 年度	14,522	3,198	11,224	100
30	13,337	3,133	10,070	134
令和 元	11,757	2,806	8,903	48
2	7,133	1,399	5,664	70
3	7,423	1,871	5,497	55

資料：産業振興部元気な島づくり課

#### 7-4 正助ふるさと村利用状況

(単位：人)

年 度	総 数	もやいの家	茶 屋	農 園	広 場
平成 29 年度	94,057	27,634	25,476	29,623	11,324
30	84,213	25,909	22,577	29,883	5,844
令和 元	67,504	20,873	13,617	27,088	5,926
2	32,024	11,137	—	16,400	4,487
3	14,954	411	—	14,245	298

※茶屋の使用は令和元年度で終了

資料：産業振興部農業振興課

#### 7-5 宗像大社（辺津宮・中津宮・沖津宮遙拝所）参拝者状況

(単位：人)

年 度	総 数	宗像大社 辺津宮	宗像大社 中津宮	宗像大社 沖津宮遙拝所
平成 29 年度	466,185	411,275	25,018	29,892
30	923,418	857,027	33,593	32,798
令和 元	931,648	871,691	30,417	29,540
2	616,427	584,275	17,155	14,997
3	657,748	612,618	26,016	19,114

資料：教育子ども部世界遺産課

#### 7-6 宗像市東部観光拠点施設（赤馬館）利用状況

(単位：人)

年 度	平成 29 年度	30 年度	令和 元 年度	2 年度	3 年度
総 数	69,024	67,671	59,860	39,301	36,141

資料：産業振興部商工観光課

## 8 電気・水道

### 8-1 電灯・電力の需要状況

(各年度末現在、単位：千kWh)

年 度	総 数		電 灯		電 力	
	契約口数	使用量	契約口数	使用量	契約口数	使用量
平成 28 年度	56,582	31,324	52,161	19,801	4,421	11,523
29	56,106	30,733	51,825	19,969	4,281	10,764
30	57,496	27,555	53,474	17,604	4,022	9,951

※使用量は当該年度3月分（令和元年以降は電力自由化により数値算出困難）

資料：九州電力(株)福岡営業所

### 8-2 給水状況

(各年度末現在、単位：t・m・個)

年 度	年 度 間 総配水量	年 度 間 有収水量	1 日平均 配 水 量	配 水 管 総 延 長	メーター 配置個数
平成 29 年度	8,152,195	7,341,862	22,335	566,227	40,447
30	8,018,837	7,315,089	21,969	569,836	40,193
令和 元	8,068,024	7,347,845	22,044	527,738	40,746
2	8,452,772	7,537,930	23,158	574,364	41,123
3	8,384,882	7,568,792	22,972	577,692	41,569

※ 有収水量とは、収入となる給水量

資料：宗像地区事務組合

### 8-3 上水道普及状況

区 分	29年度	30年度	元年度	2年度	3年度
行政区域内人口 (A) 人	97,028	96,816	96,900	96,990	96,931
給水区域内人口 (B) 人	95,022	94,858	95,031	95,143	95,108
給水戸数 (C) 戸	37,200	37,623	37,966	38,376	38,905
給水人口 (D) 人	85,348	85,185	85,358	85,470	85,435
一戸当り給水人口 (D/C) 人	2.3	2.3	2.2	2.2	2.2
普及率 (D/A) %	88.0	88.0	88.1	88.1	88.1
給水区域内の普及率 (D/B) %	89.8	89.8	89.8	89.8	89.8
年間総配水量 (E) t	8,152,195	8,018,837	8,068,024	8,452,772	8,384,882
一日平均配水量 (F) t	22,335	21,969	22,044	23,158	22,972
一日最大配水量 (G) t	25,141	25,166	25,175	26,041	25,873
一日配水能力 (H) t	33,958	33,615	27,274	27,086	27,067
一人一日平均配水量 (I) <small>リットル</small>	262	258	258	271	269
一人一日最大配水量 (J) <small>リットル</small>	295	295	295	305	303
年間総受水量 (K) t	3,219,095	3,073,821	2,956,308	2,936,068	2,893,095
一日平均受水量 (L) t	8,819	8,421	8,077	8,044	7,926
年間有収水量 (M) t	7,285,285	7,258,470	7,347,845	7,537,930	7,568,792
有収率 (M/E) %	89.4	90.5	91.1	89.2	90.3
施設利用率 (F/H) %	65.8	65.4	80.8	85.5	84.9
負荷率 (F/G) %	88.8	87.3	87.6	88.9	88.8

※一日配水能力 (H) は施設全体の配水能力を、宗像市が全体に占める有収水量の割合で按分したもの

資料：宗像地区事務組合



## 9 運輸・通信

### 9-1 JR各駅の1日当たりの乗降人員数

(単位：人/日)

年 度	総 数	鹿 児 島 本 線								
		赤 間 駅			東 郷 駅			教 育 大 前 駅		
		総数	定期	定期外	総数	定期	定期外	総数	定期	定期外
平成 28 年度	33,594	18,403	13,714	4,689	10,340	7,629	2,711	4,851	3,320	1,531
29	33,773	18,299	13,436	4,863	10,628	7,783	2,845	4,846	3,270	1,576
30	16,639	8,938	—	—	5,276	—	—	2,425	—	—
令和 元	16,190	8,659	—	—	5,204	—	—	2,327	—	—
2	13,117	6,814	—	—	4,387	—	—	1,916	—	—

※平成29年度までは乗降人員数、平成30年度以降は乗車人員数

資料：JR赤間駅、JR九州「交通・営業データ」

### 9-2 ふれあいバス・コミュニティバス乗車人数

(単位：人)

年 度	総 数	ふれあいバス				コミュニティバス			
		総数	系統			総数	地区		
			第①	第②	第③		赤間吉武	岬田島池野神湊	河東南郷
平成 29 年度	186,849	116,640	44,967	36,955	34,718	70,209	27,286	20,690	22,233
30	185,925	112,898	42,211	35,678	35,009	73,027	27,644	22,165	23,218
令和 元	184,676	111,595	41,060	35,610	34,925	73,081	26,387	23,310	23,384
2	137,661	81,206	32,461	24,958	23,787	56,455	21,840	18,612	16,003
3	152,727	93,223	35,234	29,467	28,522	59,504	23,488	19,362	16,654

資料：都市再生部都市再生課

### 9-3 市営渡船の利用状況

(単位：回・人)

航路	年 度	運航回数	フェリー 車両航 送台数	利 用 者 数		
				総 計	小 児	大 人
地 島 航 路	平成 29 年度	2,197	208	69,496	1,460	68,036
	30	2,148	224	66,166	1,197	64,969
	令和 元	2,158	168	65,897	1,202	64,695
	2	2,147	191	60,894	1,026	59,868
	3	2,149	250	61,093	995	60,098
大 島 航 路	平成 29 年度	2,601	10,335	234,433	8,434	225,999
	30	2,562	9,996	258,436	8,522	249,914
	令和 元	2,567	8,931	244,470	7,668	236,802
	2	2,531	8,399	168,429	4,760	163,669
	3	2,534	7,162	179,079	4,916	174,163

※会計年度は、10月～9月 ※小児は0.5人換算で計算

資料：産業振興部元気な島づくり課

### 9-4 自動車保有台数

(単位：台)

年 度	総 数	乗 用				乗 合		貨 物					普通 特種 ・ 小型 特種	大型 特殊	小型 二輪
		普通		小型		普通・小型		普通貨物		小型貨物		被 け ん 引			
		自 家 用	事 業 用	自 家 用	事 業 用	自 家 用	事 業 用	自 家 用	事 業 用	自 家 用	事 業 用				
平成 29 年度	36,473	14,462	13	17,708	118	129	122	565	161	1,394	9	32	596	61	1,103
30	36,652	14,892	13	17,409	118	126	119	571	168	1,376	6	34	588	62	1,170
令和 元	36,613	15,159	10	17,068	120	122	115	590	178	1,364	4	30	595	64	1,194
2	36,866	15,542	13	16,783	121	114	105	613	192	1,381	7	38	632	64	1,261
3	37,022	15,976	13	16,414	121	111	103	637	174	1,397	7	33	645	66	1,325

※ 駐留軍用車、防衛庁公用車及び外交団用車を除く

資料：国土交通省九州運輸局

### 9-5 軽自動車・二輪車・原動機付自転車保有台数

(各年度4月1日現在、単位：台)

年 度	総 数	軽 自 動 車					二輪の 小 型 自 動 車	原 動 機 付 自 転 車
		総 数	二輪車	四輪車		その他		
				乗用	貨物			
平成 29 年度	34,081	28,178	859	21,103	4,905	1,311	1,073	4,830
30	33,922	28,233	857	21,218	4,878	1,280	1,071	4,618
令和 元	34,064	28,493	868	21,550	4,832	1,243	1,140	4,431
2	34,247	28,800	897	21,848	4,816	1,239	1,173	4,274
3	34,170	28,828	903	21,956	4,732	1,237	1,234	4,108

※原動機付自転車は125cc以下、軽二輪車は125超～250cc以下、二輪の小型自動車は250cc超  
資料：経営企画部税務課

### 9-6 郵便関係施設数

(各年3月31日現在)

年 次	郵 便 局			ポ ス ト
	総数	直営	簡易局	
平成 30 年	15	13	2	138
31	15	13	2	138
令和 2	15	13	2	138
3	15	13	2	138
4	15	13	2	141

資料：日本郵便株式会社九州支社

# 10 建設・住宅・道路

## 10-1 公園の状況

(各年4月1日現在、単位：ha)

年次	総数		総合公園		地区公園		近隣公園		街区公園		その他公園	
	園数	面積	園数	面積	園数	面積	園数	面積	園数	面積	園数	面積
平成 29 年	184	166.4	3	90.7	2	9.7	14	31.7	139	23.2	26	11.1
30	184	166.4	3	90.7	2	9.7	14	31.7	139	23.2	26	11.1
31	184	166.4	3	90.7	2	9.7	14	31.7	139	23.2	26	11.1
令和 2	186	167.2	3	90.7	2	9.7	14	31.7	140	23.4	27	11.7
3	187	167.2	3	90.7	2	9.7	14	31.7	141	23.4	27	11.7

資料：都市整備部維持管理課

## 10-2 国・県・市道別の道路状況

(令和3年4月1日現在、単位：m・㎡・%)

区分	総数		舗装道		砂利道		舗装率
	実延長	面積	実延長	面積	実延長	面積	実延長
総数	1,177,200	7,362,989	852,556	6,335,681	324,633	1,027,261	72.4%
国道	27,427	730,184	27,427	730,184	-	-	100.0%
県道	114,419	1,243,507	114,419	1,243,507	-	-	100.0%
市道	1,035,354	5,389,298	710,710	4,361,990	324,633	1,027,261	68.7%

資料：北九州国道事務所、福岡県北九州県土整備事務所、都市整備部維持管理課

## 10-3 公共賃貸住宅管理戸数

(単位：戸)

年度	総数	市営住宅						都市再生機構	福岡県営
		総数	木造	簡易耐火(平屋)	簡易耐火(2階)	低層耐火(2階)	中層耐火(3・4階)		
平成 29 年度	2,171	380	64	14	175	6	121	1,609	182
30	2,171	380	64	14	175	6	121	1,609	182
令和 元	2,171	380	64	14	175	6	121	1,609	182
2	2,164	377	64	11	175	6	121	1,609	178
3	2,156	369	59	8	175	6	121	1,609	178

資料：都市再生部建築課、(独)都市再生機構、福岡県建築都市部県営住宅課

## 10-4 都市計画道路（街路）の整備状況

（令和4年1月25日現在、単位：m・％）

街路名	車線数	幅員	計画延長	整備延長			整備延長	整備率			
				国道	県道	市道		国道	県道	市道	
総数			55,230	8,950	20,164	26,116	45,115	8,950	14,584	21,581	81.7
国道3号線	4	25	8,950	8,950	—	—	8,950	8,950	—	—	100.0
宗像福岡線	2	18	10,910	—	9,380	1,530	5,560	—	4,030	1,530	51.0
東郷駅王丸線	4	25	1,300	—	—	1,300	1,300	—	—	1,300	100.0
田熊日の里線	4	20	1,070	—	—	1,070	1,070	—	—	1,070	100.0
赤間駅自由ヶ丘線	2	18	3,400	—	1,215	2,185	3,400	—	1,215	2,185	100.0
徳重朝町線	2	18	2,300	—	2,300	—	2,300	—	2,300	—	100.0
自由ヶ丘葉山線	2	18	1,900	—	—	1,900	1,900	—	—	1,900	100.0
石丸河東線	2	16	7,150	—	2,290	4,860	7,150	—	2,290	4,860	100.0
土穴朝町線	2	16	3,340	—	1,869	1,471	2,435	—	1,869	566	72.9
土穴須恵線	2	16	1,740	—	—	1,740	1,740	—	—	1,740	100.0
稲元河東線	2	16	1,260	—	—	1,260	1,260	—	—	1,260	100.0
徳重曲線	2	16	2,870	—	230	2,640	—	—	—	—	—
宮田原町線	2	16	440	—	310	130	310	—	310	—	70.5
宗像玄海線	2	14	900	—	900	—	900	—	900	—	100.0
東郷駅前線	2	19	120	—	—	120	120	—	—	120	100.0
葉山武丸線	2	16	2,770	—	—	2,770	1,910	—	—	1,910	69.0
広陵台富地原線	2	12	1,060	—	—	1,060	1,060	—	—	1,060	100.0
朝町自由ヶ丘線	2	18	920	—	—	920	920	—	—	920	100.0
光岡東郷線	2	12	1,670	—	1,670	—	1,670	—	1,670	—	100.0
河原平原線	2	9	550	—	—	550	550	—	—	550	100.0
井牟田須賀浦線	2	9	610	—	—	610	610	—	—	610	100.0

資料：都市整備部施設整備課

## 10-5 交通安全施設の整備状況

区分		平成 29 年度	30 年度	令和 元 年度	2 年度	3 年度	
道路管理者分	一 種 事 業	歩道 (m)	65	—	153	206	128
		自転車歩行者道 (m)	—	—	—	—	136
		交差点改良 (か所)	—	—	—	—	—
	二 種 事 業	道路標識 (本)	—	—	—	—	—
		区画線 (m)	21,840	16,225	19,058	12,574	25,578
		さく (m)	1,545	687	1,087	829	1,094
		視線誘導標 (本)	76	145	36	34	88
		道路反射鏡 (か所)	52	46	54	50	107
	街灯 (本)	—	32	29	32	23	

資料：都市整備部施設整備課

10-6 課税家屋の状況  
(その1) 家屋の棟数および床面積

(各年1月1日現在、単位：㎡)

年 度	課 税 家 屋					
	総 数		木 造		非 木 造	
	棟 数	床面積	棟 数	床面積	棟 数	床面積
平成 29 年	43,659	5,583,491	31,307	3,346,899	12,352	2,236,592
30	43,736	5,628,339	31,426	3,378,545	12,310	2,249,794
31 (令和元)	43,798	5,646,582	31,521	3,403,398	12,277	2,243,184
令和 2	43,931	5,696,731	31,663	3,430,645	12,268	2,266,086
3	44,025	5,752,634	31,786	3,459,484	12,239	2,293,150

資料：経営企画部税務課

(その2) 用途別木造家屋の棟数および床面積

(各年1月1日現在、単位：㎡)

用 途 別	平成29年		30年		31年(令和元年)		令和2年		令和3年	
	棟数	床面積	棟数	床面積	棟数	床面積	棟数	床面積	棟数	床面積
総 数	31,307	3,346,899	31,426	3,378,545	31,521	3,403,398	31,663	3,430,645	31,786	3,459,484
専用住宅	23,520	2,820,627	23,694	2,843,082	23,842	2,862,412	24,030	2,886,614	24,209	2,909,700
共同住宅・寄宿舎	526	137,750	561	148,541	578	153,847	597	160,151	605	162,688
併用住宅	564	78,235	555	77,287	547	76,690	541	75,877	538	75,328
旅館・料亭・待合・ホテル	29	7,867	30	7,905	29	7,589	29	7,589	30	8,234
事務所・銀行・店舗	369	36,915	370	37,232	375	37,970	375	37,671	374	38,405
劇場・映画館・病院	37	7,401	38	7,747	39	7,891	39	7,891	40	8,321
工場・倉庫	654	54,052	653	53,956	650	53,698	644	53,260	632	52,758
土蔵	28	690	27	670	26	651	25	621	25	621
附属家	5,580	203,362	5,498	202,125	5,435	202,650	5,383	200,971	5,333	203,429

資料：経営企画部税務課

(その3) 構造・用途別非木造家屋の棟数および床面積

(各年1月1日現在、単位：㎡)

構造・用途別	平成29年		30年		31年(令和元)		令和2年		3年	
	棟数	床面積	棟数	床面積	棟数	床面積	棟数	床面積	棟数	床面積
総 数	12,352	2,236,592	12,310	2,249,794	12,277	2,243,184	12,268	2,266,086	12,239	2,293,150
(構造別)										
鉄骨鉄筋コンクリート造	25	162,930	24	162,816	23	162,517	23	162,517	23	147,532
鉄筋コンクリート造	1,866	626,329	1,866	631,169	1,860	624,359	1,865	640,933	1,866	642,538
鉄骨造	1,620	696,994	1,621	704,354	1,605	704,454	1,608	706,540	1,604	745,098
軽量鉄骨造	6,231	699,845	6,229	702,057	6,236	702,635	6,245	707,329	6,259	709,812
れんが造・コンクリート造	2,610	50,494	2,570	49,398	2,553	49,219	2,527	48,767	2,487	48,170
(用途別)										
事務所・店舗・百貨店・銀行	641	428,069	639	426,934	634	426,275	635	428,199	637	433,720
住宅・アパート	5,794	1,212,067	5,798	1,223,806	5,794	1,223,167	5,804	1,233,059	5,816	1,240,801
劇場・映画館・病院・ホテル	105	165,152	104	164,994	100	161,195	101	171,778	100	171,586
工場・倉庫・市場	1,306	259,443	1,301	258,999	1,306	259,205	1,308	259,508	1,306	274,150
その他	4,506	171,861	4,468	175,061	4,443	173,342	4,420	173,542	4,380	172,893

資料：経営企画部税務課

# 1 1 民生・労働・社会保障

## 11-1 民生委員児童委員数

(各年度末現在)

年 度	協議会数	定 数	民生委員児童委員数		
			総 数	男	女
平成 29 年度	10	161	157	62	95
30 年度	10	161	157	62	95
令和 元 年	10	165	149	59	90
2 年	10	165	153	60	93
3 年	10	165	155	59	96

資料：健康福祉部福祉課

## 11-2 子ども家庭相談室相談件数

(単位：件)

種 別	平成29年度	30年度	令和元年度	2年度	3年度
<b>総 数</b>	<b>9,082</b>	<b>8,669</b>	<b>11,360</b>	<b>11,513</b>	<b>10,680</b>
養護相談 (児童虐待)	1,612	2,399	2,187	2,123	1,694
養護相談 (養育困難)	5,279	5,060	8,407	8,565	8,123
保健相談 (疾患等)	25	24	29	24	22
障害相談 (心身障害等)	278	90	59	3	75
非行相談 (盗み、家出、虚言等)	104	38	30	3	10
育成相談 (育児、不登校等)	1,539	832	530	356	307
その他の相談 (上記以外)	245	226	118	439	449

資料：教育子ども部子ども支援課

## 11-3 発達支援室相談件数

(単位：件)

種 別	平成 29 年度	30 年度	令和 元 年度	2 年度	3 年度
<b>総 数</b>	<b>2,069</b>	<b>2,263</b>	<b>2,561</b>	<b>2,263</b>	<b>2,254</b>
発達相談	624	663	870	840	821
電話相談	1,097	1,247	1,279	1,022	1,060
窓口相談	63	83	76	54	32
発達診査	34	26	28	27	32
発達検査	251	244	308	320	309
心理相談	—	—	—	—	—

資料：教育子ども部子ども支援課

## 11-4 地域職業相談室相談件数

(単位：件)

年 度	職 業 相 談 状 況			
	求 職 件 数	新 規 求 職 申 込 件 数	紹 介 件 数	就 職 件 数
平成 29 年度	21,780	1,914	4,077	1,125
30	20,338	2,046	4,384	1,148
令和 元	19,711	1,822	3,769	1,119
2	18,713	1,644	3,319	896
3	18,455	1,780	3,425	943

資料：健康福祉部福祉課

## 11-5 女性参画状況

(令和3年4月1日現在)

### 1 審議会等委員への女性の登用目標

目標値	40%
-----	-----

### 2 地方自治法（第202条の3）に基づく審議会等の女性の登用

審議会の区別	審議会等 総数	女性のいる 審議会等数	委員		女性比率
			総数	女性数	
広域の審議会を除く	38	38	393	152	38.7%
広域の審議会	1	1	132	35	26.5%

### 3 地方自治法（第180条の5）に基づく委員会等の女性の登用

委員会、委員名	委員 総数	女性数	女性比率
選挙管理委員会	4	2	50.0%
人事委員会（公平委員会）	3	1	33.3%
監査委員	2	—	0.0%
農業委員会	12	2	16.7%
固定資産評価審査委員会	3	—	0.0%

### 4 市町村議会議員の状況

議員名	議員 総数	女性数	女性比率

### 5 市町村における公務員の管理職等の在職状況

役職名	管理職等 総数	女性数	女性比率
係長級	99	35	35.4%

### 6 地域における役職への女性の参画状況

役職名	役職 総数	女性数	女性比率
小学校PTA会長	14	1	7.1%
中学校PTA会長	6	1	16.7%

資料：市民協働環境部男女共同参画推進課



## 11-6 男女共同参画推進課相談者数・相談件数

### I. 年齢別相談人数（延べ人数）

1 心と生活の相談		2 法律相談		3 女性支援相談	
年代	相談者数	年代	相談者数	年代	相談者数
<b>総数</b>	<b>492</b>	<b>総数</b>	<b>63</b>	<b>総数</b>	<b>568</b>
20代未満	-	10代	-	10代	5
20代	51	20代	1	20代	71
30代	59	30代	4	30代	157
40代	116	40代	9	40代	209
50代	142	50代	14	50代	62
60代	15	60代	19	60代	24
70代以上	44	70代以上	16	70代以上	28
不明	65			不明	12

### II. 相談内容別件数

1 心と生活の相談		2 法律相談		3 女性支援相談	
内容	件数	内容	件数	内容	件数
<b>総数</b>	<b>1,078</b>	<b>総数</b>	<b>58</b>	<b>総数</b>	<b>1,006</b>
D V	150	夫婦	4	D V	285
児童虐待	36	離婚	11	児童虐待	41
子育て	31	D V	2	高齢者虐待	1
家族関係	58	親子	1	親族間暴力	6
介護	6	児童虐待	-	夫婦関係	159
労働問題	6	D V以外の暴力	-	家族関係	65
経済問題	39	金銭	6	ハラスメント	1
ハラスメント	6	相続	20	犯罪被害等	4
問合せ	27	不動産	6	問合せ	75
夫婦関係	191	雇用・労働	3	情報提供	84
親族間暴力	16	セクハラ	-	その他	285
犯罪被害等	6	交通事故	1		
親子関係	54	その他	4		
対人関係	92				
健康（身体）	25				
健康（精神）	150				
生き方	123				
その他	62				

※相談内容により重複している場合があり、相談人数の合計と相談内容の合計で違いがある

資料：市民協働環境部男女共同参画推進課

## 11-7 市民活動交流館（メイトム宗像）利用状況

区分	利用件数等				男女共同参画推進センター主催事業	
	開館日数	利用日数	利用率 (%)	件数	主催事業 (人)	件数
平成 29 年度	5,010	4,223	84.3	7,941	1,827	52
30	5,025	4,085	81.3	7,604	964	28
令和 元	4,980	3,847	77.2	6,801	1,036	40
2	4,485	3,004	67.0	5,115	505	24
3	4,275	2,640	61.8	6,017	875	38
<b>貸館利用</b>	<b>4,275</b>	<b>2,640</b>	<b>61.8</b>	<b>6,017</b>	<b>875</b>	<b>38</b>
多目的ホール	285	231	81.1	564	111	2
健診室	285	225	78.9	538	21	2
101会議室	285	192	67.4	382	—	—
102会議室	285	176	61.8	457	—	—
103会議室	285	174	61.1	403	—	—
104会議室	285	124	43.5	248	10	4
201会議室	285	158	55.4	339	—	—
202会議室	285	215	75.4	477	429	7
203会議室	285	229	80.4	554	—	—
204会議室	285	180	63.2	397	—	—
205会議室	285	175	61.4	380	—	—
調理実習室	285	71	24.9	170	30	2
和室（大）	285	188	66.0	401	73	9
和室（小）	285	163	57.2	350	—	—
録音室	285	139	48.8	357	—	—
<b>結工房</b>	<b>1,495</b>	<b>790</b>	<b>52.8</b>	<b>1,348</b>	<b>201</b>	<b>12</b>
工芸テーブル1	299	147	49.2	247	…	…
工芸テーブル2	299	144	48.2	243	…	…
被服テーブル1	299	147	49.2	251	…	…
被服テーブル2	299	153	51.2	257	…	…
調理コーナー	299	199	66.6	350	…	…

※利用率＝利用日数÷開館日数

資料：市民協働環境部コミュニティ協働推進課、男女共同参画推進課

## 11-8 宗像市消費生活センター利用状況

(単位：人、件、千円)

種 別		29年度	30年度	元年度	2年度	3年度
利用者数	総 数	2,484	2,241	2,310	1,172	1,144
	窓口利用者	1,315	1,100	1,133	1,157	1,112
	啓発講座	1,169	1,141	1,177	15	32
相談数	問合せ・要望	130	90	87	105	69
	苦 情	1,185	1,010	1,046	1,052	1,043
金額	苦情額	231,621	324,517	333,116	214,948	201,346
	救済額	60,190	31,192	75,584	27,921	32,754

資料：宗像市消費生活センター

## 11-9 社会福祉施設

(各年度末現在)

施 設	平成 29 年度			30年度			令和 元 年度			2年度			3年度		
	施設数	定員	利用者	施設数	定員	利用者	施設数	定員	利用者	施設数	定員	利用者	施設数	定員	利用者
総 数	84	3,333	3,379	90	3,519	3,482	91	3,762	3,534	96	3,757	3,657	103	2,629	3,809
児童福祉施設	17	1,740	2,101	23	1,889	2,160	24	2,104	2,204	24	2,054	2,269	28	2,042	2,430
認可保育所	13	1,560	1,759	13	1,630	1,747	14	1,830	1,766	14	1,780	1,802	14	1,830	1,892
認定こども園(保育)	3	160	154	4	197	200	4	212	225	4	212	235	4	212	238
児童発達支援	1	20	188	6	62	213	6	62	213	6	62	232	10	-	300
老人福祉施設	14	637	576	14	637	585	14	637	565	14	637	585	13	587	551
特別養護老人ホーム	10	478	440	10	478	450	10	478	435	10	478	458	10	478	455
養護老人ホーム	1	50	37	1	50	36	1	50	34	1	50	40	-	-	-
老人福祉センター	-	-	-	-	-	-	-	-	-	-	-	-	-	-	-
ケアハウス	3	109	99	3	109	99	3	109	96	3	109	87	3	109	96
障害者福祉施設	53	956	702	53	993	737	53	1,021	765	58	1,066	803	62	-	828
生活介護	10	322	224	10	322	218	10	342	222	10	342	229	11	-	228
就労移行支援	5	85	35	5	61	39	5	61	33	6	70	33	4	-	39
就労継続支援A型	3	35	48	2	25	41	2	25	46	3	35	51	7	-	65
就労継続支援B型	8	172	161	10	221	184	10	227	197	11	249	217	11	-	224
自立訓練	4	40	19	2	26	23	2	28	21	3	28	23	3	-	24
施設入所支援	3	160	115	3	160	112	3	160	110	3	160	107	3	-	111
共同生活援助	20	142	100	21	178	120	21	178	136	22	182	143	23	-	137

※児童発達支援は29年度まで「のぞみ園」のみの数値。児童発達支援及び障害者福祉施設の利用者は市外施設も含む。

資料：健康福祉部福祉課・介護保険課・高齢者支援課、教育子ども部子ども育成課

## 11-10 保育所・認定こども園（保育利用）の概況

(各年度末現在)

年 度	施設数	定 員	職 員 数			入 所 児 童 数					
			総 数	保育士	その他	総 数	0～1歳	2	3	4	5歳以上
平成 29 年度	17	1,770	571	420	151	1,937	525	331	332	369	380
30	18	1,877	569	411	158	1,947	542	339	360	340	366
令和 元	19	2,092	622	438	184	2,010	585	362	372	347	344
2	19	2,042	634	445	189	2,067	554	407	373	382	351
3	19	2,092	646	452	194	2,146	571	389	420	380	386

※ 施設数及び定員には広域入所を含まず、教員数には園長及び広域入所を含まない。

※ 各園分園は施設数に計上しない。

資料：教育子ども部子ども育成課

## 11-11 保育所・認定こども園（保育利用）の状況

(令和4年3月末日現在)

施 設 名	定 員	職 員 数			入 所 児 童 数					
		総 数	保育士	その他	総 数	0～1歳	2	3	4	5歳以上
<b>総 数</b>	2,092	662	452	210	2,130	564	387	419	378	382
<b>認可保育所</b>	1,830	548	368	180	1,892	529	334	368	327	334
赤間保育園	220	68	48	20	252	82	41	47	40	42
恵愛保育園	120	33	21	12	107	23	21	21	18	24
西海保育園	180	43	32	11	169	52	22	38	28	29
日の里東保育園	160	37	25	12	163	43	30	30	30	30
日の里西保育園	110	33	17	16	103	25	21	21	18	18
野ばら保育園	120	50	33	17	133	43	24	23	20	23
野ばら第二保育園	160	48	31	17	167	37	27	35	34	34
第二赤間保育園	90	33	19	14	110	32	22	21	17	18
玄海風の子保育園	120	35	24	11	122	40	21	24	21	16
平等寺保育園	200	41	31	10	164	47	30	37	24	26
ひかり幼稚園	110	43	30	13	131	35	25	25	23	23
かとう保育園	100	30	18	12	112	33	18	19	21	21
みつばし幼保園	40	25	18	7	47	9	8	10	9	11
かとう西保育園	100	29	21	8	112	28	24	17	24	19
<b>認定こども園（保育利用）</b>	212	114	84	30	238	35	53	51	51	48
東郷信愛幼稚園	50	28	22	6	65	13	14	14	13	11
東海大学付属自由ヶ丘幼稚園	60	48	36	12	64	6	18	14	13	13
いちごの丘こども園	80	35	23	12	83	16	15	17	18	17
赤間くるみ幼稚園	22	3	3	—	26	—	6	6	7	7
<b>その他</b>	50	5	5	—	30	7	6	7	4	6
大島へき地保育所	50	5	5	—	14	—	4	6	2	2
広域入所	—	—	—	—	16	7	2	1	2	4

※年齢区分は入所時年齢

資料：教育子ども部子ども育成課

### 11-12 一般共同募金および日赤社費状況

(単位：千円・%)

区分・年度		29年度	30年度	元年度	2年度	3年度	
目標額	総額	21,811	21,778	20,327	19,986	19,830	
	一般共同募金	12,459	12,947	11,496	11,590	11,410	
	日赤社費	9,352	8,831	8,831	8,396	8,420	
募金実績額	総額	20,902	19,572	19,331	18,979	18,680	
	一般共同募金	総額	12,947	11,496	11,590	11,410	10,984
		戸別	11,778	10,271	10,153	10,249	9,628
		街頭	148	126	148	—	82
		学校・職域	803	833	797	763	781
		法人	—	—	—	5	—
		特殊	90	105	111	68	100
	その他	128	161	381	325	393	
	日赤社費	総額	7,955	8,076	7,741	7,569	7,696
		一般社資	94	127	122	220	154
		法人社資	10	10	10	10	10
		賛助費	—	—	—	—	—
		寄付金	7,851	7,939	7,609	7,339	7,532
その他		—	—	—	—	—	
目標額に対する割合	総額	95.8	89.9	95.1	95.0	94.2	
	一般共同募金	103.9	88.8	100.8	98.4	96.3	
	日赤社費	85.1	91.5	87.7	90.2	91.4	

資料：健康福祉部福祉課

### 11-13 身体障害者数

(各年度3月末現在、単位：人)

区分・年度		29年度	30年度	元年度	2年度	3年度
総数	総数	3,754	3,803	3,810	4,058	3,395
	18歳未満	79	87	79	92	84
	18歳以上	3,675	3,716	3,731	3,966	3,311
視覚障害	総数	156	150	143	244	191
	18歳未満	—	—	—	1	—
	18歳以上	156	150	143	243	—
聴覚・平衡機能障害	総数	304	313	326	361	291
	18歳未満	10	13	9	15	—
	18歳以上	294	300	317	346	—
音声・言語機能障害	総数	47	47	50	56	43
	18歳未満	—	—	—	—	—
	18歳以上	47	47	50	56	—
肢体不自由	総数	1,924	1,938	1,915	1,957	1,622
	18歳未満	48	54	49	52	—
	18歳以上	1,876	1,884	1,866	1,905	—
内部障害	総数	1,323	1,355	1,376	1,440	1,248
	18歳未満	21	20	21	24	—
	18歳以上	1,302	1,335	1,355	1,416	—

※数値は身体障害者手帳交付台帳の登載数

資料：健康福祉部福祉課

### 11-14 国民健康保険給付状況

(単位：世帯・人・件・千円・%)

区分・年度		平成29年度	30年度	令和元年度	2年度	3年度	
国民健康保険加入	世帯数	12,938	12,786	12,617	12,554	12,593	
	被保険者数	21,146	20,608	20,102	19,748	19,712	
療養の給付	件数	389,732	383,106	379,529	343,777	367,769	
	費用額	8,184,839	7,988,797	8,147,200	7,721,570	8,201,009	
	保険者負担分	5,973,725	5,833,142	5,978,456	5,682,688	6,047,778	
	被保険者負担分	1,946,677	1,927,225	1,951,919	1,816,304	1,919,270	
	公費その他負担分	264,437	228,430	216,825	222,579	233,962	
	受診率	1,843.1	1,859.0	1,888.0	1,740.8	1,865.7	
	1人当り費用額	387	388	405	391	416	
療養費	件数	10,855	10,570	9,625	7,919	8,593	
	総額	88,585	84,760	78,145	71,446	80,893	
	保険者負担分	64,422	61,378	56,820	51,847	59,234	
	被保険者負担分	21,264	21,058	19,552	18,539	20,622	
	公費その他負担分	2,899	2,324	1,772	1,061	1,036	
その他の給付	出産育児	件数	86	60	66	57	60
		金額	36,056	25,184	27,624	23,908	25,152
	葬祭	件数	120	116	112	111	102
		金額	4,800	3,540	3,339	3,330	3,060

資料：健康福祉部国保医療課

### 11-15 国民健康保険税徴収状況

(単位：千円・%)

年度・区分	予算額	調定額	収入済額	不納欠損額	還付未済額	翌年度繰越額	収入率
平成29年度	2,008,968	2,205,255	2,023,286	7,972	652	173,997	91.7
30	1,847,507	2,094,258	1,923,755	6,850	1,213	163,653	91.9
令和元	1,791,461	2,040,526	1,871,456	7,136	361	161,934	91.7
2	1,799,843	2,035,073	1,893,230	5,954	865	135,889	93.0
3	1,789,656	1,998,637	1,870,812	4,360	422	123,465	93.6
うち現年課税分	1,736,402	1,865,707	1,823,646	12	422	42,049	97.7
うち滞納繰越金	53,254	132,930	47,166	4,348	—	81,416	35.5

資料：健康福祉部国保医療課

## 11-16 生活保護費

(単位：千円)

区分・年度	平成29年度	30年度	令和元年度	2年度	3年度
総額	1,554,880	1,603,398	1,605,960	1,630,545	1,536,346
生活扶助	416,447	408,467	395,418	390,758	388,864
住宅扶助	162,801	166,745	169,076	172,118	179,060
教育扶助	10,988	8,681	7,660	7,775	8,717
介護扶助	20,868	20,634	25,119	24,268	23,761
医療扶助	928,111	976,085	986,016	1,014,120	918,057
出産扶助	467	—	801	1,368	497
生業扶助	5,700	7,081	4,254	4,137	3,768
葬祭扶助	3,068	3,084	3,193	4,689	3,347
保護施設事務費及び委託事務費	6,117	11,283	13,900	10,512	9,543
就労自立給付金	313	137	224	—	232
進学準備給付金	—	1,200	300	800	500

資料：健康福祉部生活支援課

## 11-17 生活保護の世帯数および人員数

(単位：世帯・人・%)

区分・年度	平成 29 年度	30 年度	令和 元 年度	2 年度	3 年度		
実世帯数	673	695	700	704	700		
実人員	917	932	916	918	899		
実人員保護率	9.5	9.6	9.6	9.5	9.3		
扶助種類別世帯数及び人員	生活扶助	世帯	569	586	578	582	579
		人員	807	815	784	788	760
	住宅扶助	世帯	509	522	525	540	544
		人員	713	728	714	722	707
	教育扶助	世帯	40	36	30	31	28
		人員	79	69	62	56	53
	介護扶助	世帯	119	69	123	128	129
		人員	123	127	125	128	129
	医療扶助	世帯	633	649	650	650	662
		人員	841	848	818	817	828
	出産扶助	世帯	—	—	—	—	2
		人員	—	—	—	—	2
	生業扶助	世帯	20	27	25	21	16
		人員	23	32	27	23	20
葬祭扶助	世帯	1	—	3	—	3	
	人員	1	—	3	—	3	

・令和3年度保護率 9.27 (%) ・令和4年3月末住基人口 96,931 人

※ 保護率は各年度末の人口で除したもの

資料：健康福祉部生活支援課

## 1 2 保健・衛生

### 12-1 医療施設数

(各年12月末日現在)

年次	総数		病院		診療所		歯科 診療所
	施設数	病床数	施設数	病床数	施設数	病床数	
平成 29 年	132	1,140	8	1,016	75	124	49
30	133	1,140	8	1,016	75	124	50
令和 元	129	1,376	9	1,252	71	124	49
2	130	1,376	9	1,252	73	124	48
3	129	1,376	9	1,252	72	124	48

※ 病院は、患者20人以上の収容施設を有するもの。

※ 診療所は、患者の収容施設を有しないもの、または患者19人以下の収容施設を有するもの。

資料：宗像・遠賀保健福祉環境事務所

### 12-2 急患センター診療状況

(単位：日・人・人/日)

年度	診療日数	受診患者数			1日平均数
		総数	内科	小児科	
平成 29 年度	365	18,314	7,112	11,202	50.2
30	365	17,663	6,972	10,691	48.4
令和 元	366	15,675	5,898	9,777	42.8
2	365	4,446	1,487	2,959	12.2
3	365	5,145	1,380	3,765	14.1

資料：宗像地区急患センター

### 12-3 死因別死亡数

(単位：人)

年次	総数			脳血管疾患		悪性新生物(がん)		心疾患		不慮の事故		肺炎		老衰		その他	
	総数	男	女	男	女	男	女	男	女	男	女	男	女	男	女	男	女
平成 28 年	899	482	417	39	27	179	113	53	48	18	10	54	45	15	41	124	133
29	911	463	448	28	31	152	120	41	57	30	13	34	35	12	46	166	146
30	975	498	477	38	42	160	123	68	78	21	11	35	32	11	47	165	144
令和 元	956	482	474	30	31	167	119	43	64	18	12	34	37	6	53	184	158
2	962	507	455	38	40	168	131	54	55	17	7	35	25	16	54	179	143

資料：厚生労働省「人口動態調査」



## 12-4 献血の状況

(単位：人)

年 度	総 数		地 域		職 域		学 域		街 頭	
	受付数	採血数	受付数	採血数	受付数	採血数	受付数	採血数	受付数	採血数
平成 29 年度	2,045	1,779	1,116	974	359	330	570	475		
30	1,999	1,785	1,149	1,016	308	288	542	481		
令和 元	2,006	1,769	1,123	999	338	318	545	452		
2	1,533	1,368	1,149	1,019	283	265	101	84		
3	1,687	1,490	1,155	1,026	126	116	366	308	40	40

※ 令和3年の街頭献血は、道の駅でのイベント時に実施

資料：健康福祉部健康課

## 12-5 予防接種の状況

(単位：件)

種 別	平成 29 年度	30年度	令和 元 年度	2年度	3年度
<b>総 数</b>	<b>39,826</b>	<b>40,924</b>	<b>38,749</b>	<b>44,612</b>	<b>39,626</b>
<b>定期接種（A類疾病）</b>					
ロタ				661	1620
B C G	859	845	772	791	687
ポリオ（急性灰白髄炎）	63	27	3	2	-
三種混合（百日ぜき、ジフテリア、破傷風）	-	-	-	-	-
四種混合（百日ぜき、ジフテリア、破傷風、ポリオ）	3,461	3,344	3,174	3,196	2,897
二種混合（ジフテリア、破傷風）	601	686	780	816	748
麻しん風しん混合（乳幼児）	1,785	1,769	1,625	1,639	1,633
ヒブ（H i b）	3,456	3,284	3,105	3,193	2,854
小児用肺炎球菌（7価）	3,485	3,291	3,173	3,140	2,869
日本脳炎	4,759	5,920	4,918	4,383	3,089
子宮頸がん予防（H P V）	-	3	6	55	387
水痘	1,685	1,667	1,538	1,606	1,466
B型肝炎	2,648	2,423	2,317	2,317	2,125
<b>定期接種（B類疾病）</b>					
インフルエンザ	13,838	14,325	15,237	20,133	17,347
高齢者肺炎球菌（23価）	2,223	2,139	1,117	1,320	807
<b>任意接種助成</b>					
おたふくかぜ	734	845	793	787	654
風しん（先天性風しん症候群予防）	229	356	191	156	146
中三インフルエンザ				417	297

※ 令和2年10月からロタワクチンが定期予防接種（A類疾病）に追加。

※ 令和2年10月から市独自の中学3年生に対するインフルエンザワクチン接種費用の一部を助成開始。

資料：健康福祉部健康課、教育子ども部子ども家庭課

## 12-6 環境衛生関係施設数

(各年12月末日現在)

年次	旅館	理容所	美容所	クリーニング店	墓地	火葬場	納骨堂
平成 29 年	40	72	158	47	47	2	75
30	40	69	162	47	47	2	75
令和 元	38	67	163	41	47	2	75
2	37	66	163	34	47	1	75
3	38	64	164	30	48	1	76

資料：宗像・遠賀保健福祉環境事務所、市民協働環境部環境課

## 12-7 食品衛生関係施設数

(各年12月末日現在)

年次	総数	飲食店 経営	喫茶店 経営	菓子 製造業	乳類 販売業	食肉 販売業	魚介類 販売業	氷雪 販売業	豆腐 製造業	その他
平成 29 年	1,412	742	53	106	127	96	165	1	4	118
30	1,419	752	50	109	121	98	163	1	4	121
令和 元	1,429	745	54	115	121	100	165	1	4	124
2	1,423	733	54	120	116	102	166	—	3	129
3	1,960	775	43	124	98	97	155	—	3	665

※ 令和3年6月1日に、営業許可業種の見直しと営業届制度の創設があり、令和2年度とは大きく数値が異なる項目があります。

資料：宗像・遠賀保健福祉環境事務所

## 12-8 ごみ処理状況

(単位：世帯、t)

年度	世帯数	総排出量	家庭ごみ				事業系 ごみ	自己搬入 ごみ	集団回収 資源物
			燃やす ごみ	分別 収集	粗大 ごみ	不法 投棄			
平成 29 年度	42,156	31,351	16,544	2,884	106	39	7,965	2,174	1,639
30	42,560	31,092	16,480	2,857	119	36	7,903	2,208	1,489
令和 元	43,111	31,012	16,738	2,594	119	29	7,963	2,412	1,157
2	43,664	30,102	16,660	1,842	121	34	7,364	2,738	1,343
3	44,078	29,720	16,442	2,228	121	34	7,417	2,390	1,088

※世帯数は年度末現在

資料：市民協働環境部環境課

12-9 分別収集・拠点回収ごみ量

(単位：t)

年 度	平成 29 年度	30年度	令和 元 年度	2年度	3年度
合 計	2,856	2,831	2,569	2,213	2,230
アルミ缶	53	51	52	46	57
スチール缶	30	29	30	29	29
金物	400	425	416	284	397
透明びん	217	195	188	176	177
茶色びん	135	132	119	110	118
その他色びん	96	96	91	82	101
ガラス	383	441	316	396	222
陶磁器	115	116	108	113	128
乾電池	24	25	25	32	25
蛍光灯・電球	11	9	11	9	11
紙パック	24	25	27	22	25
白色発泡スチロールトレイ	12	12	11	11	12
ペットボトル	119	118	118	107	117
その他プラスチック製容器包装	235	243	243	202	241
使用済みてんぷら油 *1	19	20	19	19	20
小型家電 *1	3	7	9	14	13
シュレッダー紙 *1	4	5	5	—	4
新聞紙 *2	345	303	249	149	145
雑誌類 *2	304	281	258	177	161
ダンボール *2	184	170	142	110	101
古布 *2	143	128	132	125	126

\*1、\*2は送り先計量。\*2は資源物受入施設(2か所)で回収。他は清掃工場月報数値

資料：市民協働環境部環境課

## 12-10 し尿処理状況

(単位：世帯・kℓ)

区分・年度		29年度	30年度	元年度	2年度	3年度	
世帯数	総数	1,064	1,054	1,111	914	880	
	くみ取り	総数	568	546	560	503	483
		普通便槽	151	138	145	140	127
		無臭便槽	183	181	167	138	125
		簡易水洗	227	220	243	225	223
		その他	7	7	5	-	8
	浄化槽	496	508	551	411	397	
し尿処理量	総数	4,420	4,050	3,994	3,466	3,428	
	くみ取り	2,022	1,885	1,879	1,844	1806	
	浄化槽	2,398	2,165	2,115	1,622	1622	
1日当たり処理量		12.1	11.1	10.9	9.5	9.4	

※世帯数は各年度末現在

資料：市民協働環境部環境課

## 12-11 下水道普及状況

(単位：ha・戸・人・%)

区分・年度		29年度	30年度	元年度	2年度	3年度	
面積	行政区域面積	11,992	11,994	11,994	11,994	11,994	
	事業計画区域面積	2,743	2,743	2,759	2,759	2,759	
	処理区域面積	2,679	2,686	2,694	2,694	2,699	
世帯	行政区域内戸数 (A)	42,156	42,560	43,111	43,664	44,078	
	処理区域内戸数 (B)	41,757	42,201	42,834	43,386	43,800	
	水洗化戸数 (C)	41,282	41,709	42,355	42,916	43,336	
	普及率	C/A	97.9	98.0	98.2	98.3	98.3
		C/B	98.9	98.8	98.9	98.9	98.9
人口	行政区域内人口 (D)	97,028	96,816	96,900	96,990	96,931	
	処理区域内人口 (E)	96,098	96,001	96,277	96,377	96,324	
	処理人口 (F)	95,028	94,898	95,230	95,369	95,337	
	普及率	F/D	97.9	98.0	98.3	98.3	98.4
		F/E	98.9	98.9	98.9	99.0	99.0
		E/D	99.0	99.2	99.4	99.4	99.4

資料：都市整備部下水道課

# 1 3 教育・文化

## 13-1 市内の学校等の状況

(令和3年5月1日現在)

区 分	学校数	教員数	在 学 者 数			1校平均 在学者数	1教員 当たり 在学者数
			総数	男	女		
大 学 院 (総数)	2	73	164	73	91	82.0	2.2
(国立)	1	26	131	72	59	131.0	5.0
(私立)	1	47	33	1	32	33.0	0.7
大 学 (総数)	2	152	4,519	2,647	1,872	2259.5	29.7
(国立)	1	132	4,071	2,599	1,472	4071.0	30.8
(私立)	1	20	448	48	400	448.0	22.4
大学専攻科 (国立)	1	11	16	6	10	16.0	1.5
高 等 学 校 (総数)	2	141	2,089	1,119	970	1044.5	14.8
(県立)	1	53	949	506	443	949.0	17.9
(私立)	1	88	1,140	613	527	1140.0	13.0
中 学 校 (総数)	8	244	2,926	1,455	1,471	365.8	12.0
(市立)	7	229	2,687	1,363	1,324	383.9	11.7
(県立)	1	15	239	92	147	239.0	15.9
小 学 校 (市立)	15	421	5,588	2,885	2,703	372.5	13.3
幼 稚 園 (総数)	6	104	951	488	463	158.5	9.1
(国立)	1	9	43	26	17	43.0	4.8
(私立)	5	95	908	462	446	181.6	9.6

※小学校には義務教育学校(前期課程)を、中学校には義務教育学校(後期課程)を含む。

資料：福岡教育大学、日本赤十字九州国際看護大学、東海大学付属福岡高等学校、  
福岡県立宗像高等学校・宗像中学校、教育子ども部教育政策課・子ども育成課

### 13-2 幼稚園・認定こども園（教育利用）の状況

（令和3年5月1日現在）

園名	園児数						本務 教員数	職員数
	総数	男	女	3歳	4歳	5歳		
総数	1,572	803	769	504	507	561	139	91
幼稚園	951	488	463	316	299	336	74	30
博多のびっこ幼稚園	275	142	133	87	96	92	16	10
日の里幼稚園	165	89	76	57	46	62	13	—
浄徳寺幼稚園	240	126	114	77	71	92	21	6
玄海ゆりの樹幼稚園	226	103	123	82	72	72	17	10
玄海ゆりの樹幼稚園地島分園	2	2	—	1	—	1	1	1
福岡教育大学附属幼稚園	43	26	17	12	14	17	6	3
認定こども園（教育利用）	621	315	306	188	208	225	65	61
東郷信愛幼稚園	121	53	68	35	35	51	28	24
東海大学付属自由ヶ丘幼稚園	284	144	140	83	100	101	18	20
いちごの丘こども園	15	8	7	5	5	5	4	4
赤間くるみ幼稚園	201	110	91	65	68	68	15	13

資料：教育子ども部子ども育成課

### 13-3 市立小中学校児童生徒数の推移

（各年5月1日現在）

年次	小学校			中学校		
	学校数	本務 教員数	児童数	学校数	本務 教員数	生徒数
平成 29 年	15	355	5,451	7	181	2,488
30	15	358	5,556	7	187	2,549
令和 元	15	367	5,562	7	191	2,605
2	15	361	5,559	7	190	2,606
3	15	372	5,588	7	207	2,687

※小学校には義務教育学校(前期課程)を、中学校には義務教育学校(後期課程)を含む。

資料：教育子ども部教育政策課

### 13-4 市立小学校の状況

(令和3年5月1日現在)

学校名	学級数	1学級当 たり人員	児童数			本務 教員数	事務 職員数	その他の 職員数
			総数	男	女			
<b>総数</b>	<b>248</b>	<b>22.5</b>	<b>5,588</b>	<b>2,885</b>	<b>2,703</b>	<b>372</b>	<b>18</b>	<b>17</b>
吉武	9	18.7	168	99	69	14	1	1
赤間	36	25.6	921	470	451	49	2	2
自由ヶ丘	21	26.5	556	278	278	33	1	1
河東	27	28.4	767	398	369	35	2	2
南郷	13	18.5	240	148	92	19	1	2
東郷	25	26.2	656	308	348	39	1	2
日の里東	16	17.5	280	146	134	27	1	1
日の里西	18	19.2	345	189	156	26	1	1
赤間西	17	27.3	464	240	224	23	1	2
自由ヶ丘南	12	22.9	275	140	135	21	1	1
河東西	29	23.1	670	347	323	42	2	1
玄海	8	11.0	88	53	35	15	1	—
玄海東	8	15.1	121	55	66	14	2	1
地島	3	2.3	7	3	4	6	1	—
大島学園	6	5.0	30	11	19	9	—	—

※大島学園は義務教育学校(前期課程)

資料：教育子ども部教育政策課

### 13-5 中学校の状況

(令和3年5月1日現在)

学校名	学級数	1学級当 たり人員	生徒数			本務 教員数	事務 職員数	その他の 職員数
			総数	男	女			
<b>総数</b>	<b>110</b>	<b>26.6</b>	<b>2,926</b>	<b>1,455</b>	<b>1,471</b>	<b>222</b>	<b>10</b>	<b>10</b>
<b>(市立)</b>	<b>104</b>	<b>25.8</b>	<b>2,687</b>	<b>1,363</b>	<b>1,324</b>	<b>207</b>	<b>9</b>	<b>9</b>
河東	21	30.2	634	315	319	41	2	2
城山	26	28.6	743	371	372	51	2	1
中央	16	26.4	423	208	215	31	1	2
日の里	15	20.6	309	175	134	27	1	—
自由ヶ丘	16	29.8	477	244	233	29	1	2
玄海	6	15.0	90	46	44	16	1	2
大島学園	4	2.8	11	4	7	12	1	—
<b>(県立)</b>	<b>6</b>	<b>39.8</b>	<b>239</b>	<b>92</b>	<b>147</b>	<b>15</b>	<b>1</b>	<b>1</b>
宗像	6	39.8	239	92	147	15	1	1

※大島学園は義務教育学校(後期課程)

資料：福岡県立宗像中学校、教育子ども部教育政策課

### 13-6 市立中学校卒業後の進学および就職動向

(単位：人・%)

年 度	卒業生数	進 学 者		就 職 者		そ の 他	
		実 数	進学率	実 数	就職率	実 数	率
平成 29 年度	903	896	99.2	2	0.2	5	0.6
30	792	781	98.6	2	0.3	9	1.1
令和 元	923	917	99.3	—	—	6	0.7
2	934	923	98.8	2	0.2	9	1.0
3	920	912	99.1	3	0.3	5	0.5

※義務教育学校(後期課程)を含み、就職進学者は就職者に含む

資料：教育子ども部教育政策課

### 13-7 高等学校の状況

(令和3年5月1日現在)

学 校 名	生 徒 数						教員数	事務 職員数	その他 職員数
	総数	男女別		学年別					
		男	女	1年	2年	3年			
総 数	2,089	1,119	970	741	652	696	141	14	3
(県立)宗像	949	506	443	321	316	312	53	5	3
(私立)東海大学付属福岡	1,140	613	527	420	336	384	88	9	—

資料：福岡県立宗像高等学校、東海大学付属福岡高等学校



13-8 大学の状況

(令和3年5月1日現在)

学 校 名	学部名	学 科 名	修業年限	学生数	入学定員	
(国立) 福岡教育大学	教育学部	総 数		2,599	615	
		初等教育教員養成課程		1,622	385	
		中等教育教員養成課程		729	170	
		特別支援教育教員養成課程	4	248	60	
		共生社会教育課程※		-	-	
		環境教育課程※		-	-	
		芸術課程※		-	-	
	大学院	総 数			131	
		教育科学専攻			36	
		学校教育創造コース			8	
		学校教育学領域			4	
		教育心理学領域			-	
		特別支援教育領域			4	
		教科教育創造コース			28	
		国語教育領域			-	
		社会科教育領域			1	
		数学教育領域			3	
理科教育領域		2		4		
音楽教育領域				3		
美術教育領域				7		
保健体育領域				4		
技術教育領域				1		
家政教育領域			1			
英語教育領域			4			
英語教育コース※						
教職実践専攻			95	50		
教育実践力開発コース			72	38		
スクールリーダーシップ <sup>®</sup> 開発コース			11	12		
生徒指導・教育相談リーダーコース			7			
学校運営リーダーコース			5			
専攻科	特別支援教育特別専攻科 (特別支援教育専攻)		1	16	20	
(私立) 日本赤十字 九州国際看護大学	看護学部	看護学科	4	448	400	
	大学院	総 数		33	26	
		看護学研究科	修士課程	2	22	20
		博士課程	3	11	6	

◎ 教育組織の見直しに伴い、※は平成28年度から募集停止

資料：福岡教育大学・日本赤十字九州国際看護大学

## 13-9 図書館の利用状況

### ① 宗像市民図書館中央館

(単位：人・冊)

年 度	蔵 書 冊 数			貸 出 冊 数			貸 出 者
	総 数	児 童	そ の 他	総 数	児 童	そ の 他	
平成 29 年度	188,994	56,430	132,564	374,088	114,138	259,950	97,968
30	188,550	55,887	132,663	363,920	112,435	251,485	96,343
令和 元	184,110	55,166	128,944	327,490	104,825	222,665	87,368
2	183,132	55,676	127,456	246,176	78,858	167,318	65,499
3	183,177	55,282	127,895	335,241	113,114	222,127	87,867

### ② 宗像市民図書館深田分館

年 度	蔵 書 冊 数			貸 出 冊 数			貸 出 者
	総 数	児 童	そ の 他	総 数	児 童	そ の 他	
平成 29 年度	42,589	12,224	30,365	39,650	10,604	29,046	11,125
30	42,747	12,603	30,144	39,619	10,142	29,477	11,101
令和 元	43,331	12,779	30,552	38,475	6,026	32,449	10,801
2	43,501	12,929	30,572	22,178	7,235	14,943	6,010
3	43,386	12,964	30,422	21,019	7,320	13,699	5,710

### ③ 宗像市民図書館須恵分館

年 度	蔵 書 冊 数			貸 出 冊 数			貸 出 者
	総 数	児 童	そ の 他	総 数	児 童	そ の 他	
平成 29 年度	42,682	12,640	30,042	117,733	30,205	87,528	35,383
30	43,574	12,949	30,625	125,123	33,272	91,851	37,788
令和 元	44,297	12,763	31,534	116,881	30,807	86,074	35,597
2	46,267	12,903	33,364	91,829	23,810	68,019	27,244
3	47,178	13,175	34,003	96,838	26,307	70,531	28,721

### ④ 宗像市民図書館久原分室

年 度	蔵 書 冊 数			貸 出 冊 数			貸 出 者
	総 数	児 童	そ の 他	総 数	児 童	そ の 他	
平成 29 年度	8,074	6,624	1,450	43,832	37,730	6,102	9,031
30	7,902	6,517	1,385	41,618	35,593	6,025	8,675
令和 元	7,588	6,194	1,394	39,119	33,343	5,776	8,287
2	7,326	6,013	1,313	28,513	24,809	3,704	5,518
3	7,490	6,181	1,309	26,200	23,265	2,935	4,612

### ⑤ 宗像市電子図書館

年 度	電 子 書 籍 冊 数	貸 出 冊 数	登 録 者 数 (累計)
令和 元 年度	7,156	1,789	389
2	8,711	5,890	930
3	9,668	4,139	1,110

※宗像市電子図書館は令和元年10月開始

資料：教育子ども部図書課

### 13-10 宗像ユリックス利用状況

(単位：人)

年 度	総 数	図 書 館	プラネタリ ウム	アクア ドーム	屋外 プール	テニス コート	視察 ・見学	一般施設・ その他
平成 29 年度	799,468	219,487	28,119	196,902	66,159	21,797	314	266,690
30	809,356	224,845	27,119	191,925	62,091	20,068	159	283,149
令和 元	730,065	201,792	22,039	173,503	50,003	21,348	21	261,359
2	407,465	146,471	10,313	95,585	-	19,252	109	135,735
3	531,161	204,423	14,822	108,948	-	19,386	3	183,579

資料：市民協働環境部文化スポーツ課

### 13-11 市民体育館利用状況

(単位：回・人)

年 度	利 用 数	利用者総数	利用者総数	
			団体利用	個人利用
平成 29 年度	3,177	132,604	116,545	16,059
30	3,690	141,333	125,652	15,681
令和 元	3,893	139,810	124,581	15,229
2	3,706	85,954	77,428	8,526
3	4,209	126,268	117,855	8,413

資料：市民協働環境部文化スポーツ課

### 13-12 海の道むなかた館利用状況

(単位：人)

年 度	総 数	4月～6月	7月～9月	10月～12月	1月～3月
平成 29 年度	181,692	37,720	45,673	53,410	44,889
30	155,135	39,443	37,632	39,355	38,705
令和 元	139,497	32,378	33,266	39,747	34,106
2	72,591	5,465	25,320	29,282	12,524
3	83,707	14,967	14,445	30,465	23,830

資料：教育子ども部世界遺産課

### 13-13 社会教育施設数

(各年度末日現在)

年 度	総数	自治 公民館	コミュニ ティ・セ ンター	体 育 施 設					
				総数	体育館	弓道場	野球場	プール	テニス コート
平成29年度	176	144	12	20	4	1	6	1	8
30	176	144	12	20	4	1	6	1	8
令和元	176	144	12	20	4	1	6	1	8
2	176	144	12	20	4	1	6	1	8
3	175	144	12	19	4	1	6	1	7

資料：市民協働環境部コミュニティ協働推進課、文化スポーツ課

### 13-14 市内の指定文化財

(その1) 件数

(令和4年1月1日現在)

指定別	総 数	有 形						無形	民 俗		天 然 記念物	史跡
		建造物	彫刻	絵画 工芸	書跡 古文書	考古 資料	歴史 資料		無形	有形		
総 数	77	10	15	5	4	8	3	—	6	3	14	9
国指定	17	2	3	1	2	4	—	—	—	—	2	3
国登録	3	3	—	—	—	—	—	—	—	—	—	—
国選択	2	—	—	—	—	—	—	—	1	1	—	—
県指定	22	1	4	3	—	3	1	—	1	1	8	—
市指定	33	4	8	1	2	1	2	—	4	1	4	6

資料：教育子ども部世界遺産課

## (その2) 内訳

(令和4年1月1日現在)

指 定 対 象 物		所 在 地	
<b>《国指定文化財》</b>			
国宝	(考古資料)	福岡県宗像大社沖津宮祭祀遺跡出土品	田島2331 宗像大社
重要文化財	(建造物)	宗像神社辺津宮本殿1棟	〃 〃
		宗像神社辺津宮拝殿1棟	〃 〃
重要文化財	(彫刻)	木造不動明王立像1軀	吉田966 鎮国寺
		木造狛犬1対	田島2331 宗像大社
		石造狛犬1対	〃 〃
	(工芸)	藍草威肩白胴丸1領	〃 〃
	(書跡)	色定法師一筆一切経4331巻	〃 〃
	(古文書)	宗像神社文書12巻他	〃 〃
	(考古資料)	滑石製経筒1口	〃 〃
		経石1基	〃 〃
史跡		福岡県田熊石畑遺跡出土品	深田588 海の道むなかた館
		宗像神社境内	田島2331外 宗像大社
		桜京古墳	牟田尻2019
天然記念物		田熊石畑遺跡	田熊2-9-37外
		カンムリウミスズメ	大島2899外
		沖の島原始林	〃
<b>《国登録文化財》</b>			
登録有形民俗文化財		玄界灘の漁撈用具及び船大工用具	深田588 海の道むなかた館
登録有形文化財	(建造物)	旧出光家住宅主屋	赤間4-888
登録有形文化財	(建造物)	勝屋酒造店舗兼住宅	赤間4-957
登録有形文化財	(建造物)	勝屋酒造煙突	〃
<b>《国選択文化財》</b>			
無形民俗文化財		北部九州の盆綱	福岡県 宗像市では曲地区
<b>《県指定文化財》</b>			
有形文化財	(建造物)	宗像神社中津宮本殿	大島182-1 宗像大社
	(彫刻)	木造十一面観音立像1軀	吉留3122 長宝寺
		宗像五社本地仏5軀	吉田966 鎮国寺
		木造色定法師坐像1軀	田島2331 宗像大社
		銅造菩薩形坐像1軀	大島1613 安昌院
	(工芸)	梵鐘1口	田島1472 興聖寺
		梵鐘1口	鐘崎467 泉福寺
	(絵画)	三十六歌仙扁額	田島2331 宗像大社
	(考古資料)	銅製経筒1口	吉田966 鎮国寺
		阿弥陀如来坐像板碑1基	〃 〃
		線刻釈迦如来石仏1面	〃 〃
有形民俗文化財		海女の用具1括	深田588 海の道むなかた館
無形民俗文化財		鐘崎盆踊り	鐘崎
天然記念物		吉武の榎1本	吉留3555
		光岡八幡宮の大樟1本	光岡949
		横山の大樟1本	横山1333 光岡八幡宮
		平山天満宮の大クス1本	吉留960 横山八幡宮
		八所神社の社叢	吉留3186 八所神社
		孔大寺の大銀杏1本	池田2742 孔大寺神社
		織幡神社のイヌマキ天然林1叢	鐘崎224 織幡神社
		泉福寺のエノキ1本	鐘崎467 泉福寺
<b>《市指定文化財》</b>			
有形文化財	(建造物)	長福寺(長宝寺) 観音堂	吉留3122 長宝寺
		鎮国寺本堂1棟	吉田966 鎮国寺
		平山天満宮本殿1棟	吉留960
		八所宮の本殿及び拝殿	吉留3186 八所神社
	(彫刻)	千手観音立像1軀	村山田1329 梅谷寺
		用山の阿弥陀如来坐像1軀	用山145 用山観音堂
		平山の阿弥陀如来立像1軀	平山985 平山区大師堂
		平山の天部形立像1軀	〃 〃
		木造不動明王像1軀	吉留3122 長宝寺
		木造天王像(甲、乙2軀)	〃 〃
		木造大威徳明王像1軀	〃 〃
		木造大日如来像1軀	武丸1398-1 大日堂
	(絵画)	黒田二十四騎久野家隊列図	深田588 海の道むなかた館
	(書跡)	増福院文書(5巻7点)	山田700 増福院
		承福寺文書7件	上八1373 承福寺
	(考古資料)	平信盛笠塔婆1基	池田696-1
	(歴史資料)	大図8枚	深田588
		王丸八幡神社棟札	王丸526-1 海の道むなかた館
有形民俗文化財		王丸八幡神社宮座行事関連資料	〃 〃
無形民俗文化財		主基地方風俗舞	田島
		神湊盆踊り	田島
		宗像大社みあれ祭	吉武地区
天然記念物		八所宮神幸行事	田島2241 氏八満神社
		大楠1本	江口1330 浄光寺
		浄光寺藤の木1本	江口1330 浄光寺
		依岳神社バクチの木2本	田野1872 依岳神社
		依岳神社いちょうの木1本	〃 〃
史跡		久原澤田古墳群	久原 宗像ユリックス
		朝町竹重遺跡	朝町2464-2外
		平等寺瀬戸遺跡	平等寺333
		鐘崎(上八)貝塚	上八113-1
		宗像氏貞の墓地及び石塔1基	上八1435 承福寺
		田野瀬戸古墳	田野1522

資料：教育子ども部世界遺産課

# 1 4 警察・消防・安全

## 14-1 交通事故発生状況

(単位：件・人・%)

年次	事故件数 実数(A)	死傷者数			人口 (C)	交通事故率	
		総数(B)	死者	傷害		A/C	B/C
平成 29 年	494	657	3	654	97,100	0.51	0.68
30	456	601	3	598	97,048	0.47	0.62
令和 元	425	571	3	568	96,993	0.44	0.59
2	303	398	1	397	97,119	0.31	0.41
3	256	329	1	328	97,053	0.26	0.34

※人口は9月30日現在

資料：宗像警察署

## 14-2 年齢別交通事故発生状況

(単位：件・人)

年次	総数	14歳以下	15歳～64歳	65歳以上	不明	
					うち70歳以上	
平成 29 年	494 (3)	1 (-)	377 (3)	114 (-)	71 (-)	2 (-)
30	456 (3)	- (-)	352 (3)	97 (-)	59 (-)	7 (-)
令和 元	425 (3)	1 (-)	317 (3)	103 (-)	78 (-)	4 (-)
2	303 (1)	- (-)	231 (-)	71 (1)	54 (1)	1 (-)
3	256 (1)	- (-)	185 (1)	70 (-)	50 (-)	1 (-)

※宗像警察署管内(宗像市・福津市)集計データ

※( )内は死者数

資料：宗像警察署

## 14-3 車種別交通事故発生状況

(単位：件)

年次	総数	大型 乗用	中型 乗用	準中型 乗用	普通・ 軽乗用	大型 貨物	中型 貨物	準中型 貨物	普通・ 軽貨物	二輪車	原付	自転車	歩行者	その他
平成 29 年	494	1	3	-	420	5	5	7	43	1	3	4	-	2
30	456	2	1	-	379	5	6	9	39	1	6	-	-	8
令和 元	425	1	-	1	342	3	4	7	48	4	9	2	-	4
2	303	2	-	-	253	4	2	10	27	1	2	1	-	1
3	256	-	-	-	208	3	3	4	33	1	3	-	-	1

資料：宗像警察署

14-4 交番別交通事故状況

(単位：件・人)

年次・区分		平成 29 年	30年	令和 元 年	2年	3年
総 数	発生件数	494	494	425	303	256
	死者	3	3	3	1	1
	傷者	654	654	568	397	328
教育大前	発生件数	112	99	102	63	59
	死者	—	1	1	—	—
	傷者	148	140	127	73	73
赤間駅前	発生件数	107	102	72	48	45
	死者	—	—	1	—	—
	傷者	142	127	83	59	62
東郷	発生件数	85	85	61	54	35
	死者	2	2	—	—	1
	傷者	116	116	82	61	42
自由ヶ丘	発生件数	52	52	45	25	23
	死者	—	—	1	1	—
	傷者	67	67	63	34	29
原町	発生件数	110	110	121	90	78
	死者	—	—	—	—	—
	傷者	144	144	181	141	100
大社前	発生件数	11	11	12	7	8
	死者	2	—	—	—	—
	傷者	12	17	16	10	11
神湊	発生件数	10	7	7	5	3
	死者	—	—	—	—	—
	傷者	17	9	9	8	5
鐘崎	発生件数	2	2	2	5	1
	死者	—	1	—	—	—
	傷者	3	2	3	5	1
池田	発生件数	3	6	3	6	4
	死者	—	—	—	—	—
	傷者	4	7	4	6	5
大島	発生件数	1	1	—	—	—
	死者	—	—	—	—	—
	傷者	2	1	—	—	—

資料：宗像警察署

### 14-5 少年非行

(単位：人)

年次	総数	凶悪犯	粗暴犯	知能犯	窃盗犯	その他の 刑法犯
平成 29 年	24	—	2	—	16	6
30	24	—	1	—	22	1
令和 元	24	1	—	—	16	7
2	13	—	—	1	9	3
3	26	—	2	—	14	10

※宗像警察署管内で発生した少年犯罪の検挙人員数

資料：宗像警察署

### 14-6 刑法犯罪発生件数

区分・年次	平成 29 年	30年	令和 元年	2年	3年
<b>総数</b>	<b>900</b>	<b>701</b>	<b>632</b>	<b>534</b>	<b>445</b>
<b>凶悪犯</b>	<b>6</b>	<b>6</b>	<b>3</b>	<b>2</b>	<b>6</b>
殺人	—	2	—	1	2
強盗	3	1	—	—	3
放火	2	1	1	1	—
強姦	1	2	2	—	1
<b>粗暴犯</b>	<b>36</b>	<b>57</b>	<b>59</b>	<b>67</b>	<b>47</b>
恐喝	1	1	2	2	1
傷害	13	17	16	12	16
暴行	20	36	38	50	30
脅迫	2	3	3	3	—
凶器準備集合	—	—	—	—	—
<b>窃盗</b>	<b>644</b>	<b>445</b>	<b>456</b>	<b>330</b>	<b>254</b>
<b>知能犯</b>	<b>77</b>	<b>50</b>	<b>28</b>	<b>40</b>	<b>51</b>
詐欺	71	47	25	40	50
横領	5	—	3	—	1
偽造	1	3	—	—	—
汚職	—	—	—	—	—
背任その他	—	—	—	—	—
<b>風俗犯</b>	<b>7</b>	<b>3</b>	<b>9</b>	<b>9</b>	<b>11</b>
わいせつ	7	3	8	8	11
その他	—	—	1	1	—
業務上過失	—	—	—	—	—
<b>その他の刑法犯</b>	<b>130</b>	<b>140</b>	<b>77</b>	<b>86</b>	<b>76</b>

資料：宗像警察署：宗像警察署



14-7 特別法令違反検挙件数・人数

区分・年次		平成 29 年	30年	令和 元 年	2年	3年
総 数	件数	44	59	54	50	22
	人数	47	47	45	44	19
公職選挙法	件数	—	—	—	—	—
	人数	—	—	—	—	—
廃棄物処理法	件数	—	—	2	2	—
	人数	—	—	2	2	—
軽犯罪法	件数	14	18	15	21	9
	人数	16	17	14	21	9
売春防止法	件数	—	—	—	—	—
	人数	—	—	—	—	—
風俗営業取締法	件数	1	—	—	—	—
	人数	2	—	—	—	—
火薬取締法	件数	—	—	—	—	—
	人数	—	—	—	—	—
鉄砲刀剣所持取締法	件数	9	17	7	8	4
	人数	9	16	7	7	3
毒物劇物取締法	件数	—	—	—	—	—
	人数	—	—	—	—	—
児童福祉法	件数	—	1	—	—	—
	人数	—	1	—	—	—
青少年保護条例	件数	—	—	2	—	—
	人数	—	—	2	—	—
労働基準法	件数	—	—	—	—	—
	人数	—	—	—	—	—
覚せい剤取締法	件数	2	5	5	7	4
	人数	3	4	2	5	2
その他の法令	件数	18	18	23	12	5
	人数	17	9	18	9	5

※宗像警察署管内における発生地主義による発生件数

資料：宗像警察署

## 14-8 火災状況

区分・年次	平成 29 年	30年	令和 元 年	2年	3年
総数	28	21	18	25	23
火災件数					
建物	13	11	6	11	10
山林・原野	—	1	3	2	—
車両	3	2	1	1	—
船舶	—	—	—	2	—
その他	12	7	8	9	13
焼損棟数	19	18	10	16	13
罹災死傷者					
世帯数	12	9	8	7	9
人員数	29	25	26	16	33
死者	1	—	—	1	—
傷者	4	4	3	2	4
延焼損面積					
建物 (㎡)	738	1,050	269	440	441
山林・原野 (a)	—	1	28	7	—
損害見積額 (千円)					
総額	67,158	114,205	14,543	37,459	16,685
建物	65,069	113,953	14,511	35,328	16,503
山林・原野	—	—	—	—	—
車両	2,078	247	20	27	—
船舶	—	—	—	2,047	—
その他	11	5	12	57	182

※焼損棟数は、全焼、半焼、部分焼（ぼや含む）の合計値

資料：宗像地区消防本部

## 14-9 出火原因別火災件数

区分・年次	平成 29 年	30年	令和 元 年	2年	3年
総数	28	21	17	25	23
たばこ	—	—	1	—	2
たき火	8	3	5	7	7
火遊び	—	—	—	—	—
こんろ	2	1	1	2	—
放火	1	—	1	—	1
風呂かまど	1	—	—	1	—
ストーブ	—	1	—	—	—
放火の疑	—	—	3	1	—
マッチ・ライター	—	—	—	1	—
煙突煙道	—	—	—	—	—
電燈電話等の配線	4	2	1	3	2
その他	4	3	3	5	5
不明調査中	4	5	—	3	3
火入れ	—	1	1	1	1
焼却炉	—	1	—	—	—
電気装置	3	3	1	1	—
内燃機関	—	1	—	—	—
ローソク	1	—	—	—	—
排気管	—	—	—	—	—
溶接機・切断機	—	—	—	—	—

資料：宗像地区消防本部

## 14-10 消防職員および消防施設数

(各年度末、単位：人・台・箇所)

区分・年度		平成 29 年度	30年度	令和 元 年度	2年度	3年度	
消防本部	職員数	135	135	139	141	141	
	消防車数	総数	26	29	29	31	31
		ポンプ車	3	4	3	3	3
		スノーケル車	—	—	—	—	—
		梯子車	1	1	1	1	1
		化学車	1	1	1	1	1
		タンク車	5	4	5	5	5
		指令車	2	2	2	2	2
		工作車	1	1	1	1	1
		救急車	5	6	6	7	7
		可搬積載車	1	1	1	1	1
その他	7	9	9	10	10		
消防団	団員数	634	634	634	623	617	
	ポンプ車	16	16	16	16	16	
水利施設数	総数	1,384	1,386	1,386	1,389	1,395	
	消火栓	941	944	944	948	954	
	貯水槽	443	442	442	441	441	

※消防本部は、宗像地区消防本部管内の配置数

資料：宗像地区消防本部、総務部危機管理課

## 14-11 救急事故出動件数

区分・年次	平成 29 年	30年	令和 元 年	2年	3年
総 数	4,010	4,112	4,056	3,679	3,808
交通事故	254	227	205	167	183
急病	2,501	2,658	2,581	2,289	2,432
一般負傷	645	626	668	700	672
自損行為	18	29	21	30	18
労働災害	27	34	31	25	32
加害	16	10	3	6	11
運動競技	67	57	58	43	33
火災	11	13	7	15	10
自然災害	—	—	1	—	1
水難	6	5	4	5	4
その他	465	453	477	399	412

資料：宗像地区消防本部

## 14-12 救急事故搬送人員数

区分・年次	平成 29 年	30年	令和 元 年	2年	3年
総 数	3,797	3,889	3,798	3,382	3,485
交通事故	254	228	200	163	167
急病	2,363	2,509	2,419	2,107	2,237
一般負傷	612	587	622	652	619
自損行為	14	23	6	14	13
労働災害	26	34	31	25	30
加害	11	10	3	5	8
運動競技	65	57	59	40	28
火災	3	4	2	2	4
自然災害	—	—	1	—	1
水難	3	4	3	2	5
その他	446	433	452	372	373

資料：宗像地区消防本部

# 15 司法

## 15-1 簡易裁判所刑事事件（事件別）新受人員数

(単位：人)

年次	総数	通常訴訟	略式	うち		再審	その他
				道路交通法			
平成 29 年	292	1	161	103		—	130
30	341	—	119	66		—	222
令和 元	268	—	94	40		—	174
2	300	—	118	59		—	182
3	289	—	101	57		—	188

※宗像簡易裁判所管内(宗像市、福津市)における人員数

資料：福岡地方裁判所

## 15-2 簡易裁判所刑事訴訟事件（通常事件）処理状況

(単位：人・%)

年次	受 理 人 員			既 済 人 員	未 済 人 員	うち 2 年 超	新 受 増 減 率	既 済 率
	総 数	旧 受	新 受					
平成 29 年	2	1	1	2	—	—	100	100
30	—	—	—	—	—	—	—	—
令和 元	—	—	—	—	—	—	—	—
2	—	—	—	—	—	—	—	—
3	—	—	—	—	—	—	—	—

※宗像簡易裁判所管内(宗像市、福津市)における状況

資料：福岡地方裁判所

## 15-3 簡易裁判所民事事件（事件別）新受件数

(単位：件)

年次	総 数	通常訴訟	手 形 小 切 手 訴 訟	調 停	和 解	督 促	保 全 命 令 (仮 差 押 ・ 仮 処 分)	過 料	そ の 他
平成 29 年	452	117	—	70	6	157	—	11	91
30	490	133	—	56	4	194	—	9	94
令和 元	479	113	—	53	3	197	1	11	101
2	353	100	—	38	2	145	—	10	58
3	402	102	—	61	1	156	—	7	75

※宗像簡易裁判所管内(宗像市、福津市)における件数

資料：福岡地方裁判所

#### 15-4 簡易裁判所民事訴訟事件処理状況

(単位：件・%)

年次	受 理 件 数			既 済 件数	未 済 件数	新 受 増減率	既 済 率
	総数	旧受	新受				
平成 29 年	153	28	125	127	26	87	83
30	165	26	139	127	38	111	77
令和 元	156	38	118	120	36	85	77
2	137	36	101	114	23	86	83
3	127	23	104	110	17	103	87

※ 宗像簡易裁判所管内(宗像市、福津市)における状況。

※ 通常訴訟、手形・小切手訴訟、少額訴訟、少額訴訟判決に対する異議申立て、再審(訴訟)を含み、控訴提起は含まない。

資料：福岡地方裁判所

#### 15-5 簡易裁判所民事調停事件処理状況

(単位：件)

年次	受 理 件 数			既 済 件 数					未 済
	総数	旧受	新受	総数	成立	不成立	取下げ	その他	
平成 29 年	73	3	70	68	24	9	6	29	5
30	61	5	56	53	16	8	—	29	8
令和 元	61	8	53	46	9	16	1	20	15
2	53	15	38	48	8	11	—	29	5
3	66	5	61	60	6	19	1	34	6

※宗像簡易裁判所管内(宗像市、福津市)における状況

資料：福岡地方裁判所

# 16 行財政

## 16-1 市職員数

(令和3年4月1日現在)

所 属	総数	一般行政職				海事職	医師職	看護職
		部長級	課長級	係長級	係 員			
総 数	497	18	62	120	278	17	—	2
総務部	62	2	8	16	36	—	—	—
経営企画部	69	2	7	15	45	—	—	—
市民協働環境部	43	3	5	10	25	—	—	—
健康福祉部	85	2	10	21	50	—	—	2
都市整備部	40	1	5	13	21	—	—	—
都市再生部	16	1	3	5	7	—	—	—
産業振興部	53	1	6	10	19	17	—	—
会計事務局	4	1	1	1	1	—	—	—
教育子ども部	110	3	15	24	68	—	—	—
議会事務局	7	1	1	1	4	—	—	—
農業委員会事務局	3	—	1	1	1	—	—	—
監査委員事務局	5	1	—	3	1	—	—	—
※参考 派遣職員数 (総数に含まない)	3	—	—	2	—	—	1	—

資料：総務部人事課

## 16-2 公職選挙の投票状況

(単位：人・%)

選挙名	選挙執行 年月日	当日有権者数			投票者数			投票率
		総数	男	女	総数	男	女	
参議院議員選挙(選)	R1. 7. 21	80,203	37,812	42,391	40,265	19,634	20,631	50.20
参議院議員選挙(比)	R1. 7. 21	80,203	37,812	42,391	40,263	19,633	20,630	50.20
宗像市議会議員選挙	R2. 10. 25	79,442	37,493	41,949	37,828	17,488	20,340	47.62
福岡県知事選挙	R3. 4. 11	79,560	37,534	42,026	26,124	12,256	13,868	32.84
衆議院議員選挙(小)	R3. 10. 31	80,186	37,941	42,245	46,396	22,437	23,959	57.86
衆議院議員選挙(比)	R3. 10. 31	80,186	37,941	42,245	46,396	22,436	23,960	57.86
宗像市長選挙	R4. 4. 24	78,842	37,275	41,567	28,132	13,073	15,059	35.68
参議院議員選挙(選)	R4. 7. 10	80,248	38,003	42,245	42,740	20,513	22,227	53.26
参議院議員選挙(比)	R4. 7. 10	80,248	38,003	42,245	42,735	20,510	22,225	53.25

※(選)は選挙区、(比)は比例代表区

資料：宗像市選挙管理委員会

## 16-3 公職選挙の党派別得票数および得票率

(単位：人・%)

選挙名 選挙執行年月日	総数	自由 民主党	社会 民主党	公明党	日本 共産党	立憲 民主党	民進党 国民民主 党	日本 維新の 会	無所属	その他
参議院議員選挙(選) R1. 7. 21	(100.0) 39,157	(33.7) 13,201		(19.4) 7,602	(10.8) 4,216	(21.5) 8,411				(14.6) 5,727
参議院議員選挙(比) R1. 7. 21	(100.0) 39,218	(37.2) 14,570	(1.9) 761	(10.9) 4,270	(9.8) 3,838	(15.7) 6,140	(11.1) 4,370	(6.8) 2,654		(6.7) 2,614
宗像市議会議員選挙 R2. 10. 25	(100.0) 37,337		(3.2) 1,209	(12.4) 4,625	(14.1) 5,260	(4.3) 1,622		(6.4) 2,400	(52.9) 19,735	(6.7) 2,486
福岡県知事選挙 R3. 4. 11	(100.0) 25,842								(100.0) 25,842	
衆議院議員選挙(小) R3. 10. 31	(100.0) 45,275	(47.2) 21,386	(7.1) 3,229	(0.0) 0	(0.0) 0	(0.0) 0	(27.1) 12,251	(18.6) 8,409		(0.0) 0
衆議院議員選挙(比) R3. 10. 31	(100.0) 45,161	(32.5) 14,658	(3.9) 1,739	(13.1) 5,933	(7.1) 3,196	(19.5) 8,816	(3.7) 1,691	(14.7) 6,641		(5.5) 2,487
宗像市長選挙 R4. 4. 24	(100.0) 27,726								(100.0) 27,726	
参議院議員選挙(選) R4. 7. 10	(100.0) 41,792	(28.9) 12,094	(1.9) 777	(14.0) 5,830	(5.7) 2,380	(22.8) 9,525	(7.1) 2,975	(9.1) 3,784	(0.3) 135	(10.3) 4,292
参議院議員選挙(比) R4. 7. 10	(100.0) 41,625	(33.2) 13,822	(3.2) 1,323	(10.8) 4,489	(6.7) 2,775	(15.0) 6,238	(6.4) 2,662	(12.7) 5,291		(12.1) 5,025

※(選)は選挙区、(比)は比例代表区

資料：宗像市選挙管理委員会



## 16-4 投票区別投票者数

(単位：人・%)

投票区	福岡県知事選挙 (R3. 4. 11)				衆議院議員選挙 (小) (R3. 10. 31)				宗像市長選挙 (R4. 4. 24)				参議院議員選挙 (選) (R4. 7. 10)			
	総数	男	女	投票率	総数	男	女	投票率	総数	男	女	投票率	総数	男	女	投票率
総数	79,560	37,534	42,026	32.84	80,131			57.89	78,842			35.68	80,190			53.29
有権者投票者	26,124	12,256	13,868		46,391				28,132				42,731			
吉武	1,579	736	843	33.76	1,578	734	844	55.51	1,521	706	815	47.53	1,544	714	830	47.86
有権者投票者	533	243	290		876	417	459		723	326	397		739	348	391	
赤間第1	5,455	2,835	2,620	28.87	5,609	2,938	2,671	50.01	5,447	2,850	2,597	30.64	5,670	2,996	2,674	46.74
有権者投票者	1,575	760	815		2,805	1,427	1,378		1,669	804	865		2,650	1,329	1,321	
赤間第2	6,051	2,810	3,241	31.33	6,094	2,816	3,278	54.99	5,924	2,737	3,187	33.64	6,044	2,800	3,244	52.32
有権者投票者	1,896	875	1,021		3,351	1,603	1,748		1,993	911	1,082		3,162	1,485	1,677	
赤間第3	7,244	3,497	3,747	30.07	7,303	3,535	3,768	57.78	7,185	3,470	3,715	33.90	7,339	3,557	3,782	52.68
有権者投票者	2,178	1,025	1,153		4,220	2,059	2,161		2,436	1,145	1,291		3,866	1,895	1,971	
赤間第4	3,514	1,614	1,900	39.30	3,493	1,619	1,874	67.71	3,456	1,608	1,848	43.69	3,487	1,622	1,865	62.92
有権者投票者	1,381	652	729		2,365	1,148	1,217		1,510	712	798		2,194	1,052	1,142	
自由ヶ丘第1	5,897	2,731	3,166	35.70	5,940	2,762	3,178	60.99	5,855	2,707	3,148	37.61	5,979	2,770	3,209	56.36
有権者投票者	2,105	982	1,123		3,623	1,723	1,900		2,202	1,015	1,187		3,370	1,583	1,787	
自由ヶ丘第2	3,910	1,871	2,039	34.73	3,920	1,879	2,041	66.40	3,844	1,844	2,000	36.03	3,915	1,887	2,028	61.84
有権者投票者	1,358	654	704		2,603	1,299	1,304		1,385	673	712		2,421	1,203	1,218	
自由ヶ丘第3	2,502	1,136	1,366	42.05	2,515	1,143	1,372	65.92	2,481	1,134	1,347	42.40	2,515	1,147	1,368	61.15
有権者投票者	1,052	500	552		1,658	790	868		1,052	479	573		1,538	721	817	
河東第1	8,075	3,827	4,248	34.59	8,118	3,850	4,268	60.79	8,103	3,838	4,265	38.12	8,225	3,904	4,321	57.74
有権者投票者	2,793	1,347	1,446		4,935	2,406	2,529		3,089	1,463	1,626		4,749	2,280	2,469	
河東第2	4,822	2,318	2,504	31.23	4,880	2,346	2,534	57.66	4,806	2,296	2,510	34.17	4,869	2,331	2,538	53.32
有権者投票者	1,506	718	788		2,814	1,382	1,432		1,642	769	873		2,596	1,272	1,324	
南郷	4,709	2,224	2,485	29.88	4,754	2,263	2,491	54.21	4,666	2,226	2,440	32.70	4,725	2,255	2,470	48.25
有権者投票者	1,407	665	742		2,577	1,262	1,315		1,526	724	802		2,280	1,128	1,152	
東郷第1	6,238	2,934	3,304	30.43	6,316	2,973	3,343	55.40	6,205	2,910	3,295	32.97	6,343	2,973	3,370	50.29
有権者投票者	1,898	913	985		3,499	1,692	1,807		2,046	955	1,091		3,190	1,559	1,631	
東郷第2	1,598	740	858	27.28	1,646	757	889	52.07	1,611	743	868	32.15	1,627	753	874	47.26
有権者投票者	436	191	245		857	407	450		518	233	285		769	368	401	
日の里第1	3,438	1,535	1,903	35.57	3,431	1,541	1,890	60.33	3,406	1,530	1,876	37.67	3,441	1,548	1,893	53.88
有権者投票者	1,223	539	684		2,070	937	1,133		1,283	553	730		1,854	831	1,023	
日の里第2	2,490	1,141	1,349	30.60	2,452	1,132	1,320	51.22	2,433	1,121	1,312	30.54	2,464	1,128	1,336	49.63
有権者投票者	762	336	426		1,256	594	662		743	339	404		1,223	561	662	
日の里第3	4,103	1,830	2,273	35.97	4,153	1,867	2,286	61.52	4,085	1,833	2,252	37.09	4,118	1,854	2,264	56.46
有権者投票者	1,476	669	807		2,555	1,199	1,356		1,515	674	841		2,325	1,093	1,232	
田島	985	444	541	36.14	976	437	539	56.56	968	433	535	40.29	970	435	535	50.62
有権者投票者	356	165	191		552	262	290		390	182	208		491	227	264	
神湊	1,391	665	726	32.42	1,385	669	716	52.64	1,366	663	703	34.33	1,375	667	708	46.62
有権者投票者	451	208	243		729	361	368		469	216	253		641	311	330	
池野	3,218	1,535	1,683	28.78	3,236	1,545	1,691	56.64	3,201	1,524	1,677	32.90	3,246	1,543	1,703	51.17
有権者投票者	926	430	496		1,833	891	942		1,053	496	557		1,661	794	867	
岬	1,713	816	897	29.36	1,711	828	883	49.85	1,668	809	859	34.05	1,679	810	869	41.22
有権者投票者	503	235	268		853	404	449		568	256	312		692	322	370	
地島	119	59	60	53.78	122	59	63	72.95	121	60	61	60.33	121	60	61	64.46
有権者投票者	64	36	28		89	47	42		73	39	34		78	41	37	
大島	509	236	273	48.13	499	233	266	54.31	490	233	257	50.41	494	233	261	48.99
有権者投票者	245	113	132		271	125	146		247	109	138		242	107	135	

※在外選挙人含む

資料：宗像市選挙管理委員会

## 16-5 市の財産

(単位：千円・㎡)

年 度	総 額	基 金				出 資 に よる権利	建 物	土 地
		総 額	財政調整	減 債	そ の 他			
平成 28 年度	25,217,499	19,420,664	6,215,057	3,499,521	9,706,086	5,796,835	270,720	6,202,352
29	25,481,114	19,458,946	5,937,895	2,922,265	10,598,786	6,022,168	276,495	6,235,472
30	26,686,605	20,397,179	5,234,432	2,951,400	12,211,347	6,289,426	277,079	6,231,771
令和 元	27,050,366	20,593,832	5,427,680	2,902,285	12,263,867	6,456,534	277,072	6,233,324
2	27,129,134	20,669,299	5,830,041	2,565,546	12,273,712	6,459,835	276,856	6,234,872

※各年度末における現在高

資料：経営企画部財政課

## 16-6 普通会計歳入の推移

(単位：千円・%)

区 分	平成 28 年度		29 年度		30 年度		令和 元 年度		2 年度	
	決算額	構成比	決算額	構成比	決算額	構成比	決算額	構成比	決算額	構成比
<b>歳入総額</b>	<b>34,005,647</b>	<b>100.0</b>	<b>38,165,870</b>	<b>100.0</b>	<b>37,648,347</b>	<b>100.0</b>	<b>37,672,124</b>	<b>100.0</b>	<b>48,751,630</b>	<b>100.0</b>
市 税	10,273,762	30.2	10,259,908	26.9	10,356,300	27.5	10,477,185	27.8	10,470,976	21.5
地方譲与税	341,907	1.0	340,807	0.9	343,587	0.9	346,965	0.9	349,654	0.7
利子割交付金	11,727	—	21,412	0.1	18,651	—	8,241	0.0	8,435	0.0
配当割交付金	38,301	0.1	55,351	0.1	41,328	0.1	47,123	0.1	42,286	0.1
株式等譲渡所得割交付金	25,455	0.1	58,507	0.2	37,757	0.1	28,680	0.1	54,997	0.1
地方消費税交付金	1,490,400	4.4	1,529,667	4.0	1,538,214	4.1	1,502,334	4.0	1,880,686	3.8
ゴルフ場利用税交付金	36,064	0.1	36,197	0.1	37,973	0.1	38,661	0.1	36,714	0.1
自動車取得税交付金	90,989	0.3	125,013	0.3	130,477	0.3	66,528	0.2	—	—
自動車税環境性能割交付金	—	—	—	—	—	—	20,427	0.1	43,093	0.1
法人事業税交付金	—	—	—	—	—	—	—	—	29,172	0.1
地方特例交付金	68,543	0.2	72,555	0.2	82,356	0.2	195,589	0.5	117,831	0.2
地方交付税	7,291,793	21.4	7,004,694	18.4	7,033,058	18.7	7,187,142	19.1	7,248,645	14.9
交通安全対策特別交付金	18,148	0.1	18,116	—	17,090	—	16,457	0.0	18,060	0.0
分担金および負担金	595,240	1.8	624,632	1.6	613,960	1.6	541,627	1.4	373,756	0.8
使用料	167,197	0.5	172,942	0.5	175,012	0.5	181,394	0.5	172,720	0.3
手数料	323,976	1.0	335,929	0.9	331,479	0.9	348,866	0.9	330,512	0.7
国庫支出金	5,676,250	16.7	5,932,132	15.5	5,352,984	14.2	6,528,000	17.3	17,855,991	36.6
県支出金	2,596,871	7.6	2,726,129	7.1	2,840,751	7.5	3,003,343	8.0	3,040,536	6.2
財産収入	634,978	1.9	553,575	1.5	436,484	1.2	598,183	1.6	223,872	0.5
寄附金	691,424	2.0	1,563,752	4.1	1,608,507	4.3	1,411,083	3.7	1,543,789	3.2
繰入金	364,877	1.1	1,337,283	3.5	1,264,600	3.4	1,055,223	2.8	1,416,870	2.9
繰越金	496,484	1.5	762,291	2.0	1,180,520	3.1	555,644	1.5	1,247,209	2.6
諸収入	458,961	1.3	452,678	1.2	416,059	1.1	471,429	1.3	428,626	0.9
市 債	2,312,300	6.8	4,182,300	11.0	3,791,200	10.1	3,042,000	8.1	1,817,200	3.7

資料：経営企画部財政課

## 16-7 普通会計歳出（目的別および性質別）の推移

（単位：千円・％）

区 分	平成 28 年度		29年度		30年度		令和 元 年度		2年度	
	決 算 額	構 成 比	決 算 額	構 成 比	決 算 額	構 成 比	決 算 額	構 成 比	決 算 額	構 成 比
<b>（目的別）</b>										
歳出総額	33,243,356	100.0	36,985,350	100.0	37,092,703	100.0	36,424,915	100.0	47,478,372	100.0
議会費	239,715	0.7	249,712	0.7	248,909	0.7	239,164	0.7	229,539	0.5
総務費	5,224,764	15.7	6,002,713	16.2	6,783,757	18.3	5,593,036	15.4	15,940,384	33.6
民生費	12,470,678	37.5	12,846,140	34.7	13,611,526	36.7	13,597,917	37.3	14,318,102	30.2
衛生費	3,356,456	10.1	3,209,894	8.7	2,953,680	8.0	2,771,549	7.6	2,761,065	5.8
労働費	11,010	—	10,010	—	9,010	—	9,010	—	9,010	—
農林水産業費	1,237,093	3.7	1,223,603	3.3	987,557	2.6	1,446,392	4.0	1,052,339	2.2
商工費	609,129	1.8	1,302,524	3.5	992,879	2.6	766,928	2.1	1,676,288	3.5
土木費	2,944,463	8.9	3,390,334	9.2	2,544,620	6.9	2,551,860	7.0	2,281,050	4.8
消防費	994,707	3.0	1,035,563	2.8	1,087,337	2.9	1,175,722	3.2	1,196,015	2.5
教育費	3,018,562	9.1	4,179,795	11.3	3,856,880	10.4	4,423,905	12.1	4,018,027	8.5
災害復旧費	19,955	0.1	6,612	—	96,958	0.3	20,124	0.1	19,064	—
公債費	2,998,654	9.0	3,528,450	9.5	3,773,832	10.2	3,619,663	9.9	3,780,800	8.0
その他	118,170	0.4	—	—	145,758	0.4	209,645	0.6	196,689	0.4
<b>（性質別）</b>										
歳出総額	33,243,356	100.0	36,985,350	100.0	37,092,703	100.0	36,424,915	100.0	47,478,372	100.0
消費的経費	22,082,657	66.3	22,898,321	61.9	22,944,455	61.9	23,256,973	63.8	35,835,396	75.5
人件費	3,858,511	11.6	3,895,991	10.5	3,896,354	10.5	3,925,316	10.8	4,213,792	8.9
うち職員給	2,482,773	7.5	2,477,329	6.7	2,466,197	6.6	2,543,376	7.0	2,610,560	5.5
物件費	4,895,209	14.7	5,033,319	13.6	4,975,051	13.4	5,045,324	13.9	5,785,369	12.2
維持補修費	115,784	0.3	82,191	0.2	90,039	0.2	189,590	0.5	182,038	0.4
扶助費	8,280,097	24.9	8,610,169	23.3	8,833,971	23.8	9,353,690	25.7	9,788,126	20.6
補助費等	4,933,056	14.8	5,276,651	14.3	5,149,040	13.9	4,743,053	13.0	15,866,071	33.4
投資的経費	3,427,131	10.3	5,337,023	14.4	4,128,985	11.1	4,199,155	11.5	2,428,073	5.1
普通建設事業費	3,407,176	10.2	5,330,411	14.4	4,032,027	10.9	4,179,031	11.5	2,409,009	5.1
うち補助事業費	1,558,992	4.7	2,529,707	6.8	1,744,280	4.7	2,260,875	6.2	978,301	2.1
うち単独事業費	1,724,923	5.2	2,722,370	7.4	2,228,506	6.0	1,842,249	5.1	1,342,416	2.8
失業対策事業費	—	—	—	—	—	—	—	—	—	—
災害復旧事業費	19,955	0.1	6,612	—	96,958	0.3	20,124	0.1	19,064	—
公債費	2,998,644	9.0	3,528,442	9.5	3,773,469	10.2	3,619,657	9.9	3,780,794	8.0
積立金	751,510	2.3	1,375,565	3.7	2,202,833	5.9	1,250,816	3.4	1,492,337	3.1
投資・出資金・貸付金	401,830	1.2	405,333	1.1	447,258	1.2	352,108	1.0	183,301	0.4
繰出金	3,581,584	10.8	3,440,666	9.3	3,595,703	9.7	3,746,206	10.3	3,758,471	7.9
その他	—	—	—	—	—	—	—	—	—	—

資料：経営企画部財政課

## 16-8 普通会計決算の推移

(単位：千円・%)

区 分	平成 28 年度	29年度	30 年度	令和 元 年度	2 年度
歳入総額	34,005,647	38,165,870	37,648,347	37,672,124	48,751,630
歳出総額	33,243,356	36,985,350	37,092,703	36,424,915	47,478,372
歳入歳出差引	762,291	1,180,520	555,644	1,247,209	1,273,258
翌年度へ繰り越すべき財源	128,030	150,059	115,367	140,764	312,044
実質収支	634,261	1,030,461	440,277	1,106,445	961,214
単年度収支	285,119	396,200	△590,184	666,168	△145,231
積立金	220,337	152,838	96,537	193,248	402,361
繰上償還金	—	676,040	989,028	907,024	1,006,452
積立金取崩し額	350,000	430,000	800,000	—	—
実質単年度収支	155,496	795,078	△304,619	1,766,440	1,263,582
基準財政需要額	15,739,198	15,602,134	15,779,455	16,140,772	16,665,852
基準財政収入額	9,461,045	9,514,655	9,515,026	9,640,650	10,099,589
標準財政規模	19,673,746	19,504,571	19,575,134	19,776,265	20,246,485
財政力指数	0.59	0.60	0.60	0.60	0.600
実質収支比率	3.2	5.3	2.2	5.6	4.7
経常収支比率	92.3	92.9	92.1	92.4	92.0
実質公債費比率	0.8	0.3	△0.7	△2.2	△2.7
積立金現在高	19,420,664	19,458,946	20,397,179	20,593,832	20,669,299
地方債現在高	24,934,052	25,707,823	25,822,548	25,323,750	23,426,207

資料：経営企画部財政課

## 16-9 市税徴収状況

(単位：千円・%)

年度・税目別	予 算 額	調 定 額	収入済額	不納 欠損額	還付 未済額	翌年度 繰越金	収入率
平成 28 年度	10,066,278	10,602,308	10,273,763	20,934	746	308,357	96.9
29	10,181,301	10,571,982	10,259,908	31,133	651	281,592	97.0
30	10,214,045	10,645,593	10,356,301	47,243	754	242,803	97.3
令和 元	10,398,834	10,727,134	10,477,185	5,523	460	244,884	97.7
2	10,390,779	10,755,393	10,470,976	45,271	1,643	240,789	97.3
現年課税分	10,326,099	10,512,206	10,380,315	—	1,575	133,466	98.7
滞納繰越分	64,680	243,189	90,664	45,272	71	107,324	37.3
市民税	5,179,821	5,306,719	5,205,249	3,774	1,371	90,926	98.1
個人	4,807,198	4,935,272	4,841,900	3,037	591	36,755	98.1
現年課税分	4,774,004	4,834,868	4,798,695	—	582	54,171	99.2
滞納繰越分	33,194	100,404	43,205	3,037	9	54,171	43.0
法人	372,623	371,447	363,349	737	780	8,141	97.6
現年課税分	371,680	368,461	361,904	—	780	7,337	98.0
滞納繰越分	943	2,986	1,445	737	—	804	48.4
固定資産税	3,959,183	4,201,190	4,030,199	41,035	176	130,132	95.9
固定資産税	3,953,556	4,195,562	4,024,571	41,035	176	130,132	95.9
現年課税分	3,927,616	4,068,504	3,985,897	—	126	82,733	98.0
滞納繰越分	25,940	127,058	38,674	41,035	50	47,399	30.4
交付金・納付金	5,627	5,628	5,628	—	—	—	100.0
現年課税分	5,627	5,628	5,628	—	—	—	100.0
軽自動車税	235,807	243,124	240,879	—	72	2,317	99.0
環境性能割 (現年分)	5,000	6,402	6,402	—	—	—	100.0
環境性能割 (滞繰分)	10	—	—	—	—	—	—
種別割 (現年分)	235,797	243,124	240,879	—	72	2,317	99.0
市たばこ税	497,709	473,316	473,316	—	—	—	100.0
現年課税分	497,709	473,316	473,316	—	—	—	100.0
入湯税	24,000	14,688	14,688	—	—	—	100.0
現年課税分	24,000	14,688	14,688	—	—	—	100.0
都市計画税	486,406	502,089	496,969	9	25	5,136	99.0
現年課税分	484,656	497,208	492,899	—	15	4,324	99.1
滞納繰越分	1,750	4,881	4,070	9	10	812	83.2
旧法による税	2,853	7,867	3,277	454	2	4,138	41.6
現年課税分	10	7	7	—	—	—	100.0
滞納繰越分	2,843	7,860	3,270	454	2	4,138	41.6

※ 収入済額には還付未済額を含む。

資料：経営企画部収納課

### 16-10 税目別市税収入の推移

(単位：千円・%)

区 分	28年度		29年度		30年度		元年度		2年度	
	決 算 額	構 成 比	決 算 額	構 成 比	決 算 額	構 成 比	決 算 額	構 成 比	決 算 額	構 成 比
総 額	10,273,762	100.0	10,259,908	100.0	10,356,300	100.0	10,477,185	100.0	10,470,976	100.0
市民税	5,175,800	50.4	5,102,275	49.7	5,247,065	50.7	5,273,004	50.3	5,205,249	49.7
固定資産税	3,884,382	37.8	3,938,118	38.4	3,887,005	37.5	3,961,589	37.8	4,030,198	38.5
軽自動車税	206,162	2.0	218,213	2.1	226,225	2.2	235,861	2.3	250,557	2.4
たばこ税	502,597	4.9	488,383	4.8	487,845	4.7	492,785	4.7	473,316	4.5
入湯税	27,981	0.3	31,654	0.3	30,181	0.3	28,574	0.3	14,688	0.1
都市計画税	476,840	4.6	481,265	4.7	477,979	4.6	485,372	4.6	496,968	4.8

資料：経営企画部財政課

### 16-11 都市計画税の用途別状況

(単位：千円)

年 度	歳 入	歳 出				
		総 額	公共下水道	公 園	街 路	そ の 他
平成 28 年度	476,840	476,840	127,033	15,688	199,402	134,717
29	481,265	481,265	329,347	9,358	44,943	97,617
30	477,979	477,979	298,268	7,075	15,648	156,988
令和 元	485,372	485,372	326,430	9,945	9,662	139,335
2	496,969	496,969	334,125	8,553	6,672	147,619

資料：経営企画部財政課

### 16-12 財政力指数等

(単位：千円・%)

年 度	基準財政 需要額	基準財政 収入額	普 通 交 付 税	財政力 指数	経常収支 比率	実質公債 費比率
平成 28 年度	15,739,198	9,461,045	6,596,414	0.59	92.3	0.8
29	15,602,134	9,514,655	6,321,821	0.60	92.9	0.3
30	15,779,455	9,515,026	6,367,076	0.60	92.1	△0.7
令和 元	16,140,772	9,640,650	6,485,907	0.60	92.4	△2.2
2	16,669,583	10,100,685	6,560,382	0.60	92.0	△2.7

資料：経営企画部財政課

## 16-13 市債（現債高）の状況

（単位：千円・％）

区 分	平成 28 年度末		29年度末		30年度末		令和 元 年度末		2年度末	
	金 額	構成比	金 額	構成比	金 額	構成比	金 額	構成比	金 額	構成比
総 数	24,934,052	100.0	25,707,823	100.0	25,820,476	100.0	25,323,750	100.0	23,426,207	100.0
公共事業等債										
1. (一般公共事業債)	669,049	2.7	777,165	3.0	767,958	3.0	833,334	3.3	810,897	3.5
2. 一般単独事業債	9,562,687	38.4	10,200,377	39.7	9,378,852	36.3	8,912,826	35.2	8,203,755	35.0
うち合併特例事業債	8,657,356	34.7	9,372,006	36.5	8,521,139	33.0	7,928,916	31.3	7,056,532	30.1
3. 防災・減災・国土強靱化緊急対策事業債	—	—	—	—	—	—	162,800	0.6	204,900	0.9
4. 公営住宅建設事業債	754,745	3.0	816,179	3.2	848,892	3.3	790,354	3.1	774,069	3.3
5. 学校教育施設等整備事業債	872,157	3.5	1,104,835	4.3	1,603,358	6.2	2,287,322	9.0	2,247,073	9.6
6. 公共用地先行取得等事業債	—	—	—	—	—	—	—	—	—	—
7. 災害復旧債	32,910	0.1	24,676	0.1	60,720	0.3	56,654	0.3	51,670	0.2
(1)単独災害復旧事業債	15,107	0.1	11,711	—	40,790	0.2	39,845	0.2	35,163	0.2
(2)補助災害復旧事業債	17,803	0.1	12,965	0.1	19,930	0.1	16,809	0.1	16,507	0.1
8. 一般廃棄物処理事業債	—	—	—	—	—	—	—	—	—	—
9. 厚生福祉施設整備事業債	—	—	—	—	—	—	—	—	—	—
10. 地域改善対策事業債	—	—	—	—	—	—	—	—	—	—
(1)法第5条によるもの	—	—	—	—	—	—	—	—	—	—
(2)その他のもの	—	—	—	—	—	—	—	—	—	—
11. 国の予算貸付債等	—	—	—	—	—	—	—	—	—	—
12. 臨時財政対策債	9,749,705	39.1	9,385,451	36.5	9,743,440	37.7	8,981,455	35.5	8,121,948	34.6
13. 公共事業等臨時特例債	—	—	—	—	—	—	—	—	—	—
14. 調整債	—	—	—	—	—	—	—	—	—	—
15. 減税補てん債	—	—	—	—	2,072	—	660	—	—	—
16. 減収補てん債	—	—	—	—	—	—	—	—	67,600	0.3
17. 財源対策債	959,928	3.8	921,904	3.6	837,203	3.2	769,698	3.0	694,115	3.0
18. 都道府県貸付金	—	—	—	—	—	—	—	—	—	—
19. 一般会計出資債	903,634	3.6	1,033,635	4.0	1,190,272	4.6	1,234,839	4.9	1,092,194	4.7
20. その他	1,429,237	5.7	1,443,601	5.6	1,389,781	5.4	1,293,808	5.1	1,157,986	4.9

資料：経営企画部財政課

## 16-14 特別会計決算の推移

(単位：千円)

年 度		28年度	29年度	30年度	元年度	2年度	
住宅新築資金等貸付事業 特別会計	歳入	16,239	10,045	10,465	9,712	6,170	
	歳出	9,298	7,729	3,425	7,687	2,767	
国民健康保険 特別会計	事業勘定	歳入	12,267,946	12,029,772	10,098,893	10,134,337	10,003,689
		歳出	11,885,903	11,632,770	9,961,619	9,815,515	9,801,112
	直診勘定	歳入	75,305	77,245	85,074	72,590	76,880
		歳出	74,519	76,297	84,275	71,623	74,237
後期高齢者医療 特別会計	歳入	1,496,582	1,561,108	1,600,870	1,662,240	1,673,731	
	歳出	1,453,589	1,515,202	1,553,550	1,617,901	1,629,730	
介護保険 特別会計	保険事業勘定	歳入	7,446,088	7,676,264	7,831,618	7,941,992	7,992,828
		歳出	7,271,081	7,502,343	7,621,576	7,753,587	7,747,150
	介護サービス 事業勘定	歳入	45,351	27,773	12,582	0	0
		歳出	43,660	27,773	12,582	0	0
宗像市・福津市介護認定審査会 特別会計	歳入	48,200	50,510	49,611	48,195	45,718	
	歳出	48,200	50,510	49,611	48,195	45,718	
渡船事業 特別会計	歳入	838,382	716,890	468,435	528,419	506,803	
	歳出	838,382	698,647	468,435	528,419	506,803	
漁業集落排水処理施設事業 特別会計	歳入	264,069	309,432	471,034	450,375	0	
	歳出	263,877	308,994	470,785	439,853	0	

資料：経営企画部財政課

## 16-15 企業会計決算の推移

(単位：千円)

区 分	平成 28 年度	29 年度	30 年度	令和 元 年度	2 年度
<b>水道事業</b>					
収益的收入	3,212,988	3,251,283	3,274,516	3,451,185	3,347,437
収益的支出	2,614,863	2,698,392	2,779,334	3,364,325	5,165,211
資本的收入	493,370	1,215,385	1,412,839	935,313	48,784
資本的支出	1,510,985	1,919,213	2,173,036	1,749,990	1,153,851
<b>下水道事業</b>					
収益的收入	2,803,907	2,774,178	2,741,554	2,676,054	2,946,500
収益的支出	2,369,598	2,305,577	2,237,827	2,228,104	2,403,852
資本的收入	396,361	363,360	661,891	946,066	1,349,190
資本的支出	1,383,635	1,347,111	1,674,311	1,954,095	2,365,215

※収益的収支は税抜額、資本的収支は税込額

※水道事業は福津市を含む

資料：宗像地区事務組合、都市整備部下水道課



# 17 附録

## 17-1 町丁・字別面積

(令和3年1月現在、単位：ha・%)

町丁・字	面積	千分比	町丁・字	面積	千分比	町丁・字	面積	千分比
<b>総数</b>	<b>11,661.0</b>	<b>1,000.0</b>	<b>自由ヶ丘地区</b>	<b>255.3</b>	<b>21.9</b>	宮田1丁目	13.6	1.2
<b>吉武地区</b>	<b>1,215.5</b>	<b>104.2</b>	自由ヶ丘	6.0	0.5	宮田2丁目	13.3	1.1
吉留	809.5	69.4	自由ヶ丘1丁目	9.1	0.8	<b>東郷地区</b>	<b>1,146.8</b>	<b>98.3</b>
武丸	406.0	34.8	自由ヶ丘2丁目	14.4	1.2	久原	85.8	7.4
<b>赤間地区</b>	<b>1,118.3</b>	<b>95.9</b>	自由ヶ丘3丁目	20.4	1.7	東郷(住居表示外)	54.0	4.6
赤間(住居表示外)	2.5	0.2	自由ヶ丘4丁目	14.0	1.2	東郷1丁目	12.2	1.0
赤間1丁目	10.7	0.9	自由ヶ丘5丁目	15.7	1.3	東郷2丁目	5.2	0.4
赤間2丁目	3.6	0.3	自由ヶ丘6丁目	13.6	1.2	東郷3丁目	4.9	0.4
赤間3丁目	8.1	0.7	自由ヶ丘7丁目	19.6	1.7	東郷4丁目	6.8	0.6
赤間4丁目	6.8	0.6	自由ヶ丘8丁目	12.6	1.1	東郷5丁目	12.4	1.1
赤間5丁目	6.9	0.6	自由ヶ丘9丁目	8.6	0.7	東郷6丁目	14.9	1.3
赤間6丁目	4.8	0.4	自由ヶ丘10丁目	13.9	1.2	田熊(住居表示外)	84.5	7.2
赤間文教町	40.0	3.4	自由ヶ丘11丁目	16.2	1.4	田熊1丁目	5.2	0.4
石丸(住居表示外)	34.7	3.0	自由ヶ丘西町	7.5	0.6	田熊2丁目	11.3	1.0
石丸1丁目	8.2	0.7	自由ヶ丘南1丁目	12.6	1.1	田熊3丁目	9.8	0.8
石丸2丁目	13.4	1.1	自由ヶ丘南2丁目	7.3	0.6	田熊4丁目	11.1	1.0
石丸3丁目	9.6	0.8	自由ヶ丘南3丁目	14.7	1.3	田熊5丁目	14.7	1.3
石丸4丁目	21.6	1.9	自由ヶ丘南4丁目	17.2	1.5	田熊6丁目	11.5	1.0
富地原	265.2	22.7	青葉台1丁目	15.5	1.3	大井	333.6	28.6
名残	226.4	19.4	青葉台2丁目	16.4	1.4	用山	261.2	22.4
徳重(住居表示外)	73.5	6.3	<b>河東地区</b>	<b>1,455.6</b>	<b>124.8</b>	村山田	140.0	12.0
徳重1丁目	15.9	1.4	城西ヶ丘1丁目	6.3	0.5	大井台	13.1	1.1
徳重2丁目	9.8	0.8	城西ヶ丘2丁目	7.3	0.6	和歌美台	9.3	0.8
田久(住居表示外)	21.9	1.9	城西ヶ丘3丁目	11.8	1.0	平井1丁目	12.4	1.1
田久1丁目	26.9	2.3	城西ヶ丘4丁目	13.0	1.1	平井2丁目	9.0	0.8
田久2丁目	14.1	1.2	城西ヶ丘5丁目	5.0	0.4	平井3丁目	7.5	0.6
田久3丁目	14.3	1.2	城西ヶ丘6丁目	9.6	0.8	三倉	12.3	1.1
田久4丁目	9.2	0.8	天平台	14.1	1.2	大井南	4.1	0.4
田久5丁目	15.0	1.3	くりえいと1丁目	10.7	0.9	<b>日の里地区</b>	<b>218.4</b>	<b>18.7</b>
田久6丁目	10.0	0.9	くりえいと2丁目	9.9	0.8	日の里1丁目	22.4	1.9
栄町	7.1	0.6	くりえいと3丁目	10.9	0.9	日の里2丁目	18.7	1.6
陵巖寺(住居表示外)	54.0	4.6	平等寺	131.6	11.3	日の里3丁目	15.0	1.3
陵巖寺1丁目	11.6	1.0	山田	437.1	37.5	日の里4丁目	24.9	2.1
陵巖寺2丁目	13.8	1.2	須恵(住居表示外)	20.4	1.7	日の里5丁目	28.6	2.5
陵巖寺3丁目	14.2	1.2	須恵1丁目	13.3	1.1	日の里6丁目	20.9	1.8
陵巖寺4丁目	9.1	0.8	須恵2丁目	18.7	1.6	日の里7丁目	27.4	2.3
桜美台	14.7	1.3	須恵3丁目	13.7	1.2	日の里8丁目	26.5	2.3
緑町	6.4	0.5	須恵4丁目	17.2	1.5	日の里9丁目	34.0	2.9
葉山1丁目	16.6	1.4	稲元(住居表示外)	71.6	6.1	<b>玄海地区</b>	<b>1,726.4</b>	<b>148.0</b>
葉山2丁目	15.9	1.4	稲元1丁目	9.7	0.8	多礼	225.1	19.3
桜1丁目	5.0	0.4	稲元2丁目	22.7	1.9	田島	410.0	35.2
広陵台1丁目	10.6	0.9	稲元3丁目	7.8	0.7	深田	138.0	11.8
広陵台2丁目	7.5	0.6	稲元4丁目	20.3	1.7	傘田尻	140.9	12.1
広陵台3丁目	7.2	0.6	稲元5丁目	8.6	0.7	吉田	212.6	18.2
広陵台4丁目	6.8	0.6	稲元6丁目	10.5	0.9	神湊	159.4	13.7
広陵台5丁目	8.3	0.7	稲元7丁目	8.2	0.7	江口	285.3	24.5
アスティ1丁目	17.4	1.5	ひかりヶ丘1丁目	4.3	0.4	地島	155.1	13.3
アスティ2丁目	19.0	1.6	ひかりヶ丘2丁目	8.0	0.7	<b>池野地区</b>	<b>1,117.2</b>	<b>95.8</b>
<b>赤間西地区</b>	<b>282.4</b>	<b>24.2</b>	ひかりヶ丘3丁目	6.2	0.5	池田	672.4	57.7
土穴(住居表示外)	7.7	0.7	ひかりヶ丘4丁目	7.9	0.7	田野	421.8	36.2
土穴1丁目	15.4	1.3	ひかりヶ丘5丁目	7.3	0.6	公園通り1丁目	6.1	0.5
土穴2丁目	10.1	0.9	ひかりヶ丘6丁目	6.3	0.5	公園通り2丁目	7.9	0.7
土穴3丁目	6.5	0.6	ひかりヶ丘7丁目	5.3	0.5	公園通り3丁目	9.0	0.8
土穴4丁目	9.5	0.8	樟陽台1丁目	13.4	1.1	<b>岬地区</b>	<b>449.0</b>	<b>38.5</b>
三郎丸(住居表示外)	90.8	7.8	樟陽台2丁目	7.2	0.6	上八	354.9	30.4
三郎丸1丁目	12.1	1.0	河東	295.2	25.3	鐘崎	94.1	8.1
三郎丸2丁目	6.3	0.5	池浦	184.5	15.8	<b>大島地区</b>	<b>762.7</b>	<b>65.4</b>
三郎丸3丁目	17.4	1.5	<b>南郷地区</b>	<b>1,913.3</b>	<b>164.1</b>	大島	762.7	65.4
三郎丸4丁目	18.5	1.6	朝町	455.0	39.0			
三郎丸5丁目	13.1	1.1	野坂	639.8	54.9			
三郎丸6丁目	16.5	1.4	大徳町	33.9	2.9			
大谷	21.1	1.8	大徳	251.1	21.5			
泉ヶ丘1丁目	12.8	1.1	王丸	166.9	14.3			
泉ヶ丘2丁目	12.0	1.0	光岡	142.9	12.3			
赤間駅前1丁目	7.2	0.6	原町	25.3	2.2			
赤間駅前2丁目	5.4	0.5	曲	150.8	12.9			
			朝野	20.7	1.8			

資料：経営企画部税務課

## 17-2 行政区別人口

(令和3年12月末日現在、単位：世帯・人・%)

行政区	世帯数	人口		0～14歳		15～64歳		65歳以上		
				(年少人口)		(労働力人口)		(高齢化人口)		
				男性	女性	人口	割合	人口	割合	人口
<b>全 市</b>										
<b>吉武地区</b>	<b>841</b>	<b>1,811</b>	<b>862</b>	<b>949</b>	<b>230</b>	12.7	<b>832</b>	45.9	<b>749</b>	41.4
吉留	66	155	73	82	18	11.6	78	50.3	59	38.1
山附	92	198	88	110	19	9.6	97	49.0	82	41.4
安ノ倉	27	58	26	32	2	3.4	23	39.7	33	56.9
中ノ尾	72	134	62	72	9	6.7	59	44.0	66	49.3
向口	63	129	61	68	16	12.4	62	48.1	51	39.5
城南ヶ丘	356	808	384	424	137	17.0	372	46.0	299	37.0
武本	65	127	61	66	11	8.7	49	38.6	67	52.8
久戸	90	192	99	93	18	9.4	84	43.8	90	46.9
緑風園	2	2	—	2	—	—	—	—	2	100.0
教育大男子寮	8	8	8	—	—	—	8	100.0	—	—
<b>赤間地区</b>	<b>8,615</b>	<b>17,423</b>	<b>8,698</b>	<b>8,725</b>	<b>2,332</b>	13.4	<b>11,017</b>	63.2	<b>4,074</b>	23.4
赤間	1,471	2,472	1,299	1,173	270	10.9	1,667	67.4	535	21.6
石丸	1,037	1,514	862	652	117	7.7	1,108	73.2	289	19.1
富地原	230	511	255	256	58	11.4	232	45.4	221	43.2
名残	198	290	158	132	3	1.0	191	65.9	96	33.1
徳重	714	1,343	665	678	228	17.0	848	63.1	267	19.9
田久	1,100	2,336	1,092	1,244	320	13.7	1,468	62.8	548	23.5
茶町	389	698	320	378	55	7.9	519	74.4	124	17.8
陵巖寺	854	1,576	825	751	216	13.7	1,065	67.6	295	18.7
桜美台	383	1,116	519	597	112	10.0	883	79.1	121	10.8
緑町	179	427	188	239	65	15.2	212	49.6	150	35.1
葉山1丁目	308	646	306	340	83	12.8	267	41.3	296	45.8
葉山2丁目	346	740	364	376	115	15.5	342	46.2	283	38.2
桜1丁目	168	528	261	267	116	22.0	392	74.2	20	3.8
広陵台1丁目	181	434	221	213	39	9.0	200	46.1	195	44.9
広陵台2丁目	197	451	214	237	27	6.0	267	59.2	157	34.8
広陵台3丁目	155	524	270	254	151	28.8	327	62.4	46	8.8
広陵台4丁目	155	515	272	243	154	29.9	309	60.0	52	10.1
広陵台5丁目	150	489	256	233	130	26.6	309	63.2	50	10.2
三郎丸団地	234	483	213	270	47	9.7	170	35.2	266	55.1
マンション赤間1区	137	301	138	163	26	8.6	212	70.4	63	20.9
教育大女子寮	29	29	—	29	—	—	29	100.0	—	—
<b>赤間西地区</b>	<b>4,386</b>	<b>9,460</b>	<b>4,426</b>	<b>5,034</b>	<b>1,188</b>	12.6	<b>5,203</b>	55.0	<b>3,069</b>	32.4
土穴	1,324	2,514	1,172	1,342	337	13.4	1,582	62.9	595	23.7
三郎丸	670	1,477	726	751	183	12.4	950	64.3	344	23.3
大谷	574	1,331	617	714	129	9.7	590	44.3	612	46.0
泉ヶ丘1丁目	295	695	343	352	72	10.4	323	46.5	300	43.2
泉ヶ丘2丁目	329	804	385	419	90	11.2	399	49.6	315	39.2
アーサー赤間駅前	84	166	71	95	10	6.0	113	68.1	43	25.9
アンピール赤間駅前	72	164	70	94	16	9.8	120	73.2	28	17.1
赤間ヶ丘1区	278	631	286	345	96	15.2	286	45.3	249	39.5
赤間ヶ丘2区	190	414	181	233	52	12.6	220	53.1	142	34.3
城ヶ谷	392	888	415	473	152	17.1	425	47.9	311	35.0
城山	178	376	160	216	51	13.6	195	51.9	130	34.6
<b>自由ヶ丘地区</b>	<b>6,370</b>	<b>14,872</b>	<b>7,067</b>	<b>7,805</b>	<b>2,068</b>	13.9	<b>8,223</b>	55.3	<b>4,581</b>	30.8
自由ヶ丘1丁目	195	474	217	257	87	18.4	231	48.7	156	32.9
自由ヶ丘2丁目	597	1,253	603	650	157	12.5	826	65.9	270	21.5
自由ヶ丘3丁目	276	605	277	328	101	16.7	301	49.8	203	33.6
自由ヶ丘4丁目	254	566	271	295	89	15.7	244	43.1	233	41.2
自由ヶ丘5丁目	294	677	320	357	103	15.2	319	47.1	255	37.7
自由ヶ丘6丁目	369	1,032	479	553	146	14.1	705	68.3	181	17.5
自由ヶ丘7丁目	531	1,221	585	636	206	16.9	635	52.0	380	31.1
自由ヶ丘8丁目	325	748	360	388	131	17.5	380	50.8	237	31.7
自由ヶ丘9丁目	229	525	244	281	85	16.2	257	49.0	183	34.9
自由ヶ丘10丁目	412	867	408	459	84	9.7	339	39.1	444	51.2
自由ヶ丘11丁目	367	766	356	410	96	12.5	323	42.2	347	45.3
自由ヶ丘西町	413	722	348	374	71	9.8	429	59.4	222	30.7
自由ヶ丘南1丁目	351	748	338	410	62	8.3	288	38.5	398	53.2
自由ヶ丘南2丁目	225	502	227	275	53	10.6	215	42.8	234	46.6
自由ヶ丘南3丁目	433	1,002	459	543	68	6.8	518	51.7	416	41.5
青葉台1丁目	334	916	444	472	88	9.6	678	74.0	150	16.4
青葉台2丁目	417	1,029	499	530	97	9.4	676	65.7	256	24.9
自由ヶ丘南4丁目①	136	409	208	201	142	34.7	267	65.3	—	—
自由ヶ丘南4丁目②	212	810	424	386	202	24.9	592	73.1	16	2.0

行政 区	世 帯 数	人 口	男 性	女 性	0～14歳		15～64歳		65歳以上	
					年少人口	割合	労働力人口	割合	高齢化人口	割合
<b>河東地区</b>	<b>6,682</b>	<b>16,690</b>	<b>8,090</b>	<b>8,600</b>	<b>2,903</b>	17.4	<b>9,466</b>	56.7	<b>4,321</b>	25.9
城西ヶ丘1丁目	147	350	178	172	50	14.3	167	47.7	133	38.0
城西ヶ丘2丁目	156	346	175	171	43	12.4	149	43.1	154	44.5
城西ヶ丘3丁目	344	771	364	407	74	9.6	344	44.6	353	45.8
城西ヶ丘4丁目	324	779	382	397	95	12.2	329	42.2	355	45.6
城西ヶ丘5丁目	82	194	92	102	17	8.8	80	41.2	97	50.0
城西ヶ丘6丁目	151	347	167	180	41	11.8	142	40.9	164	47.3
天平台	402	1,049	495	554	131	12.5	619	59.0	299	28.5
くりえいと	463	1,419	707	712	457	32.2	886	62.4	76	5.4
平等寺	77	158	76	82	7	4.4	87	55.1	64	40.5
須恵	968	2,422	1,157	1,265	491	20.3	1,395	57.6	536	22.1
稲元	918	2,180	1,036	1,144	353	16.2	1,307	60.0	520	23.9
畑	33	66	32	34	2	3.0	24	36.4	40	60.6
本村	39	78	41	37	4	5.1	30	38.5	44	56.4
平原	64	97	51	46	6	6.2	45	46.4	46	47.4
中央台	93	214	97	117	12	5.6	100	46.7	102	47.7
ひかりヶ丘1丁目	115	295	146	149	61	20.7	159	53.9	75	25.4
ひかりヶ丘2丁目	199	485	242	243	91	18.8	270	55.7	124	25.6
ひかりヶ丘3丁目	157	409	201	208	102	24.9	217	53.1	90	22.0
ひかりヶ丘4丁目	197	530	262	268	100	18.9	283	53.4	147	27.7
ひかりヶ丘5丁目	191	475	233	242	94	19.8	238	50.1	143	30.1
ひかりヶ丘6丁目	183	454	215	239	74	16.3	286	63.0	94	20.7
ひかりヶ丘7丁目	152	357	163	194	31	8.7	218	61.1	108	30.3
樟陽台1丁目	247	795	383	412	161	20.3	579	72.8	55	6.9
樟陽台2丁目	222	651	329	322	74	11.4	503	77.3	74	11.4
河東	103	222	110	112	18	8.1	110	49.5	94	42.3
池浦	235	619	317	302	131	21.2	329	53.2	159	25.7
横山	33	76	39	37	4	5.3	31	40.8	41	53.9
福崎	196	418	201	217	81	19.4	252	60.3	85	20.3
ひかりヶ丘入口	191	434	199	235	98	22.6	287	66.1	49	11.3
<b>南郷地区</b>	<b>2,653</b>	<b>5,729</b>	<b>2,782</b>	<b>2,947</b>	<b>708</b>	12.4	<b>3,054</b>	53.3	<b>1,967</b>	34.3
朝町	120	290	140	150	21	7.2	150	51.7	119	41.0
野坂	233	503	231	272	56	11.1	251	49.9	196	39.0
大穂町	43	94	45	49	12	12.8	43	45.7	39	41.5
大穂	57	129	62	67	13	10.1	59	45.7	57	44.2
玉丸	87	199	95	104	18	9.0	103	51.8	78	39.2
光岡	421	875	435	440	133	15.2	504	57.6	238	27.2
原町	275	590	276	314	96	16.3	313	53.1	181	30.7
曲	60	155	70	85	18	11.6	88	56.8	49	31.6
朝野	533	1,149	551	598	75	6.5	508	44.2	566	49.3
昼掛	44	102	52	50	15	14.7	54	52.9	33	32.4
宮田	432	902	454	448	153	17.0	575	63.7	174	19.3
後曲	154	330	161	169	52	15.8	190	57.6	88	26.7
東旭ヶ丘	155	371	181	190	46	12.4	200	53.9	125	33.7
十全会回生病院	20	20	20	—	—	—	13	65.0	7	35.0
宗像病院	19	20	9	11	—	—	3	15.0	17	85.0
<b>東郷地区</b>	<b>4,687</b>	<b>10,352</b>	<b>4,837</b>	<b>5,515</b>	<b>1,681</b>	16.2	<b>5,931</b>	57.3	<b>2,740</b>	26.5
久原	122	261	125	136	28	10.7	119	45.6	114	43.7
田熊	691	1,512	701	811	291	19.2	920	60.8	301	19.9
大井	189	410	189	221	56	13.7	211	51.5	143	34.9
用山	61	109	51	58	7	6.4	40	36.7	62	56.9
村山田	147	308	149	159	32	10.4	161	52.3	115	37.3
大井台	387	865	409	456	104	12.0	383	44.3	378	43.7
和歌美台	202	618	296	322	90	14.6	464	75.1	64	10.4
大井南	115	432	219	213	162	37.5	261	60.4	9	2.1
東郷村	337	728	349	379	117	16.1	413	56.7	198	27.2
東郷町	664	1,396	646	750	248	17.8	834	59.7	314	22.5
田熊町	800	1,650	758	892	235	14.2	1,026	62.2	389	23.6
平井	512	1,109	503	606	156	14.1	632	57.0	321	28.9
三倉	344	807	375	432	151	18.7	410	50.8	246	30.5
釈迦院	24	51	23	28	4	7.8	17	33.3	30	58.8
ケアハウス宗像	25	26	3	23	—	—	—	—	26	100.0
わかば苑	14	14	7	7	—	—	2	14.3	12	85.7
緑ヶ丘学園	53	56	34	22	—	—	38	67.9	18	32.1
<b>日の里地区</b>	<b>5,551</b>	<b>11,731</b>	<b>5,453</b>	<b>6,278</b>	<b>1,492</b>	12.7	<b>6,097</b>	52.0	<b>4,142</b>	35.3
日の里1丁目	461	1,029	472	557	158	15.4	606	58.9	265	25.8
日の里2丁目	482	1,080	493	587	127	11.8	590	54.6	363	33.6
日の里3丁目	377	839	388	451	123	14.7	421	50.2	295	35.2
日の里4丁目	368	852	407	445	126	14.8	447	52.5	279	32.7
日の里5丁目	473	1,008	468	540	104	10.3	523	51.9	381	37.8
日の里6丁目	473	1,088	502	586	157	14.4	563	51.7	368	33.8
日の里7丁目	546	1,268	590	678	202	15.9	606	47.8	460	36.3

行政区	世帯数	人口	男性	女性	0～14歳		15～64歳		65歳以上	
					年少人口	割合	労働力人口	割合	高齢化人口	割合
日の里8丁目	459	1,084	522	562	169	15.6	554	51.1	361	33.3
日の里9丁目	582	1,297	591	706	160	12.3	633	48.8	504	38.9
日の里公団住宅1区	921	1,468	694	774	113	7.7	787	53.6	568	38.7
日の里公団住宅2区	189	392	183	209	40	10.2	228	58.2	124	31.6
日の里公団住宅3区	220	326	143	183	13	4.0	139	42.6	174	53.4
<b>玄海地区</b>	<b>1,442</b>	<b>2,845</b>	<b>1,358</b>	<b>1,487</b>	<b>222</b>	<b>7.8</b>	<b>1,320</b>	<b>46.4</b>	<b>1,303</b>	<b>45.8</b>
多禮	46	90	34	56	3	3.3	36	40.0	51	56.7
田島	152	311	145	166	14	4.5	129	41.5	168	54.0
深田	90	195	96	99	14	7.2	99	50.8	82	42.1
牟田尻	55	132	56	76	19	14.4	68	51.5	45	34.1
吉田	59	119	53	66	7	5.9	54	45.4	58	48.7
荒開	53	78	33	45	8	10.3	33	42.3	37	47.4
五月ヶ丘	33	67	29	38	4	6.0	28	41.8	35	52.2
山ノ上	41	79	43	36	3	3.8	38	48.1	38	48.1
江口	196	375	187	188	28	7.5	202	53.9	145	38.7
下東	278	540	268	272	57	10.6	241	44.6	242	44.8
上中	123	237	115	122	26	11.0	101	42.6	110	46.4
段天	163	304	141	163	10	3.3	138	45.4	156	51.3
神原	91	179	90	89	15	8.4	93	52.0	71	39.7
泊	29	61	27	34	8	13.1	24	39.3	29	47.5
豊岡	33	78	41	37	6	7.7	36	46.2	36	46.2
<b>池野地区</b>	<b>1,642</b>	<b>3,802</b>	<b>1,844</b>	<b>1,958</b>	<b>475</b>	<b>12.5</b>	<b>2,147</b>	<b>56.5</b>	<b>1,180</b>	<b>31.0</b>
公園通り一	94	311	157	154	78	25.1	204	65.6	29	9.3
公園通り二	169	423	207	216	38	9.0	288	68.1	97	22.9
公園通り三	212	575	273	302	108	18.8	362	63.0	105	18.3
池田一	129	267	142	125	13	4.9	137	51.3	117	43.8
池田二	95	205	100	105	16	7.8	103	50.2	86	42.0
池田三	126	271	135	136	31	11.4	125	46.1	115	42.4
桜町	69	96	46	50	1	1.0	41	42.7	54	56.3
大王寺ニュータウン	157	348	165	183	37	10.6	170	48.9	141	40.5
玄海ニュータウン	286	656	317	339	95	14.5	375	57.2	186	28.4
下大・南ヶ浦団地	64	132	57	75	13	9.8	69	52.3	50	37.9
田野一	69	138	65	73	8	5.8	53	38.4	77	55.8
田野二	172	380	180	200	37	9.7	220	57.9	123	32.4
<b>岬地区</b>	<b>867</b>	<b>1,914</b>	<b>921</b>	<b>993</b>	<b>161</b>	<b>8.4</b>	<b>980</b>	<b>51.2</b>	<b>773</b>	<b>40.4</b>
上八一	71	162	75	87	9	5.6	82	50.6	71	43.8
上八二	115	241	111	130	24	10.0	112	46.5	105	43.6
上八三	55	118	54	64	3	2.5	61	51.7	54	45.8
西町	69	145	71	74	12	8.3	66	45.5	67	46.2
中町	81	199	95	104	16	8.0	97	48.7	86	43.2
北町	47	95	49	46	2	2.1	47	49.5	46	48.4
千代川	94	201	94	107	14	7.0	107	53.2	80	39.8
祓川	99	215	101	114	17	7.9	113	52.6	85	39.5
京泊東	125	269	133	136	19	7.1	154	57.2	96	35.7
京泊西	111	269	138	131	45	16.7	141	52.4	83	30.9
<b>大島地区</b>	<b>301</b>	<b>569</b>	<b>269</b>	<b>300</b>	<b>60</b>	<b>10.5</b>	<b>231</b>	<b>40.6</b>	<b>278</b>	<b>48.9</b>
宮崎	42	74	34	40	6	8.1	31	41.9	37	50.0
東	78	161	75	86	25	15.5	70	43.5	66	41.0
堂ノ前	30	48	25	23	3	6.3	16	33.3	29	60.4
町	47	82	39	43	7	8.5	35	42.7	40	48.8
西	42	75	31	44	4	5.3	29	38.7	42	56.0
谷	62	129	65	64	15	11.6	50	38.8	64	49.6

資料：総務部市民課

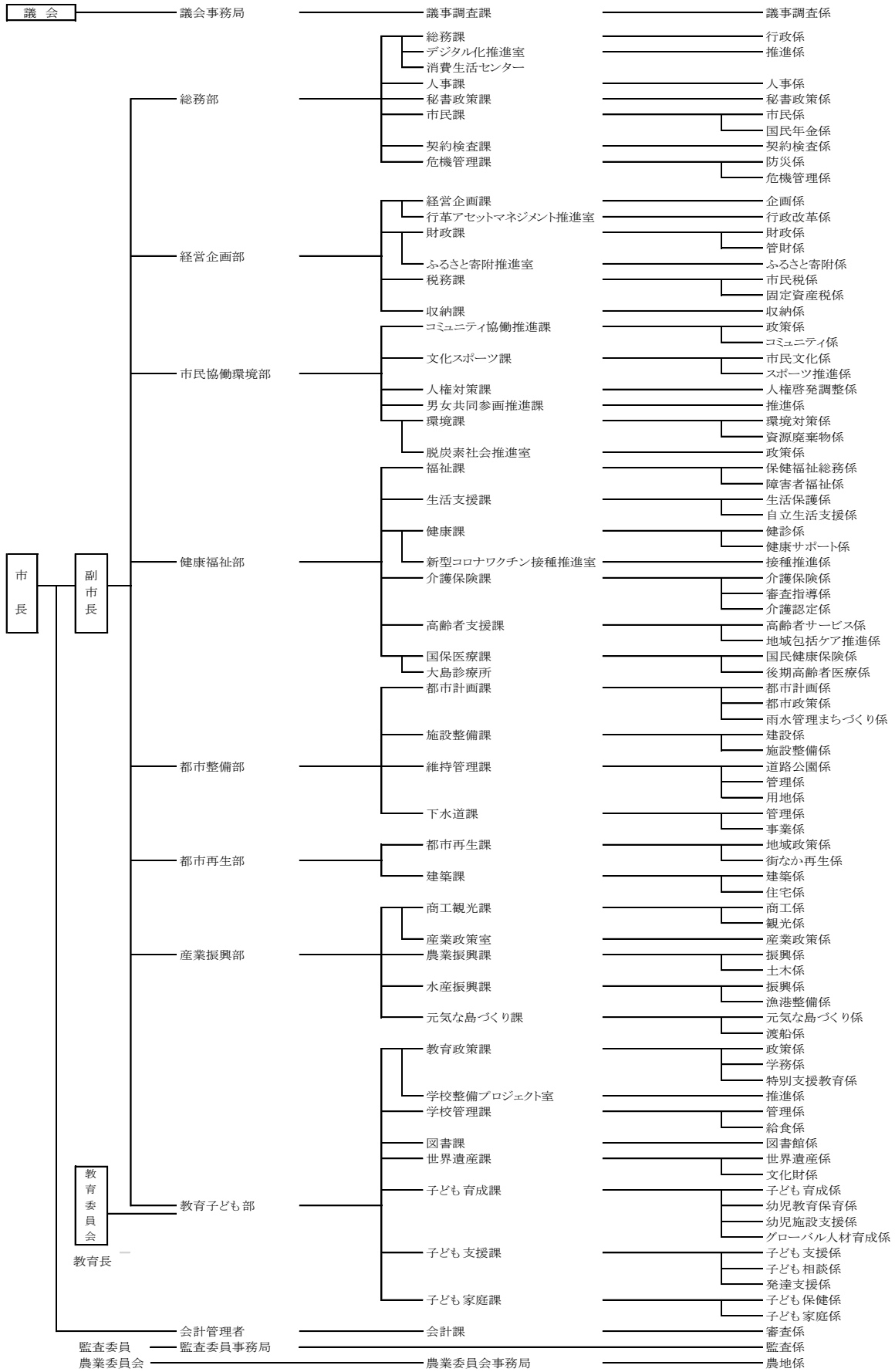
### 17-3 ホームページ訪問者数

	平成 29 年度	30 年度	令和 元 年度	2 年度	3 年度
ホームページ訪問者数	2,705,119	2,846,369	3,186,108	6,682,621	6,914,159

資料：総務部秘書政策課

# 宗像市機構図

(令和4年4月1日現在)





## 令和3年版 宗像市統計書

令和4年9月

編集・発行

宗像市経営企画部経営企画課  
行革アセットマネジメント推進室  
福岡県宗像市東郷一丁目1番1号

TEL 0940-36-9811