

# 宗像市統計書

令和5年版

宗 像 市



## 発 刊 に よ せ て

令和5年版宗像市統計書を刊行いたします。

宗像市統計書は、各分野の関係機関に資料提供のご協力をいただきながら、人口、経済、社会、文化など基本的な統計資料を収録し、市行政の基礎資料、関係機関の研究や計画立案、さらに市民の皆様の日常資料としても広く活用していただいてまいりました。

編集にあたっては、可能な限り最新の資料を収録し、内容の充実に努めておりますが、不備な点につきましては、今後とも皆様からのご意見をいただきながら、よりよい統計書として改善してまいりたいと考えております。

また、本書のデータは、市ホームページ上で公開しておりますのでご活用ください。

最後になりましたが、本書の刊行にあたりまして、貴重な資料の提供と格別のご協力をいただきました関係各位に対し、厚くお礼申し上げますとともに、引き続き変わらぬご指導・ご協力を賜りますよう切にお願い申し上げます。

令和6年9月

宗像市長 伊豆 美沙子

## 利用される方へ

- 1 この統計書は、宗像市の各分野にわたる基本的な統計資料を収録したものです。
- 2 統計数値は宗像市を区域とするもので、例外的に資料提供機関の所轄に関わるものは注釈に明記しています。
- 3 数値の単位は原則として各統計表の右上に明記していますが、一見して明らかかなものは省略しています。
- 4 資料の出所については各統計表の右下に明記しています。(令和5年4月1日時点の名称)
- 5 統計表中「年」とあるのは年間(1月～12月の暦年)、「年度」とあるのは年間(4月～翌年3月の会計年度)を示しています。また、静態統計の調査時点は、各統計表の右上に明記しています。
- 6 統計表中の用法は、次のとおりです。
  - 「－」…………… 皆無または該当数字のないものおよび該当数字を四捨五入した結果単位に満たないもの
  - 「…」…………… 資料がないか不明のもの
  - 「X」…………… 統計法第41条により数値を秘匿したもの
  - 「△」…………… 減少
- 7 令和2年版から、それまでの様式を一部変更しています。これは、データの掲載期間や表の向きなど様式の統一化を図ったものです。

# 目 次

<b>1</b>	<b>土地・気象</b>	
1-1	市役所の位置	1
1-2	東西南北端点および面積	1
1-3	地目別土地状況	1
1-4	都市計画用途地域別面積	2
1-5	気象概況	2
<b>2</b>	<b>人 口</b>	
2-1	年度別人口動態	3
2-2	住民基本台帳人口	4
2-3	年齢（5歳階級）および男女別（住基）人口	5
<b>3</b>	<b>国勢調査</b>	
3-1	国勢調査人口の推移	6
3-2	年齢（5歳階級）・男女別人口	7
3-3	産業大分類・男女別就業者数	8
3-4	労働力状態（3区分）・男女別15歳以上人口	9
3-5	労働力状態（6区分）・男女別15歳以上人口	9
3-6	人口集中地区(DID)人口、世帯数および面積	9
3-7	昼間人口と夜間（常住）人口	9
<b>4</b>	<b>市民経済計算</b>	
4-1	市内総生産および市民所得	10
4-2	経済活動別市内総生産	10
<b>5</b>	<b>事業所・商工業</b>	
5-1	産業(大分類)・従業員規模（8区分）別事業所数及び従業者数（民営）	11
5-2	工業の推移	13
5-3	産業(中分類)別 事業所数・従業者数・製造品出荷額等の推移	13
5-4	産業(中分類)別 卸売業・小売業事業所数	14
5-5	産業(中分類)別 卸売業・小売業年間販売額	14
<b>6</b>	<b>農林水産業</b>	
6-1	総農家数及び経営耕地面積	15
6-2	経営耕地面積規模別農家数（販売農家）	15
6-3	年齢別世帯員数（農家人口）	15
6-4	水田(作付可能)面積	16
6-5	農作物作付面積	16
6-6	農作物収穫量	17
6-7	農地法第3条の農地移動の総括(農用地利用増進事業含む)	18
6-8	農地転用の許可・届出件数と面積	18
6-9	農地法第4条および第5条許可・届出分の用途別転用状況	19
6-10	漁業経営体数・船数および漁獲高	20
6-11	魚種別陸揚高	21
<b>7</b>	<b>観 光</b>	
7-1	観光入込状況	22
7-2	宗像市観光物産館（道の駅むなかた）利用状況	22
7-3	大島海洋体験施設（うみんぐ大島）利用状況	22
7-4	正助ふるさと村利用状況	23
7-5	宗像大社（辺津宮・中津宮・沖津宮遙拝所）参拝者状況	23
7-6	宗像市東部観光拠点施設（赤馬館）利用状況	23
<b>8</b>	<b>電気・水道</b>	
8-1	電灯・電力の需要状況	24
8-2	給水状況	24
8-3	上水道普及状況	24

## 9 運輸・通信

9-1	JR各駅の1日当たりの乗車人員数	25
9-2	ふれあいバス・コミュニティバス乗車人数	25
9-3	市営渡船の利用状況	26
9-4	自動車保有台数	26
9-5	軽自動車・二輪車・原動機付自転車保有台数	27
9-6	郵便関係施設数	27

## 10 建設・住宅・道路

10-1	公園の状況	28
10-2	国・県・市道別の道路状況	28
10-3	公共賃貸住宅管理戸数	28
10-4	都市計画道路(街路)の整備状況	29
10-5	交通安全施設の整備状況	29
10-6	課税家屋の状況(その1)家屋の棟数および床面積	30
	課税家屋の状況(その2)用途別木造家屋の棟数および床面積	30
	課税家屋の状況(その3)構造・用途別非木造家屋の棟数および床面積	30

## 11 民生・労働・社会保障

11-1	民生委員児童委員数	31
11-2	子ども家庭相談室相談件数	31
11-3	発達支援室相談件数	31
11-4	地域職業相談室相談件数	32
11-5	女性参画状況	32
11-6	男女共同参画推進課相談者数・相談件数	33
11-7	市民活動交流館(メイトム宗像)利用状況	34
11-8	宗像市消費生活センター利用状況	35
11-9	社会福祉施設	35
11-10	保育所・認定こども園(保育利用)の概況	36
11-11	保育所・認定こども園(保育利用)の状況	36
11-12	一般共同基金および日赤社費状況	37
11-13	身体障害者数	37
11-14	国民健康保険給付状況	38
11-15	国民健康保険税徴収状況	38
11-16	生活保護費	39
11-17	生活保護の世帯数および人員数	39

## 12 保健・衛生

12-1	医療施設数	40
12-2	急患センター診療状況	40
12-3	死因別死亡数	40
12-4	献血の状況	41
12-5	予防接種の状況	41
12-6	環境衛生関係施設数	42
12-7	食品衛生関係施設数	42
12-8	ごみ処理状況	42
12-9	分別収集・拠点回収ごみ量	43
12-10	し尿処理状況	44
12-11	下水道普及状況	44

## 13 教育・文化

13-1	市内の学校等の状況	45
13-2	幼稚園・認定こども園(教育利用)の状況	46
13-3	市立小中学校児童生徒数の推移	46
13-4	市立小学校の状況	47
13-5	中学校の状況	47
13-6	市立中学校卒業後の進学および就職動向	48

13-7	高等学校の状況	48
13-8	大学の状況	49
13-9	図書館の利用状況	50
13-10	宗像ユリックス利用状況	51
13-11	市民体育館利用状況	51
13-12	海の道むなかた館利用状況	51
13-13	社会教育施設数	52
13-14	市内の指定文化財（その1）件数	52
	市内の指定文化財（その2）内訳	53

## 14 警察・消防・安全

14-1	交通事故発生状況	54
14-2	年齢別交通事故発生状況	54
14-3	車種別交通事故発生状況	54
14-4	交番別交通事故状況	55
14-5	少年非行	56
14-6	刑法犯罪発生件数	56
14-7	特別法令違反検挙件数・人数	57
14-8	火災状況	58
14-9	出火原因別火災件数	58
14-10	消防職員および消防施設数	59
14-11	救急事故出動件数	59
14-12	救急事故搬送人員数	60

## 15 司法

15-1	簡易裁判所刑事事件（事件別）新受人員数	61
15-2	簡易裁判所刑事訴訟事件（通常事件）処理状況	61
15-3	簡易裁判所民事事件（事件別）新受件数	61
15-4	簡易裁判所民事訴訟事件処理状況	62
15-5	簡易裁判所民事調停事件処理状況	62

## 16 行財政

16-1	市職員数	63
16-2	公職選挙の投票状況	64
16-3	公職選挙の党派別得票数および得票率	64
16-4	投票区別投票者数	65
16-5	市の財産	66
16-6	普通会計歳入の推移	66
16-7	普通会計歳出（目的別および性質別）の推移	67
16-8	普通会計決算の推移	68
16-9	市税徴収状況	69
16-10	税目別市税収入の推移	70
16-11	都市計画税の使途別状況	70
16-12	財政力指数等	70
16-13	市債（現債高）の状況	71
16-14	特別会計決算の推移	72
16-15	企業会計決算の推移	72

## 17 附 録

17-1	町丁・字別面積	73
17-2	行政区別人口	74
17-3	ホームページ訪問者数	76
	宗像市機構図	77





# 1 土地・気象

## 1-1 市役所の位置

所 在	標 高	東 経	北 緯
東郷一丁目1番1号	7.8m	130° 32' 26"	33° 48' 20"

資料：国土交通省国土地理院

## 1-2 東西南北端点および面積

区 分	地 点	経 度	緯 度	面 積
東 端	吉留 (グローバルアリーナ付近)	東経 130° 38' 24"	北緯 33° 47' 26"	119.94km <sup>2</sup>
西 端	沖ノ島 (カツ崎鼻)	東経 130° 05' 53"	北緯 34° 14' 32"	
南 端	大穂 (見坂峠付近)	東経 130° 33' 16"	北緯 33° 45' 01"	
北 端	沖ノ島 (割鼻付近)	東経 130° 06' 43"	北緯 34° 15' 00"	

資料：国土交通省国土地理院

## 1-3 地目別土地状況

(各年1月1日現在、単位：ha)

年 次	総 数	田	畑	宅地	山林	池沼	原野	雑種地	その他
令和 元年	11,994	1,815	957	1,641	3,743	4	664	935	2,235
2	11,994	1,810	950	1,650	3,741	4	664	936	2,239
3	11,994	1,805	944	1,656	3,726	4	656	968	2,235
4	11,994	1,802	930	1,666	3,665	4	656	1,054	2,217
5	11,994	1,791	909	1,537	3,687	4	671	1,062	2,333

資料：経営企画部税務課

## 1-4 都市計画用途地域別面積

(各年4月1日現在、単位：ha)

年次	指定 全区域	第一種 低層住居 専用地域	第二種 低層住居 専用地域	第一種 中高層住居 専用地域	第一種 住居地	第二種 住居地	準住居 地域	近隣 商業 地域	商 業 地 域	準工業 地域
令和元年	1,876	1,134	55	104	303	88	37	36	45	74
2	1,876	1,130	55	103	308	88	37	36	45	74
3	1,876	1,130	55	103	308	88	37	36	45	74
4	1,876	1,130	55	103	308	88	37	36	45	74
5	1,876	1,130	55	103	308	88	37	36	45	74

※離島は、都市計画区域外

資料：都市再生部都市計画課

## 1-5 気象概況

(単位：℃・%・mm)

年・月	気 温			平均湿度	総降水量
	平均	最高 (平均)	最低 (平均)		
令和元年	16.6	21.1	12.3	70.8	1,455.5
2	16.5	20.8	12.2	71.9	1,991.0
3	16.7	21.4	12.4	72.0	1,767.5
4	16.4	21.0	12.0	71.8	1,070.5
5	16.9	21.7	12.5	72.3	1,718.5
5年 1月	5.8	10.2	1.1	68.1	89.5
2	7.3	12.2	2.5	69.6	79.0
3	11.5	17.7	5.9	72.3	87.0
4	15.0	20.1	9.7	69.2	172.0
5	18.8	23.9	14.0	74.4	195.5
6	23.1	27.2	19.7	81.1	196.0
7	27.6	32.1	24.3	82.1	473.0
8	28.5	33.1	25.4	77.3	109.0
9	25.4	29.5	22.2	77.1	166.0
10	17.7	23.0	12.8	66.4	18.5
11	13.4	18.6	7.9	65.3	49.5
12	8.8	13.1	4.6	65.0	83.5

資料：福岡管区気象台「過去の気象データ」、宗像地区消防本部

## 2 人口

### 2-1 年度別人口動態

(単位：人)

年 度 年・月	自 然 動 態			社 会 動 態			そ の 他			人 口 増減数
	出生	死亡	増減数	転入	転出	増減数	職権 記載	職権 削除	増減数	
平成 26 年度	827	908	△ 81	3,875	3,771	104	44	54	△ 10	13
27	855	888	△ 33	4,161	4,178	△ 17	58	29	29	△ 21
28	871	906	△ 35	4,041	3,806	235	47	39	8	208
29	899	951	△ 52	4,282	3,857	425	40	14	26	399
30	785	951	△ 166	4,148	4,207	△ 59	43	30	13	△ 212
令和 元	784	953	△ 169	4,308	4,078	230	68	45	23	84
2	742	973	△ 231	4,053	3,739	314	52	45	7	90
3	734	1,090	△ 356	4,140	3,848	292	41	36	5	△ 59
4	627	1,096	△ 469	4,519	4,041	478	29	15	14	23
5	636	1,144	△ 508	4,121	3,779	342	20	22	△ 2	△ 168
5年 4 月	53	103	△ 50	524	351	173	4	2	2	125
5	53	96	△ 43	315	287	28	2	3	△ 1	△ 16
6	44	78	△ 34	273	238	35	2	1	1	2
7	58	99	△ 41	304	237	67	1	1	0	26
8	53	102	△ 49	311	255	56	0	3	△ 3	4
9	59	87	△ 28	273	239	34	0	2	△ 2	4
10	50	90	△ 40	289	284	5	0	0	0	△ 35
11	51	86	△ 35	258	211	47	1	1	0	12
12	57	102	△ 45	267	259	8	7	1	6	△ 31
6年 1	57	113	△ 56	239	251	△ 12	0	1	△ 1	△ 69
2	47	102	△ 55	338	312	26	2	3	△ 1	△ 30
3	54	86	△ 32	730	855	△ 125	1	4	△ 3	△ 160

資料：市民協働部市民課

## 2-2 住民基本台帳人口

(各年9月末日現在、単位：世帯・人)

年次	世帯数	人 口				対前表示 増加数
		総 数	人			
			男	女		
平成 2 年	21,284	<b>67,192</b>	32,296	34,896	67,192	
7	25,391	<b>76,096</b>	36,316	39,780	8,904	
12	28,709	<b>81,091</b>	38,613	42,478	4,995	
17	35,413	<b>94,364</b>	44,762	49,602	13,273	
22	38,210	<b>95,053</b>	45,035	50,018	689	
23	38,800	<b>95,578</b>	45,286	50,292	525	
24	39,461	<b>96,194</b>	45,594	50,600	616	
25	39,962	<b>96,454</b>	45,828	50,626	260	
26	40,406	<b>96,753</b>	46,023	50,730	299	
27	40,804	<b>96,623</b>	46,038	50,585	△130	
28	41,333	<b>96,785</b>	46,111	50,674	162	
29	41,948	<b>97,100</b>	46,281	50,819	315	
30	42,375	<b>97,048</b>	46,358	50,690	△52	
令和 元	42,846	<b>96,993</b>	46,366	50,627	△55	
2	43,445	<b>97,119</b>	46,465	50,654	126	
3	43,922	<b>97,053</b>	46,512	50,541	△66	
4	44,443	<b>97,204</b>	46,575	50,629	151	
5	44,766	<b>97,099</b>	46,457	50,642	△105	

※平成12年までは、旧宗像市のデータ

資料：市民協働部市民課

2-3 年齢（5歳階級）および男女別（住基）人口

（令和5年9月末日現在）

年 齢	総 数	男	女	年 齢	総 数	男	女
<b>総 数</b>	<b>97,099</b>	<b>46,457</b>	<b>50,642</b>				
<b>0～4 歳</b>	<b>3,815</b>	<b>1,923</b>	<b>1,892</b>	<b>50～54 歳</b>	<b>6,342</b>	<b>3,092</b>	<b>3,250</b>
0	617	305	312	50	1,307	662	645
1	729	360	369	51	1,316	645	671
2	736	378	358	52	1,326	655	671
3	883	444	439	53	1,216	576	640
4	850	436	414	54	1,177	554	623
<b>5～9 歳</b>	<b>4,716</b>	<b>2,429</b>	<b>2,287</b>	<b>55～59 歳</b>	<b>5,346</b>	<b>2,539</b>	<b>2,807</b>
5	930	466	464	55	1,130	563	567
6	934	478	456	56	1,125	527	598
7	928	473	455	57	912	422	490
8	1,017	517	500	58	1,090	518	572
9	907	495	412	59	1,089	509	580
<b>10～14 歳</b>	<b>4,836</b>	<b>2,475</b>	<b>2,361</b>	<b>60～64 歳</b>	<b>5,889</b>	<b>2,809</b>	<b>3,080</b>
10	946	500	446	60	1,111	516	595
11	982	490	492	61	1,188	557	631
12	983	502	481	62	1,123	520	603
13	986	510	476	63	1,187	579	608
14	939	473	466	64	1,280	637	643
<b>15～19 歳</b>	<b>4,743</b>	<b>2,353</b>	<b>2,390</b>	<b>65～69 歳</b>	<b>6,522</b>	<b>3,028</b>	<b>3,494</b>
15	942	454	488	65	1,250	580	670
16	948	496	452	66	1,246	576	670
17	968	476	492	67	1,348	623	725
18	916	463	453	68	1,330	617	713
19	969	464	505	69	1,348	632	716
<b>20～24 歳</b>	<b>4,509</b>	<b>2,252</b>	<b>2,257</b>	<b>70～74 歳</b>	<b>7,644</b>	<b>3,608</b>	<b>4,036</b>
20	967	458	509	70	1,393	655	738
21	950	464	486	71	1,437	686	751
22	907	454	453	72	1,549	742	807
23	848	441	407	73	1,527	717	810
24	837	435	402	74	1,738	808	930
<b>25～29 歳</b>	<b>4,092</b>	<b>2,097</b>	<b>1,995</b>	<b>75～79 歳</b>	<b>5,879</b>	<b>2,648</b>	<b>3,231</b>
25	796	411	385	75	1,516	718	798
26	850	450	400	76	1,423	632	791
27	789	391	398	77	935	409	526
28	831	412	419	78	883	394	489
29	826	433	393	79	1,122	495	627
<b>30～34 歳</b>	<b>4,694</b>	<b>2,312</b>	<b>2,382</b>	<b>80～84 歳</b>	<b>4,452</b>	<b>1,981</b>	<b>2,471</b>
30	795	407	388	80	962	454	508
31	900	436	464	81	1,000	477	523
32	952	464	488	82	971	399	572
33	995	485	510	83	835	363	472
34	1,052	520	532	84	684	288	396
<b>35～39 歳</b>	<b>5,850</b>	<b>2,955</b>	<b>2,895</b>	<b>85～89 歳</b>	<b>2,810</b>	<b>1,003</b>	<b>1,807</b>
35	1,131	570	561	85	631	246	385
36	1,104	546	558	86	643	212	431
37	1,185	621	564	87	578	209	369
38	1,209	611	598	88	471	166	305
39	1,221	607	614	89	487	170	317
<b>40～44 歳</b>	<b>6,291</b>	<b>3,223</b>	<b>3,068</b>	<b>90～94 歳</b>	<b>1,614</b>	<b>417</b>	<b>1,197</b>
40	1,221	633	588	90	406	119	287
41	1,274	628	646	91	387	89	298
42	1,262	654	608	92	301	73	228
43	1,277	681	596	93	266	72	194
44	1,257	627	630	94	254	64	190
<b>45～49 歳</b>	<b>6,452</b>	<b>3,201</b>	<b>3,251</b>	<b>95歳～</b>	<b>603</b>	<b>112</b>	<b>491</b>
45	1,238	637	601	95	168	38	130
46	1,224	633	591	96	130	30	100
47	1,285	609	676	97	92	18	74
48	1,299	659	640	98	75	12	63
49	1,406	663	743	99～	138	14	124

資料：市民協働部市民課

### 3 国勢調査

#### 3-1 国勢調査人口の推移

年次	世帯数	人口(人)			性比 (女100人 につき男)	1世帯 当たり 人員	面積 (km <sup>2</sup> )	人口密度 (1km <sup>2</sup> 当たり)	国勢調査 回数
		総数	男	女					
昭和 45年	7,928	29,271	14,270	15,001	95.1	3.69	76.65	381.9	11
50	13,321	45,218	21,903	23,315	93.9	3.39	76.65	589.9	12
55	17,140	56,439	27,549	28,890	95.4	3.29	76.65	736.3	13
60	18,887	60,971	29,768	31,203	95.4	3.23	76.65	795.4	14
平成 2年	21,819	68,265	32,652	35,613	91.7	3.13	76.82	888.6	15
7	25,897	76,936	36,391	40,545	89.8	2.97	76.82	1,001.5	16
12	29,062	81,588	38,694	42,894	90.2	2.81	76.82	1,062.1	17
17	34,914	94,148	44,459	49,689	89.5	2.70	119.65	786.9	18
22	37,037	95,501	44,930	50,571	88.8	2.58	119.66	798.1	19
27	38,995	96,516	45,944	50,572	90.8	2.48	119.91	804.9	20
令和 2年	41,038	97,095	46,143	50,952	90.6	2.37	119.94	809.5	21

※平成12年までは、旧宗像市データ

(参考) 旧玄海町

年次	世帯数	人口(人)			性比 (女100人 につき男)	1世帯 当たり 人員	面積 (km <sup>2</sup> )	人口密度 (1km <sup>2</sup> 当たり)	国勢調査 回数
		総数	男	女					
昭和 45年	2,258	9,631	4,639	4,992	92.9	4.27	34.64	278.0	11
50	2,370	9,555	4,731	4,824	98.1	4.03	34.64	275.8	12
55	2,421	9,243	4,472	4,771	93.7	3.82	34.67	266.6	13
60	2,529	9,216	4,360	4,856	89.8	3.64	34.75	265.2	14
平成 2年	2,612	8,949	4,216	4,733	89.1	3.43	34.67	258.1	15
7	2,774	9,085	4,269	4,816	88.6	3.28	34.68	262.0	16
12	3,114	9,559	4,478	5,081	88.1	3.05	34.68	275.6	17
令和 2年	3,250	8,211	3,903	4,308	90.6	2.53	34.68	236.8	21

(参考) 旧大島村

年次	世帯数	人口(人)			性比 (女100人 につき男)	1世帯 当たり 人員	面積 (km <sup>2</sup> )	人口密度 (1km <sup>2</sup> 当たり)	国勢調査 回数
		総数	男	女					
昭和 45年	365	1,407	708	699	101.3	3.85	8.14	172.9	11
50	369	1,421	731	690	105.9	3.85	8.14	174.6	12
55	365	1,303	637	666	95.6	3.57	8.14	160.1	13
60	384	1,202	592	610	97.0	3.13	8.14	147.7	14
平成 2年	365	983	475	508	93.5	2.69	8.14	120.8	15
7	356	917	446	471	94.7	2.58	8.14	112.7	16
12	374	909	437	472	92.6	2.43	8.14	111.7	17
令和 2年	278	540	261	279	93.5	1.94	8.14	66.3	21

資料：総務省統計局「国勢調査報告」

### 3-2 年齢（5歳階級）・男女別人口

(単位：人)

年 齢	平 成 22 年			平 成 27 年			令 和 2 年		
	総 数	男	女	総 数	男	女	総 数	男	女
総 数	95,501	44,930	50,571	96,516	45,944	50,572	97,095	46,143	50,952
0 ～ 14 歳	12,807	6,529	6,278	13,057	6,709	6,348	13,338	6,815	6,523
0 ～ 4	4,058	2,044	2,014	4,226	2,208	2,018	4,104	2,086	2,018
5 ～ 9	4,215	2,169	2,046	4,473	2,284	2,189	4,586	2,391	2,195
10 ～ 14	4,534	2,316	2,218	4,358	2,217	2,141	4,648	2,338	2,310
15 ～ 64 歳	60,993	29,060	31,933	57,512	27,811	29,701	53,601	26,165	27,436
15 ～ 19	5,280	2,505	2,775	5,017	2,517	2,500	4,758	2,368	2,390
20 ～ 24	5,722	2,669	3,053	4,835	2,157	2,678	4,577	2,242	2,335
25 ～ 29	5,351	2,563	2,788	4,792	2,325	2,467	3,897	1,920	1,977
30 ～ 34	5,634	2,790	2,844	5,638	2,843	2,795	5,052	2,509	2,543
35 ～ 39	6,277	3,062	3,215	5,895	2,983	2,912	5,874	2,995	2,879
40 ～ 44	5,454	2,568	2,886	6,542	3,231	3,311	5,990	3,018	2,972
45 ～ 49	5,632	2,576	3,056	5,543	2,635	2,908	6,397	3,117	3,280
50 ～ 54	6,403	3,015	3,388	5,547	2,568	2,979	5,393	2,538	2,855
55 ～ 59	7,296	3,480	3,816	6,345	2,995	3,350	5,426	2,505	2,921
60 ～ 64	7,944	3,832	4,112	7,358	3,557	3,801	6,237	2,953	3,284
65 歳以上	21,476	9,222	12,254	25,527	11,142	14,385	28,276	12,312	15,964
65 ～ 69	6,190	3,043	3,147	7,834	3,764	4,070	7,087	3,388	3,699
70 ～ 74	4,852	2,211	2,641	5,798	2,799	2,999	7,304	3,414	3,890
75 ～ 79	4,255	1,734	2,521	4,466	1,961	2,505	5,312	2,492	2,820
80 ～ 84	3,381	1,379	2,002	3,593	1,364	2,229	3,846	1,574	2,272
85 ～ 89	1,794	608	1,186	2,443	884	1,559	2,722	898	1,824
90 ～ 94	774	210	564	1,043	292	751	1,540	450	1,090
95 ～ 99	205	32	173	297	71	226	388	83	305
100歳以上	25	5	20	53	7	46	77	13	64
年齢不詳	225	119	106	420	282	138	1,880	851	1,029

資料：総務省統計局「国勢調査」

### 3-3 産業大分類・男女別就業者数

(単位：人・%)

産 業	平成 22 年				平成 27 年				令和 2 年			
	総数	男	女	構成比	総数	男	女	構成比	総数	男	女	構成比
総 数	41,906	23,433	18,473	100.0	43,407	24,017	19,390	100.0	40,472	21,850	18,622	100.0
第 1 次産業	1,599	1,084	515	3.8	1,413	952	461	3.3	1,209	821	388	3.0
農業	1,044	631	413	2.5	1,011	624	387	2.3	885	558	327	2.2
林業・狩猟業	3	—	3	—	7	6	1	—	12	8	4	—
漁業・水産養殖業	552	453	99	1.3	395	322	73	0.9	312	255	57	0.8
第 2 次産業	8,036	6,065	1,971	19.2	8,801	6,724	2,077	20.3	8,371	6,287	2,084	20.7
鉱業	12	10	2	—	12	7	5	—	7	4	3	—
建設業	2,484	2,095	389	5.9	2,383	1,979	404	5.5	2,140	1,727	413	5.3
製造業	5,540	3,960	1,580	13.2	6,406	4,738	1,668	14.8	6,224	4,556	1,668	15.4
第 3 次産業	29,825	15,009	14,816	71.2	31,134	15,243	15,891	71.7	29,334	14,003	15,331	72.5
電気・ガス・熱供給・水道業	180	157	23	0.4	172	157	15	0.4	180	153	27	0.4
運輸・通信業	2,892	2,374	518	6.9	2,852	2,334	518	6.6	2,822	2,235	587	7.0
卸売業・小売業	7,086	3,375	3,711	16.9	6,795	3,122	3,673	15.7	6,158	2,817	3,341	15.2
金融・保険業	1,040	503	537	2.5	975	470	505	2.2	784	350	434	1.9
不動産業	653	410	243	1.6	711	457	254	1.6	636	375	261	1.6
サービス業	15,772	6,487	9,285	37.6	17,365	6,994	10,371	40.0	16,643	6,548	10,095	41.1
公務	2,202	1,703	499	5.3	2,264	1,709	555	5.2	2,111	1,525	586	5.2
分類不能の産業	2,446	1,275	1,171	5.8	2,059	1,098	961	4.7	1,558	739	819	3.8

資料：総務省統計局「国勢調査」



### 3-4 労働力状態（3区分）・男女別15歳以上人口

(単位：人)

区 分	平成22年			平成27年			令和2年		
	総 数	男	女	総 数	男	女	総 数	男	女
総 数	82,469	38,282	44,187	83,039	38,953	44,086	81,877	38,477	43,400
労働力人口	44,798	25,337	19,461	45,277	25,214	20,063	42,119	22,843	19,276
就業者	41,906	23,433	18,473	43,407	24,017	19,390	40,472	21,850	18,622
完全失業者	2,892	1,904	988	1,870	1,197	673	1,647	993	654
非労働力人口	33,397	10,765	22,632	33,953	11,684	22,269	30,041	10,680	19,361

※総数には労働力状態「不詳」を含む

資料：総務省統計局「国勢調査」

### 3-5 労働力状態（6区分）・男女別15歳以上人口—令和2年

(単位：人)

区 分	総 数	労働力人口							完全失業者	非労働力人口
		総 数	就 業 人 口				休業者			
			総 数	主に仕事	家事のほか仕事	通学のかたわら仕事				
総 数	81,877	42,119	40,472	32,619	5,756	1,011	1,086	1,647	30,041	
男	38,477	22,843	21,850	20,219	645	479	507	993	10,680	
女	43,400	19,276	18,622	12,400	5,111	532	579	654	19,361	

※総数には労働力状態「不詳」を含む。

資料：総務省統計局「国勢調査」

### 3-6 人口集中地区（DID）人口、世帯数および面積

(単位：人・世帯・km<sup>2</sup>・%)

年 次	人 口			世 帯 数			面 積		
	全人口	人口集中地区人口	割 合	全世帯	人口集中地区世帯	割 合	全面積	人口集中地区面積	割 合
		(A)			(B)			(C)	
平成22年	95,501	50,221	52.6	37,077	19,597	52.9	119.66	8.8	7.3
27年	96,516	56,238	58.3	38,995	24,075	61.7	119.91	9.5	7.9
令和2年	97,095	61,114	62.9	41,038	26,952	65.7	119.94	11.4	9.5

資料：総務省統計局「国勢調査」

### 3-7 昼間人口と夜間（常住）人口

(単位：人・%)

年 次	昼間人口 (A=B+E)	夜間(常住)人口 (B)	流入・流出人口			夜間人口に対する昼間人口の割合 (F=A/B)
			流入人口 (C)	流出人口 (D)	増減 (E=C-D)	
平成22年	78,895	95,501	9,115	25,721	△16,606	82.6
27年	80,178	96,516	9,856	26,194	△16,338	83.1
令和2年	83,243	97,095	9,667	23,519	△13,852	85.7

※(B)には年齢不詳を含む

資料：総務省統計局「国勢調査」

## 4 市民経済計算

### 4-1 市内総生産および市民所得

年 度	市内総生産		市民所得	
	市内総生産 (百万円)	就業者1人当 り市内総生産 (千円)	市民所得 (百万円)	人口1人当 り市民所得 (千円)
平成 29 年度	221,497	6,990	264,928	2,725
30	219,102	6,990	261,936	2,692
令和 元	216,315	6,835	258,404	2,655
2	212,290	6,782	241,990	2,492
3	213,625	6,876	241,913	2,493

※数値は過去に遡り修正される

資料：福岡県調査統計課「県民経済・市町村民経済計算報告書」

### 4-2 経済活動別市内総生産

(単位：百万円)

年 度	29年度	30年度	令和元年度	2年度	3年度
市内総生産(1+2)	221,497	219,102	216,315	212,290	213,624
1. 産業	219,895	217,298	214,708	210,695	211,190
農林水産業	3,936	3,999	3,203	2,945	3,049
鉱工業	21,857	20,874	18,901	20,861	19,178
電気・ガス・水道・廃棄物処理業	6,471	6,463	6,566	6,242	6,166
建設業	15,041	12,271	12,660	16,102	14,696
卸売・小売業	21,741	21,278	20,675	19,515	19,920
運輸・郵便業	7,922	7,933	7,874	6,102	6,182
宿泊・飲食サービス業	8,678	8,774	8,160	5,010	4,885
情報通信業	777	1,007	1,172	1,331	1,482
金融・保険業	8,403	8,010	7,571	6,470	6,349
不動産業	42,725	42,714	43,050	43,122	43,359
専門・科学技術、業務支援サービス業	10,779	11,051	11,150	11,235	11,614
公務	10,814	11,353	11,363	11,529	11,778
教育	15,689	15,745	15,695	15,356	15,261
保健衛生・社会事業	29,177	29,854	30,762	30,825	32,346
その他のサービス	15,884	15,971	15,907	14,050	14,925
2. 輸입品に課される税・関税等	1,602	1,804	1,607	1,594	2,434

※数値は過去に遡り修正される

資料：福岡県調査統計課「県民経済・市町村民経済計算報告書」

## 5 事業所・商工業

### 5-1 産業(大分類)・従業員規模(8区分)別事業所数及び従業員数(民営)

(単位：箇所・人)

産業大分類	平成28年		令和3年		産業大分類	平成28年		令和3年	
	事業所数	従業員数	事業所数	従業員数		事業所数	従業員数	事業所数	従業員数
総数	2,646	24,448	2,531	24,649	E 製造業	107	1,807	100	1,878
1～4人	1,471	3,185	1,395	2,941	1～4人	48	119	48	110
5～9人	568	3,734	527	3,453	5～9人	28	193	19	139
10～19人	324	4,344	317	4,256	10～19人	12	175	12	158
20～29人	129	3,069	130	3,076	20～29人	7	166	5	116
30～49人	76	2,839	88	3,233	30～49人	6	242	9	341
50～99人	38	2,555	44	3,049	50～99人	4	288	4	343
100人以上	23	4,722	21	4,641	100人以上	2	624	2	671
出向・派遣従業員のみ	17	-	9	-	出向・派遣従業員のみ	-	-	1	-
A 農業、林業	17	144	19	123	F 電気・ガス・熱供給・水道業	3	36	8	35
1～4人	7	17	7	19	1～4人	1	1	6	9
5～9人	5	33	10	70	5～9人	-	-	1	9
10～19人	2	22	1	12	10～19人	2	35	1	17
20～29人	1	26	1	22	20～29人	-	-	-	-
30～49人	1	46	-	-	30～49人	-	-	-	-
50～99人	-	-	-	-	50～99人	-	-	-	-
100人以上	-	-	-	-	100人以上	-	-	-	-
出向・派遣従業員のみ	1	-	-	-	出向・派遣従業員のみ	-	-	-	-
B 漁業	5	143	6	151	G 情報通信業	20	53	34	114
1～4人	-	-	1	4	1～4人	15	26	25	40
5～9人	-	-	-	-	5～9人	4	27	8	53
10～19人	1	18	1	18	10～19人	-	-	-	-
20～29人	1	23	1	20	20～29人	-	-	1	21
30～49人	3	102	3	109	30～49人	-	-	-	-
50～99人	-	-	-	-	50～99人	-	-	-	-
100人以上	-	-	-	-	100人以上	-	-	-	-
出向・派遣従業員のみ	-	-	-	-	出向・派遣従業員のみ	1	-	-	-
C 鉱業、採石業、砂利採取業	-	-	1	2	H 運輸業、郵便業	35	680	25	613
1～4人	-	-	1	2	1～4人	13	31	7	14
5～9人	-	-	-	-	5～9人	5	34	2	14
10～19人	-	-	-	-	10～19人	7	94	7	79
20～29人	-	-	-	-	20～29人	3	78	2	49
30～49人	-	-	-	-	30～49人	2	84	3	109
50～99人	-	-	-	-	50～99人	5	359	3	231
100人以上	-	-	-	-	100人以上	-	-	1	117
出向・派遣従業員のみ	-	-	-	-	出向・派遣従業員のみ	-	-	-	-
D 建設業	212	1,026	218	1,150	I 卸売業、小売業	717	5,707	611	5,398
1～4人	115	282	118	292	1～4人	394	890	307	702
5～9人	77	486	77	489	5～9人	155	1,033	143	924
10～19人	19	237	18	224	10～19人	100	1,330	94	1,295
20～29人	1	21	4	86	20～29人	38	883	34	801
30～49人	-	-	-	-	30～49人	16	594	20	738
50～99人	-	-	1	59	50～99人	9	615	10	643
100人以上	-	-	-	-	100人以上	2	362	2	295
出向・派遣従業員のみ	-	-	-	-	出向・派遣従業員のみ	3	-	1	-

(次ページへつづく)

(つづき)

産業大分類	平成28年		令和3年		産業大分類	平成28年		令和3年	
	事業所数	従業者数	事業所数	従業者数		事業所数	従業者数	事業所数	従業者数
<b>J 金融業、保険業</b>	<b>35</b>	<b>619</b>	<b>31</b>	<b>289</b>	<b>0 教育、学習支援業</b>	<b>104</b>	<b>1,581</b>	<b>94</b>	<b>1,470</b>
1～4人	11	22	13	21	1～4人	55	100	52	94
5～9人	6	41	4	25	5～9人	16	111	12	84
10～19人	10	130	8	100	10～19人	15	194	13	176
20～29人	6	147	5	112	20～29人	7	180	7	164
30～49人	-	-	1	31	30～49人	7	249	4	136
50～99人	-	-	-	-	50～99人	2	153	4	281
100人以上	1	279	-	-	100人以上	1	594	1	535
出向・派遣従業者のみ	1	-	-	-	出向・派遣従業者のみ	1	-	1	-
<b>K 不動産業、物品賃貸業</b>	<b>117</b>	<b>498</b>	<b>137</b>	<b>502</b>	<b>P 医療、福祉</b>	<b>310</b>	<b>5,207</b>	<b>337</b>	<b>5,783</b>
1～4人	95	204	115	236	1～4人	91	212	100	236
5～9人	11	67	12	76	5～9人	95	641	88	597
10～19人	7	107	6	78	10～19人	60	819	79	1,035
20～29人	3	69	1	21	20～29人	27	644	27	637
30～49人	-	-	1	35	30～49人	22	850	26	966
50～99人	1	51	1	56	50～99人	6	369	9	601
100人以上	-	-	-	-	100人以上	9	1,672	8	1,711
出向・派遣従業者のみ	-	-	1	-	出向・派遣従業者のみ	-	-	-	-
<b>L 学術研究、専門・技術サービス業</b>	<b>88</b>	<b>417</b>	<b>99</b>	<b>636</b>	<b>Q 複合サービス事業</b>	<b>14</b>	<b>302</b>	<b>23</b>	<b>433</b>
1～4人	71	155	75	148	1～4人	10	35	7	19
5～9人	12	69	16	90	5～9人	3	19	10	64
10～19人	3	44	6	82	10～19人	-	-	4	59
20～29人	1	22	-	-	20～29人	-	-	-	-
30～49人	-	-	-	-	30～49人	-	-	-	-
50～99人	-	-	1	64	50～99人	-	-	1	69
100人以上	1	127	1	252	100人以上	1	248	1	222
出向・派遣従業者のみ	-	-	-	-	出向・派遣従業者のみ	-	-	-	-
<b>M 宿泊業、飲食サービス業</b>	<b>360</b>	<b>3,159</b>	<b>334</b>	<b>2,980</b>	<b>R サービス業(他に分類されないもの)</b>	<b>185</b>	<b>1,469</b>	<b>195</b>	<b>1,513</b>
1～4人	180	415	170	386	1～4人	122	248	142	272
5～9人	80	517	76	498	5～9人	28	166	23	145
10～19人	56	741	41	560	10～19人	18	227	14	182
20～29人	25	606	33	813	20～29人	4	97	6	147
30～49人	11	380	8	282	30～49人	4	145	3	117
50～99人	5	281	4	297	50～99人	2	155	2	111
100人以上	2	219	1	144	100人以上	3	431	3	539
出向・派遣従業者のみ	1	-	1	-	出向・派遣従業者のみ	4	-	2	-
<b>N 生活関連サービス業、娯楽業</b>	<b>309</b>	<b>1,527</b>	<b>259</b>	<b>1,579</b>					
1～4人	242	427	201	337					
5～9人	39	266	26	176					
10～19人	9	130	12	181					
20～29人	5	107	3	67					
30～49人	4	147	10	369					
50～99人	4	284	4	294					
100人以上	1	166	1	155					
出向・派遣従業者のみ	5	-	2	-					

資料：総務省統計局「経済センサス」

## 5-2 工業の推移

(単位：箇所・人・万円)

年次	事業所数	従業者数	現金給与総額	原材料使用額等	製造品出荷額等	粗付加価値額
		総数				
平成28年	39	1,489	400,629	1,408,381	3,627,669	2,057,657
29	37	1,438	396,155	1,346,434	3,518,559	2,014,365
30	37	1,474	402,182	1,428,097	3,456,692	1,882,102
令和元	36	1,407	405,002	1,451,808	3,355,732	1,763,658
2	36	1,533	427,021	1,454,494	3,595,089	1,975,129

※従業者4人以上の事業所の数値

資料：経済産業省「工業統計調査」

## 5-3 産業（中分類）別 事業所数・従業者数・製造品出荷額等の推移

(単位：箇所・人・万円)

産業中分類	平成30年			令和元年			2年		
	事業所数	従業者数	製造品出荷額等	事業所数	従業者数	製造品出荷額等	事業所数	従業者数	製造品出荷額等
総数	37	1,474	3,456,692	36	1,407	3,355,732	36	1,533	3,595,089
9 食料品	12	915	2,456,843	11	862	2,371,226	9	1,059	2,586,153
10 飲料・たばこ・飼料	4	118	126,625	4	119	147,483	3	23	23,735
11 繊維工業	1	53	x	1	51	x	1	47	x
15 印刷・同関連業	1	43	x	1	43	x	2	24	x
17 石油・石炭製品	1	9	x	1	11	x	1	9	x
19 ゴム製品	1	8	x	1	7	x	1	7	x
21 窯業・土石製品	6	74	133,898	6	76	159,494	5	74	138,512
24 金属製品	8	188	477,999	8	169	398,380	8	162	444,445
26 生産用機械器具	1	24	x	1	28	x	5	93	230,063
31 輸送用機械器具	1	35	x	1	35	x	1	35	x
32 その他	1	7	x	1	6	x	x	x	x

※従業者4人以上の事業所の数値

資料：経済産業省「工業統計調査」

#### 5-4 産業（中分類）別 卸売業・小売業事業所数

（単位：箇所）

年次	卸売業	小売業	小売業					
			各種商品 小売業	織物・衣 服・身の まわり品 小売業	飲食料品 小売業	機械器具 小売業	その他の 小売業	無店舗 小売業
平成 26 年	85	469	3	67	141	52	186	20
28	75	511	2	65	167	62	194	21
令和 3	72	460	3	42	158	48	184	25

資料：総務省統計局「経済センサス」

#### 5-5 産業（中分類）別 卸売業・小売業年間販売額

（単位：百万円）

年次	卸売業	小売業	小売業					
			各種商品 小売業	織物・衣 服・身の まわり品 小売業	飲食料品 小売業	機械器具 小売業	その他の 小売業	無店舗 小売業
平成 26 年	23,181	69,974	12,112	3,405	20,097	12,744	20,219	1,397
28	22,613	82,555	x	4,325	27,485	14,127	x	2,454
令和 3	20,479	75,557	8,055	2,603	23,339	14,197	24,927	2,438

資料：総務省統計局「経済センサス」

## 6 農林水産業

### 6-1 総農家数及び経営耕地面積

(単位：戸・ha)

年次	農家数			耕地面積		
	総農家	自給的農家	販売農家	総農家	自給的農家	販売農家
平成 17 年	1,045	218	827	1,626	40	1,586
22	974	284	690	1,548	50	1,498
27	872	299	573	1,376	52	1,324
令和 2	631	182	449	1,240	32	1,208

資料：農林水産省「農林業センサス」

### 6-2 経営耕地面積規模別農家数（販売農家）

(単位：戸)

年次	計	例外規定	経営耕地なし	0.3ha未満	0.3ha～0.5ha	0.5ha～1.0ha	1.0ha～1.5ha	1.5ha～2.0ha	2.0ha～3.0ha	3.0ha以上
				平成 17 年	827	…	…	7	90	225
22	690	…	1	2	75	194	136	74	87	121
27	573	…	2	7	63	153	100	53	78	117
令和 2	480	…	14	16	48	116	58	49	51	128

資料：農林水産省「農林業センサス」

### 6-3 年齢別世帯員数（農家人口）

(単位：人)

年次	計	14歳以下	15～19	20～29	30～39	40～49	50～59	60～69	70歳以上
		平成 17 年	3,350	311	217	368	218	398	476
22	2,514	183	109	259	180	212	418	393	760
27	1,852	101	65	140	148	147	274	367	610
令和 2	1,406	85	87	84	136	122	222	307	363

資料：農林水産省「農林業センサス」

### 6-4 水田（作付可能）面積

(単位：ha・%)

年 度	総 数	水 稻	転 作						転作率
			総 数	麦	大 豆	休 耕	通年 施工	その他	
2	1,578.7	970.0	608.7	20.9	232.9	188.5	0.6	165.8	38.6
3	1,568.8	983.3	585.5	21.4	205.7	197.8	0.5	160.1	37.3
4	1,524.5	927.0	597.5	30.4	223.4	192.1	0.0	151.6	39.2
5	1,500.7	919.1	581.6	20.3	207.3	200.5	0.1	153.4	38.8

資料：産業振興部農業振興課

### 6-5 農作物作付面積

(単位：ha)

年 次	30～元年	元年～2年	2年～3年	3年～4年	4年～5年
米	905	930	915.3	936.5	864.2
麦（総数）	370	345	372.1	373.3	391.5
（小麦）	220	194	215.6	205.7	229.7
（その他）	150	151	156.5	167.6	161.8
かんしょ	-	2.1	2.6	2.2	1.7
大豆	225	227	230.4	205.7	223.5
だいこん	0.6	0.6	0.6	1.0	1.3
ばれいしょ	1.6	1.6	2.2	3.3	3.9
はくさい	1.9	1.5	1.6	1.4	0.9
キャベツ	8.7	13.5	3.4	6.2	3.4
ほうれんそう	-	-	0.6	0.3	0.2
レタス	0.3	0.5	0.2	0.3	0.2
ねぎ	2.3	1.5	3.8	3.9	2.6
たまねぎ	3.7	3.9	3.7	3.4	3.4
きゅうり	1.7	2.0	1.4	2.3	1.5
なす	7.0	5.3	5.2	6.5	4.5
トマト	3.9	3.1	2.2	3.1	1.6
いちご	12.7	12.8	12.6	12.6	9.9
温州みかん	4.3	7.5	6.5	7.4	3.7
なつみかん	-	-	-	-	-
かき	-	0.6	0.6	0.7	0.6
ぶどう	-	0.2	0.7	1.8	1.3

※かき・みかんは、栽培面積

資料：産業振興部農業振興課



## 6-6 農作物収穫量

(単位：t)

年次	30～元年	元年～2年	2年～3年	3年～4年	4年～5年
米	3,520	3,897	2,243	4,598	3,207
麦 (総数)	1,044	1,419	1,679	1,521	1,606
(小麦)	708	881	1,134	953	1,064
(その他)	336	538	545	567	543
かんしょ	—	—	—	—	—
大豆	303	220	283	217	215
だいこん	101	82	80	61	81
ばれいしょ	—	—	—	—	—
はくさい	47	—	51	42	47
キャベツ	272	222	266	276	276
ほうれんそう	25	20	16	12	17
レタス	28	23	19	5	17
ねぎ	14	14	17	23	19
たまねぎ	85	71	59	45	48
きゅうり	49	40	35	24	35
なす	24	19	23	15	22
トマト	108	101	120	145	138
いちご	242	215	255	258	274
温州みかん	23	135	129	112	119
なつみかん	—	—	—	—	—
かき	—	—	—	—	—
ぶどう	—	—	—	—	—

資料：産業振興部農業振興課

### 6-7 農地法第3条の農地移動の総括（農用地利用増進事業含む）

(単位：件・a)

区分・年次		令和元年	2年	3年	4年	5年	
自作地の有償所有権移転	件数	12	14	19	32	13	
	面積	350	396	348	1247	154	
自作地の無償所有権移転	件数	7	13	8	10	3	
	面積	117	515	293	287	42	
小作地の所有権移転	件数	—	—	—	—	—	
	面積	—	—	—	—	—	
賃借権の設定	件数	1	3	1	1	—	
	面積	3	43	19	5	—	
使用貸借権の設定	件数	1	—	2	—	—	
	面積	13	—	55	—	—	
農用地利用 集積事業	賃借権の設定	件数	814	1,204	919	941	669
		面積	13,349	19,680	17,089	16,236	11,721
	使用貸借権の設定	件数	284	391	211	203	142
		面積	3,698	5,463	2,725	2,669	1,841
所有権移転	件数	7	10	14	—	—	
	面積	477	378	525	—	—	

資料：農業委員会事務局

### 6-8 農地転用の許可・届出件数と面積

(単位：件・a)

区分・年次			令和元年	2年	3年	4年	5年	
農地転用総面積			603	803	542	932	323	
農地法第4条・5条の許可 (知事許可+大臣許可)	件数	4条	4	6	9	9	3	
		5条	10	11	10	18	8	
	面積	4条	田	10	15	106	142	37
			畑	19	122	98	12	6
		5条	田	79	165	17	316	32
			畑	96	92	92	128	48
農地法第4条・5条の届出	件数		45	42	29	38	34	
	面積		399	409	229	334	200	
農地法第4条・5条許可届出以外の転用面積			269	469	390	1,984	172	

資料：農業委員会事務局

6-9 農地法第4条および第5条許可・届出分の用途別転用状況

(単位：件・a)

区分・年次		令和元年	2年	3年	4年	5年
総数	件数	59	58	48	117	42
	面積	603	804	542	1,146	284
農業倉庫 その他の施設	件数	—	9	7	6	2
	面積	—	257	202	103	11
住宅用地	件数	38	35	25	54	27
	面積	458	261	163	241	134
鉱工業用地	件数	—	—	—	—	—
	面積	—	—	—	—	—
学校用地	件数	—	—	—	—	—
	面積	—	—	—	—	—
公園・運動場 広場敷地	件数	—	—	—	3	—
	面積	—	—	—	22	—
水路・道路 敷地	件数	—	—	—	—	—
	面積	—	—	—	—	—
鉄道・軌道 事業用地	件数	—	—	—	—	—
	面積	—	—	—	—	—
商業用地	件数	1	5	1	19	—
	面積	35	94	49	387	—
植林	件数	—	—	—	—	—
	面積	—	—	—	—	—
その他の建物 施設用地	件数	20	9	15	35	13
	面積	110	192	128	393	139

資料：農業委員会事務局

6-10 漁業経営体数・船数および漁獲高

(単位：戸・人・隻・t・百万円)

区 分	経営 体数	組合 員数	船 数				漁 獲 高		
			総 数	無動 力船	5 t 未満	5以上 10 t 未満	10 t 以上	漁獲高	金 額
令和元年度	312	392	461	—	294	105	62	3,299	2,361
鐘 崎	156	236	201	—	94	61	46	2,710	1,580
地 島	28	33	69	—	62	7	—	161	151
神 湊	28	25	50	—	39	10	1	44	94
大 島	100	98	141	—	99	27	15	384	536
令和2年度	305	390	443	—	282	99	62	3,490	2,177
鐘 崎	156	235	199	—	93	61	45	2,963	1,463
地 島	28	33	65	—	58	7	—	115	130
神 湊	26	24	47	—	38	8	1	47	64
大 島	95	98	132	—	93	23	16	365	520
令和3年度	296	387	435	1	275	98	61	5,483	2,315
鐘 崎	154	235	200	—	93	61	46	3,798	1,540
地 島	28	32	60	—	55	5	—	113	141
神 湊	25	23	42	—	33	9	—	33	58
大 島	89	97	133	1	94	23	15	1,539	576
令和4年度	296	387	406	1	247	98	60	5,359	2,802
鐘 崎	150	230	180	—	74	61	45	3,714	1,832
地 島	28	31	56	—	51	5	—	105	125
神 湊	23	23	40	—	31	9	—	37	65
大 島	95	103	130	1	91	23	15	1,503	780
令和5年度	294	367	428	—	267	97	59	6,530	2,935
鐘 崎	148	224	196	—	90	61	45	4,427	1,904
地 島	28	32	56	—	51	5	—	98	133
神 湊	23	19	46	—	37	9	—	41	71
大 島	95	92	130	—	89	22	14	1,964	827

資料：産業振興部水産振興課

## 6-11 魚種別陸揚高（令和5年）

（単位：t）

魚種		総数	鐘崎	地島	神湊	大島
総数		6,530.3	4,426.8	98.0	41.3	1,964.2
まぐろ類	くろまぐろ	11.2	10.1	0.8	—	0.3
	その他のまぐろ類	—	—	—	—	—
かつお類	かつお	39.2	18.0	0.1	—	21.1
	そうだがつお類	10.5	10.5	—	—	—
さめ類		—	—	—	—	—
いわし類	まいわし	169.8	81.1	0.7	—	88.0
	うるめいわし	86.5	86.5	—	—	—
	かたくちいわし	—	—	—	—	—
あじ類	まあじ	616.8	492.2	7.4	0.4	116.8
	むろあじ類	102.8	52.9	—	7.8	42.1
さば類		1,754.2	1,607.0	0.3	—	146.9
ぶり類		2,273.8	1,398.6	31.6	3.6	840.0
ひらめ・かれい類	ひらめ	2.8	0.3	0.5	0.2	1.8
	かれい類	3.6	1.3	—	0.4	1.9
えそ類		1.0	1.0	—	—	—
あなご類		74.9	74.8	—	0.1	—
たちうお		29.4	28.7	—	0.7	—
えい類		—	—	—	—	—
たい類	まだい	73.8	63.9	0.5	0.5	8.9
	ちだい・きだい	62.0	61.9	—	—	0.1
	くろだい・へだい	0.6	—	0.3	0.3	—
いさき		47.0	28.9	0.4	—	17.7
さわら類		57.9	22.5	12.6	0.4	22.4
しいら類		46.8	37.3	2.6	—	6.9
とびうお類		2.7	—	2.3	0.4	—
ぼら類		—	—	—	—	—
すずき類		2.9	0.3	2.1	—	0.5
あまだい類		62.2	62.2	—	—	—
ふぐ類	とらふぐ	24.0	24.0	—	—	—
	その他のふぐ類	24.9	22.3	0.6	1.7	0.3
きんめだい		1.2	1.2	—	—	—
きす		—	—	—	—	—
はぎ類		5.2	1.7	0.6	0.1	2.8
めばる類		3.5	—	—	2.5	1.0
ほうぼう		1.6	1.6	—	—	—
その他の魚類		689.3	113.6	6.0	6.1	563.6
貝類	あわび類	3.8	0.8	1.1	0.1	1.8
	さざえ	12.2	5.8	1.7	0.4	4.3
	その他の貝類	6.1	2.2	0.8	3.1	—
いか類	こういか類	0.8	—	0.2	0.4	0.2
	するめいか	25.6	19.4	0.1	0.1	6.0
	あかいか	—	—	—	—	—
	その他のいか類	97.1	65.8	6.9	4.1	20.3
たこ類		12.6	1.8	2.5	—	8.3
うに類		13.2	0.7	6.7	—	5.8
なまこ類		2.1	0.4	0.2	0.7	0.8
海藻類	わかめ類	26.9	24.4	0.2	—	2.3
	ひじき	4.3	—	0.3	0.7	3.3
	その他の海藻類	43.5	1.1	7.9	6.5	28.0

※漁港に陸揚げされた水産物の量

資料：産業振興部水産振興課

## 7 観光

### 7-1 観光入込状況

(単位：千人)

年次	総数	観光地点等（中分類）							宿泊・日帰り		居住地	
		自然	歴史文化	温泉健康	スポーツレクリエーション	都市型観光	その他	行祭事イベント	日帰り	宿泊	県外	県内
平成 30 年	5,134	38	1,493	289	1,526	1,685	5	98	4,753	381	1,420	3,714
令和 元	4,809	28	1,294	282	1,496	1,642	5	62	4,467	342	696	4,113
2	3,566	25	1,009	191	850	1,489	—	2	3,412	154	118	3,448
3	3,759	21	905	217	975	1,641	—	—	3,600	159	379	3,380
4	4,183	18	1,018	264	1,179	1,704	—	—	3,944	239	587	3,596

資料：産業振興部産業政策課

### 7-2 宗像市観光物産館（道の駅むなかた）利用状況

(単位：人)

年度	総数	4月～6月	7月～9月	10月～12月	1月～3月
令和 元 年度	1,587,318	452,389	371,910	395,412	367,607
2	1,481,042	313,381	391,865	398,858	376,938
3	1,648,577	431,558	406,822	416,235	393,962
4	1,729,403	476,005	399,046	431,967	422,385
5	1,752,592	480,775	412,673	432,433	426,711

資料：産業振興部産業政策課

### 7-3 大島海洋体験施設（うみんぐ大島）利用状況

(単位：人)

年度	総数	防波堤	釣堀	ボートステーション
令和 元 年度	11,757	2,806	8,903	48
2	7,133	1,399	5,664	70
3	7,423	1,871	5,497	55
4	7,396	1,679	5,637	80
5	7,123	1,756	5,226	141

資料：産業振興部元気な島づくり課

#### 7-4 正助ふるさと村利用状況

(単位：人)

年 度	総 数	もやいの家	茶 屋	農 園	広 場
令和元年度	67,504	20,873	13,617	27,088	5,926
2	32,024	11,137	—	16,400	4,487
3	14,954	411	—	14,245	298
4	17,215	498	—	16,519	198
5	18,058	712	—	17,148	198

※茶屋の使用は令和元年度で終了

資料：産業振興部農業振興課

#### 7-5 宗像大社（辺津宮・中津宮・沖津宮遙拝所）参拝者状況

(単位：人)

年 度	総 数	宗像大社 辺津宮	宗像大社 中津宮	宗像大社 沖津宮遙拝所
令和元年度	931,648	871,691	30,417	29,540
2	616,427	584,275	17,155	14,997
3	657,748	612,618	26,016	19,114
4	768,535	697,476	36,622	34,437
5	814,681	726,332	39,699	48,650

資料：教育部世界遺産課

#### 7-6 宗像市東部観光拠点施設（赤馬館）利用状況

(単位：人)

年 度	令和元年度	2年度	3年度	4年度	5年度
総 数	59,860	39,301	36,141	50,996	61,695

資料：産業振興部産業政策課

## 8 電気・水道

### 8-1 電灯・電力の需要状況

(各年度末現在、単位：千kWh)

年 度	総 数		電 灯		電 力	
	契約口数	使用量	契約口数	使用量	契約口数	使用量
平成 28 年度	56,582	31,324	52,161	19,801	4,421	11,523
29	56,106	30,733	51,825	19,969	4,281	10,764
30	57,496	27,555	53,474	17,604	4,022	9,951

※使用量は当該年度3月分（令和元年以降は電力自由化により数値算出困難）

資料：九州電力(株)福岡営業所

### 8-2 給水状況

(各年度末現在、単位：t・m・個)

年 度	年 度 間 総配水量	年 度 間 有収水量	1 日平均 配 水 量	配 水 管 総 延 長	メー ター 配 置 個 数
令和 元 年度	8,068,024	7,347,845	22,044	527,738	40,746
2	8,452,772	7,537,930	23,158	574,364	41,123
3	8,384,882	7,568,792	22,972	577,692	41,569
4	8,447,694	7,565,216	23,144	580,390	41,937
5	8,489,262	7,573,270	23,195	582,197	42,279

※有収水量とは、収入となる給水量

資料：宗像地区事務組合

### 8-3 上水道普及状況

区 分	令和元年度	2 年度	3 年度	4 年度	5 年度
行政区域内人口 (A) 人	96,900	96,990	96,931	96,954	96,786
給水区域内人口 (B) 人	95,031	95,143	95,108	95,167	95,041
給水戸数 (C) 戸	37,966	38,376	38,905	39,353	39,448
給水人口 (D) 人	85,358	85,470	85,435	85,494	85,368
一戸当り給水人口 (D/C) 人	2.2	2.2	2.2	2.2	2.2
普及率 (D/A) %	88.1	88.1	88.1	88.2	88.2
給水区域内の普及率 (D/B) %	89.8	89.8	89.8	89.8	89.8
年間総配水量 (E) t	8,068,024	8,452,772	8,384,882	8,447,694	8,489,262
一日平均配水量 (F) t	22,044	23,158	22,972	23,144	23,195
一日最大配水量 (G) t	25,175	26,041	25,873	25,703	25,545
一日配水能力 (H) t	27,274	27,086	27,067	27,020	26,959
一人一日平均配水量 (I) <small>リットル</small>	258	271	269	271	272
一人一日最大配水量 (J) <small>リットル</small>	295	305	303	301	299
年間総受水量 (K) t	2,956,308	2,936,068	2,893,095	2,937,308	2,955,842
一日平均受水量 (L) t	8,077	8,044	7,926	8,047	8,076
年間有収水量 (M) t	7,347,845	7,537,930	7,568,792	7,565,216	7,573,270
有収率 (M/E) %	91.1	89.2	90.3	89.6	89.2
施設利用率 (F/H) %	80.8	85.5	84.9	85.7	86.0
負荷率 (F/G) %	87.6	88.9	88.8	90.0	90.8

※一日配水能力 (H) は施設全体の配水能力を、宗像市が全体に占める有収水量の割合で按分したもの

資料：宗像地区事務組合



## 9 運輸・通信

### 9-1 JR各駅の1日当たりの乗車人員数

(単位：人/日)

年 度	総 数	鹿 児 島 本 線								
		赤 間 駅			東 郷 駅			教 育 大 前 駅		
		総数	定期	定期外	総数	定期	定期外	総数	定期	定期外
平成30年度	16,639	8,938	—	—	5,276	—	—	2,425	—	—
令和元	16,190	8,659	—	—	5,204	—	—	2,327	—	—
2	12,351	6,582	—	—	4,144	—	—	1,625	—	—
3	13,117	6,814	—	—	4,387	—	—	1,916	—	—
4	14,040	7,275	—	—	4,694	—	—	2,071	—	—

資料：JR赤間駅、JR九州「交通・営業データ」

### 9-2 ふれあいバス・コミュニティバス乗車人数

(単位：人)

年 度	総 数	ふれあいバス				コミュニティバス			
		総数	系統			総数	地区		
			第①	第②	第③		赤間吉武	岬田島池野神湊	河東南郷
令和元年度	184,676	111,595	41,060	35,610	34,925	73,081	26,387	23,310	23,384
2	137,661	81,206	32,461	24,958	23,787	56,455	21,840	18,612	16,003
3	152,727	93,223	35,234	29,467	28,522	59,504	23,488	19,362	16,654
4	159,154	96,842	36,758	30,959	29,125	62,312	23,299	20,340	18,673
5	166,859	102,319	38,179	32,172	31,968	64,540	24,665	20,460	19,415

資料：都市再生部都市再生課

### 9-3 市営渡船の利用状況

(単位：回・人)

航路	年 度	運航回数	フェリー	利 用 者 数		
			車両航 送台数	総 計	小 児	大 人
地 島 航 路	令和元年度	2,158	168	65,897	1,202	64,695
	2	2,147	191	60,894	1,026	59,868
	3	2,149	250	61,093	995	60,098
	4	2,151	201	60,958	831	60,127
	5	2,157	197	60,483	901	59,582
大 島 航 路	令和元年度	2,567	8,931	244,470	7,668	236,802
	2	2,531	8,399	168,429	4,760	163,669
	3	2,534	7,162	179,079	4,916	174,163
	4	2,529	7,285	199,142	5,939	193,203
	5	2,536	8,782	221,040	5,116	215,924

※会計年度は、10月～9月 ※小児は0.5人換算で計算

資料：産業振興部元気な島づくり課

### 9-4 自動車保有台数

(各年度末時点、単位：台)

年 度	総 数	乗 用				乗 合		貨 物					普通 特種 ・ 小型 特種	大型 特殊	小型 二輪
		普通		小型		普通・小型		普通貨物		小型貨物		被 け ん 引			
		自 家 用	事 業 用	自 家 用	事 業 用	自 家 用	事 業 用	自 家 用	事 業 用	自 家 用	事 業 用				
令和元年度	36,613	15,159	10	17,068	120	122	115	590	178	1,364	4	30	595	64	1,194
2	36,866	15,542	13	16,783	121	114	105	613	192	1,381	7	38	632	64	1,261
3	37,022	15,976	13	16,414	121	111	103	637	174	1,397	7	33	645	66	1,325
4	37,104	16,257	14	16,167	120	107	104	659	157	1,415	6	17	624	66	1,391
5	37,484	16,881	14	15,859	120	102	104	645	159	1,424	6	22	635	64	1,449

※駐留軍用車、防衛庁公用車及び外交団用車を除く

資料：国土交通省九州運輸局

### 9-5 軽自動車・二輪車・原動機付自転車保有台数

(各年度4月1日現在、単位：台)

年 度	総 数	軽 自 動 車					二輪の 小 型 自 動 車	原 動 機 付 自 転 車
		総 数	二 輪 車	四 輪 車		そ の 他		
				乗 用	貨 物			
令和元年度	34,064	28,493	868	21,550	4,832	1,243	1,140	4,431
2	34,247	28,800	897	21,848	4,816	1,239	1,173	4,274
3	34,170	28,828	903	21,956	4,732	1,237	1,234	4,108
4	34,401	29,041	967	22,050	4,800	1,224	1,299	4,061
5	34,871	29,513	985	22,252	5,062	1,214	1,360	3,998

※原動機付自転車は125cc以下、軽二輪車は125超～250cc以下、二輪の小型自動車は250cc超

資料：経営企画部税務課

### 9-6 郵便関係施設数

(各年3月31日現在)

年 次	郵 便 局			ポ ス ト
	総 数	直 営	簡 易 局	
令和2年	15	13	2	138
3	15	13	2	138
4	15	13	2	141
5	15	13	2	141
6	15	13	2	141

資料：日本郵便株式会社九州支社

# 10 建設・住宅・道路

## 10-1 公園の状況

(各年4月1日現在、単位：ha)

年次	総数		総合公園		地区公園		近隣公園		街区公園		その他公園	
	園数	面積	園数	面積	園数	面積	園数	面積	園数	面積	園数	面積
令和元年	184	166.4	3	90.7	2	9.7	14	31.7	139	23.2	26	11.1
2	186	167.2	3	90.7	2	9.7	14	31.7	140	23.4	27	11.7
3	187	167.2	3	90.7	2	9.7	14	31.7	141	23.4	27	11.7
4	188	167.2	3	90.7	2	9.7	14	31.7	142	23.4	27	11.7
5	188	167.2	3	90.7	2	9.7	14	31.7	142	23.4	27	11.7

資料：都市整備部維持管理課

## 10-2 国・県・市道別の道路状況

(令和5年4月1日現在、単位：m・㎡・%)

区分	総数		舗装道		砂利道		舗装率
	実延長	面積	実延長	面積	実延長	面積	実延長
総数	1,178,626	7,379,841	855,036	6,356,330	323,590	1,023,511	72.5%
国道	27,427	730,184	27,427	730,184	-	-	100.0%
県道	114,419	1,243,507	114,419	1,243,507	-	-	100.0%
市道	1,036,780	5,406,150	713,190	4,382,639	323,590	1,023,511	68.8%

資料：北九州国道事務所、福岡県北九州県土整備事務所、都市整備部維持管理課

## 10-3 公共賃貸住宅管理戸数

(単位：戸)

年度	総数	市営住宅						都市再生機構	福岡県営
		総数	木造	簡易耐火 (平屋)	簡易耐火 (2階)	低層耐火 (2階)	中層耐火 (3・4階)		
令和元年度	2,171	380	64	14	175	6	121	1,609	182
2	2,164	377	64	11	175	6	121	1,609	178
3	2,156	369	59	8	175	6	121	1,609	178
4	2,046	369	59	8	175	6	121	1,499	178
5	2,046	369	59	8	175	6	121	1,499	178

資料：都市整備部建築課、(独)都市再生機構、福岡県建築都市部県営住宅課

### 10-4 都市計画道路（街路）の整備状況

（令和6年1月25日現在、単位：m・％）

街路名	車線数	幅員	計画延長	整備延長			整備延長	整備率			
				国道	県道	市道		国道	県道	市道	
総数			55,230	8,950	20,164	26,116	45,115	8,950	14,584	21,581	81.7
国道3号線	4	25	8,950	8,950	—	—	8,950	8,950	—	—	100.0
宗像福岡線	2	18	10,910	—	9,380	1,530	5,560	—	4,030	1,530	51.0
東郷駅王丸線	4	25	1,300	—	—	1,300	1,300	—	—	1,300	100.0
田熊日の里線	4	20	1,070	—	—	1,070	1,070	—	—	1,070	100.0
赤間駅自由ヶ丘線	2	18	3,400	—	1,215	2,185	3,400	—	1,215	2,185	100.0
徳重朝町線	2	18	2,300	—	2,300	—	2,300	—	2,300	—	100.0
自由ヶ丘葉山線	2	18	1,900	—	—	1,900	1,900	—	—	1,900	100.0
石丸河東線	2	16	7,150	—	2,290	4,860	7,150	—	2,290	4,860	100.0
土穴朝町線	2	16	3,340	—	1,869	1,471	2,435	—	1,869	566	72.9
土穴須恵線	2	16	1,740	—	—	1,740	1,740	—	—	1,740	100.0
稲元河東線	2	16	1,260	—	—	1,260	1,260	—	—	1,260	100.0
徳重曲線	2	16	2,870	—	230	2,640	—	—	—	—	—
宮田原町線	2	16	440	—	310	130	310	—	310	—	70.5
宗像玄海線	2	14	900	—	900	—	900	—	900	—	100.0
東郷駅前線	2	19	120	—	—	120	120	—	—	120	100.0
葉山武丸線	2	16	2,770	—	—	2,770	1,910	—	—	1,910	69.0
広陵台富地原線	2	12	1,060	—	—	1,060	1,060	—	—	1,060	100.0
朝町自由ヶ丘線	2	18	920	—	—	920	920	—	—	920	100.0
光岡東郷線	2	12	1,670	—	1,670	—	1,670	—	1,670	—	100.0
河原平原線	2	9	550	—	—	550	550	—	—	550	100.0
井牟田須賀浦線	2	9	610	—	—	610	610	—	—	610	100.0

資料：都市整備部施設整備課

### 10-5 交通安全施設の整備状況

区分			令和元年度	2年度	3年度	4年度	5年度
道路 管理者分	一 種 事 業	歩道 (m)	153	206	128	80	135
		自転車歩行者道 (m)	—	—	136	—	—
		交差点改良 (か所)	—	—	—	—	—
	二 種 事 業	道路標識 (本)	—	—	—	—	—
		区画線 (m)	19,058	12,574	25,578	21,445	21,874
		さく (m)	1,087	829	1,094	735	1,140
		視線誘導標 (本)	36	34	88	113	202
		道路反射鏡 (か所)	54	50	107	52	26
	街灯 (本)		29	32	23	41	33

資料：都市整備部施設整備課

10-6 課税家屋の状況  
(その1) 家屋の棟数および床面積

(各年1月1日現在、単位：㎡)

年 度	課 税 家 屋					
	総 数		木 造		非 木 造	
	棟 数	床面積	棟 数	床面積	棟 数	床面積
令和元年	43,798	5,646,582	31,521	3,403,398	12,277	2,243,184
2	43,931	5,696,731	31,663	3,430,645	12,268	2,266,086
3	44,025	5,752,634	31,786	3,459,484	12,239	2,293,150
4	44,110	5,781,764	31,948	3,487,761	12,162	2,294,003
5	44,252	5,818,017	32,095	3,512,280	12,157	2,305,737

資料：経営企画部税務課

(その2) 用途別木造家屋の棟数および床面積

(各年1月1日現在、単位：㎡)

用 途 別	令和元年		2年		3年		4年		5年	
	棟数	床面積	棟数	床面積	棟数	床面積	棟数	床面積	棟数	床面積
総 数	31,521	3,403,398	31,663	3,430,645	31,786	3,459,484	31,948	3,487,761	32,095	3,512,280
専用住宅	23,842	2,862,412	24,030	2,886,614	24,209	2,909,700	24,433	2,935,406	24,649	2,959,915
共同住宅・寄宿舎	578	153,847	597	160,151	605	162,688	629	168,300	640	171,409
併用住宅	547	76,690	541	75,877	538	75,328	536	74,817	529	74,349
旅館・料亭・待合・ホテル	29	7,589	29	7,589	30	8,234	29	7,981	28	7,401
事務所・銀行・店舗	375	37,970	375	37,671	374	38,405	371	38,853	372	39,348
劇場・映画館・病院	39	7,891	39	7,891	40	8,321	41	8,591	39	8,461
工場・倉庫	650	53,698	644	53,260	632	52,758	629	52,134	629	52,185
土蔵	26	651	25	621	25	621	24	601	24	601
附属家	5,435	202,650	5,383	200,971	5,333	203,429	5,256	201,078	5,185	198,611

資料：経営企画部税務課

(その3) 構造・用途別非木造家屋の棟数および床面積

(各年1月1日現在、単位：㎡)

構造・用途別	令和元年		2年		3年		4年		5年	
	棟数	床面積	棟数	床面積	棟数	床面積	棟数	床面積	棟数	床面積
総 数	12,277	2,243,184	12,268	2,266,086	12,239	2,293,150	12,162	2,294,003	12,157	2,305,737
(構造別)										
鉄骨鉄筋コンクリート造	23	162,517	23	162,517	23	147,532	23	147,455	23	147,384
鉄筋コンクリート造	1,860	624,359	1,865	640,933	1,866	642,538	1,863	644,076	1,851	644,885
鉄骨造	1,605	704,454	1,608	706,540	1,604	745,098	1,595	745,905	1,593	753,330
軽量鉄骨造	6,236	702,635	6,245	707,329	6,259	709,812	6,238	709,262	6,276	713,223
れんが造・コンクリート造	2,553	49,219	2,527	48,767	2,487	48,170	2,443	47,305	2,414	46,915
(用途別)										
事務所・店舗・百貨店・銀行	634	426,275	635	428,199	637	433,720	634	435,271	637	441,930
住宅・アパート	5,794	1,223,167	5,804	1,233,059	5,816	1,240,801	5,792	1,241,490	5,820	1,247,453
劇場・映画館・病院・ホテル	100	161,195	101	171,778	100	171,586	100	171,585	99	171,487
工場・倉庫・市場	1,306	259,205	1,308	259,508	1,306	274,150	1,303	273,504	1,302	273,364
その他	4,443	173,342	4,420	173,542	4,380	172,893	4,333	172,153	4,299	171,503

資料：経営企画部税務課

# 1 1 民生・労働・社会保障

## 11-1 民生委員児童委員数

(各年度末現在)

年 度	協議会数	定 数	民生委員児童委員数		
			総 数	男	女
令和元年度	10	165	149	59	90
2	10	165	153	60	93
3	10	165	155	59	96
4	10	170	151	56	95
5	10	170	154	58	96

資料：健康福祉部福祉政策課

## 11-2 子ども家庭相談室相談件数

(単位：件)

種 別	令和元年度	2年度	3年度	4年度	5年度
総 数	11,360	11,513	10,680	13,687	15,911
養護相談 (児童虐待)	2,187	2,123	1,694	1,228	788
養護相談 (養育困難)	8,407	8,565	8,123	10,464	10,518
保健相談 (疾患等)	29	24	22	24	51
障害相談 (心身障害等)	59	3	75	15	330
非行相談 (盗み、家出、虚言等)	30	3	10	2	51
育成相談 (育児、不登校等)	530	356	307	225	765
その他の相談 (上記以外)	118	439	449	1,729	3,408

資料：子ども子育て部子ども家庭センター

## 11-3 発達支援室相談件数

(単位：件)

種 別	令和元年度	2年度	3年度	4年度	5年度
総 数	2,795	2,553	2,560	2,245	2,107
発達相談	870	840	821	824	759
電話相談	1,279	1,022	1,060	750	727
窓口相談	76	54	32	18	46
発達診査	28	27	32	23	28
発達検査	308	320	309	318	271
心理相談	234	290	306	312	276

資料：子ども子育て部子ども支援課

## 11-4 地域職業相談室相談件数

(単位：件)

年 度	職 業 相 談 状 況			
	求 職 件 数	新 規 求 職 申 込 件 数	紹 介 件 数	就 職 件 数
令和元年度	19,711	1,822	3,769	1,119
2	18,713	1,644	3,319	896
3	18,455	1,780	3,425	943
4	14,775	1,766	2,760	856
5	14,806	1,724	3,037	916

資料：健康福祉部福祉政策課

## 11-5 女性参画状況

(令和5年4月1日現在)

### 1 審議会等委員への女性の登用目標

目標値	40%
-----	-----

### 2 地方自治法（第202条の3）に基づく審議会等の女性の登用

審議会の区別	審議会等 総数	女性のいる 審議会等数	委員		女性比率
			総数	女性数	
広域の審議会を除く	44	44	450	170	37.8%
広域の審議会	1	1	133	36	27.1%

### 3 地方自治法（第180条の5）に基づく委員会等の女性の登用

委員会、委員名	委員 総数	女性数	女性比率
選挙管理委員会	4	2	50.0%
人事委員会（公平委員会）	3	2	66.7%
監査委員	2	—	0.0%
農業委員会	12	2	16.7%
固定資産評価審査委員会	3	1	33.3%

### 4 市町村議会議員の状況

議員名	議員 総数	女性数	女性比率

### 5 市町村における公務員の管理職等の在職状況

役職名	管理職等 総数	女性数	女性比率
係長級	93	26	28.0%

### 6 地域における役職への女性の参画状況

役職名	役職 総数	女性数	女性比率
小学校PTA会長	13	—	0.0%
中学校PTA会長	6	—	0.0%
義務教育学校PTA会長	1	—	0.0%

資料：市民協働部男女共同参画推進課



## 11-6 男女共同参画推進課相談者数・相談件数

(令和5年度実績)

### I. 年齢別相談人数 (延べ人数)

1 心と生き方の相談		2 法律相談		3 女性支援相談	
年代	相談者数	年代	相談者数	年代	相談者数
<b>総数</b>	<b>374</b>	<b>総数</b>	<b>74</b>	<b>総数</b>	<b>626</b>
20代未満	5	10代	0	10代	7
20代	13	20代	0	20代	89
30代	57	30代	3	30代	183
40代	99	40代	10	40代	127
50代	85	50代	13	50代	125
60代	25	60代	14	60代	11
70代以上	50	70代以上	34	70代以上	39
不明	40			不明	45

### II. 相談内容別件数

1 心と生き方の相談		2 法律相談		3 女性支援相談	
内容	件数	内容	件数	内容	件数
<b>総数</b>	<b>654</b>	<b>総数</b>	<b>82</b>	<b>総数</b>	<b>1,458</b>
D V	65	夫婦	7	D V	262
児童虐待	12	離婚	17	児童虐待	89
子育て	24	D V	1	高齢者虐待	6
家族関係	58	親子	6	親族間暴力	34
介護	3	児童虐待	0	夫婦関係	195
労働問題	21	D V以外の暴力	0	家族関係	120
経済問題	23	金銭	7	ハラスメント	34
高齢者虐待	0	相続	19	犯罪被害等	24
障がい者虐待	0	不動産	10	問合せ	101
問合せ	25	雇用・労働	0	情報提供	178
夫婦関係	99	セクハラ	0	その他	415
親族間暴力	2	交通事故	0		
犯罪被害等	1	その他	15		
親子関係	51				
対人関係	61				
健康 (身体)	29				
健康 (精神)	70				
生き方	56				
その他	54				

※相談内容により重複している場合があり、相談人数の合計と相談内容の合計で違いがある

資料：市民協働部男女共同参画推進課

## 11-7 市民活動交流館（メイトム宗像）利用状況

区分	利用件数等				男女共同参画推進センター主催事業	
	開館日数	利用日数	利用率 (%)	件数	主催事業 (人)	件数
令和元年度	4,980	3,847	77.2	6,801	1,036	40
2	4,485	3,004	67.0	5,115	505	24
3	4,275	2,640	61.8	6,017	875	38
4	5,145	3,664	71.2	7,258	724	27
5	5,010	3,947	78.8	6,871	750	31
貸館利用	5,010	3,947	78.8	6,871	750	31
多目的ホール	334	324	97.0	735	105	2
健診室	334	303	90.7	609	20	2
101会議室	334	278	83.2	438	—	—
102会議室	334	273	81.7	504	1	1
103会議室	334	254	76.0	413	—	—
104会議室	334	224	67.1	318	2	2
201会議室	334	287	85.9	476	—	—
202会議室	334	275	82.3	489	491	9
203会議室	334	288	86.2	551	—	—
204会議室	334	266	79.6	466	—	—
205会議室	334	272	81.4	458	—	—
調理実習室	334	188	56.3	293	58	3
和室（大）	334	245	73.4	357	73	12
和室（小）	334	249	74.6	369	—	—
録音室	334	221	66.2	395	—	—
結工房	1,670	923	55.3	1,372	110	7
工芸テーブル1	334	160	47.9	229	…	…
工芸テーブル2	334	157	47.0	223	…	…
被服テーブル1	334	165	49.4	238	…	…
被服テーブル2	334	183	54.8	258	…	…
調理コーナー	334	258	77.2	424	…	…
結工房イベント来館者	ゆいフェスタは2019年事業終了				—	—

※利用率＝利用日数÷午前・午後・夜間の総利用可能日数

資料：市民協働部コミュニティ協働推進課、男女共同参画推進課

## 11-8 宗像市消費生活センター利用状況

(単位：人、件、千円)

種 別		令和元年度	2年度	3年度	4年度	5年度
利用者数	総 数	2,310	1,172	1,144	1,712	2,206
	窓口利用者	1,133	1,157	1,112	1,091	1,151
	啓発講座	1,177	15	32	621	1,055
相談数	問合せ・要望	87	105	69	65	108
	苦 情	1,046	1,052	1,043	1,026	1,043
金額	苦情額	333,116	214,948	201,346	330,268	232,511
	救済額	75,584	27,921	32,754	52,269	39,167

資料：宗像市消費生活センター

## 11-9 社会福祉施設

(各年度末現在)

施 設	令和元年度			2年度			3年度			4年度			5年度		
	施設数	定員	利用者	施設数	定員	利用者	施設数	定員	利用者	施設数	定員	利用者	施設数	定員	利用者
総 数	91	3,762	3,534	96	3,757	3,657	103	2,629	3,809	110	2,679	3,891	116	2,757	4,114
児童福祉施設	24	2,104	2,204	24	2,054	2,269	28	2,042	2,430	30	2,092	2,489	30	2,170	2,621
認可保育所	14	1,830	1,766	14	1,780	1,802	14	1,830	1,892	14	1,880	1,932	14	1,850	1,969
認定こども園(保育)	4	212	225	4	212	235	4	212	238	4	212	247	4	320	325
児童発達支援	6	62	213	6	62	232	10	-	300	12	-	310	12	-	327
老人福祉施設	14	637	565	14	637	585	13	587	551	13	587	511	13	587	544
特別養護老人ホーム	10	478	435	10	478	458	10	478	455	10	478	422	10	478	453
養護老人ホーム	1	50	34	1	50	40	-	-	-	-	-	-	-	-	-
老人福祉センター	-	-	-	-	-	-	-	-	-	-	-	-	-	-	-
ケアハウス	3	109	96	3	109	87	3	109	96	3	109	89	3	109	91
障害者福祉施設	53	1,021	765	58	1,066	803	62	-	828	67	-	891	73	-	949
生活介護	10	342	222	10	342	229	11	-	228	13	-	234	13	-	238
就労移行支援	5	61	33	6	70	33	4	-	39	4	-	36	4	-	40
就労継続支援A型	2	25	46	3	35	51	7	-	65	7	-	81	9	-	93
就労継続支援B型	10	227	197	11	249	217	11	-	224	14	-	244	17	-	270
自立訓練	2	28	21	3	28	23	3	-	24	3	-	22	3	-	20
施設入所支援	3	160	110	3	160	107	3	-	111	3	-	110	3	-	114
共同生活援助	21	178	136	22	182	143	23	-	137	23	-	164	24	-	174

※児童発達支援及び障害者福祉施設の利用者は市外施設も含む。

資料：健康福祉部福祉政策課・介護保険課・高齢者支援課、子ども子育て部子ども育成課

## 11-10 保育所・認定こども園（保育利用）の概況

(各年度末現在)

年 度	施設数	定 員	職 員 数			入 所 児 童 数					
			総 数	保育士	その他	総 数	0～1歳	2	3	4	5歳以上
令和 元 年度	19	2,092	622	438	184	2,010	585	362	372	347	344
2	19	2,042	634	445	189	2,067	554	407	373	382	351
3	19	2,092	646	452	194	2,146	571	389	420	380	386
4	19	2,142	679	472	207	2,204	597	393	409	426	379
5	19	2,220	712	501	211	2,318	630	419	412	427	430

※施設数及び定員には広域入所を含まず、教員数には園長及び広域入所を含まない。

資料：子ども子育て部子ども育成課

## 11-11 保育所・認定こども園（保育利用）の状況

(令和6年3月末日現在)

施 設 名	定 員	職 員 数			入 所 児 童 数					
		総 数	保育士	その他	総 数	0～1歳	2	3	4	5歳以上
<b>総 数</b>	2,220	712	501	211	2,318	630	419	412	427	430
<b>認可保育所</b>	1,850	572	393	179	1,969	545	350	342	361	371
赤間保育園	220	65	46	19	255	78	39	48	44	46
恵愛保育園	120	36	25	11	115	33	22	15	24	21
西海保育園	180	41	31	10	176	45	35	31	29	36
日の里東保育園	160	39	26	13	159	40	29	30	30	30
日の里西保育園	90	37	19	18	102	33	17	13	20	19
野ばら保育園	120	47	34	13	136	41	26	24	22	23
野ばら第二保育園	160	46	27	19	169	39	31	33	32	34
第二赤間保育園	130	43	30	13	146	48	27	23	26	22
玄海風の子保育園	120	35	23	12	123	33	22	22	21	25
平等寺保育園	200	42	33	9	171	42	29	30	33	37
ひかり幼稚園	110	49	36	13	132	40	19	24	24	25
かとう保育園	100	32	22	10	117	32	22	21	23	19
みつばし幼保園	40	23	16	7	44	8	10	7	9	10
かとう西保育園	100	37	25	12	124	33	22	21	24	24
<b>認定こども園（保育利用）</b>	320	135	103	32	325	79	67	65	60	54
東郷信愛幼稚園	98	38	27	11	90	23	18	18	15	16
東海大学付属自由ヶ丘幼稚園	60	48	38	10	75	10	19	17	16	13
いちごの丘こども園	140	46	35	11	136	46	24	24	23	19
赤間くるみ幼稚園	22	3	3	—	24	—	6	6	6	6
<b>その他</b>	50	5	5	—	24	6	2	5	6	5
大島へき地保育所	50	5	5	—	17	—	2	5	5	5
広域入所	—	—	—	—	7	6	—	—	1	—

※年齢区分は入所時年齢

資料：子ども子育て部子ども育成課

11-12 一般共同募金および日赤社費状況

(単位：千円・%)

区分・年度		令和元年度	2年度	3年度	4年度	5年度	
目標額	総額	20,327	19,986	19,830	19,324	18,814	
	一般共同募金	11,496	11,590	11,410	10,984	10,499	
	日赤社費	8,831	8,396	8,420	8,340	8,315	
募金実績額	総額	19,331	18,979	18,680	18,159	18,025	
	一般共同募金	総額	11,590	11,410	10,984	10,499	10,092
		戸別	10,153	10,249	9,628	9,302	8,760
		街頭	148	—	82	136	191
		学校・職域	797	763	781	711	769
		法人	—	5	—	—	—
		特殊	111	68	100	79	94
	日赤社費	その他	381	325	393	271	278
		総額	7,741	7,569	7,696	7,660	7,933
		一般社資	122	220	154	208	654
		法人社資	10	10	10	10	10
		賛助費	—	—	—	—	—
		寄付金	7,609	7,339	7,532	7,442	7,269
その他	—	—	—	—	—		
目標額に対する割合	総額	95.1	95.0	94.2	94.0	95.8	
	一般共同募金	100.8	98.4	96.3	95.6	96.1	
	日赤社費	87.7	90.2	91.4	91.8	95.4	

資料：健康福祉部福祉政策課

11-13 身体障害者数

(各年度3月末現在、単位：人)

区分・年度		令和元年度	2年度	3年度	4年度	5年度
総数	総数	3,810	4,058	3,395	3,329	3,277
	18歳未満	79	92	84	79	79
	18歳以上	3,731	3,966	3,311	3,250	3,198
視覚障害	総数	143	244	191	193	193
	18歳未満	—	1	1	2	1
	18歳以上	143	243	190	191	192
聴覚・平衡機能障害	総数	326	361	291	288	284
	18歳未満	9	15	8	7	7
	18歳以上	317	346	283	281	277
音声・言語機能障害	総数	50	56	43	41	37
	18歳未満	—	—	—	—	—
	18歳以上	50	56	43	41	37
肢体不自由	総数	1,915	1,957	1,622	1,569	1,534
	18歳未満	49	52	51	52	55
	18歳以上	1,866	1,905	1,571	1,517	1,479
内部障害	総数	1,376	1,440	1,248	1,238	1,229
	18歳未満	21	24	24	18	16
	18歳以上	1,355	1,416	1,224	1,220	1,213

※数値は身体障害者手帳交付台帳の登載数

資料：健康福祉部福祉政策課

### 11-14 国民健康保険給付状況

(単位：世帯・人・件・千円・%)

区分・年度		令和元年度	2年度	3年度	4年度	5年度	
国民健康保険加入	世帯数	12,617	12,554	12,593	12,205	12,198	
	被保険者数	20,102	19,748	19,712	18,711	18,637	
療養の給付	件数	379,529	343,777	367,769	375,577	369,750	
	費用額	8,147,200	7,721,570	8,201,009	8,508,206	8,401,757	
	保険者負担分	5,978,456	5,682,688	6,047,778	6,288,253	6,202,555	
	被保険者負担分	1,951,919	1,816,304	1,919,270	1,958,867	1,959,666	
	公費その他負担分	216,825	222,579	233,962	261,086	239,537	
	受診率	1,888.0	1,740.8	1,865.7	2,007.3	1,984.0	
	1人当り費用額	405	391	416	455	451	
療養費	件数	9,625	7,919	8,593	8,217	8,440	
	総額	78,145	71,446	80,893	79,245	69,424	
	保険者負担分	56,820	51,847	59,234	58,714	50,657	
	被保険者負担分	19,552	18,539	20,622	19,694	17,556	
	公費その他負担分	1,772	1,061	1,036	837	1,212	
その他の給付	出産育児	件数	66	57	60	46	53
		金額	27,624	23,908	25,152	19,292	25,836
	葬祭	件数	112	111	102	112	132
		金額	3,339	3,330	3,060	3,360	3,960

資料：健康福祉部国保医療課

### 11-15 国民健康保険税徴収状況

(単位：千円・%)

年度・区分	予算額	調定額	収入済額	不納欠損額	還付未済額	翌年度繰越額	収入率
令和元年度	1,791,461	2,040,526	1,871,456	7,136	361	161,934	91.7
2	1,799,843	2,035,073	1,893,230	5,954	865	135,889	93.0
3	1,789,656	1,998,637	1,870,812	4,360	422	123,465	93.6
4	1,772,019	1,968,623	1,829,400	7,422	1,278	131,801	92.9
5	1,831,593	1,912,923	1,768,680	9,993	1,032	134,250	92.5
うち現年課税分	1,786,260	1,781,723	1,726,210	—	1,028	55,513	96.9
うち滞納繰越金	45,333	131,200	42,470	9,993	4	78,737	32.4

資料：健康福祉部国保医療課

## 11-16 生活保護費

(単位：千円)

区分・年度	令和元年度	2年度	3年度	4年度	5年度
総額	1,605,961	1,630,545	1,536,346	1,596,726	1,686,768
生活扶助	395,418	390,758	388,864	385,156	406,987
住宅扶助	169,076	172,118	179,060	178,633	187,383
教育扶助	7,660	7,775	8,717	8,649	8,837
介護扶助	25,119	24,268	23,761	28,511	29,117
医療扶助	986,016	1,014,120	918,057	977,274	1,033,139
出産扶助	801	1,368	497	213	702
生業扶助	4,254	4,137	3,768	2,714	4,449
葬祭扶助	3,193	4,689	3,347	2,881	4,206
保護施設事務費及び委託事務費	13,900	10,512	9,543	12,460	10,921
就労自立給付金	224	—	232	235	627
進学準備給付金	300	800	500	—	400

資料：健康福祉部生活支援課

## 11-17 生活保護の世帯数および人員数

(単位：世帯・人・%)

区分・年度	令和元年度	2年度	3年度	4年度	5年度		
実世帯数	700	704	700	720	753		
実人員	916	918	899	911	973		
実人員保護率	10	9	9	9	9		
扶助種類別世帯数及び人員	生活扶助	世帯	578	582	579	577	614
		人員	784	788	760	748	812
	住宅扶助	世帯	525	540	544	552	587
		人員	714	722	707	706	774
	教育扶助	世帯	30	31	28	32	38
		人員	62	56	53	54	63
	介護扶助	世帯	123	128	129	147	143
		人員	125	128	129	147	143
	医療扶助	世帯	650	650	662	677	702
		人員	818	817	828	839	890
	出産扶助	世帯	—	—	2	—	—
		人員	—	—	2	—	—
	生業扶助	世帯	25	21	16	12	19
		人員	27	23	20	15	25
葬祭扶助	世帯	3	—	3	1	2	
	人員	3	—	3	1	2	

・令和5年度保護率 (%) ・令和6年3月末住基人口 人

※保護率は各年度末の人口で除したもの 資料：健康福祉部生活支援課

## 12 保健・衛生

### 12-1 医療施設数

(各年12月末日現在)

年次	総数		病院		診療所		歯科診療所
	施設数	病床数	施設数	病床数	施設数	病床数	
令和元年	129	1,376	9	1,252	71	124	49
2	130	1,376	9	1,252	73	124	48
3	129	1,376	9	1,252	72	124	48
4	127	1,371	9	1,252	69	119	49
5	124	1,371	9	1,252	66	119	49

※病院は、患者20人以上の収容施設を有するもの。

※診療所は、患者の収容施設を有しないもの、または患者19人以下の収容施設を有するもの。

資料：宗像・遠賀保健福祉環境事務所

### 12-2 急患センター診療状況

(単位：日・人・人/日)

年度	診療日数	受診患者数			1日平均数
		総数	内科	小児科	
令和元年度	366	15,675	5,898	9,777	42.8
2	365	4,446	1,487	2,959	12.2
3	365	5,145	1,380	3,765	14.1
4	365	6,632	1,854	4,778	18.2
5	366	11,225	3,962	7,263	30.7

資料：宗像地区急患センター

### 12-3 死因別死亡数

(単位：人)

年次	総数			脳血管疾患		悪性新生物(がん)		心疾患		不慮の事故		肺炎		老衰		その他	
	総数	男	女	男	女	男	女	男	女	男	女	男	女	男	女	男	女
平成30年	975	498	477	38	42	160	123	68	78	21	11	35	32	11	47	165	144
令和元	956	482	474	30	31	167	119	43	64	18	12	34	37	6	53	184	158
2	962	507	455	38	40	168	131	54	55	17	7	35	25	16	54	179	143
3	1,020	513	507	50	41	158	130	35	80	16	12	39	23	22	49	193	172
4	1,109	546	563	22	30	158	128	66	69	8	10	30	28	36	73	226	225

資料：厚生労働省「人口動態調査」



## 12-4 献血の状況

(単位：人)

年 度	総 数		地 域		職 域		学 域		街 頭	
	受付数	採血数	受付数	採血数	受付数	採血数	受付数	採血数	受付数	採血数
令和元年度	2,006	1,769	1,123	999	338	318	545	452		
2	1,533	1,368	1,149	1,019	283	265	101	84		
3	1,687	1,490	1,155	1,026	126	116	366	308	40	40
4	1,609	1,455	1,087	997	161	148	361	310	0	0
5	1,770	1,593	1,134	1,025	201	188	435	380	0	0

※ 令和3年度の街頭献血は、道の駅でのイベント時に実施

資料：健康福祉部健康課

## 12-5 予防接種の状況

(単位：件)

種 別	令和元年度	2年度	3年度	4年度	5年度
<b>総 数</b>	<b>38,749</b>	<b>44,612</b>	<b>39,626</b>	<b>39,690</b>	<b>38,368</b>
<b>定期接種（A類疾病）</b>					
ロタ	-	661	1,620	1,465	1,374
BCG	772	791	687	676	601
ポリオ（急性灰白髄炎）	3	2	-	1	-
三種混合（百日ぜき、ジフテリア、破傷風）	-	-	-	-	-
四種混合（百日ぜき、ジフテリア、破傷風、ポリオ）	3,174	3,196	2,897	2,651	2,690
二種混合（ジフテリア、破傷風）	780	816	748	665	728
麻しん風しん混合（乳幼児）	1,625	1,639	1,633	1,561	1,551
ヒブ（H i b）	3,105	3,193	2,854	2,588	2,485
小児用肺炎球菌（7価）	3,173	3,140	2,869	2,621	2,471
日本脳炎	4,918	4,383	3,089	3,572	3,260
子宮頸がん予防（HPV）	6	55	387	1,169	1,106
水痘	1,538	1,606	1,466	1,347	1,305
B型肝炎	2,317	2,317	2,125	1,924	1,820
<b>定期接種（B類疾病）</b>					
インフルエンザ	15,237	20,133	17,347	17,621	16,873
高齢者肺炎球菌（23価）	1,117	1,320	807	732	995
<b>任意接種助成</b>					
おたふくかぜ	793	787	654	641	619
風しん（先天性風しん症候群予防）	191	156	146	124	146
中三インフルエンザ	-	417	297	332	344

※ 令和2年10月からロタワクチンが定期予防接種（A類疾病）に追加。

※ 令和2年10月から市独自の中学3年生に対するインフルエンザワクチン接種費用の一部を助成開始。

資料：健康福祉部健康課、子ども子育て部子ども家庭センター

## 12-6 環境衛生関係施設数

(各年12月末日現在)

年次	旅館	理容所	美容所	クリーニング店	墓地	火葬場	納骨堂
令和元年	38	67	163	41	47	2	75
2	37	66	163	34	47	1	75
3	38	64	164	30	48	1	76
4	38	64	170	30	48	1	76
5	37	59	192	23	48	1	76

資料：宗像・遠賀保健福祉環境事務所、環境部環境課

## 12-7 食品衛生関係施設数

(各年12月末日現在)

年次	総数	飲食店 経営	喫茶店 経営	菓子 製造業	乳類 販売業	食肉 販売業	魚介類 販売業	氷雪 販売業	豆腐 製造業	その他
令和元年	1,429	745	54	115	121	100	165	1	4	124
2	1,423	733	54	120	116	102	166	—	3	129
3	1,960	775	43	124	98	97	155	—	3	665
4	1,249	765	35	124	—	42	105	—	3	174
5	1,263	759	29	137	—	42	92	—	1	203

※食品衛生法の改正（令和3年6月1日施行）により営業許可業種が見直され、乳類販売業及び氷雪販売業が許可業種から外れています。

また、喫茶店営業は飲食店営業の一形態として統合された為、喫茶店経営施設数は令和3年5月31日以前に許可を取得した旧法における値となっています。

資料：宗像・遠賀保健福祉環境事務所

## 12-8 ごみ処理状況

(単位：世帯、t)

年度	世帯数	総排出量	家庭ごみ				事業系 ごみ	自己搬入 ごみ	集団回収 資源物
			燃やす ごみ	分別 収集	粗大 ごみ	不法 投棄			
令和元年度	43,111	31,012	16,738	2,594	119	29	7,963	2,412	1,157
2	43,664	30,102	16,660	1,842	121	34	7,364	2,738	1,343
3	44,078	29,720	16,442	2,228	121	34	7,417	2,390	1,088
4	44,528	29,612	15,991	2,197	100	36	7,671	2,607	1,010
5	44,884	28,727	15,431	2,077	87	21	7,772	2,493	846

※世帯数は年度末現在

資料：環境部環境課

## 12-9 分別収集・拠点回収ごみ量

(単位：t)

年 度	令和元年度	2年度	3年度	4年度	5年度
合 計	2,569	2,213	2,230	2,197	2,077
アルミ缶	52	46	57	55	51
スチール缶	30	29	29	32	24
金物	416	284	397	359	344
透明びん	188	176	177	158	157
茶色びん	119	110	118	131	121
その他色びん	91	82	101	86	91
ガラス	316	396	222	259	258
陶磁器	108	113	128	120	113
乾電池	25	32	25	21	28
蛍光灯・電球	11	9	11	8	9
紙パック	27	22	25	25	22
白色発泡スチロールトレイ	11	11	12	11	10
ペットボトル	118	107	117	114	119
その他プラスチック製容器包装	243	202	241	261	265
使用済みてんぷら油 *1	19	19	20	18	20
小型家電 *1	9	14	13	13	11
シュレッダー紙 *1	5	—	4	5	5
新聞紙 *2	249	149	145	154	113
雑誌類 *2	258	177	161	157	137
ダンボール *2	142	110	101	96	76
古布 *2	132	125	126	114	103

\*1、\*2は送り先計量。\*2は資源物受入施設(3か所)で回収。他は清掃工場月報数値

資料：環境部環境課

12-10 し尿処理状況

(単位：世帯・kℓ)

区分・年度		令和元年度	2年度	3年度	4年度	5年度	
世帯数	総数	1,111	914	880	860	835	
	くみ取り	総数	560	503	483	468	445
		普通便槽	145	140	127	121	113
		無臭便槽	167	138	125	123	117
		簡易水洗	243	225	223	219	209
		その他	5	-	8	5	6
	浄化槽	551	411	397	392	390	
し尿処理量	総数	3,994	3,466	3,428	3,266	4,613	
	くみ取り	1,879	1,844	1,806	1,742	1,746	
	浄化槽	2,115	1,622	1,622	1,524	2,867	
1日当たり処理量		10.9	9.5	9.4	8.9	12.6	

※世帯数は各年度末現在

※し尿処理量は事業所分も含む

資料：環境部環境課

12-11 下水道普及状況

(単位：ha・戸・人・%)

区分・年度		令和元年度	2年度	3年度	4年度	5年度	
面積	行政区域面積	11,994	11,994	11,994	11,994	11,994	
	事業計画区域面積	2,759	2,759	2,759	2,857	2,857	
	処理区域面積	2,694	2,694	2,699	2,702	2,703	
世帯	行政区域内戸数 (A)	43,111	43,664	44,078	44,528	44,884	
	処理区域内戸数 (B)	42,834	43,386	43,800	44,250	44,606	
	水洗化戸数 (C)	42,355	42,916	43,336	43,789	44,149	
	普及率	C/A C/B	98.2 98.9	98.3 98.9	98.3 98.9	98.3 99.0	98.4 99.0
人口	行政区域内人口 (D)	96,900	96,990	96,931	96,954	96,786	
	処理区域内人口 (E)	96,277	96,377	96,324	96,355	96,193	
	処理人口 (F)	95,230	95,369	95,337	95,387	95,251	
	普及率	F/D	98.3	98.3	98.4	98.4	98.4
		F/E	98.9	99.0	99.0	99.0	99.0
E/D		99.4	99.4	99.4	99.4	99.4	

資料：環境部下水道課

# 1 3 教育・文化

## 13-1 市内の学校等の状況

(令和5年5月1日現在)

区 分	学校数	教員数	在 学 者 数			1 校平均 在学者数	1 教員 当たり 在学者数
			総数	男	女		
大 学 院 (総数)	2	49	136	56	80	68.0	2.8
(国立)	1	26	101	53	48	101.0	3.9
(私立)	1	23	35	3	32	35.0	1.5
大 学 (総数)	2	176	3,010	1,100	1,910	1,505.0	17.1
(国立)	1	130	2,575	1,049	1,526	2,575.0	19.8
(私立)	1	46	435	51	384	435.0	9.5
大学専攻科 (国立)	1	9	13	4	9	13.0	1.4
高 等 学 校 (総数)	2	149	2,187	1,131	1,056	1,093.5	14.7
(県立)	1	69	1,021	547	474	1,021.0	14.8
(私立)	1	80	1,166	584	582	1,166.0	14.6
中 学 校 (総数)	8	253	2,959	1,473	1,486	369.9	11.7
(市立)	7	241	2,722	1,385	1,337	388.9	11.3
(県立)	1	12	237	88	149	237.0	19.8
小 学 校 (市立)	15	451	5,658	2,946	2,712	377.2	12.5
幼 稚 園 (総数)	5	100	870	428	442	174.0	8.7
(国立)	1	9	41	21	20	41.0	4.6
(私立)	4	91	829	407	422	207.3	9.1

※小学校には義務教育学校(前期課程)を、中学校には義務教育学校(後期課程)を含む。

資料：福岡教育大学、日本赤十字九州国際看護大学、東海大学附属福岡高等学校、  
福岡県立宗像高等学校・宗像中学校、教育部教育政策課、子ども子育て部子ども育成課

### 13-2 幼稚園・認定こども園（教育利用）の状況

（令和5年5月1日現在）

園名	園児数						本務 教員数	職員数
	総数	男	女	3歳	4歳	5歳		
総数	1,390	689	701	423	444	523	175	68
幼稚園	870	428	442	285	265	320	78	22
博多のびっこ幼稚園	253	120	133	83	78	92	18	5
日の里幼稚園	156	87	69	52	48	56	14	—
浄徳寺幼稚園	202	99	103	62	61	79	21	—
玄海ゆりの樹幼稚園	217	100	117	75	71	71	18	14
玄海ゆりの樹幼稚園地島分園	1	1	—	—	—	1	1	—
福岡教育大学附属幼稚園	41	21	20	13	7	21	6	3
認定こども園（教育利用）	520	261	259	138	179	203	97	46
東郷信愛幼稚園	83	39	44	24	22	37	47	6
東海大学付属自由ヶ丘幼稚園	241	127	114	54	90	97	19	22
いちごいちえん	20	7	13	7	8	5	11	7
赤間くるみ幼稚園	176	88	88	53	59	64	20	11

資料：子ども子育て部子ども育成課

### 13-3 市立小中学校児童生徒数の推移

（各年5月1日現在）

年次	小学校			中学校		
	学校数	本務 教員数	児童数	学校数	本務 教員数	生徒数
令和元年	15	367	5,562	7	191	2,605
2	15	361	5,559	7	190	2,606
3	15	372	5,588	7	207	2,687
4	15	385	5,641	7	206	2,677
5	15	396	5,658	7	214	2,722

※小学校には義務教育学校(前期課程)を、中学校には義務教育学校(後期課程)を含む。

資料：教育部教育政策課

### 13-4 市立小学校の状況

(令和5年5月1日現在)

学校名	学級数	1学級当たり人員	児童数			本務教員数	事務職員数	その他の職員数
			総数	男	女			
総数	260	21.8	5,658	2,946	2,712	396	19	0
吉武	8	21.0	168	94	74	13	1	—
赤間	35	24.5	859	443	416	50	2	—
自由ヶ丘	24	25.7	617	325	292	38	1	—
河東	28	27.3	765	400	365	43	2	—
南郷	16	16.4	263	144	119	22	1	—
東郷	28	24.0	671	338	333	42	2	—
日の里東	16	18.5	296	147	149	27	1	—
日の里西	17	20.5	349	183	166	26	1	—
赤間西	20	25.0	500	264	236	28	1	—
自由ヶ丘南	12	21.3	256	125	131	17	1	—
河東西	31	21.8	677	360	317	45	3	—
玄海	8	11.3	90	55	35	15	1	—
玄海東	8	14.4	115	55	60	15	1	—
地島	3	2.3	7	4	3	7	1	—
大島学園	6	4.2	25	9	16	8	—	—

※大島学園は義務教育学校(前期課程)

資料：教育部教育政策課

### 13-5 中学校の状況

(令和5年5月1日現在)

学校名	学級数	1学級当たり人員	生徒数			本務教員数	事務職員数	その他の職員数
			総数	男	女			
総数	112	26.4	2,959	1,473	1,486	226	10	—
(市立)	106	25.7	2,722	1,385	1,337	214	9	—
河東	25	27.1	677	344	333	45	2	—
城山	26	29.3	761	389	372	48	2	—
中央	18	23.0	414	206	208	36	1	—
日の里	12	26.1	313	163	150	26	1	—
自由ヶ丘	17	25.9	441	227	214	30	1	—
玄海	5	20.4	102	50	52	17	1	—
大島学園	3	4.7	14	6	8	12	1	—
(県立)	6	39.5	237	88	149	12	1	—
宗像	6	39.5	237	88	149	12	1	—

※大島学園は義務教育学校(後期課程)

資料：福岡県立宗像中学校、教育部教育政策課

### 13-6 市立中学校卒業後の進学および就職動向

(単位：人・%)

年 度	卒業生数	進 学 者		就 職 者		そ の 他	
		実 数	進学率	実 数	就職率	実 数	率
令和元年度	923	917	99.3	—	—	6	0.7
2	934	923	98.8	2	0.2	9	1.0
3	920	912	99.1	3	0.3	5	0.5
4	873	866	99.2	—	—	7	0.8
5	912	909	99.7	—	—	3	0.3

※義務教育学校(後期課程)を含み、就職進学者は就職者に含む

資料：教育部教育政策課

### 13-7 高等学校の状況

(令和5年5月1日現在)

学 校 名	生 徒 数						教員数	事務 職員数	その他 職員数
	総数	男女別		学年別					
		男	女	1年	2年	3年			
総 数	2,187	1,131	1,056	753	739	695	149	15	12
(県立)宗像	1,021	547	474	360	356	305	69	7	12
(私立)東海大学付属福岡	1,166	584	582	393	383	390	80	8	—

資料：福岡県立宗像高等学校、東海大学付属福岡高等学校



13-8 大学の状況

(令和5年5月1日現在)

学 校 名	学部名	学 科 名	修業年限	学生数	入学定員	
(国立) 福岡教育大学	教育学部	総 数		2,575	2,460	
		初等教育教員養成課程	4	1,594	1,540	
		中等教育教員養成課程		729	680	
		特別支援教育教員養成課程		252	240	
	大学院	総 数			101	114
		教育科学専攻			4	14
		学校教育創造コース			1	2
		特別支援教育領域			1	2
		教科教育創造コース			3	12
		数学教育領域			1	4
音楽教育領域				1	4	
家政教育領域				1	4	
教職実践専攻		2				
教育実践力開発コース				65	84	
初等教科教育高度実践力プログラム				7	12	
初等教育高度実践力特別プログラム				10	24	
中等教科教育高度実践力プログラム				32	36	
教職教育高度実践力プログラム				16	12	
スクールリーダーシップ開発コース			32	24		
教科教育リーダープログラム			5	4		
学校適応支援リーダープログラム			10	8		
特別支援教育推進コーディネータープログラム			9	6		
学校運営リーダープログラム			8	6		
専攻科	特別支援教育特別専攻科 (特別支援教育専攻)		1	13	20	
(私立) 日本赤十字 九州国際看護大学	看護学部	看護学科	4	435	400	
	大学院	総 数		35	26	
		看護学研究科	修士課程	2	26	20
		博士課程	3	9	6	

資料：福岡教育大学、日本赤十字九州国際看護大学

## 13-9 図書館の利用状況

### ① 宗像市民図書館中央館

(単位：人・冊)

年 度	蔵 書 冊 数			貸 出 冊 数			貸 出 者
	総 数	児 童	そ の 他	総 数	児 童	そ の 他	
令和元年度	184,110	55,166	128,944	327,490	104,825	222,665	87,368
2	183,132	55,676	127,456	246,176	78,858	167,318	65,499
3	183,177	55,282	127,895	335,241	113,114	222,127	87,867
4	180,616	55,776	124,840	312,841	108,094	204,747	77,721
5	182,584	56,572	126,012	307,337	109,178	198,159	77,754

### ② 宗像市民図書館深田分館

年 度	蔵 書 冊 数			貸 出 冊 数			貸 出 者
	総 数	児 童	そ の 他	総 数	児 童	そ の 他	
令和元年度	43,331	12,779	30,552	38,475	6,026	32,449	10,801
2	43,501	12,929	30,572	22,178	7,235	14,943	6,010
3	43,386	12,964	30,422	21,019	7,320	13,699	5,710
4	42,750	13,068	29,682	26,589	8,974	17,615	6,795
5	42,047	13,213	28,834	27,515	9,959	17,556	7,127

### ③ 宗像市民図書館須恵分館

年 度	蔵 書 冊 数			貸 出 冊 数			貸 出 者
	総 数	児 童	そ の 他	総 数	児 童	そ の 他	
令和元年度	44,297	12,763	31,534	116,881	30,807	86,074	35,597
2	46,267	12,903	33,364	91,829	23,810	68,019	27,244
3	47,178	13,175	34,003	96,838	26,307	70,531	28,721
4	46,989	13,211	33,778	113,118	29,060	84,058	31,979
5	47,029	13,325	33,704	112,362	29,955	82,407	32,071

### ④ 宗像市民図書館久原分室

年 度	蔵 書 冊 数			貸 出 冊 数			貸 出 者
	総 数	児 童	そ の 他	総 数	児 童	そ の 他	
令和元年度	7,588	6,194	1,394	39,119	33,343	5,776	8,287
2	7,326	6,013	1,313	28,513	24,809	3,704	5,518
3	7,490	6,181	1,309	26,200	23,265	2,935	4,612
4	7,708	6,388	1,320	30,672	26,947	3,725	5,102
5	7,895	6,559	1,336	36,341	31,713	4,628	6,209

### ⑤ 宗像市電子図書館

年 度	電子書籍冊数	貸 出 冊 数	閲 覧 数	登 録 者 数
令和元年度	7,156	1,789	2,991	389
2	8,711	5,890	11,822	930
3	9,668	4,139	8,256	1,110
4	8,311	2,905	6,358	1,250
5	13,520	22,173	75,566	—

※宗像市電子図書館は令和元年10月開始

※宗像市電子図書館の登録者数に関しては電子図書館の登録条件変更の為積算不可

資料：教育部図書課

### 13-10 宗像ユリックス利用状況

(単位：人)

年 度	総 数	図 書 館	プラネタリ ウム	アクア ドーム	屋外 プール	テニス コート	視察 ・見学	一般施設・ その他
令和元年度	730,065	201,792	22,039	173,503	50,003	21,348	21	261,359
2	407,465	146,471	10,313	95,585	-	19,252	109	135,735
3	531,161	204,423	14,822	108,948	-	19,386	3	183,579
4	704,321	158,485	22,281	137,837	44,599	20,798	3	320,318
5	860,511	165,643	25,955	161,923	56,904	19,224	28	430,834

資料：市民協働部文化スポーツ課

### 13-11 市民体育館利用状況

(単位：回・人)

年 度	利 用 数	利用者総数	利用状況	
			団体利用	個人利用
令和元年度	3,893	139,810	124,581	15,229
2	3,706	85,954	77,428	8,526
3	4,209	126,268	117,855	8,413
4	4,684	126,675	116,196	10,479
5	4,711	146,116	134,496	11,620

資料：市民協働部文化スポーツ課

### 13-12 海の道むなかた館利用状況

(単位：人)

年 度	総 数	4月～6月	7月～9月	10月～12月	1月～3月
令和元年度	139,497	32,378	33,266	39,747	34,106
2	72,591	5,465	25,320	29,282	12,524
3	83,707	14,967	14,445	30,465	23,830
4	112,041	23,917	29,757	32,392	25,975
5	116,476	25,191	27,274	29,434	34,577

資料：教育部世界遺産課

### 13-13 社会教育施設数

(各年度末日現在)

年 度	総数	自治 公民館	コミュニ ティ・セ ンター	体 育 施 設					
				総数	体育館	弓道場	野球場	プール	テニス コート
令和元年度	176	144	12	20	4	1	6	1	8
2	176	144	12	20	4	1	6	1	8
3	175	144	12	19	4	1	6	1	7
4	175	144	12	19	4	1	6	1	7
5	174	143	12	19	4	1	6	1	7

資料：市民協働部コミュニティ協働推進課、文化スポーツ課

### 13-14 市内の指定文化財

(その1) 件数

(令和6年1月1日現在)

指定別	総 数	有 形						無 形	民 俗		天 然 記念物	史 跡
		建造物	彫刻	絵画 工芸	書跡 古文書	考古 資料	歴史 資料		無形	有形		
総 数	77	10	15	5	4	8	3	—	6	3	14	9
国指定	17	2	3	1	2	4	—	—	—	—	2	3
国登録	4	3	—	—	—	—	—	—	—	1	—	—
国選択	1	—	—	—	—	—	—	—	1	—	—	—
県指定	22	1	4	3	—	3	1	—	1	1	8	—
市指定	33	4	8	1	2	1	2	—	4	1	4	6

資料：教育部世界遺産課

## (その2) 内訳

(令和6年1月1日現在)

指 定 対 象 物		所在地	所有者(管理団体)、保持団体
<b>《国指定文化財》</b>			
国宝	(考古資料)	福岡県宗像大社沖津宮祭祀遺跡出土品	宗像大社
重要文化財	(建造物)	伝福岡県宗像大社沖津宮祭祀遺跡出土品	〃
		宗像神社辺津宮本殿	〃
		宗像神社辺津宮拝殿	〃
重要文化財	(彫刻)	木造不動明王立像	吉田966 鎮国寺
		木造狛犬	田島2331 宗像大社
		石造狛犬	〃
	(工芸)	藍草威肩白胴丸	〃
	(書跡)	色定法師一筆一切経	〃
	(古文書)	宗像神社文書 附宗像神社記録、宗像社家文書惣目録	〃
	(考古資料)	滑石製経筒	〃 稲元区(宗像大社)
		経石	〃
史跡		福岡県田熊石畑遺跡出土品	深田588 宗像市
		宗像神社境内	田島2331外 宗像大社
		桜京古墳	牟田尻2019 宗像市
		田熊石畑遺跡	田熊2-9-37外 〃
天然記念物		カンムリウミスズメ	大島2988外 一
		沖の島原始林	〃 一
<b>《国登録文化財》</b>			
登録有形民俗文化財		玄界灘の漁撈用具及び船大工用具	鐘崎776-4 宗像市
登録有形文化財	(建造物)	旧出光家住宅主屋	赤間4-888 出光興産株式会社
登録有形文化財	(建造物)	勝屋酒造店舗兼住宅	赤間4-957 勝屋酒造合名会社
登録有形文化財	(建造物)	勝屋酒造煙突	〃
<b>《国選択文化財》</b>			
無形民俗文化財		北部九州の盆綱	福岡県(宗像市曲) 后曲区
<b>《県指定文化財》</b>			
有形文化財	(建造物)	宗像神社中津宮本殿	大島1811-1 宗像大社
	(彫刻)	木造十一面観音立像	吉留3122 八所神社(八所神社奉斎会)
		宗像五社本地仏	吉田966 鎮国寺
		木造色定法師坐像 附紙本墨書色定法師画像	田島1331 興聖寺(宗像大社)
		銅造菩薩形坐像	大島1613 安昌院
	(工芸)	梵鐘	田島1472 興聖寺
		泉福寺梵鐘	鐘崎467 泉福寺
	(絵画)	三十六歌仙扁額	田島2331 宗像大社
	(考古資料)	銅製経筒	吉田966 鎮国寺
		阿弥陀如来坐像板碑	吉田990 〃
		線刻釈迦如来石仏	吉田966 〃
有形民俗文化財	(歴史資料)	依岳神社の棟札	深田588 依岳神社
無形民俗文化財		海女の用具	〃 宗像市
天然記念物		鐘崎盆踊り	鐘崎 鐘崎盆踊り振興会
		吉武の檜	吉留3555 個人
		光岡八幡宮の大樟	光岡949 光岡八幡宮(宗像市)
		横山の大樟	山田1333 横山区(宗像市)
		平山天満宮の大クス	吉留960 平山天満宮
		八所神社の社叢	吉留3186 八所神社
		孔大寺神社の大銀杏	池田2742 池田区(宗像市)
		織幡神社のイヌマキ天然林	鐘崎224 織幡神社(宗像市)
		泉福寺のエノキ	鐘崎467 泉福寺
<b>《市指定文化財》</b>			
有形文化財	(建造物)	長福寺(長宝寺) 観音堂	吉留3122 八所神社
		鎮国寺本堂	吉田966 鎮国寺
		平山天満宮本殿	吉留960 八所神社
		八所宮の本殿及び拝殿 附棟札、土塀及び石垣南北各、鳥居	吉留3186 〃
	(彫刻)	千手観音立像	村山田1329 的原神社
		用山の阿弥陀如来坐像	用山145 用山区
		平山の阿弥陀如来立像	平山985 平山区
		平山の天部形立像	〃
		木造不動明王像	吉留3122 八所神社
		木造天王像 甲・乙	〃
		木造大威徳明王像	〃
		木造大日如来像	武丸1398 久戸上善寺区
	(絵画)	黒田二十四騎久野軍隊列図	東郷1-1-1 宗像市
	(書跡)	増福院文書	山田700 増福院
		承福寺文書	上八1373 承福寺
	(考古資料)	平信盛笠塔婆	池田696-1 平信盛墓碑保存会
	(歴史資料)	大図(土地字図)	深田588 宗像市
有形民俗文化財		王丸八幡神社棟札 附棟札写、建築部材	〃
無形民俗文化財		王丸八幡神社宮座行事関連資料	〃
		主基地方風俗舞	田島 宗像大社
		神湊盆踊り	神湊 神湊盆踊り保存会
		宗像大社みあれ祭	宗像市 宗像大社海洋神事奉賛会
		八所宮神幸行事	吉武 吉武地区歴史・伝統文化保存振興会
天然記念物		大楠(田島氏八満神社境内)	田島2241 氏八満神社
		浄光寺藤の木	江口1330 浄光寺
		依岳神社バクチの木	田野1872 依岳神社
		依岳神社のいちょうの木	〃
史跡		久原澤田古墳群	久原400 宗像市
		朝町竹重遺跡	朝町2464-2外 〃
		平等寺瀬戸遺跡	平等寺333 〃
		鐘崎(上八)貝塚	上八113-1 〃
		宗像氏貞の墓池及び石塔	上八1440 承福寺
		田野瀬戸古墳	田野1522 宗像市

資料：教育部世界遺産課

# 1 4 警察・消防・安全

## 14-1 交通事故発生状況

(単位：件・人・%)

年次	事故件数 実数(A)	死傷者数		人口 (C)	交通事故率		
		総数(B)	死者		傷害	A/C	B/C
令和元年	425	571	3	568	96,993	0.44	0.59
2	303	398	1	397	97,119	0.31	0.41
3	256	329	1	328	97,053	0.26	0.34
4	275	360	1	360	97,204	0.28	0.37
5	422	532	5	527	97,099	0.43	0.55

※人口は9月30日現在

資料：宗像警察署

## 14-2 年齢別交通事故発生状況

(単位：件・人)

年次	総数	14歳以下	15歳～64歳	65歳以上	うち70歳以上	不明
2	303 (1)	- (-)	231 (-)	71 (1)	54 (1)	1 (-)
3	256 (1)	- (-)	185 (1)	70 (-)	50 (-)	1 (-)
4	275 (1)	- (-)	214 (1)	61 (-)	48 (-)	- (-)
5	422 (5)	- (-)	235 (4)	187 (1)	90 (1)	- (-)

※宗像警察署管内集計データ

※( )内は死者数

資料：宗像警察署

## 14-3 車種別交通事故発生状況

(単位：件)

年次	総数	大型乗用	中型乗用	準中型乗用	普通・軽乗用	大型貨物	中型貨物	準中型貨物	普通・軽貨物	二輪車	原付	自転車	歩行者	その他
令和元年	425	1	-	1	342	3	4	7	48	4	9	2	-	4
2	303	2	-	-	253	4	2	10	27	1	2	1	-	1
3	256	-	-	-	208	3	3	4	33	1	3	-	-	1
4	275	-	1	1	200	10	3	10	42	2	3	2	-	1
5	422	1	-	1	347	4	2	7	48	2	5	2	-	3

資料：宗像警察署

14-4 交番別交通事故状況

(単位：件・人)

年次・区分		令和元年	2年	3年	4年	5年
総 数	発生件数	425	303	256	275	422
	死者	3	1	1	1	5
	傷者	568	397	328	360	527
教育大前	発生件数	102	63	59	63	47
	死者	1	—	—	—	2
	傷者	127	73	73	63	57
赤間駅前	発生件数	72	48	45	41	51
	死者	1	—	—	—	—
	傷者	83	59	62	41	63
東郷	発生件数	61	54	35	48	37
	死者	—	—	1	—	—
	傷者	82	61	42	48	46
自由ヶ丘	発生件数	45	25	23	32	24
	死者	1	1	—	—	—
	傷者	63	34	29	32	32
原町	発生件数	121	90	78	76	75
	死者	—	—	—	—	—
	傷者	181	141	100	76	96
大社前	発生件数	12	7	8	3	4
	死者	—	—	—	—	2
	傷者	16	10	11	3	4
神湊	発生件数	7	5	3	3	8
	死者	—	—	—	—	1
	傷者	9	8	5	3	9
鐘崎	発生件数	2	5	1	2	2
	死者	—	—	—	—	—
	傷者	3	5	1	2	2
池田	発生件数	3	6	4	7	3
	死者	—	—	—	—	—
	傷者	4	6	5	7	3
大島	発生件数	—	—	—	—	—
	死者	—	—	—	—	—
	傷者	—	—	—	—	—

資料：宗像警察署

14-5 少年非行

(単位：人)

年次	総数	凶悪犯	粗暴犯	知能犯	窃盗犯	その他の 刑法犯
令和元年	24	1	—	—	16	7
2	13	—	—	1	9	3
3	26	—	2	—	14	10
4	24	2	1	2	11	8
5	33	—	5	1	18	9

※宗像警察署管内で発生した少年犯罪の検挙人員数

資料：宗像警察署

14-6 刑法犯罪発生件数

区分・年次	令和元年	2年	3年	4年	5年
総数	632	534	445	590	662
凶悪犯	3	2	6	2	5
殺人	—	1	2	1	—
強盗	—	—	3	—	1
放火	1	1	—	1	1
強姦	2	—	1	—	3
粗暴犯	59	67	47	58	83
恐喝	2	2	1	3	3
傷害	16	12	16	18	19
暴行	38	50	30	28	55
脅迫	3	3	—	9	6
凶器準備集合	—	—	—	—	—
窃盗	456	330	254	346	374
知能犯	28	40	51	53	55
詐欺	25	40	50	50	52
横領	3	—	1	—	—
偽造	—	—	—	3	—
汚職	—	—	—	—	—
背任その他	—	—	—	—	3
風俗犯	9	9	11	13	16
わいせつ	8	8	11	7	13
その他	1	1	—	6	3
業務上過失	—	—	—	—	—
その他の刑法犯	77	86	76	118	129

資料：宗像警察署



14-7 特別法令違反検挙件数・人数

区分・年次		令和元年	2年	3年	4年	5年
総数	件数	54	50	22	28	41
	人数	45	44	19	33	44
公職選挙法	件数	—	—	—	—	—
	人数	—	—	—	—	—
廃棄物処理法	件数	2	2	—	—	1
	人数	2	2	—	—	1
軽犯罪法	件数	15	21	9	6	6
	人数	14	21	9	12	10
売春防止法	件数	—	—	—	—	—
	人数	—	—	—	—	—
風俗営業取締法	件数	—	—	—	—	—
	人数	—	—	—	—	—
火薬取締法	件数	—	—	—	—	—
	人数	—	—	—	—	—
鉄砲刀剣所持取締法	件数	7	8	4	9	9
	人数	7	7	3	8	9
毒物劇物取締法	件数	—	—	—	—	—
	人数	—	—	—	—	—
児童福祉法	件数	—	—	—	—	1
	人数	—	—	—	—	—
青少年保護条例	件数	2	—	—	1	4
	人数	2	—	—	1	3
労働基準法	件数	—	—	—	—	—
	人数	—	—	—	—	—
覚せい剤取締法	件数	5	7	4	4	3
	人数	2	5	2	5	3
その他の法令	件数	23	12	5	8	17
	人数	18	9	5	7	18

※宗像警察署管内における発生地主義による発生件数

資料：宗像警察署

### 14-8 火災状況

区分・年次	令和元年	2年	3年	4年	5年
<b>総数</b>	<b>18</b>	<b>25</b>	<b>23</b>	<b>29</b>	<b>29</b>
火災件数					
建物	6	11	10	10	17
山林・原野	3	2	—	4	3
車両	1	1	—	2	2
船舶	—	2	—	—	—
その他	8	9	13	13	7
焼損棟数	10	16	13	20	22
罹災死傷者					
世帯数	8	7	9	16	18
人員数	26	16	33	34	45
死者	—	1	—	—	2
傷者	3	2	4	1	6
延焼損面積					
建物 (㎡)	269	440	441	1,031	577
山林・原野 (a)	28	7	—	42	192
損害見積額 (千円)					
<b>総額</b>	<b>14,543</b>	<b>37,459</b>	<b>16,685</b>	<b>71,986</b>	<b>25,000</b>
建物	14,511	35,328	16,503	50,539	24,557
山林・原野	—	—	—	—	—
車両	20	27	—	50	195
船舶	—	2,047	—	—	—
その他	12	57	182	21,397	248

※焼損棟数は、全焼、半焼、部分焼（ぼや含む）の合計値

資料：宗像地区消防本部

### 14-9 出火原因別火災件数

区分・年次	令和元年	2年	3年	4年	5年
<b>総数</b>	<b>17</b>	<b>25</b>	<b>21</b>	<b>29</b>	<b>29</b>
たばこ	1	—	2	4	—
たき火	5	7	7	12	7
火遊び	—	—	—	—	1
こんろ	1	2	—	—	2
放火	1	—	1	1	1
風呂かまど	—	1	—	—	—
ストーブ	—	—	—	—	2
放火の疑	3	1	—	1	1
マッチ・ライター	—	1	—	1	—
煙突煙道	—	—	—	—	—
電燈電話等の配線	1	3	2	—	1
その他	3	5	5	3	8
不明調査中	—	3	3	5	4
火入れ	1	1	1	—	2
焼却炉	—	—	—	—	—
電気装置	1	1	—	1	—
内燃機関	—	—	—	—	—
ローソク	—	—	—	—	—
排気管	—	—	—	1	—
溶接機・切断機	—	—	—	—	—

資料：宗像地区消防本部

### 14-10 消防職員および消防施設数

(各年度末、単位：人・台・箇所)

区分・年度		令和元年度	2年度	3年度	4年度	5年度	
消防本部	職員数	139	141	141	146	142	
	消防車数	総数	29	31	31	31	31
		ポンプ車	3	3	3	4	4
		スノーケル車	—	—	—	—	—
		梯子車	1	1	1	1	1
		化学車	1	1	1	1	1
		タンク車	5	5	5	4	4
		指令車	2	2	2	2	2
		工作車	1	1	1	1	1
		救急車	6	7	7	7	7
		可搬積載車	1	1	1	1	1
その他	9	10	10	10	10		
消防団	団員数	634	623	617	544	545	
	ポンプ車	16	16	16	16	16	
水利施設数	総数	1,386	1,389	1,395	1,402	1,402	
	消火栓	944	948	954	959	959	
	貯水槽	442	441	441	443	443	

※消防本部は、宗像地区消防本部管内の配置数

資料：宗像地区消防本部、総務部危機管理課

### 14-11 救急事故出動件数

区分・年次	令和元年	2年	3年	4年	5年
総数	4,056	3,679	3,808	4,620	4,596
交通事故	205	167	183	187	186
急病	2,581	2,289	2,432	3,043	3,043
一般負傷	668	700	672	773	769
自損行為	21	30	18	41	38
労働災害	31	25	32	39	40
加害	3	6	11	9	14
運動競技	58	43	33	52	58
火災	7	15	10	15	17
自然災害	1	—	1	—	—
水難	4	5	4	3	—
その他	477	399	412	458	431

資料：宗像地区消防本部

14-12 救急事故搬送人員数

区分・年次	令和元年	2年	3年	4年	5年
総 数	3,798	3,382	3,485	3,970	4,072
交通事故	200	163	167	171	159
急病	2,419	2,107	2,237	2,587	2,701
一般負傷	622	652	619	667	678
自損行為	6	14	13	28	20
労働災害	31	25	30	37	38
加害	3	5	8	7	13
運動競技	59	40	28	51	56
火災	2	2	4	2	6
自然災害	1	—	1	—	—
水難	3	2	5	3	—
その他	452	372	373	417	401

資料：宗像地区消防本部

# 15 司法

## 15-1 簡易裁判所刑事事件（事件別）新受人員数

(単位：人)

年次	総数	通常訴訟	略式	うち		再審	その他
				道路交通法			
令和元年	268	—	94	40		—	174
2	300	—	118	59		—	182
3	289	—	101	57		—	188
4	314	1	90	51		—	223
5	235	—	77	41		—	158

※宗像簡易裁判所管内(宗像市、福津市)における人員数

資料：福岡地方裁判所

## 15-2 簡易裁判所刑事訴訟事件（通常事件）処理状況

(単位：人・%)

年次	受理人員			既済人員	未済人員	うち 2年超	新受 増減率	既済率
	総数	旧受	新受					
令和元年	—	—	—	—	—	—	—	—
2	—	—	—	—	—	—	—	—
3	—	—	—	—	—	—	—	—
4	1	—	1	1	—	—	—	100
5	—	—	—	—	—	—	—	—

※宗像簡易裁判所管内(宗像市、福津市)における状況

資料：福岡地方裁判所

## 15-3 簡易裁判所民事事件（事件別）新受件数

(単位：件)

年次	総数	通常訴訟	手形 小切手 訴訟	調停	和解	督促	保全命令 (仮差押・ 仮処分)	過料	その他
令和元年	479	113	—	53	3	197	1	11	101
2	353	100	—	38	2	145	—	10	58
3	402	102	—	61	1	156	—	7	75
4	384	96	—	45	3	155	—	9	76
5	433	128	—	45	3	164	—	8	85

※宗像簡易裁判所管内(宗像市、福津市)における件数

資料：福岡地方裁判所

#### 15-4 簡易裁判所民事訴訟事件処理状況

(単位：件・%)

年次	受 理 件 数			既 済 件 数	未 済 件 数	新 受 増 減 率	既 済 率
	総 数	旧 受	新 受				
令和元年	156	38	118	120	36	85	77
2	137	36	101	114	23	86	83
3	127	23	104	110	17	103	87
4	113	17	96	101	12	92	89
5	145	12	133	105	40	139	72

※ 宗像簡易裁判所管内(宗像市、福津市)における状況。

※ 通常訴訟、手形・小切手訴訟、少額訴訟、少額訴訟判決に対する異議申立て、再審(訴訟)を含み、控訴提起は含まない。

資料：福岡地方裁判所

#### 15-5 簡易裁判所民事調停事件処理状況

(単位：件)

年次	受 理 件 数			既 済 件 数					未 済
	総 数	旧 受	新 受	総 数	成 立	不 成 立	取 下 げ	そ の 他	
令和元年	61	8	53	46	9	16	1	20	15
2	53	15	38	48	8	11	—	29	5
3	66	5	61	60	6	19	1	34	6
4	51	6	45	46	3	21	—	22	5
5	50	5	45	46	9	15	—	22	4

※宗像簡易裁判所管内(宗像市、福津市)における状況

資料：福岡地方裁判所

# 16 行財政

## 16-1 市職員数

(令和5年4月1日現在)

所 属	総数	一般行政職				海事職	医師職	看護職
		部長級	課長級	係長級	係 員			
総 数	519	19	56	126	296	20	—	2
総務部	40	2	5	12	21	—	—	—
経営企画部	60	1	6	15	38	—	—	—
市民協働部	47	1	6	12	28	—	—	—
環境部	39	3	5	12	19	—	—	—
健康福祉部	90	2	6	20	60	—	—	2
都市整備部	26	1	3	6	16	—	—	—
都市再生部	18	1	2	4	11	—	—	—
産業振興部	66	2	8	12	24	20	—	—
会計事務局	5	—	1	2	2	—	—	—
教育部	66	3	10	16	37	—	—	—
子ども子育て部	49	1	3	10	35	—	—	—
議会事務局	5	1	—	1	3	—	—	—
農業委員会事務局	3	—	1	1	1	—	—	—
監査委員事務局	5	1	—	3	1	—	—	—
※参考 派遣職員数 (総数に含まない)	5	—	3	1	—	—	1	—

資料：総務部人事課

## 16-2 公職選挙の投票状況

(単位：人・%)

選挙名	選挙執行 年月日	当日有権者数			投票者数			投票率
		総数	男	女	総数	男	女	
福岡県知事選挙	R3. 4. 11	79,560	37,534	42,026	26,124	12,256	13,868	32.84
衆議院議員選挙(小)	R3. 10. 31	80,186	37,941	42,245	46,396	22,437	23,959	57.86
衆議院議員選挙(比)	R3. 10. 31	80,186	37,941	42,245	46,396	22,436	23,960	57.86
宗像市長選挙	R4. 4. 24	78,842	37,275	41,567	28,132	13,073	15,059	35.68
参議院議員選挙(選)	R4. 7. 10	80,248	38,003	42,245	42,740	20,513	22,227	53.26
参議院議員選挙(比)	R4. 7. 10	80,248	38,003	42,245	42,735	20,510	22,225	53.25
福岡県議会議員選挙	R5. 4. 9	79,580	37,591	41,989	27,591	13,132	14,459	34.67

※(選)は選挙区、(比)は比例代表区

資料：宗像市選挙管理委員会

## 16-3 公職選挙の党派別得票数および得票率

(単位：人・%)

選挙名 選挙執行年月日	総数	自由 民主党	社会 民主党	公明党	日本 共産党	立憲 民主党	民進党 国民民主 党	日本 維新の 会	無所属	その他
福岡県知事選挙 R3. 4. 11	(100.0) 25,842								(100.0) 25,842	
衆議院議員選挙(小) R3. 10. 31	(100.0) 45,275	(47.2) 21,386	(7.1) 3,229	(0.0)	(0.0)	(0.0)	(27.1) 12,251	(18.6) 8,409		(0.0)
衆議院議員選挙(比) R3. 10. 31	(100.0) 45,161	(32.5) 14,658	(3.9) 1,739	(13.1) 5,933	(7.1) 3,196	(19.5) 8,816	(3.7) 1,691	(14.7) 6,641		(5.5) 2,487
宗像市長選挙 R4. 4. 24	(100.0) 27,726								(100.0) 27,726	
参議院議員選挙(選) R4. 7. 10	(100.0) 41,792	(28.9) 12,094	(1.9) 777	(14.0) 5,830	(5.7) 2,380	(22.8) 9,525	(7.1) 2,975	(9.1) 3,784	(0.3) 135	(10.3) 4,292
参議院議員選挙(比) R4. 7. 10	(100.0) 41,625	(33.2) 13,822	(3.2) 1,323	(10.8) 4,489	(6.7) 2,775	(15.0) 6,238	(6.4) 2,662	(12.7) 5,291		(12.1) 5,025
福岡県議会議員選挙 R5. 4. 9	(100.0) 27,127	(36.7) 9,959							(63.3) 17,168	

※(選)は選挙区、(比)は比例代表区

資料：宗像市選挙管理委員会



## 16-4 投票区別投票者数

(単位：人・%)

投票区	宗像市長選挙 (R4. 4. 24)				参議院議員選挙 (選) (R4. 7. 10)				福岡県議会議員選挙 (R5. 4. 9)			
	総数	男	女	投票率	総数	男	女	投票率	総数	男	女	投票率
総数 有権者投票者	78,842	37,275	41,567	35.68	80,190	37,987	42,203	53.29	79,580	37,591	41,989	34.67
	28,132	13,073	15,059		42,731	20,510	22,221		27,591	13,132	14,459	
吉武 有権者投票者	1,521	706	815	47.53	1,544	714	830	47.86	1,519	706	813	36.34
	723	326	397		739	348	391		552	259	293	
赤間第1 有権者投票者	5,447	2850	2597	30.64	5,670	2996	2674	46.74	5,611	2929	2682	29.76
	1,669	804	865		2,650	1329	1321		1,670	819	851	
赤間第2 有権者投票者	5,924	2737	3187	33.64	6,044	2800	3244	52.32	5,941	2727	3214	33.40
	1,993	911	1082		3,162	1485	1677		1,984	910	1074	
赤間第3 有権者投票者	7,185	3470	3715	33.90	7,339	3557	3782	52.68	7,405	3584	3821	34.68
	2,436	1145	1291		3,866	1895	1971		2,568	1239	1329	
赤間第4 有権者投票者	3,456	1608	1848	43.69	3,487	1622	1865	62.92	3,452	1612	1840	42.67
	1,510	712	798		2,194	1052	1142		1,473	698	775	
自由ヶ丘第1 有権者投票者	5,855	2707	3148	37.61	5,979	2770	3209	56.36	5,922	2717	3205	36.74
	2,202	1015	1187		3,370	1583	1787		2,176	1005	1171	
自由ヶ丘第2 有権者投票者	3,844	1844	2000	36.03	3,915	1887	2028	61.84	3,847	1844	2003	36.03
	1,385	673	712		2,421	1203	1218		1,386	678	708	
自由ヶ丘第3 有権者投票者	2,481	1134	1347	42.40	2,515	1147	1368	61.15	2,486	1145	1341	39.66
	1,052	479	573		1,538	721	817		986	476	510	
河東第1 有権者投票者	8,103	3838	4265	38.12	8,225	3904	4321	57.74	8,225	3898	4327	36.58
	3,089	1463	1626		4,749	2280	2469		3,009	1437	1572	
河東第2 有権者投票者	4,806	2296	2510	34.17	4,869	2331	2538	53.32	4,849	2302	2547	30.93
	1,642	769	873		2,596	1272	1324		1,500	722	778	
南郷 有権者投票者	4,666	2226	2440	32.70	4,725	2255	2470	48.25	4,676	2236	2440	31.37
	1,526	724	802		2,280	1128	1152		1,467	747	720	
東郷第1 有権者投票者	6,205	2910	3295	32.97	6,343	2973	3370	50.29	6,373	2973	3400	31.60
	2,046	955	1091		3,190	1559	1631		2,014	991	1023	
東郷第2 有権者投票者	1,611	743	868	32.15	1,627	753	874	47.26	1,628	747	881	30.96
	518	233	285		769	368	401		504	238	266	
日の里第1 有権者投票者	3,406	1530	1876	37.67	3,441	1548	1893	53.88	3,417	1541	1876	36.70
	1,283	553	730		1,854	831	1023		1,254	560	694	
日の里第2 有権者投票者	2,433	1121	1312	30.54	2,464	1128	1336	49.63	2,427	1111	1316	30.90
	743	339	404		1,223	561	662		750	336	414	
日の里第3 有権者投票者	4,085	1833	2252	37.09	4,118	1854	2264	56.46	4,073	1849	2224	36.24
	1,515	674	841		2,325	1093	1232		1,476	675	801	
田島 有権者投票者	968	433	535	40.29	970	435	535	50.62	937	423	514	41.94
	390	182	208		491	227	264		393	181	212	
神湊 有権者投票者	1,366	663	703	34.33	1,375	667	708	46.62	1,353	652	701	42.35
	469	216	253		641	311	330		573	271	302	
池野 有権者投票者	3,201	1524	1677	32.90	3,246	1543	1703	51.17	3,199	1513	1686	33.32
	1,053	496	557		1,661	794	867		1,066	519	547	
岬 有権者投票者	1,668	809	859	34.05	1,679	810	869	41.22	1,643	791	852	31.83
	568	256	312		692	322	370		523	239	284	
地島 有権者投票者	121	60	61	60.33	121	60	61	64.46	119	61	58	51.26
	73	39	34		78	41	37		61	35	26	
大島 有権者投票者	490	233	257	50.41	494	233	261	48.99	478	230	248	43.10
	247	109	138		242	107	135		206	97	109	

※在外選挙人含む

## 16-5 市の財産

(単位：千円・㎡)

年 度	総 額	基 金				出 資 に よる権利	建 物	土 地
		総 額	財政調整	減 債	そ の 他			
平成 30 年度	26,686,605	20,397,179	5,234,432	2,951,400	12,211,347	6,289,426	277,079	6,231,771
令和 元	27,050,366	20,593,832	5,427,680	2,902,285	12,263,867	6,456,534	277,072	6,233,324
2	27,129,134	20,669,299	5,830,041	2,565,546	12,273,712	6,459,835	276,856	6,234,872
3	28,404,681	21,941,085	5,853,584	3,310,220	12,777,281	6,463,596	276,761	6,233,906
4	29,237,680	22,768,652	5,870,763	3,649,534	13,248,355	6,469,028	279,070	6,233,682

※各年度末における現在高

資料：経営企画部財政課、アセットマネジメント推進課

## 16-6 普通会計歳入の推移

(単位：千円・%)

区 分	平成30年度		令和元年度		2年度		3年度		4年度	
	決算額	構成比	決算額	構成比	決算額	構成比	決算額	構成比	決算額	構成比
<b>歳入総額</b>	<b>37,648,347</b>	<b>100.0</b>	<b>37,672,124</b>	<b>100.0</b>	<b>48,751,630</b>	<b>100.0</b>	<b>43,060,045</b>	<b>100.0</b>	<b>44,164,553</b>	<b>100.0</b>
市 税	10,356,300	27.5	10,477,185	27.8	10,470,976	21.5	10,457,800	24.3	10,814,544	24.5
地方譲与税	343,587	0.9	346,965	0.9	349,654	0.7	355,604	0.8	356,201	0.8
利子割交付金	18,651	—	8,241	0.0	8,435	0.0	6,656	0.0	3,497	0.0
配当割交付金	41,328	0.1	47,123	0.1	42,286	0.1	66,970	0.2	56,295	0.1
株式等譲渡所得割交付金	37,757	0.1	28,680	0.1	54,997	0.1	78,098	0.2	46,711	0.1
地方消費税交付金	1,538,214	4.1	1,502,334	4.0	1,880,686	3.8	2,062,235	4.8	2,162,363	4.9
ゴルフ場利用税交付金	37,973	0.1	38,661	0.1	36,714	0.1	41,379	0.1	42,403	0.1
自動車取得税交付金	130,477	0.3	66,528	0.2	—	—	—	—	—	0.0
自動車税環境性能割交付金	—	—	20,427	0.1	43,093	0.1	43,350	0.1	51,535	0.1
法人事業税交付金	—	—	—	—	29,172	0.1	79,502	0.2	114,097	0.3
地方特例交付金	82,356	0.2	195,589	0.5	117,831	0.2	322,465	0.7	119,824	0.3
地方交付税	7,033,058	18.7	7,187,142	19.1	7,248,645	14.9	8,373,719	19.4	8,292,346	18.8
交通安全対策特別交付金	17,090	—	16,457	0.0	18,060	0.0	17,162	0.0	14,525	0.0
分担金および負担金	613,960	1.6	541,627	1.4	373,756	0.8	396,936	0.9	393,409	0.9
使用料	175,012	0.5	181,394	0.5	172,720	0.3	174,134	0.4	174,264	0.4
手数料	331,479	0.9	348,866	0.9	330,512	0.7	343,789	0.8	339,844	0.8
国庫支出金	5,352,984	14.2	6,528,000	17.3	17,855,991	36.6	10,525,960	24.4	9,862,062	22.3
県支出金	2,840,751	7.5	3,003,343	8.0	3,040,536	6.2	3,418,542	7.9	3,468,115	7.9
財産収入	436,484	1.2	598,183	1.6	223,872	0.5	177,331	0.4	93,914	0.2
寄附金	1,608,507	4.3	1,411,083	3.7	1,543,789	3.2	1,417,294	3.3	1,599,973	3.6
繰入金	1,264,600	3.4	1,055,223	2.8	1,416,870	2.9	847,099	2.0	956,124	2.2
繰越金	1,180,520	3.1	555,644	1.5	1,247,209	2.6	1,273,258	3.0	2,518,194	5.7
諸収入	416,059	1.1	471,429	1.3	428,626	0.9	533,068	1.2	411,347	0.9
市 債	3,791,200	10.1	3,042,000	8.1	1,817,200	3.7	2,047,694	4.8	2,272,966	5.1

資料：経営企画部財政課

## 16-7 普通会計歳出（目的別および性質別）の推移

（単位：千円・％）

区 分	平成30年度		令和元年度		2年度		3年度		4年度	
	決 算 額	構 成 比	決 算 額	構 成 比	決 算 額	構 成 比	決 算 額	構 成 比	決 算 額	構 成 比
<b>（目的別）</b>										
歳出総額	37,092,703	100.0	36,424,915	100.0	47,478,372	100.0	40,541,851	100.0	41,960,083	100.0
議会費	248,909	0.7	239,164	0.7	229,539	0.5	234,152	0.6	229,967	0.5
総務費	6,783,757	18.3	5,593,036	15.4	15,940,384	33.6	6,457,373	15.9	6,415,869	15.3
民生費	13,611,526	36.7	13,597,917	37.3	14,318,102	30.2	16,761,721	41.3	16,006,143	38.1
衛生費	2,953,680	8.0	2,771,549	7.6	2,761,065	5.8	3,985,411	9.8	4,001,898	9.5
労働費	9,010	—	9,010	—	9,010	—	10,010	—	10,010	—
農林水産業費	987,557	2.6	1,446,392	4.0	1,052,339	2.2	1,149,941	2.8	1,236,928	2.9
商工費	992,879	2.6	766,928	2.1	1,676,288	3.5	1,035,097	2.6	983,369	2.3
土木費	2,544,620	6.9	2,551,860	7.0	2,281,050	4.8	2,150,124	5.3	2,565,726	6.1
消防費	1,087,337	2.9	1,175,722	3.2	1,196,015	2.5	1,237,346	3.1	1,170,376	2.8
教育費	3,856,880	10.4	4,423,905	12.1	4,018,027	8.5	4,626,902	11.4	5,613,516	13.4
災害復旧費	96,958	0.3	20,124	0.1	19,064	—	37,187	0.1	11,361	—
公債費	3,773,832	10.2	3,619,663	9.9	3,780,800	8.0	2,664,604	6.6	3,556,002	8.5
その他	145,758	0.4	209,645	0.6	196,689	0.4	191,983	0.5	158,918	0.4
<b>（性質別）</b>										
歳出総額	37,092,703	100.0	36,424,915	100.0	47,478,372	100.0	40,541,851	100.0	41,960,083	100.0
消費的経費	22,944,455	61.9	23,256,973	63.8	35,835,396	75.5	28,660,108	70.6	28,322,900	67.5
人件費	3,896,354	10.5	3,925,316	10.8	4,213,792	8.9	4,260,147	10.5	4,206,474	10.0
うち職員給	2,466,197	6.6	2,543,376	7.0	2,610,560	5.5	2,644,566	6.5	2,655,859	6.3
物件費	4,975,051	13.4	5,045,324	13.9	5,785,369	12.2	6,450,438	15.9	6,768,253	16.1
維持補修費	90,039	0.2	189,590	0.5	182,038	0.4	176,820	0.4	228,036	0.5
扶助費	8,833,971	23.8	9,353,690	25.7	9,788,126	20.6	12,385,389	30.5	11,114,429	26.5
補助費等	5,149,040	13.9	4,743,053	13.0	15,866,071	33.4	5,387,314	13.3	6,005,708	14.3
投資的経費	4,128,985	11.1	4,199,155	11.5	2,428,073	5.1	3,122,589	7.7	4,237,163	10.1
普通建設事業費	4,032,027	10.9	4,179,031	11.5	2,409,009	5.1	3,085,402	7.6	4,225,802	10.1
うち補助事業費	1,744,280	4.7	2,260,875	6.2	978,301	2.1	1,330,104	3.3	1,805,660	4.3
うち単独事業費	2,228,506	6.0	1,842,249	5.1	1,342,416	2.8	1,652,311	4.1	2,351,431	5.6
失業対策事業費	—	—	—	—	—	—	—	—	—	—
災害復旧事業費	96,958	0.3	20,124	0.1	19,064	—	37,187	0.1	11,361	—
公債費	3,773,469	10.2	3,619,657	9.9	3,780,794	8.0	2,664,604	6.6	3,556,002	8.5
積立金	2,202,833	5.9	1,250,816	3.4	1,492,337	3.1	2,118,337	5.2	1,783,499	4.3
投資・出資金・貸付金	447,258	1.2	352,108	1.0	183,301	0.4	183,761	0.5	185,432	0.4
繰出金	3,595,703	9.7	3,746,206	10.3	3,758,471	7.9	3,792,452	9.4	3,875,087	9.2
その他	—	—	—	—	—	—	—	—	—	—

資料：経営企画部財政課

## 16-8 普通会計決算の推移

(単位：千円・%)

区 分	平成30 年度	令和元年度	2 年度	3年度	4年度
歳入総額	37,648,347	37,672,124	48,751,630	43,060,045	44,164,553
歳出総額	37,092,703	36,424,915	47,478,372	40,541,851	41,960,083
歳入歳出差引	555,644	1,247,209	1,273,258	2,518,194	2,204,470
翌年度へ繰り越すべき財源	115,367	140,764	312,044	399,999	195,724
実質収支	440,277	1,106,445	961,214	2,118,195	2,008,746
単年度収支	△590,184	666,168	△145,231	1,156,981	△109,449
積立金	96,537	193,248	402,361	23,543	17,179
繰上償還金	989,028	907,024	1,006,452	—	822,379
積立金取崩し額	800,000	—	—	—	—
実質単年度収支	△304,619	1,766,440	1,263,582	1,180,524	730,109
基準財政需要額	15,779,455	16,140,772	16,665,852	17,536,294	17,886,419
基準財政収入額	9,515,026	9,640,650	10,099,589	9,944,902	10,391,199
標準財政規模	19,575,134	19,776,265	20,246,485	21,399,636	20,894,967
財政力指数	0.60	0.60	0.600	0.590	0.585
実質収支比率	2.2	5.6	4.7	9.9	9.6
経常収支比率	92.1	92.4	92.0	86.4	90.8
実質公債費比率	△0.7	△2.2	△2.7	△2.3	△1.1
積立金現在高	20,397,179	20,593,832	20,669,299	21,941,085	22,768,652
地方債現在高	25,822,548	25,323,750	23,426,207	22,862,927	21,629,202

資料：経営企画部財政課

## 16-9 市税徴収状況

(単位：千円・%)

年度・税目別	予 算 額	調 定 額	収入済額	不納 欠損額	還付 未済額	翌年度 繰越金	収入率
平成 30 年度	10,214,045	10,645,593	10,356,301	47,243	754	242,803	97.3
令和 元	10,398,834	10,727,134	10,477,185	5,523	460	244,884	97.7
2	10,390,779	10,755,393	10,470,976	45,271	1,643	240,789	97.3
3	10,104,168	10,628,266	10,457,800	7,488	854	163,832	98.4
4	10,426,454	11,001,034	10,814,543	9,497	2,586	179,580	98.3
現年課税分	10,342,009	10,839,025	10,767,361	25	2,493	74,132	99.3
滞納繰越分	84,445	162,009	47,182	9,472	93	105,448	29.1
市民税	5,029,177	5,325,203	5,234,394	3,004	2,359	90,164	98.3
個人	4,685,809	4,931,519	4,840,996	2,929	519	88,113	98.2
現年課税分	4,642,938	4,853,876	4,815,394	—	509	38,991	99.2
滞納繰越分	42,871	77,643	25,602	2,929	10	49,122	33.0
法人	343,368	393,684	393,398	75	1,840	2,051	99.5
現年課税分	340,542	392,540	393,013	25	1,840	1,342	99.7
滞納繰越分	2,826	1,144	385	50	—	709	33.7
固定資産税	4,141,080	4,315,943	4,229,539	5,769	160	80,795	98.0
固定資産税	4,135,445	4,309,622	4,223,218	5,769	160	80,795	98.0
現年課税分	4,102,162	4,234,367	4,205,448	—	89	29,008	99.3
滞納繰越分	33,283	75,255	17,770	5,769	71	51,787	23.5
交付金・納付金	5,635	6,321	6,321	—	—	—	100.0
現年課税分	5,635	6,321	6,321	—	—	—	100.0
軽自動車税	259,233	277,820	271,172	600	42	6,090	97.6
現年課税分	249,254	260,584	258,327	—	42	2,299	99.1
滞納繰越分	2,969	5,991	1,600	600	—	3,791	26.7
環境性能割	7,010	11,245	11,245	—	—	—	100.0
市たばこ税	481,572	547,667	547,667	—	—	—	100.0
現年課税分	481,572	547,667	547,667	—	—	—	100.0
入湯税	20,000	27,729	27,729	—	—	—	100.0
現年課税分	20,000	27,729	27,729	—	—	—	100.0
都市計画税	495,392	506,672	504,042	124	25	2,531	99.5
現年課税分	492,896	504,696	502,217	—	13	2,492	99.5
滞納繰越分	2,496	1,976	1,825	124	12	39	91.8

※収入済額には還付未済額を含む。

資料：経営企画部収納課

### 16-10 税目別市税収入の推移

(単位：千円・%)

区 分	平成30年度		令和元年度		2年度		3年度		4年度	
	決 算 額	構 成 比	決 算 額	構 成 比	決 算 額	構 成 比	決 算 額	構 成 比	決 算 額	構 成 比
総 額	10,356,300	100.0	10,477,185	100.0	10,470,976	100.0	10,457,800	100.0	10,814,544	100.0
市民税	5,247,065	50.7	5,273,004	50.3	5,205,249	49.7	5,184,125	49.6	5,234,394	48.4
固定資産税	3,887,005	37.5	3,961,589	37.8	4,030,198	38.5	3,992,252	38.1	4,229,539	39.1
軽自動車税	226,225	2.2	235,861	2.3	250,557	2.4	258,714	2.5	271,172	2.5
たばこ税	487,845	4.7	492,785	4.7	473,316	4.5	514,839	4.9	547,667	5.0
入湯税	30,181	0.3	28,574	0.3	14,688	0.1	19,288	0.2	27,730	0.3
都市計画税	477,979	4.6	485,372	4.6	496,968	4.8	488,582	4.7	504,042	4.7

資料：経営企画部財政課

### 16-11 都市計画税の用途別状況

(単位：千円)

年 度	歳 入	歳 出				
		総 額	公共下水道	公 園	街 路	そ の 他
平成 30 年度	477,979	477,979	298,268	7,075	15,648	156,988
令和 元	485,372	485,372	326,430	9,945	9,662	139,335
2	496,969	496,969	334,125	8,553	6,672	147,619
3	488,582	488,582	337,134	7,332	7,800	136,316
4	504,042	504,042	356,904	7,131	7,546	132,461

資料：経営企画部財政課

### 16-12 財政力指数等

(単位：千円・%)

年 度	基準財政 需要額	基準財政 収入額	普 通 交 付 税	財政力 指数	経常収支 比率	実質公債 費比率
平成 30 年度	15,779,455	9,515,026	6,367,076	0.60	92.1	△0.7
令和 元	16,140,772	9,640,650	6,485,907	0.60	92.4	△2.2
2	16,669,583	10,100,685	6,560,382	0.60	92.0	△2.7
3	17,536,294	9,944,902	7,591,392	0.59	86.4	△2.3
4	17,886,419	10,391,199	7,495,220	0.59	90.8	△1.1

資料：経営企画部財政課

## 16-13 市債（現債高）の状況

（単位：千円・％）

区 分	平成30年度末		令和元年度末		2年度末		3年度末		4年度末	
	金額	構成比	金額	構成比	金額	構成比	金額	構成比	金額	構成比
総 数	25,822,548	100.0	25,323,750	100.0	23,426,207	100.0	22,862,927	100.0	21,629,202	100.0
公共事業等債										
1. (一般公共事業債)	767,958	3.0	833,334	3.3	810,897	3.5	836,635	3.7	813,474	3.8
2. 一般単独事業債	9,378,852	36.3	8,912,826	35.2	8,203,755	35.0	7,627,099	33.4	7,060,182	32.6
うち合併特例事業債	8,521,139	33.0	7,928,916	31.3	7,056,532	30.1	6,314,870	27.6	5,572,302	25.8
3. 防災・減災・国土強靱化緊急対策事業債	—	—	162,800	0.6	204,900	0.9	388,958	1.7	503,789	2.3
4. 公営住宅建設事業債	848,892	3.3	790,354	3.1	774,069	3.3	699,251	3.1	640,074	3.0
5. 学校教育施設等整備事業債	1,603,358	6.2	2,287,322	9.0	2,247,073	9.6	2,299,188	10.0	3,272,972	15.1
6. 公共用地先行取得等事業債	—	—	—	—	—	—	—	—	—	—
7. 災害復旧債	60,720	0.3	56,654	0.3	51,670	0.2	67,079	0.3	60,401	0.3
(1)単独災害復旧事業債	40,790	0.2	39,845	0.2	35,163	0.2	46,988	0.2	42,144	0.2
(2)補助災害復旧事業債	19,930	0.1	16,809	0.1	16,507	0.1	20,091	0.1	18,257	0.1
8. 一般廃棄物処理事業債	—	—	—	—	—	—	—	—	—	—
9. 厚生福祉施設整備事業債	—	—	—	—	—	—	—	—	—	—
10. 地域改善対策事業債	—	—	—	—	—	—	—	—	—	—
(1)法第5条によるもの	—	—	—	—	—	—	—	—	—	—
(2)その他のもの	—	—	—	—	—	—	—	—	—	—
11. 国の予算貸付債等	—	—	—	—	—	—	—	—	—	—
12. 臨時財政対策債	9,743,440	37.7	8,981,455	35.5	8,121,948	34.6	8,247,929	36.1	6,926,344	32.0
13. 公共事業等臨時特例債	—	—	—	—	—	—	—	—	—	—
14. 調整債	—	—	—	—	—	—	—	—	—	—
15. 減税補てん債	2,072	—	660	—	—	—	—	—	—	—
16. 減収補てん債	—	—	—	—	67,600	0.3	67,600	0.3	62,772	0.3
17. 財源対策債	837,203	3.2	769,698	3.0	694,115	3.0	670,624	2.9	618,902	2.9
18. 都道府県貸付金	—	—	—	—	—	—	—	—	—	—
19. 一般会計出資債	1,190,272	4.6	1,234,839	4.9	1,092,194	4.7	938,012	4.1	789,640	3.6
20. その他	1,389,781	5.4	1,294,468	5.1	1,157,986	4.9	1,020,552	4.4	880,652	4.1

資料：経営企画部財政課

## 16-14 特別会計決算の推移

(単位：千円)

年 度		平成30年度	令和元年度	2年度	3年度	4年度	
住宅新築資金等貸付事業 特別会計	歳入	10,465	9,712	6,170	217,237	0	
	歳出	3,425	7,687	2,767	217,237	0	
国民健康保険 特別会計	事業勘定	歳入	10,098,893	10,134,337	10,003,689	10,266,552	10,416,237
		歳出	9,961,619	9,815,515	9,801,112	10,072,222	10,320,584
	直診勘定	歳入	85,074	72,590	76,880	78,358	84,612
		歳出	84,275	71,623	74,237	69,825	79,778
後期高齢者医療 特別会計	歳入	1,600,870	1,662,240	1,673,731	1,685,981	1,764,992	
	歳出	1,553,550	1,617,901	1,629,730	1,642,600	1,719,128	
介護保険 特別会計	保険事業勘定	歳入	7,831,618	7,941,992	7,992,828	7,977,631	7,941,573
		歳出	7,621,576	7,753,587	7,747,150	7,767,869	7,680,080
	介護サービス 事業勘定	歳入	12,582	0	0	0	0
		歳出	12,582	0	0	0	0
宗像市・福津市介護認定審査会 特別会計	歳入	49,611	48,195	45,718	44,906	46,582	
	歳出	49,611	48,195	45,718	44,906	46,582	
渡船事業 特別会計	歳入	468,435	528,419	506,803	550,022	534,711	
	歳出	468,435	528,419	506,803	550,022	534,711	
漁業集落排水処理施設事業 特別会計	歳入	471,034	450,375	0	0	0	
	歳出	470,785	439,853	0	0	0	

資料：経営企画部財政課

## 16-15 企業会計決算の推移

(単位：千円)

区 分	平成 30 年度	令和 元 年度	2 年度	3 年度	4 年度
<b>水道事業</b>					
収益の収入	3,274,516	3,451,185	3,347,437	3,372,538	3,400,800
収益の支出	2,779,334	3,364,325	5,165,211	2,912,478	2,963,486
資本の収入	1,412,839	935,313	48,784	297,961	215,602
資本の支出	2,173,036	1,749,990	1,153,851	1,390,132	1,631,746
<b>下水道事業</b>					
収益の収入	2,741,554	2,676,054	2,946,500	2,857,233	2,894,075
収益の支出	2,237,827	2,228,104	2,403,852	2,369,844	2,489,024
資本の収入	661,891	946,066	1,349,190	627,851	198,480
資本の支出	1,674,311	1,954,095	2,365,215	1,622,272	1,196,393

※収益の収支は税抜額、資本の収支は税込額

※水道事業は福津市を含む

資料：宗像地区事務組合、環境部下水道課



# 17 附録

## 17-1 町丁・字別面積

(令和5年1月現在、単位：ha・%)

町丁・字	面積	千分比	町丁・字	面積	千分比	町丁・字	面積	千分比
<b>総数</b>	<b>12,685.9</b>	<b>1,000.0</b>	<b>自由ヶ丘地区</b>	<b>255.4</b>	<b>20.1</b>	宮田1丁目	13.6	1.1
<b>吉武地区</b>	<b>1,235.7</b>	<b>97.4</b>	自由ヶ丘	6.0	0.5	宮田2丁目	13.7	1.1
吉留	814.4	64.2	自由ヶ丘1丁目	9.1	0.7	<b>東郷地区</b>	<b>1,166.5</b>	<b>92.0</b>
武丸	421.3	33.2	自由ヶ丘2丁目	14.4	1.1	久原	86.1	6.8
<b>赤間地区</b>	<b>1,168.6</b>	<b>92.1</b>	自由ヶ丘3丁目	20.4	1.6	東郷(住居表示外)	55.2	4.4
赤間(住居表示外)	2.9	0.2	自由ヶ丘4丁目	14.0	1.1	東郷1丁目	12.4	1.0
赤間1丁目	10.6	0.8	自由ヶ丘5丁目	15.8	1.2	東郷2丁目	5.2	0.4
赤間2丁目	3.6	0.3	自由ヶ丘6丁目	13.6	1.1	東郷3丁目	4.9	0.4
赤間3丁目	8.1	0.6	自由ヶ丘7丁目	19.6	1.5	東郷4丁目	6.8	0.5
赤間4丁目	6.8	0.5	自由ヶ丘8丁目	12.6	1.0	東郷5丁目	12.4	1.0
赤間5丁目	6.9	0.5	自由ヶ丘9丁目	8.6	0.7	東郷6丁目	16.1	1.3
赤間6丁目	4.8	0.4	自由ヶ丘10丁目	13.9	1.1	田熊(住居表示外)	88.0	6.9
赤間文教町	69.9	5.5	自由ヶ丘11丁目	16.2	1.3	田熊1丁目	5.4	0.4
石丸(住居表示外)	40.6	3.2	自由ヶ丘西町	7.5	0.6	田熊2丁目	11.3	0.9
石丸1丁目	8.4	0.7	自由ヶ丘南1丁目	12.6	1.0	田熊3丁目	9.8	0.8
石丸2丁目	13.4	1.1	自由ヶ丘南2丁目	7.3	0.6	田熊4丁目	11.1	0.9
石丸3丁目	9.9	0.8	自由ヶ丘南3丁目	14.7	1.2	田熊5丁目	15.5	1.2
石丸4丁目	21.7	1.7	自由ヶ丘南4丁目	17.2	1.4	田熊6丁目	11.7	0.9
富地原	266.4	21.0	青葉台1丁目	15.5	1.2	大井	333.9	26.3
名残	227.2	17.9	青葉台2丁目	16.4	1.3	用山	263.3	20.8
徳重(住居表示外)	81.0	6.4	<b>河東地区</b>	<b>1,500.2</b>	<b>118.3</b>	村山田	149.2	11.8
徳重1丁目	16.2	1.3	城西ヶ丘1丁目	6.3	0.5	大井台	13.1	1.0
徳重2丁目	9.8	0.8	城西ヶ丘2丁目	7.3	0.6	和歌美台	9.3	0.7
田久(住居表示外)	21.9	1.7	城西ヶ丘3丁目	12.0	0.9	平井1丁目	12.4	1.0
田久1丁目	26.9	2.1	城西ヶ丘4丁目	13.0	1.0	平井2丁目	9.4	0.7
田久2丁目	14.4	1.1	城西ヶ丘5丁目	5.0	0.4	平井3丁目	7.5	0.6
田久3丁目	14.4	1.1	城西ヶ丘6丁目	9.6	0.8	三倉	12.4	1.0
田久4丁目	9.2	0.7	天平台	14.1	1.1	大井南	4.1	0.3
田久5丁目	15.1	1.2	くりえいと1丁目	10.7	0.8	<b>日の里地区</b>	<b>232.5</b>	<b>18.3</b>
田久6丁目	10.1	0.8	くりえいと2丁目	9.9	0.8	日の里1丁目	23.2	1.8
柴町	7.1	0.6	くりえいと3丁目	10.9	0.9	日の里2丁目	19.1	1.5
陵巖寺(住居表示外)	56.0	4.4	平等寺	131.7	10.4	日の里3丁目	15.0	1.2
陵巖寺1丁目	11.6	0.9	山田	445.1	35.1	日の里4丁目	24.9	2.0
陵巖寺2丁目	13.9	1.1	須恵(住居表示外)	20.6	1.6	日の里5丁目	41.2	3.2
陵巖寺3丁目	14.4	1.1	須恵1丁目	13.5	1.1	日の里6丁目	21.0	1.7
陵巖寺4丁目	9.7	0.8	須恵2丁目	18.8	1.5	日の里7丁目	27.4	2.2
桜美台	15.0	1.2	須恵3丁目	13.7	1.1	日の里8丁目	26.6	2.1
緑町	6.4	0.5	須恵4丁目	17.2	1.4	日の里9丁目	34.1	2.7
葉山1丁目	16.6	1.3	稲元(住居表示外)	73.7	5.8	<b>玄海地区</b>	<b>2,147.6</b>	<b>169.3</b>
葉山2丁目	15.9	1.3	稲元1丁目	9.8	0.8	多礼	229.8	18.1
桜1丁目	5.0	0.4	稲元2丁目	22.7	1.8	田島	418.2	33.0
広陵台1丁目	10.6	0.8	稲元3丁目	7.8	0.6	深田	138.0	10.9
広陵台2丁目	7.5	0.6	稲元4丁目	20.3	1.6	牟田尻	331.2	26.1
広陵台3丁目	7.2	0.6	稲元5丁目	8.6	0.7	吉田	224.0	17.7
広陵台4丁目	6.8	0.5	稲元6丁目	11.8	0.9	神湊	166.1	13.1
広陵台5丁目	8.3	0.7	稲元7丁目	8.5	0.7	江口	485.2	38.2
アスティ1丁目	17.4	1.4	ひかりヶ丘1丁目	4.3	0.3	地島	155.1	12.2
アスティ2丁目	19.0	1.5	ひかりヶ丘2丁目	8.0	0.6	<b>池野地区</b>	<b>1,169.9</b>	<b>92.2</b>
<b>赤間西地区</b>	<b>292.1</b>	<b>23.0</b>	ひかりヶ丘3丁目	6.2	0.5	池田	692.7	54.6
土穴(住居表示外)	7.7	0.6	ひかりヶ丘4丁目	7.9	0.6	田野	454.2	35.8
土穴1丁目	15.4	1.2	ひかりヶ丘5丁目	7.3	0.6	公園通り1丁目	6.1	0.5
土穴2丁目	10.3	0.8	ひかりヶ丘6丁目	6.3	0.5	公園通り2丁目	7.9	0.6
土穴3丁目	6.6	0.5	ひかりヶ丘7丁目	5.3	0.4	公園通り3丁目	9.0	0.7
土穴4丁目	9.7	0.8	樟陽台1丁目	13.4	1.1	<b>岬地区</b>	<b>455.4</b>	<b>35.9</b>
三郎丸(住居表示外)	92.2	7.3	樟陽台2丁目	7.2	0.6	上八	361.2	28.5
三郎丸1丁目	12.1	1.0	河東	300.1	23.7	鐘崎	94.2	7.4
三郎丸2丁目	6.3	0.5	池浦	211.6	16.7	<b>大島地区</b>	<b>823.5</b>	<b>64.9</b>
三郎丸3丁目	17.4	1.4	<b>南郷地区</b>	<b>2,238.5</b>	<b>176.5</b>	大島	823.5	64.9
三郎丸4丁目	18.6	1.5	朝町	683.5	53.9			
三郎丸5丁目	13.3	1.0	野坂	704.1	55.5			
三郎丸6丁目	16.5	1.3	大穂町	34.6	2.7			
大谷	21.1	1.7	大穂	279.1	22.0			
泉ヶ丘1丁目	12.8	1.0	王丸	168.4	13.3			
泉ヶ丘2丁目	12.0	0.9	光岡	143.2	11.3			
赤間駅前1丁目	14.7	1.2	原町	25.5	2.0			
赤間駅前2丁目	5.4	0.4	曲	152.1	12.0			
			朝野	20.7	1.6			

資料：経営企画部税務課

## 17-2 行政区別人口

(令和5年12月末日現在、単位：世帯・人・%)

行政区	世帯数	人口		0～14歳		15～64歳		65歳以上		
				(年少人口)		(労働力人口)		(高齢化人口)		
		男性	女性	人口	割合	人口	割合	人口	割合	
<b>全 市</b>	<b>44,774</b>	<b>97,045</b>	<b>46,422</b>	<b>50,623</b>	<b>13,283</b>	13.7	<b>54,158</b>	55.8	<b>29,604</b>	30.5
<b>吉武地区</b>	<b>846</b>	<b>1,782</b>	<b>849</b>	<b>933</b>	<b>240</b>	13.5	<b>827</b>	46.4	<b>715</b>	40.1
吉留	71	161	73	88	22	13.7	81	50.3	58	36.0
山附	92	192	87	105	19	9.9	90	46.9	83	43.2
安ノ倉	24	47	22	25	—	—	19	40.4	28	59.6
中ノ尾	76	141	68	73	15	10.6	60	42.6	66	46.8
向口	62	119	57	62	12	10.1	57	47.9	50	42.0
城南ヶ丘	357	817	386	431	148	18.1	383	46.9	286	35.0
武本	60	115	53	62	10	8.7	44	38.3	61	53.0
久戸	96	182	96	86	14	7.7	86	47.3	82	45.1
緑風園	1	1	—	1	—	—	—	—	1	100.0
教育大男子寮	7	7	7	—	—	—	7	100.0	—	—
<b>赤間地区</b>	<b>8,849</b>	<b>17,594</b>	<b>8,754</b>	<b>8,840</b>	<b>2,281</b>	13.0	<b>11,119</b>	63.2	<b>4,194</b>	23.8
赤間	1,488	2,482	1,300	1,182	267	10.8	1,671	67.3	544	21.9
石丸	1,052	1,531	847	684	102	6.7	1,128	73.7	301	19.7
富地原	231	498	250	248	52	10.4	224	45.0	222	44.6
名残	252	341	192	149	3	0.9	241	70.7	97	28.4
徳重	735	1,358	670	688	224	16.5	851	62.7	283	20.8
田久	1,170	2,491	1,178	1,313	386	15.5	1,554	62.4	551	22.1
栄町	395	688	309	379	46	6.7	486	70.6	156	22.7
陵巖寺	860	1,594	822	772	217	13.6	1,077	67.6	300	18.8
桜美台	400	1,125	524	601	122	10.8	865	76.9	138	12.3
緑町	180	414	183	231	56	13.5	207	50.0	151	36.5
葉山1丁目	296	612	296	316	79	12.9	263	43.0	270	44.1
葉山2丁目	346	741	367	374	107	14.4	363	49.0	271	36.6
桜1丁目	176	523	256	267	101	19.3	399	76.3	23	4.4
広陵台1丁目	187	439	222	217	40	9.1	188	42.8	211	48.1
広陵台2丁目	188	421	197	224	20	4.8	230	54.6	171	40.6
広陵台3丁目	156	505	255	250	126	25.0	333	65.9	46	9.1
広陵台4丁目	159	514	274	240	138	26.8	319	62.1	57	11.1
広陵台5丁目	155	494	257	237	115	23.3	319	64.6	60	12.1
三郎丸団地	239	487	215	272	51	10.5	169	34.7	267	54.8
マンション赤間1区	147	299	140	159	29	9.7	195	65.2	75	25.1
教育大女子寮	37	37	—	37	—	—	37	100.0	—	—
<b>赤間西地区</b>	<b>4,374</b>	<b>9,349</b>	<b>4,381</b>	<b>4,968</b>	<b>1,201</b>	12.8	<b>4,977</b>	53.2	<b>3,171</b>	33.9
土穴	1,288	2,423	1,126	1,297	328	13.5	1,498	61.8	597	24.6
三郎丸	681	1,477	721	756	182	12.3	939	63.6	356	24.1
大谷	592	1,328	614	714	133	10.0	551	41.5	644	48.5
泉ヶ丘1丁目	295	685	340	345	69	10.1	295	43.1	321	46.9
泉ヶ丘2丁目	326	772	380	392	79	10.2	355	46.0	338	43.8
アーサー赤間駅前	83	165	69	96	14	8.5	103	62.4	48	29.1
アンピール赤間駅前	72	171	76	95	21	12.3	116	67.8	34	19.9
赤間ヶ丘1区	275	637	288	349	106	16.6	289	45.4	242	38.0
赤間ヶ丘2区	180	392	170	222	49	12.5	202	51.5	141	36.0
城ヶ谷	395	912	424	488	161	17.7	437	47.9	314	34.4
城山	187	387	173	214	59	15.2	192	49.6	136	35.1
<b>自由ヶ丘地区</b>	<b>6,364</b>	<b>14,700</b>	<b>6,946</b>	<b>7,754</b>	<b>1,953</b>	13.3	<b>7,999</b>	54.4	<b>4,748</b>	32.3
自由ヶ丘1丁目	198	483	222	261	87	18.0	236	48.9	160	33.1
自由ヶ丘2丁目	612	1,265	585	680	154	12.2	812	64.2	299	23.6
自由ヶ丘3丁目	273	618	284	334	106	17.2	310	50.2	202	32.7
自由ヶ丘4丁目	252	562	268	294	82	14.6	252	44.8	228	40.6
自由ヶ丘5丁目	298	685	320	365	115	16.8	315	46.0	255	37.2
自由ヶ丘6丁目	365	1,011	471	540	115	11.4	708	70.0	188	18.6
自由ヶ丘7丁目	535	1,234	594	640	226	18.3	636	51.5	372	30.1
自由ヶ丘8丁目	328	765	354	411	131	17.1	393	51.4	241	31.5
自由ヶ丘9丁目	218	503	238	265	79	15.7	247	49.1	177	35.2
自由ヶ丘10丁目	407	855	404	451	90	10.5	338	39.5	427	49.9
自由ヶ丘11丁目	378	787	360	427	104	13.2	346	44.0	337	42.8
自由ヶ丘西町	401	693	331	362	74	10.7	406	58.6	213	30.7
自由ヶ丘南1丁目	354	745	342	403	55	7.4	289	38.8	401	53.8
自由ヶ丘南2丁目	223	479	216	263	45	9.4	196	40.9	238	49.7
自由ヶ丘南3丁目	430	977	453	524	71	7.3	445	45.5	461	47.2
青葉台1丁目	341	884	427	457	76	8.6	604	68.3	204	23.1
青葉台2丁目	418	1,013	489	524	92	9.1	595	58.7	326	32.2
自由ヶ丘南4丁目①	120	354	180	174	117	33.1	236	66.7	1	0.3
自由ヶ丘南4丁目②	213	787	408	379	134	17.0	635	80.7	18	2.3

行政区	世帯数	人口	男性	女性	0～14歳		15～64歳		65歳以上	
					年少人口	割合	労働力人口	割合	高齢化人口	割合
<b>河東地区</b>	<b>6,843</b>	<b>16,875</b>	<b>8,144</b>	<b>8,731</b>	<b>2,920</b>	17.3	<b>9,526</b>	56.5	<b>4,429</b>	26.2
城西ヶ丘1丁目	147	359	183	176	55	15.3	172	47.9	132	36.8
城西ヶ丘2丁目	150	336	167	169	44	13.1	136	40.5	156	46.4
城西ヶ丘3丁目	387	958	462	496	166	17.3	439	45.8	353	36.8
城西ヶ丘4丁目	326	773	380	393	99	12.8	318	41.1	356	46.1
城西ヶ丘5丁目	77	183	89	94	16	8.7	69	37.7	98	53.6
城西ヶ丘6丁目	151	351	169	182	41	11.7	144	41.0	166	47.3
天平台	408	1,007	473	534	114	11.3	557	55.3	336	33.4
くりえいと	461	1,374	678	696	385	28.0	905	65.9	84	6.1
平等寺	79	152	72	80	6	3.9	79	52.0	67	44.1
須恵	1,013	2,560	1,220	1,340	534	20.9	1,487	58.1	539	21.1
稲元	956	2,180	1,038	1,142	338	15.5	1,329	61.0	513	23.5
畑	32	62	28	34	1	1.6	20	32.3	41	66.1
本村	39	77	40	37	6	7.8	28	36.4	43	55.8
平原	56	85	42	43	3	3.5	41	48.2	41	48.2
中央台	92	202	91	111	11	5.4	83	41.1	108	53.5
ひかりヶ丘1丁目	113	293	142	151	61	20.8	155	52.9	77	26.3
ひかりヶ丘2丁目	212	502	246	256	96	19.1	280	55.8	126	25.1
ひかりヶ丘3丁目	164	417	200	217	94	22.5	228	54.7	95	22.8
ひかりヶ丘4丁目	197	531	262	269	100	18.8	286	53.9	145	27.3
ひかりヶ丘5丁目	198	490	240	250	96	19.6	253	51.6	141	28.8
ひかりヶ丘6丁目	190	444	208	236	65	14.6	266	59.9	113	25.5
ひかりヶ丘7丁目	157	358	172	186	37	10.3	195	54.5	126	35.2
樟陽台1丁目	247	768	369	399	132	17.2	571	74.3	65	8.5
樟陽台2丁目	219	612	302	310	60	9.8	473	77.3	79	12.9
河東	105	222	109	113	20	9.0	108	48.6	94	42.3
池浦	246	640	322	318	138	21.6	335	52.3	167	26.1
横山	34	78	40	38	7	9.0	31	39.7	40	51.3
福崎	186	395	190	205	79	20.0	238	60.3	78	19.7
ひかりヶ丘入口	201	466	210	256	116	24.9	300	64.4	50	10.7
<b>南郷地区</b>	<b>2,711</b>	<b>5,657</b>	<b>2,747</b>	<b>2,910</b>	<b>676</b>	11.9	<b>2,969</b>	52.5	<b>2,012</b>	35.6
朝町	124	283	134	149	21	7.4	138	48.8	124	43.8
野坂	236	490	232	258	53	10.8	233	47.6	204	41.6
大穂町	46	96	44	52	15	15.6	43	44.8	38	39.6
大穂	57	128	62	66	8	6.3	57	44.5	63	49.2
王丸	83	188	92	96	17	9.0	90	47.9	81	43.1
光岡	451	934	469	465	150	16.1	554	59.3	230	24.6
原町	275	584	275	309	92	15.8	309	52.9	183	31.3
曲	59	141	61	80	18	12.8	72	51.1	51	36.2
朝野	537	1,115	531	584	65	5.8	468	42.0	582	52.2
昼掛	43	100	49	51	14	14.0	55	55.0	31	31.0
宮田	456	875	429	446	128	14.6	570	65.1	177	20.2
後曲	148	321	159	162	50	15.6	190	59.2	81	25.2
東旭ヶ丘	153	359	178	181	45	12.5	172	47.9	142	39.6
十全会回生病院	25	25	25	—	—	—	14	56.0	11	44.0
宗像病院	18	18	7	11	—	—	4	22.2	14	77.8
<b>東郷地区</b>	<b>4,858</b>	<b>10,471</b>	<b>4,880</b>	<b>5,591</b>	<b>1,607</b>	15.3	<b>6,126</b>	58.5	<b>2,738</b>	26.1
久原	116	241	115	126	23	9.5	115	47.7	103	42.7
田熊	733	1,600	756	844	305	19.1	1,001	62.6	294	18.4
大井	218	477	220	257	80	16.8	258	54.1	139	29.1
用山	57	105	49	56	13	12.4	41	39.0	51	48.6
村山田	147	292	140	152	30	10.3	148	50.7	114	39.0
大井台	396	870	410	460	95	10.9	396	45.5	379	43.6
和歌美台	205	594	287	307	70	11.8	455	76.6	69	11.6
大井南	116	424	214	210	125	29.5	291	68.6	8	1.9
東郷村	355	765	369	396	120	15.7	434	56.7	211	27.6
東郷町	666	1,360	622	738	215	15.8	832	61.2	313	23.0
田熊町	862	1,697	761	936	229	13.5	1,060	62.5	408	24.0
平井	525	1,096	500	596	154	14.1	627	57.2	315	28.7
三倉	346	806	374	432	144	17.9	415	51.5	247	30.6
釈迦院	23	48	23	25	4	8.3	16	33.3	28	58.3
ケアハウス宗像	27	27	3	24	—	—	—	—	27	100.0
わかば苑	13	13	5	8	—	—	—	—	13	100.0
緑ヶ丘学園	53	56	32	24	—	—	37	66.1	19	33.9
<b>日の里地区</b>	<b>5,671</b>	<b>11,762</b>	<b>5,477</b>	<b>6,285</b>	<b>1,523</b>	12.9	<b>6,192</b>	52.6	<b>4,047</b>	34.4
日の里1丁目	490	1,068	501	567	155	14.5	640	59.9	273	25.6
日の里2丁目	477	1,029	462	567	115	11.2	558	54.2	356	34.6
日の里3丁目	383	847	397	450	129	15.2	430	50.8	288	34.0
日の里4丁目	380	873	418	455	125	14.3	464	53.2	284	32.5
日の里5丁目	530	1,129	534	595	152	13.5	616	54.6	361	32.0
日の里6丁目	474	1,093	498	595	178	16.3	562	51.4	353	32.3
日の里7丁目	544	1,246	581	665	194	15.6	611	49.0	441	35.4

行政区	世帯数	人口	男性	女性	0～14歳		15～64歳		65歳以上	
					年少人口	割合	労働力人口	割合	高齢化人口	割合
日の里8丁目	473	1,111	534	577	187	16.8	582	52.4	342	30.8
日の里9丁目	566	1,261	576	685	163	12.9	617	48.9	481	38.1
日の里公団住宅1区	949	1,434	677	757	86	6.0	778	54.3	570	39.7
日の里公団住宅2区	175	340	156	184	28	8.2	196	57.6	116	34.1
日の里公団住宅3区	230	331	143	188	11	3.3	138	41.7	182	55.0
<b>玄海地区</b>	<b>1,447</b>	<b>2,744</b>	<b>1,310</b>	<b>1,434</b>	<b>213</b>	<b>7.8</b>	<b>1,222</b>	<b>44.5</b>	<b>1,309</b>	<b>47.7</b>
多禮	46	88	36	52	3	3.4	31	35.2	54	61.4
田島	168	314	146	168	10	3.2	124	39.5	180	57.3
深田	85	184	92	92	13	7.1	80	43.5	91	49.5
牟田尻	52	117	48	69	18	15.4	55	47.0	44	37.6
吉田	57	109	52	57	4	3.7	52	47.7	53	48.6
荒開	54	77	33	44	7	9.1	29	37.7	41	53.2
五月ヶ丘	31	61	28	33	2	3.3	25	41.0	34	55.7
山ノ上	41	77	43	34	3	3.9	34	44.2	40	51.9
江口	195	357	181	176	28	7.8	175	49.0	154	43.1
下東	271	529	259	270	59	11.2	233	44.0	237	44.8
上中	127	234	107	127	30	12.8	99	42.3	105	44.9
段天	171	293	135	158	10	3.4	145	49.5	138	47.1
神原	92	173	84	89	15	8.7	90	52.0	68	39.3
泊	28	59	28	31	6	10.2	22	37.3	31	52.5
豊岡	29	72	38	34	5	6.9	28	38.9	39	54.2
<b>池野地区</b>	<b>1,658</b>	<b>3,729</b>	<b>1,792</b>	<b>1,937</b>	<b>452</b>	<b>12.1</b>	<b>2,064</b>	<b>55.3</b>	<b>1,213</b>	<b>32.5</b>
公園通り一	91	296	144	152	68	23.0	194	65.5	34	11.5
公園通り二	173	410	201	209	27	6.6	283	69.0	100	24.4
公園通り三	217	544	257	287	93	17.1	331	60.8	120	22.1
池田一	136	258	139	119	13	5.0	128	49.6	117	45.3
池田二	90	189	92	97	10	5.3	94	49.7	85	45.0
池田三	130	281	138	143	38	13.5	124	44.1	119	42.3
桜町	64	89	41	48	1	1.1	37	41.6	51	57.3
大王寺ニュータウン	159	336	154	182	35	10.4	161	47.9	140	41.7
玄海ニュータウン	286	676	324	352	105	15.5	382	56.5	189	28.0
下大・南ヶ浦団地	66	132	56	76	14	10.6	68	51.5	50	37.9
田野	246	518	246	272	48	9.3	262	50.6	208	40.2
<b>岬地区</b>	<b>860</b>	<b>1,835</b>	<b>876</b>	<b>959</b>	<b>158</b>	<b>8.6</b>	<b>918</b>	<b>50.0</b>	<b>759</b>	<b>41.4</b>
上八一	74	161	74	87	12	7.5	80	49.7	69	42.9
上八二	118	256	124	132	32	12.5	114	44.5	110	43.0
浜ノ上	62	129	57	72	6	4.7	71	55.0	52	40.3
西町	66	138	65	73	12	8.7	58	42.0	68	49.3
中町	76	182	91	91	15	8.2	92	50.5	75	41.2
北町	44	84	42	42	2	2.4	43	51.2	39	46.4
千代川	89	184	85	99	11	6.0	94	51.1	79	42.9
祓川	100	207	97	110	16	7.7	108	52.2	83	40.1
京泊東	126	249	118	131	14	5.6	135	54.2	100	40.2
京泊西	105	245	123	122	38	15.5	123	50.2	84	34.3
<b>大島地区</b>	<b>293</b>	<b>547</b>	<b>266</b>	<b>281</b>	<b>59</b>	<b>10.8</b>	<b>219</b>	<b>40.0</b>	<b>269</b>	<b>49.2</b>
宮崎	42	74	36	38	7	9.5	32	43.2	35	47.3
東	76	152	73	79	24	15.8	63	41.4	65	42.8
堂ノ前	28	44	23	21	2	4.5	13	29.5	29	65.9
町	46	86	41	45	10	11.6	37	43.0	39	45.3
西	42	73	31	42	5	6.8	26	35.6	42	57.5
谷	59	118	62	56	11	9.3	48	40.7	59	50.0

※令和元年4月に田野一と田野二が合体し、「田野」に名称変更

資料：市民協働部市民課

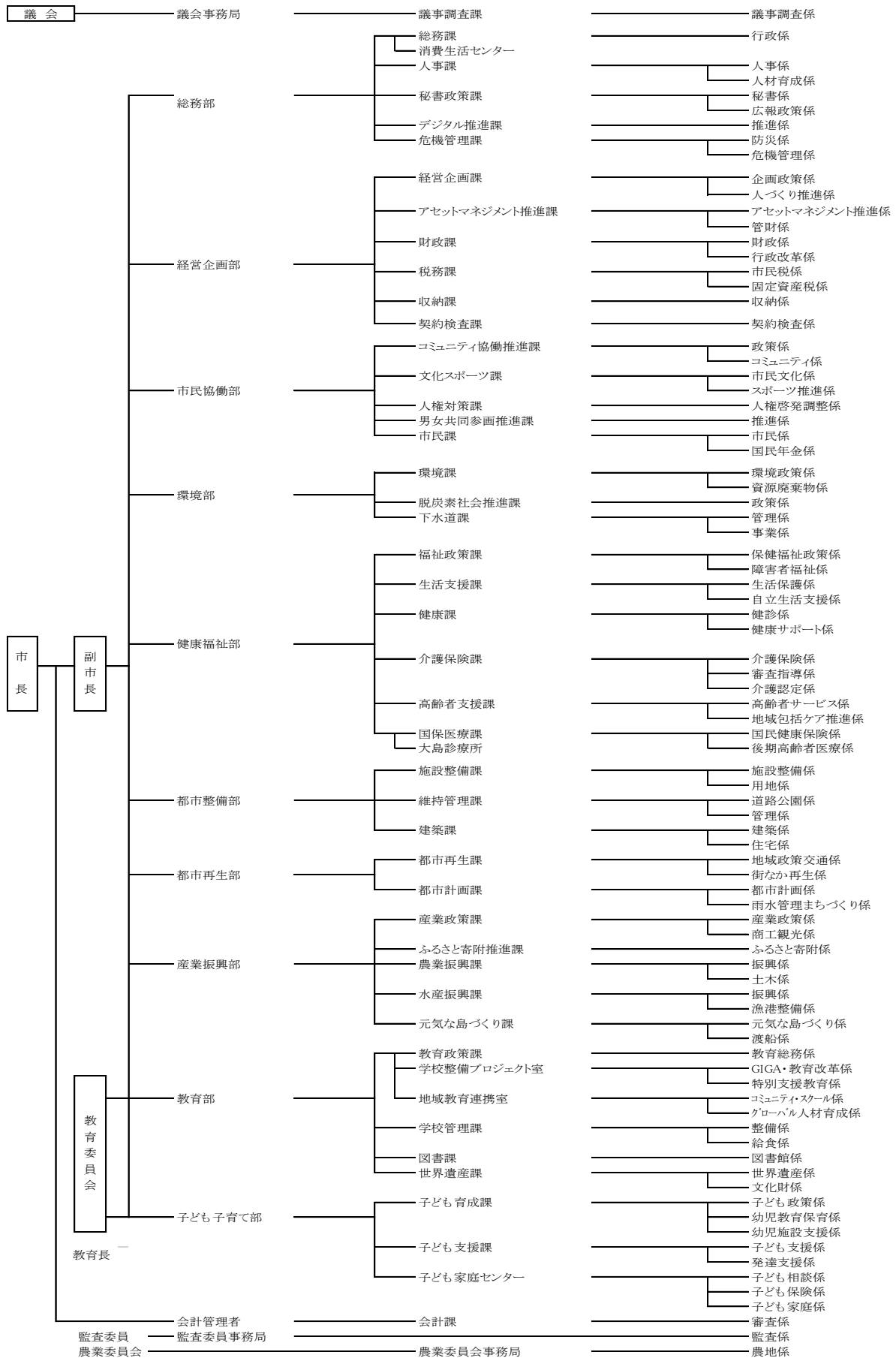
### 17-3 ホームページ訪問者数

	令和元年度	2年度	3年度	4年度	5年度
ホームページ訪問者数	3,186,108	6,682,621	6,914,159	5,142,572	5,717,132

資料：総務部秘書政策課

# 宗像市機構図

(令和6年4月1日現在)





# 令和5年版 宗像市統計書

令和6年9月

編集・発行

宗像市経営企画部経営企画課  
福岡県宗像市東郷一丁目1番1号

TEL 0940-36-1192