



世界遺産CITY  
**宗像**  
Sacred Island of Okinoshima and  
Associated Sites in the Munakata Region

# むなかた タウンプレス

2020  
令和2年  
**12/1**  
No.425



**原木椎茸**にこだわり30年。くすの木園 積み重ねた技術と経験が実る。  
第50回福岡県椎茸品評会で福岡県特用林産振興会会長賞を受賞。

この品評会は福岡県内の椎茸農家も出品するもので、障がい者施設  
の受賞は前例がなく、初の快挙です。「もっと良いものをつくりま  
すよ!」と笑顔で応えるくすの木園の利用者と支援員。

12月3日〜9日は「障害者週間」です。  
**生き生きと暮らすことができるマチへ。**

「障害者週間」は、国民が障がい者福祉に関心と理解を深め、障がいのある人が社会、経済文化などの活動に積極的に参加する意欲を高めることを目的として定められています。宗像市では、市民のみなさんに障がい者福祉に関する関心と理解を深めてもらうために「障害者週間」にあわせて啓発・広報活動を行っています。障がいや、障がいのある人について知り、身近なこととして考えてみましょう。

障がいのある人もない人も、互いにその人らしさを認め合いながら、共に生きる社会をつくることを目指し「障害者差別解消法(正式名称は「障害を理由とする差別の解消の推進に関する法律」が平成28年4月1日に施行されました。この法律では、行政機関や事業者による差別的取り扱いの禁止と合理的配慮の提供を求めています。合理的配慮とは、段差がある場所での補助や、絵や写真、タブレットなどで意志を確認するための工夫、障がい特性に応じた席の用意、ゆっくり分かりやすく話すことなどを意味し、行政機関には法的義務を、事

業者には対応に努めることを求めています。今号では、障がい者の「就労」について支援を行っている「くすの木園」と「D&Iライフ」を訪ね、話を聞いてきました。就労は生活の基盤となるだけでなく、社会とのつながりを感じられたり自信を得られる場にもなります。障害者雇用促進法が改正されたことで、雇用率の引き上げが期待されている今、障がいのある人が働くチャンスを手に入れることができるよう願います。  
\*2ページに続く

問 福祉課障害者福祉係  
☎(36)3135

障がいのある人が利用できるサービスや相談、障がい者福祉計画は市HPからも確認できます。

【障害者差別解消法】  
市HPで「障害者差別解消法」の概要を紹介しています。この法律では、障がいを理由とする差別の解消を推進する、基本的な事項や措置などを定めています。差別をなくすことで、障がいのある人もない人も共に生きる社会をつくることを目指しています。



【宗像市障がい者すこやかガイドブック】  
障がいのある人が利用できるサービスや相談機関を紹介しています。市HPで確認を。



【第5期宗像市障がい福祉計画 第1期宗像市障がい児福祉計画】  
宗像市の障がい者福祉の取り組みや計画を掲載しています。市HPで確認を。



## 今号の主な内容

- 運動施設利用助成券 ..... 4
- 情報ステーション ..... 5・14
- 発熱時、まずは電話相談をしてください ..... 15
- ◆ 他団体情報紙 ◆
- 議会だより... 6・7 エコパーク... 8 市民学習ネットワーク... 9
- クリックサラダ(8ページ)... 中心 社協だより... 10~13

ごみの収集関連記事 3

宗像市  
公式ホームページ



宗像市  
公式フェイスブック



むなかたタウンプレスは、常用漢字と新聞用字用語集を基本に、市独自の用字用語を定めて編集しています。また、市民のみなさんの居住地は、コミュニティ地区名で表記しています。



市の魚「マアジ」

発行：宗像市〒811-3492 福岡県宗像市東郷1-1-1  
代表：☎0940(36)1121 FAX0940(37)1242

●12月3日～9日は「障害者週間」です。

## 住み慣れた地域で、共に支え合い、障がいのあ る人が自分らしく安心して暮らせるまちを。

市内の障がいの就労支援を行っている事業所や施設の中から「農業」と「障がいの者福祉」を連携させた取り組みをしている「くすの木園」と「D&Iライフ」を訪ね、話を聞いてきました。障がいのあ  
る人の就労については「就職前」「就職時」「就職後」のそれぞれの段階において支援があります。まず  
は、市福祉課障害者福祉係 ☎(36)3135に連絡してください。

### ●障害福祉サービス事業所・くすの木園

## 濃厚な風味で肉厚、 プリプリの食感が自慢の生椎茸。

障害福祉サービス事業所・くすの木園は、市の北西部、用山にあり、宗像市から福津市に抜ける県道528号線（勝浦宗像線）沿いの田畑や山に囲まれた自然豊かな立地です。開園は昭和59年4月。現在57人の利用者があり、そのうち椎茸栽培やパン製造、リサイクル作業などを行う就労継続支援B型の利用者は25人です。

は、就労継続支援B型「ハートワーク班」17人。椎茸栽培は「恵まれた周囲の自然環境を活用し、継続して販売できるモノを作れないか」と平成2年から取り組んでいます。当初から、手間隙かかる「原木栽培」にこだわりの経験と研鑽を重ね30年。ベテラン椎茸農家が出品する福岡県の品評会で「一粒がそろい、色合いも均等で、傘の形状が良い」と評価される良品を出荷でき



きるようになりました。

椎茸は、園から車で5分ほどの山間部に設けたビニールハウスで栽培。6000本の原木から年間1tの生椎茸を収穫しています。

原木は大分県中津市耶馬溪からクヌギとコナラを調達。1mほどに切った原木に種菌を打ち込み水に浸し、ビニールハウス内に移動、2週間ほど収穫したのち、別棟のビニールハウスに移動させ1カ月ほど原木を休ませます。そして、また原木を水に浸し、この繰り返しを毎日行います。チームワークが欠かせない作業です。濃厚な風味

ビニールハウスで原木の入れ換え作業をする利用者（上段）。乾燥椎茸づくりの下準備をする利用者（下段）。



で肉厚、プリプリの食感が自慢の生椎茸は、利用者の熱意と愛情の賜物です。そんなくすの木園の椎茸は「道の駅むなかた」などの直販所で購入できます。また、小学校や保育園の給食にも使われています。

「来年度からビニールハウスを園の近くの畑に移設します。原木や水、収穫した椎茸の運搬、栽培管理も楽になります。より良い品質のものできるのではないかと期待しています」と支援員の江頭さん。

### ●就労継続支援A型事業所D&Iライフ

## 利用者の「働く」を全力でサポート

就労継続支援A型事業所D&Iライフでは、利用者が、農業、水産加工とクリーニングの企業の工場内作業、飲食店の清掃作業、会社や個人から依頼された除草作業などを行うほか、自社農園でサツマイモや玉ネギを栽培し「かのこの里」や「CocoKaraひのさと」などの直販所で販売しています。農業と福祉を連携させた取り組みにもチャレンジしています。

「就職したいものの何から始めれば良いのか分からないときや、自力で就職活動を始めたものの不安を感じたときなどには、市役所福祉課や宗像市障害者生活支援センターへ市役所北館内 ☎(34)2411に相談してみてください。困りごとの解決のほかに、さまざまなメリットが期待できますよ。D&Iライフでの作業見学や作業体験を希望される方はご連絡ください。ただし、スタッフが現場や営業で不在になることが多いので、ご迷惑をかけるかも。ご了承ください」と同社代表の萩原宏貴さん（はぎはらひろき）さん。



自社農園でサツマイモの栽培をするD&Iライフの利用者。



#### 【語句の説明】

- ▶就労継続支援B型＝非雇用型。雇用契約を結ばないで軽作業などの就労訓練をおこなうことが可能な福祉サービス
- ▶就労継続支援A型＝一定の支援がある職場で雇用契約を結んだ上で働くことが可能な福祉サービス

代表の萩原宏貴さんは、10年間福祉施設に勤務した後、昨年4月、就労継続支援A型事業所D&Iライフに転職。同年8月に同社代表。「働く場を提供して頂いているみなさんには感謝しています。利用者の『働く』を全力でサポートし、明日も働きたい！と思ってもらえる職場作りを目指しています」と萩原さん。連絡は ☎(22)8282へ。\*9:00～17:00(水・日曜日を除く)

(広告)

東郷駅・赤間駅 送可(要予約) 0120-076-014 8～20時

検索 カルレンタカー

12時間のって ¥7,800  
ファミリークラス エスティマ

12時間のって 1時間 ¥800  
¥2,500

コンパクトクラス ヴィッツ・ノート・軽トラ etc.

コンパネ ローフ有 オートマ 軽トラ もあります!

東郷店 森林都市店

吉井商事株式会社

design http://edesign-inc.jp

eデザイン株式会社 宗像市東郷 3-6-2 ☎0940-36-5187

解体工事!  
産廃リサイクル!  
不動産 仲介・売買!

建物 解体

## 年末のごみ出し情報



### ■年末年始のごみ休み

○…通常通り

	12月					1月						
	26 (土)	27 (日)	28 (月)	29 (火)	30 (水)	31 (木)	1 (金・祝)	2 (土)	3 (日)	4 (月)		
燃やすごみ (大島地区を除く)	○	休	○	○	○	○	休	→	休	○		
西側資源物 受入施設 自己搬入	○	○	休							→	休	
北側資源物 受入施設 自己搬入	○	○	休								→	休
宗像 清掃工場 自己搬入	○	休	○	休						→	休	○
不燃物 埋立処理場 自己搬入	休	休	○	休						→	休	○

\*粗大ごみの収集は予約制です。年末は予約が取れにくいので、年内に粗大ごみの回収を希望する場合は早めに環境課(粗大ごみ専用 ☎(36)9092)か、市「粗大ごみインターネット受付」(右記コード)で申し込みをしてください



\*年末、宗像清掃工場はたいへん混雑します。早めの利用をお願いします

### ■臨時資源物受入施設の開設

年末は西側資源物受入施設の利用者が特に多い時期です。そのため、臨時資源物受入施設を開設します。

\*当日は西側資源物受入施設・北側資源物受入施設は通常通り開設

#### ●開設日

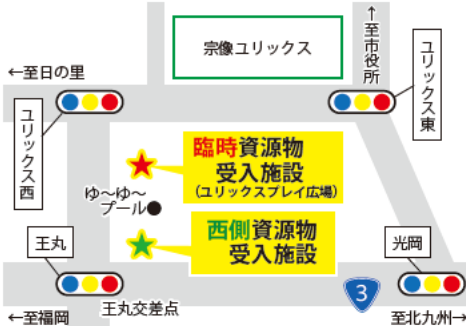
12月26日(土)、27日(日)

●開設時間 9:00～17:00  
(悪天候の時は中止)

#### ●場所

宗像ユリックス・プレイ広場  
(ゆ～ゆ～プール横)

☎環境課 ☎(36)1421



## 報告

### みなさんのおかげできれいになりました 第29回 釣川クリーン作戦

むなかた「水と緑の会」、各地区コミュニティ運営協議会と市が実施する釣川クリーン作戦。29回目を迎えた本年度も、無事に実施することができました。今回も多くの市民や事業所などの参加があり、たくさんのごみが集められ、よりきれいな釣川になりました。ありがとうございました。



◆参加人数=約1,800人  
◆回収したごみ=可燃物1.69t、不燃物290kg(消火器、タイヤ、バッテリーなどあり)

が大切です。これからも宗像の素晴らしい自然を守り、ごみのない環境づくりに取り組んでいきましょう。みなさんの協力をお願いします。

☎環境課 ☎(36)1421

12月1日～12月20日は 宗像市人権問題啓発強調期間

## ～2020 愛 広がる 人権のまちに～

人権問題についての正しい理解と認識を深め、市民一人一人の人権意識の高揚が図れるよう、街頭啓発や講演会などの啓発活動を実施し、市民が自他の人権を尊重し、差別のないみんなが安心して生活できる社会をめざしています。

### 入場無料 申込必要 宗像市人権講演会 (手話通訳あり)



講師の玉山さん

#### 【ことばと ところ～言葉の先にある想いを伝える～】

あなたは普段使っている「言葉」について、どこまで気を付けたり考えたりしていますか。

今回の講師は、子どもの虐待やDVなどの人権課題に対するキャッチコピーを数多く手がけるコピーライター、玉山貴康さん。「言葉の先にある想い」と、これまでに自身が経験してきたことを通して学んだ「言葉と心」について話します。

期 12月23日(水)  
13:30～15:10(開場12:30)

所 宗像ユリックス・  
ハーモニーホール

●講師=玉山貴康さん  
(株)電通 クリエーティブ・  
ディレクター/コピーライター)  
対市民定 250人 料 無料  
☎ 無料(5カ月～未就学児。市民のみ)

期 12月16日(水)

\*新型コロナウイルス感染拡大防止のため、中止や内容変更をする場合があります

#### ☎人権対策課

▶電子申請(右下記コード)

▶ハガキ=〒811-3492

住所不要/人権対策課あて

▶F(36)0320

▶☎(36)1270

\*①住所②氏名③年齢  
④電話番号⑤託児を希望する場合は子どもの氏名、年齢(○歳○カ月)を明記

☎人権対策課 ☎(36)1270

### 関連イベント 市民が創る人権確立の世界 人権啓発作品展・障がい者美術作品展

入場  
無料

期 12月18日(金)～24日(木)  
9:00～21:30

所 宗像ユリックス・  
イベントホール前ロビー

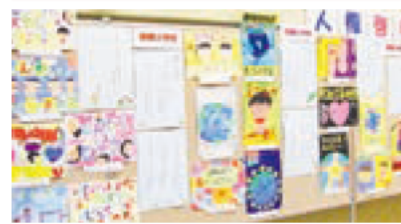
#### ●展示内容

- ▶市立学校の児童生徒による  
標語・ポスター
- ▶人権の花「ひまわり」運動パネル  
(赤間小3年生)
- ▶障がい者による美術作品
- \*市・市教育委員会主催

#### ◆人権問題解決のための関連行事◆

- ▶12月3日～9日=障害者週間
- ▶12月4日～10日=人権週間
- ▶12月10日=世界人権デー
- ▶12月10日～16日=  
北朝鮮人権侵害問題啓発週間

#### 昨年の作品展



ポスター・標語展示



人権の花「ひまわり」運動パネル

☎▶人権対策課 ☎(36)1270

F(36)0320

▶福祉課 ☎(36)3135

F(36)5856

(広告)

# 庭木剪定

庭木1本からOK 見積無料



熟練の職人さんが個人個人に合わせてじっくり丁寧に対応してくれるので、初めての方でも安心!

福円 ☎0940-72-6233 宗像市日ノ里2丁目13-3

## OKU 有限会社 奥井建設

住宅新築・リフォーム設計施工

TEL.0940-33-0953  
FAX.0940-33-5553

★断熱・防音に優れた省エネ ECO 住宅  
「REPOSER(ルポゼ)」

★増改築・水廻りなど大きなリフォームから小さな修繕まで  
★外構・エクステリア  
★耐震診断・耐震改修工事



詳しくはこちらへ!! 奥井建設 宗像市 検索 [本社]〒811-4163 宗像市自由ヶ丘9丁目13-3

【URL】http://okui-ken.net 【E-mail】info@okui-ken.net

## 運動施設利用助成券で楽しく健康づくり！

市の特定健診か基本健診を受けたみなさんへ、市内の対象運動施設をお得に利用できる助成券を配布しています。健康づくりのためにも、ぜひ助成券を利用して、楽しく体を動かしてみてください。

宗像市国保加入者で特定健診・基本健診・人間ドックを受診した30歳以上の人  
 \* 人間ドックは、市の特定(基本)健診と同等の項目を受診した場合に限る  
 \* 助成券は健診受診後の2、3カ月後に市から郵送  
 \* 助成券は1人につき年間6枚発行

【対象施設】 \* 令和2年10月時点

グローバルアリーナ・トレーニングジム
スポーツクラブ リフレくりえいと宗像
プリチストンスイミングスクール宗像
宗像市スポーツサポートセンター
宗像ユリックス・アクアドーム

\* 利用日時時点で宗像市国民健康保険に加入者のみ助成を受けられます  
 \* 助成券の再発行はしません。紛失などに十分注意してください  
 \* 特定(基本)健診の受診については、健康課 ☎(36)1187 へ問い合わせを  
 助成券の詳細は、市「宗像市運動施設利用料金助成事業」(上記コード)で確認を 国保医療課 ☎(36)1363



### 健康づくり情報◆ アプリを使って健康づくりをサポート

県が配信する「ふくおか健康ポイントアプリ」で、楽しく健康づくりをしませんか？歩数カウントや、体重、血圧、健(検)診受診などの記録ができます。また、アプリを使って宗像市の健康情報を順次発信します。ぜひ活用してください。

\* アプリについての問い合わせは、県保健医療  
 介護部健康増進課 ☎092(643)3269 へ

アプリの  
 ダウンロードは  
 こちらから→



## PCB使用安定器の期間内処分をお願いします

昭和52年(1977)3月以前に建築された事業用建物(工場や倉庫、ビル、マンションなどの共同住宅の共用部分など)の照明器具や屋外灯には、有害性のあるPCB(ポリ塩化ビフェニル)を含む安定器が使用されているおそれがあります(\*1)。



PCB油が漏れた事例

PCB使用安定器は、令和3年3月31日(水)までの処分が義務付けられています。期限までに処分していない場合、行政処分の対象となる可能性があります。所有している人はJESCO(株)と処理委託契約を締結し、期間内に必ず処分してください。

処分先(問い合わせ先)  
 JESCO ☎093(522)8588

支援制度 中小企業者などがPCB使用安定器を処分する場合、処分費用の軽減措置があります。支援制度の詳細は、JESCO 中小軽減担当 ☎0120(808)534 に問い合わせを。

詳細は、環境省「ポリ塩化ビフェニル(PCB)早期処理情報サイト」(右記コード)で確認を  
 環境課 ☎(36)1421  
 (\*1)一般家庭用の蛍光灯などの安定器にはPCBが使用されたものはありません



## 気軽に運動を始めてみましょう

市スポーツサポートセンター

### 1月開講教室のお知らせ

#### 令和3年1~3月 定例教室の案内

関心のある教室にチャレンジして運動を始めてみましょう！誰でも気軽に取り組める内容です。教室は3カ月単位です。

【週1回の運動教室】\* 教室の日程は変更の場合あり

教室名	日程(1~3月)	内容
美姿勢ヨガ教室	毎週火曜日 13:30~14:30	リラクゼーションの中に簡単なヨガポーズを取り入れます
やさしいリズム体操教室	毎週火曜日 14:45~15:45	椅子に座って足踏みしたり道具を使用して運動します
背骨コンディショニング教室	毎週木曜日 10:00~11:00	脊柱や骨盤の歪みからくる肩や腰などの痛みを簡単な体操で改善へ導きます
ヨガ&ピラティス教室	毎週木曜日 18:45~19:45	自律神経を整え、柔軟性や筋肉量などの向上を目指します
足腰シャキーン教室	毎週金曜日 13:30~14:30	主に座位で行う健康づくり運動の教室です
姿勢改善ひめトレエクササイズ教室	毎週金曜日 14:45~15:45	椅子に座って骨盤底筋群を活性化する簡単エクササイズです

市スポーツサポートセンター(市民体育館内)

●開館時間=9:00~17:00

\* 休館日は、日・月曜日、祝日

料 500円/回

\* 火・木曜日は5,500円(全11回分)、金曜日は6,000円(全12回分)を申込時に一括支払い(保険料含む)

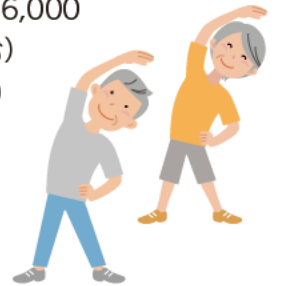
定 先着15人(市民優先)\* 体験あり(1回500円)

詳細は、同センター(右上記コード)で確認可

同センター ☎(72)1112

\* 新規の人は12月1日(火)から申込受付開始。

継続の人は同センターで確認を



#### 体力測定会、月例スポーツ教室、宗寿園連携プログラム

##### 【体力測定会】

● 体組成測定、棒反応など5種目

期 12月16日(水)

▶ 11:00~▶ 14:00~

所 市民体育館・多目的室A B

定 各先着10人 料 無料

##### 【月例スポーツ教室】

● 「楽しく！足踏み教室」\* リズム

に合わせた行う、簡単な全身運動

期 12月23日(水)

13:30~14:30

所 市民体育館・多目的室A B

定 先着30人 料 500円

##### 【宗寿園連携プログラム】

● 自重筋力トレーニング、足腰強化

期 令和3年1月5日(火)

10:30~11:00

定 先着10人 料 300円(入館料別途200円) 所 宗寿園内

##### 【共通事項】

対 市民優先

申 同センター(宗像市民体育館内) ☎(72)1112

\* 申込は、①催し名・コースなど

②住所③氏名④電話番号を明記して、F(32)3772も可

(広告)

## 広告主募集中!

本紙(むなかたタウンプレス)と市ホームページの広告主を募集しています。



● 広報紙(発行部数35,000部)  
 発行日: 毎月1日号、15日号の2回  
 広告料: 20,000円~

● ホームページ(年間アクセス数300万件)  
 広告料: 10,000円~

広報紙は、6号以上掲載で割引有!

問い合わせ先 秘書政策課広報報道担当 ☎(36)1055



詳しくは市HPで

12/4(金)・12/18(金)・2021/1/14(木)・1/28(木)

宗像ユリックス 受付13時~16時

予約不要・先着順

相談は17時まで

お気軽にどうぞ

会議室5にて無料相談を実施

## 無料相談会(遺言・相続を中心に)



行政書士合同事務所ロイテック

行政書士 伊藤弘幸

困ったことは何でもご相談下さい。

直通電話 090-7980-1240

事務所 古賀市中央1-1-50 自宅 宗像市

コロナ感染拡大の際は、休止となる場合があります。



## 情報ステーション 詳細は各問い合わせ先へ

**申込方法** 電話以外での申込は、次の①～④を明記してください。  
**応募事項** ①催し名・コースなど②郵便番号・住所③氏名④電話番号

### 軽自動車税（種別割）の課税（農耕用トレーラ）

制度改正で令和3年度から、一定の条件を満たす農耕作業用トレーラ（けん引式農作業機械）農耕用トレーラが軽自動車税（種別割）の課税対象となります。令和3年3月末までに軽自動車税（種別割）の登録をお願いします。詳細は問い合わせを。  
☎ 税務課固定資産税係（軽自動車税担当）☎(36)7351



### 小規模契約事業者登録を受付

市では、市内の小規模事業者の受注機会拡大のため、宗像市一般（指名）競争入札参加資格申請受付とは別に「小規模契約事業者登録」を随時受付中です。

☑ 次の全てに該当する人 ▶ 市内に主たる事務所を置いている人 ▶ 宗像市一般（指名）競争入札参加資格有資格業者の認定を受けていない人 ▶ 登録業種を履行するために必要な資格、免許などを有する人 ▶ 市税を滞納していない人 ▶ 市暴力団等追放推進条例で規定される暴力団等に該当しない人 ● 対象業務 = 30万円未満の業務（主に修繕業務）

● 対象業種 = 建築一式、左官、ガラス、板金、建具、畳  
● 有効期間 = 認定日～令和3年8月31日（火） \* 申請から認定まで2週間程度 \* 本登録は業務の発注を約束するものではありません

☑ 所定の申請書を契約検査課窓口（本館2階）に提出 \* 申請書は、契約検査課窓口から市☎「宗像市小規模契約事業者登録申請について」（右記コード）から入手可  
☎ 契約検査課 ☎(36)1161



### ひとり親家庭のための就業支援講習会

【調剤薬局事務】  
期 令和3年1月15日（金）～2月16日（火）のうち10日間。時間はいずれも9:30～12:30 所 田川総合庁舎（田川市） ☑ 書類選考で12人 料 無料 \* 別途テキストと検定料の一部3,000円は自己負担  
☎ 無料（1歳～未就学児） \* 事前申込必要 ☑ 12月23日（水）  
☑ 申込書 ▶ 郵送（〒820-0004 飯塚市新立岩8-1 県ひとり親サポ-

トセンター飯塚ランチあて）  
▶ ☎ 0948(21)0391  
\* 申込書は、市子ども家庭課窓口か、同ランチ☎からダウンロード可  
☎ 同ランチ ☎ 0948(21)0390

### 男女共同参画推進センター「ゆい」

● 知っておきたい老後の財産管理～成年後見制度と家族信託の違い～  
自分や家族が病気や認知症などで、お金の管理ができなくなった時、どのような制度や選択肢があるのかを学びましょう。

期 令和3年1月20日（水）10:00～12:00 所 メイトム宗像・202会議室 ● 講師 = 原田直子さん（弁護士）  
☑ 市民定抽選で20人 ☎ 無料  
☑ 同1月11日（月・祝）  
☎ 無料（5カ月～未就学児。事前申込必要） ☑ 男女共同参画推進センター「ゆい」 ☎(36)0250  
\* 申込は上記情報ステーション応募事項を明記して、ハガキ（〒811-3437 久原180）、☎(36)0269、電子申請（市☎）も可

### 生活習慣病予防教室「動脈硬化予防コース」

自分に合った生活習慣を、講話、運動、検査や食事を通して学ぶ全4回の教室を開催します。

①	令和3年1月27日（水） 14:00～16:30 保健師・管理栄養士による講話
②	2月17日（水）14:00～16:00 家でできる運動の実践
③	▶ 2月 = 12日（金）、19日（金）、24日（水）、26日（金） ▶ 3月 = 3日（水）、5日（金）のいずれか1日 * 時間はいずれも15:00～16:00 ABI・PWV検査（動脈硬化の度合いを見る検査） * 宗像医師会病院健診センターで実施
④	3月10日（水）10:00～13:00 栄養講話、試食

【①～④共通】  
所 メイトム宗像（③以外）  
☑ 次のいずれかに該当する人で、上表①～④全てに参加できる人  
▶ LDLコレステロール = 120～179mg/dl ▶ HbA1c = 5.6～6.4%（または、空腹時血糖値が100～125mg/dl）▶ 収縮期血圧 = 130～159mmHg（または、拡張期血圧が85～99mmHg）  
☑ 先着18人 料 300円（④で徴収）  
☑ 令和3年1月7日（木）  
☑ 健康課 ☎(36)1187

## クリスマスはグローバルアリーナへ キャンドルガーデンクリスマス2020

期 12月19日（土）、20日（日）  
15:00～21:00（17:00 キャンドル点灯式）  
イルミネーションと約5,000個のキャンドルがグローバルアリーナを彩ります。大道芸人が多彩なパフォーマンスを披露。スカイランタンも実施します。各店舗では、クリスマスにちなんだ商品を販売します。  
\* イルミネーションは12月1日（火）から点灯  
☎ グローバルアリーナ ☎(33)8400



### 世界遺産「神宿る島」宗像・沖ノ島と関連遺産群オンライン公開講座

本遺産群に関わる多様な調査研究の成果と保存管理について、考古学、歴史学、文化人類学、民俗学など第一線で活躍する専門家の講義です。

期 12月19日（土）から動画配信開始 \* 講座は約60分  
● 内容 = 第5回「世界から見た沖ノ島～祭祀、政治、交易の物語の創造」  
● 講師 = サイモン・ケイナーさん（英国セインズベリー日本芸術研究所総括役所長） 料 無料（インターネット接続の契約によっては、通信料が発生する可能性あり）

\* 詳細は「神宿る島」宗像・沖ノ島と関連遺産群☎（右記コード）を確認を  
☎ 「神宿る島」宗像・沖ノ島と関連遺産群保存活用協議会事務局（福岡県世界遺産室）  
▶ ☎ 092(643)3162  
▶ ☎ sekaiisan@pref.fukuoka.lg.jp



### 子ども寺子屋カフェ 子ども論 月例講座

期 12月20日（日）13:00～15:00  
所 メイトム宗像・204会議室  
● 内容 = 第10講「オルタナティブな教育、子どもを伸ばす自由な教育とは？」  
● 講師 = 清水満さん（「子ども寺子屋カフェ」を運営する会代表）  
☑ 中学生以上 ☑ 先着15人  
料 無料 ☑ 12月16日（水）  
☑ 同会（清水）  
☎ 070(1374)8968  
\* 申込は ☎ mann@asahi.email.ne.jp（清水）も可  
\* 人まち補助金採択事業

### 子どもの居場所づくり情報交換会

子どもの居場所づくりに関わる団体と日頃の活動内容の情報交換を行います。子どもの居場所づくりのヒントを得ることができます。

期 12月11日（金）18:30～20:00  
所 市役所・北館202会議室  
☑ 子どもの支援活動に関心がある人、活動中の人（団体）  
☑ 12月9日（水）  
☑ 市☎「電子申請」（右記コード）  
☎ 子ども育成課 ☎(36)1214



### 2021 宗像市成人式 実施方法を変更します

新型コロナウイルス感染症の拡大防止のため、実施方法を午前と午後の2回開催に変更します。中学校区によって開催時間が異なります。

期 令和3年1月10日（日）  
\* 「成人の日」の前日  
【午前の部】  
● 開場9:50、開式10:30 = 城山中、自由ヶ丘中、玄海中、大島中（現大島学園後期課程）の出身者  
【午後の部】  
● 開場13:20、開式14:00 = 中央中、日の里中、河東中、市外の中学校の出身者  
所 宗像ユリックス・イベントホール  
☑ 平成12年4月2日～同13年4月1日に生まれた人  
\* 市に住民登録がない人も参加可  
\* 市に住民登録がある人には、入場券を令和2年12月中旬に発送  
☎ 文化スポーツ課 ☎(36)1540

No.34  
12/1号



発行：玄界環境組合 宗像清掃工場 〒811-3401 宗像市池浦600-1

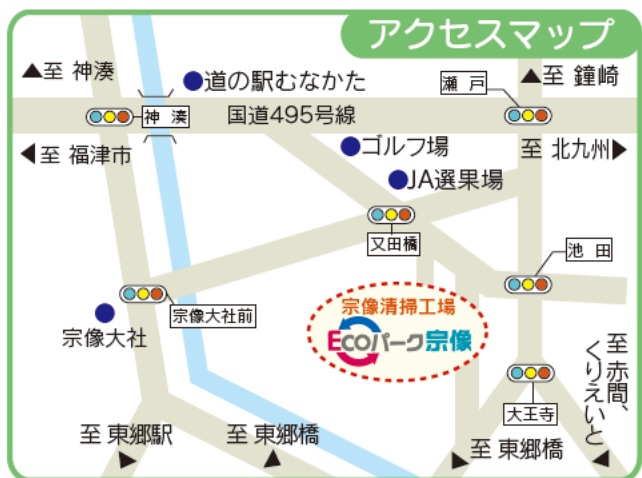
宗像清掃工場の休み  
 ■ごみの自己搬入  
 ■工場施設見学

日曜日、12月29日から1月3日  
 13時～16時30分 月曜～土曜日(祝日も可)  
 月曜～金曜日(祝日を除く)  
 9時～16時までの間受付  
 (詳しくは電話でお問い合わせください)

☎ (62)0505 ファックス (62)0594  
 URL: http://www.genkai-kankyo.jp/  
 eメール ecopark@genkai-kankyo.jp

# 令和2年度の 年末年始の休みは

## 12/29(火)～ 1/3(日)です。



宗像清掃工場では毎年、年末年始に自己搬入の車両が増えるため、施設内や周辺道路が非常に混雑します。このため、通常時より多くの係員を確保し混雑の解消に努めていますが、自己搬入の手続や施設の機能上、どうしても皆さんの長時間お待ちせし、ご不便をおかけすることとなります。

自己搬入する方は、早めに時間の余裕をもってお越しください。皆さんのご理解とご協力をお願いします。

### 年末・年始の自己搬入はお早目に 施設内や周辺道路が非常に混雑します

#### ごみを自己搬入する際のお願い

ごみを降ろす場所は3か所あります。自己搬入する前に、ごみを3種類に分けて車に積みあげ、手際良く降ろすことができ、時間短縮になります。

みなさまのご協力を、お願いします。

#### ①可燃ごみ (燃やさない)

品目 紙類、布類、革製品、草木類、ふとん、じゅうたん、たたみ、汚れがとれない可燃性資源物など

※木材等(長さ1メートル以内で直径2センチメートル以内)

#### ②不燃・資源ごみ (燃やさない)

品目 缶類、金物類、びん類、ガラス類、カセットボンベ・スプレー缶、金属製機、金属製いす、自転車、金属製ベッドなど

③粗大ごみ (最も長い部分の長さが1メートルを超すもの)

品目 タンス、木製机、木製いす、本棚、食器棚、こたつ、木製ベッド、ソファ、スプリングマットなど

### 自己搬入のルールを守りましょう

ルールを守らないと  
お断りすることがあります



- 自己搬入にはルールがあります。多くの皆さんにはルールを守っていただいています。ルールが守られない場合は、やむを得ずお断りすることがあります。
- 自己搬入は申請手続と使用料10kgごとに1700円の支払が必要です。申請書は正確に記載し、帰りの際には必ず使用料を支払ってください。
- 搬入できるのは、宗像市内から出たごみで、自分で出したごみだけです。ただし、搬入できないごみもあります。また、他人に代わって搬入することはできません。
- 自己搬入のごみは自分で降ろしてください。
- 係員の指示に従ってください。係員の指示により、ごみを持ち帰っていただくこともあります。

### 搬入できないごみ



- 宗像市外から出たごみ
- 家電リサイクル法対象の家電製品(エアコン、テレビ(ブラウン管・液晶・プラズマ式)、冷蔵庫、冷凍庫、ワインクーラー、洗濯機、衣類乾燥機)
- パソコン(デスクトップ・パソコン本体)、ノートパソコン、ブラウン管ディスプレイ、液晶ディスプレイ
- 車(自動車部品も含む)、バイク(バイク部品も含む)、タイヤ
- その他LPガスボンベ、ピアノ、バッテリー、消火器、中身が入った灯油缶や塗料、廃油、農業用機械・部品、農薬(空きびんも含む)、漁具、特殊な機械、ホーリングのボール、発電太陽光パネル、陶磁器、コンクリート、土砂、レンガ、スレート、瓦
- 産業廃棄物(事業活動に伴って生じた廃棄物)廃アルカリ、廃プラスチック類、紙くず、木くず、繊維くず、動物性残さ、ゴムくず、金属くず、ガラス及び陶磁器くず、鉱さい、がれき類、動物のふん尿、動物の死体、ばいじん類、産業廃棄物を処分するために処理したもの。

### ご自身で自己搬入できない方は

- **粗大ごみ【有料】【対象となるもの】**  
一番長い部分の長さが1メートルを超え、かつ重さが40kg以下のもの。1メートルを超えないが、家の前での収集を希望するもの。
- **持ち出しサービス【有料】【対象者】**  
65歳以上の方で、障がいのある方で構成される世帯の方、その他市が特に必要があると認める方

【問合せ先】  
宗像市環境課 TEL0940-36-1421

多量ごみの処分【有料】【片付けや引っ越しなど】  
宗像市収集運搬許可業者に自分で直接、依頼してください。



- |             |              |                 |
|-------------|--------------|-----------------|
| 玄海クリーン(有)   | 宗像市江口978番地52 | TEL0940-62-2944 |
| 三孝産業(有)     | 宗像市須恵3-26-1  | TEL0940-33-3847 |
| (有)神郡清掃サービス | 宗像市徳重2-1-22  | TEL0940-33-7111 |

### 中身の入ったカセットボンベ、スプレー缶、リチウム電池などはたいへん危険です

～火災、爆発などの事故の原因になります～

中身の入ったカセットボンベ、スプレー缶、リチウム電池などの異物がごみに混入されると、ごみ収集車や工場内で圧縮、破碎するときに**発火し、火災、爆発**などの重大な事故を引き起こすことがあります。実際に、今年になってから、福岡県内のごみ処理施設においても、こうした異物が原因で事故が発生しています。また、工場内で破碎処理を行う際に頻りに炎が検知されるなど、事故発生のリスクが高くなっています。

ごみを出すときには、**カセットボンベやスプレー缶は中身をすべて出し切り、電池はきちんと取り除くことが重要**です。工場内で安全に継続してごみ処理を行うため、皆様のご理解とご協力をお願いします。

# むなかた市民学習 ネットワーク

No. 439

むなかた市民学習ネットワーク事務局  
TEL.36-3721 FAX.36-3732

## 学級生募集

### 短期学級

お正月の生花アレンジメント



イメージ

有志指導者 重田 明美  
場所 メイトム宗像  
期日 12月28日(月)  
時間 午前10時～正午  
教材費 2700円(花器代込み)  
持参品 花ばさみ、新聞紙、ゴミ袋、水切りポール、雑巾

### 冬鳥の観察会

有志指導者 河野 紀美子  
身近な自然と仲良く



場所 メイトム宗像(スクリーンで説明)  
・長浦池(日の里4丁目)で観察  
期日 1月31日(日)  
時間 午前10時～正午  
教材費 1000円/人  
\*資料、保険代含む  
持参品 双眼鏡(ない人はお貸しします)

### 羽子板飾り

有志指導者 松井 益美  
場所 メイトム宗像  
期日 12月23日(水)  
時間 午前10時～正午  
教材費 700円  
持参品 エプロン



高さ21cm幅8cm

### 【注意】

- 直接、事務局での申し込みもできます。電話での申し込みはできません
- 連絡希望者は、往復ハガキで申し込んでください
- 応募者多数の場合は抽選になります
- 傷害保険は自己加入してください。子ども連れの参加はご遠慮ください

### 申込方法

12月15日(火)必着  
ハガキまたはFAXで希望学級(学級名、指導者名、場所、曜日、時間)、住所、氏名、年齢、電話番号を楷書で記入し送ってください  
《あて先》〒811-3437 宗像市久原180  
メイトム宗像内  
むなかた市民学習  
ネットワーク事務局

●学習料は1人1回当たり4000円(4回分前納)  
●会場使用料と教材費は学習者負担のため別途徴収します(入会金なし)  
●学級は6人以上で成立  
●不成立の場合のみ連絡します

●申し込み締め切り後(12月16日)のキャンセルは、4回分の学習料(短期学級の場合は回数分)と教材費が必要です

申し込み後、連絡がない場合は、記載の開級日に直接各学級へ来てください

FAX (36)3732  
TEL (36)3721

## 追加募集

### 夜卓球(小・中学生)

有志指導者 富脇 一博・高嶋 勝海・小野 誠・植木 理世・越智 真由美  
場所 市民体育館  
曜日 毎週土曜日  
時間 午後7時～同9時  
教材費 ビン球代1000円/年  
持参品 体育館シューズ、ラケット、タオル、水分  
運動できる服装  
対象者 小・中学生

### 夜卓球

有志指導者 山口 政文・小野 誠  
場所 勤労者体育センター  
曜日 毎週土曜日  
時間 午後5時～同7時  
教材費 ボール代500円  
持参品 シューズ、水、ラケット、タオル  
対象者 中学生以上、大人

### 卓球

②有志指導者 豊岐 隆道  
場所 勤労者体育センター  
曜日 毎週木曜日  
\*以下共通事項  
時間 午後3時～同5時  
教材費 シャトル代少々  
持参品 シューズ、ラケット

### 卓球

①有志指導者 中村 廣子  
場所 河東コミセン  
曜日 毎週木曜日  
時間 午前10時～正午  
場所 メイトム宗像  
曜日 毎週金曜日  
時間 午後7時30分～同9時

### スマイル健康体操

心身のリフレッシュ、音楽に合わせて運動しましょう  
有志指導者 河東コミセン  
曜日 毎週木曜日  
時間 午前10時～正午  
場所 メイトム宗像  
曜日 毎週金曜日  
時間 午後7時30分～同9時

### 卓球

\*共通事項  
持参品 上靴  
有志指導者 坂本 敏子  
場所 有志指導者宅(自由ヶ丘2丁目宗像郵便局近く)  
曜日 毎週木曜日  
時間 午後1時30分～同3時30分  
教材費 1500円程度/月  
持参品 パソコン、筆記用具  
\*パソコンの貸し出しあり  
\*他の曜日もあります

## ヨーガ体操

ヨーガ体操で、身・息・心を調えていきましょう  
有志指導者 岡本 禮子  
場所 メイトム宗像  
曜日 第1・2・3水曜日  
時間 午前10時～正午  
持参品 ヨガマット、フェイスタオル、飲み物



## 三味線・長唄

有志指導者 柁屋 勝繁希  
①曜日 第1・3土曜日  
②曜日 第2・4土曜日  
\*以下共通事項  
場所 河東コミセン  
時間 午前9時30分～午後0時30分  
教材費 6500円/年  
持参品 バチ、指スリ、膝ゴム、三味線(貸し出し可)  
対象者 初心者・経験者  
\*購入希望者は紹介しします



## バドミントン

楽しい仲間づくりと健康促進!



①有志指導者 林田 憲男  
場所 メイトム宗像  
曜日 毎週月曜日

## パソコン

楽しい仲間づくりと健康促進!



有志指導者 坂本 敏子  
場所 有志指導者宅(自由ヶ丘2丁目宗像郵便局近く)  
曜日 毎週木曜日  
時間 午後1時30分～同3時30分  
教材費 1500円程度/月  
持参品 パソコン、筆記用具  
\*パソコンの貸し出しあり  
\*他の曜日もあります

## 楽しいコーラス

有志指導者 能智 和子  
場所 東郷コミセン  
曜日 第1・3・4水曜日  
時間 午後1時30分～同3時30分  
教材費 楽譜代  
対象 女性



## 市民学習ネットワーク大活躍!

おめでとうございます

### 菊花大会受賞

11月に開催された西日本菊花大会(宗像大社)に「菊作り」有志指導者 吉田睦雄さんと学級生が出品し外務大臣賞と福津市観光協会長賞をそれぞれ受賞しました。



\*連絡のあったものを掲載

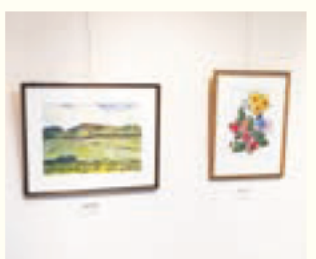
### ハーモニカ教室第6回発表会

11月1日、メイトム宗像多目的ホールでハーモニカの発表会がありました。有志指導者 友成俊明さんが発表会に寄せたエールは「ラポレムス」。「さあ、仕事(ハーモニカ)を続けよう」というラテン語だそうです。演奏を終えたある学級生は「コロナ禍の発表会でハーモニカを吹けることが私自身へのエールになりました」と先生からのエールに感えていました。



### 水彩画ユリックス展示

「水彩画」有志指導者 古後安之さんの赤間西コミセンのクラスの展示が11月にありました。



## 展示のお知らせ

メイトム宗像に、有志指導者と学級生の作品を月替わりで展示しています。どうぞご覧ください。



わいわい文章塾(松永)



書道(佐藤ひろ子)

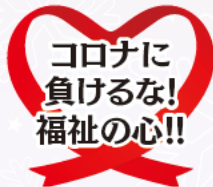


帆船模型作り(森田)



2019活動報告

12月は写真(船上)の展示です



# 福祉教育読本「ともに生きる」感想文と 福祉絵画コンクール

会長賞受賞



地島小5年 野田光輝さん

毎年、子どもまつりで表彰式を開催している同コンクールは、本年はコロナ禍で表彰式は開催できませんでした。応募された作品は審査を経て賞を決定し、賞状と記念品を各園校へ届け、メイトム宗像で作品を展示しました。たくさんの児童・生徒・保護者が見に来られ、撮影などでにぎわっていました。



「ともに生きる」感想文受賞者(表1)

賞	小学校名	氏名
会長賞	地島	野田 光輝
金賞	玄海東	永田 紗愛
金賞	吉武	酒井 遥斗
銀賞	吉武	森田 涼介
銀賞	玄海東	和田 弥緒
銀賞	玄海東	宗岡 仁
銅賞	地島	山本 大晴
銅賞	吉武	松永 そら

このコンクールは、市内の幼児から高校生までを対象に、福祉絵画を募集し、表彰と展示をするものです。参加総数は547点でした。表2のとおり、計30作品が受賞しました。おめでとうございます。

さまざまな経験や自分の思いを「感想文」や「絵」に描くことで、本人や家族・友だちへと、福祉への関心が広がっていくことを願っています。

## 「ともに生きる」感想文コンクール



毎年、市内の小学5年生を対象に「ともに生きる」の感想文を募集し、入賞した作品は展示しています。この「ともに生きる」は、毎日の生活で心身にさまざまな困難を感じている人や、その家族、周りで援助をしている人たちの実話を基に、県社会福祉協議会が作成した本です。

相手の立場を思いやり、「ともに生きる」ことの大切さを知り、勇気と思いやりをはぐくむことが目的です。

表1の8作品が受賞しました。おめでとうございます。

## 「ともに生きる」感想文コンクール



自分の心を見つめて

### 金賞 中学生の部



「笑顔のおてつだい」  
自由ヶ丘中学校 谷口 奈々さん

### 金賞 小学生高学年の部



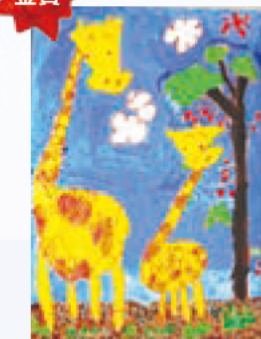
「いつも見守り、  
ありがとうございます。」  
自由ヶ丘小学校 加藤 清史郎さん

### 金賞 小学生低学年の部



「おにいちゃん、  
まいあさありがとう」  
自由ヶ丘小学校 加藤 蒼士郎さん

### 金賞 幼児の部



「キリンの親子の食事」  
日の里西保育園 上村 日真梨さん

中学生			小学生高学年			小学生低学年			幼児			部																		
銅賞	銀賞	金賞	銅賞	銀賞	金賞	銅賞	銀賞	金賞	銅賞	銀賞	金賞	賞																		
自由ヶ丘中学校	日の里中学校	玄海中学校	玄海中学校	日の里中学校	城山中学校	日の里中学校	自由ヶ丘中学校	自由ヶ丘小学校	日の里小学校	河東小学校	東郷小学校	河東西小学校	日の里小学校	吉武小学校	自由ヶ丘小学校	河東西小学校	玄海東小学校	河東小学校	日の里小学校	東郷小学校	自由ヶ丘小学校	野ばら保育園	東郷信愛幼稚園	野ばら第二保育園	日の里幼稚園	浄徳寺幼稚園	浄徳寺幼稚園	日の里西保育園	学校名等	
福田 紅葉	満生 千寛	入江 湊菜	毛利 杏時	永友 瑠理海	石橋 那菜	大山 紗花	稲田 萌乃	谷口 奈々	久保 永麻優	菅 結夏	石橋 彩香	中島 叶恵	中村 遥花	橋原 結衣	森 ひなた	加藤 清史郎	石田 楓夏	下畑 秋海果	溝渕 ななみ	井関 凜晟	中山 柚希	加藤 蒼士郎	龍園 結衣	鬼塚 実知子	秋吉 奏汰	鶴田 智也	和田 彩葉	宮崎 大希	上村 日真梨	氏名

福祉絵画コンクール受賞者(表2)

おもちゃ  
図書館  
休館日のお知らせ

12月31日(木)は  
年末年始のため、  
休館します。  
年明けは、  
1月7日(木)から  
開館します。

問い合わせ先  
市ボランティア  
センター  
☎(37)4100

### イオン 幸せの黄色いレシート キャンペーン

「イオン 幸せの黄色いレシートキャンペーン」は、毎月11日に、お客様が受け取った黄色いレシートを、地域のボランティア団体などの名前と活動内容が書かれたボックスへ投函します。そのレシートのお買い上げ合計金額の1%をそれぞれの団体に品物として寄贈する仕組みです。

この度、本会に5,400円分のギフトカードが寄贈されました。これまでは半期に一度、イオン福津店で贈呈式が開催されていましたが、今回も新型コロナウイルスの感染拡大防止のため、中止となりました。

今回寄贈いただいたギフトカードは、いきいきふれあいサロン活動の健康チェックの時に使用する体組成計を購入する予定です。

普段の買い物地域貢献につながるという仕組みと皆さまの心遣いに感謝します。

### 障害者生活支援センター 宗像市障害者虐待防止センター

宗像市役所(北館1階)

障がいのある人のさまざまなニーズに対応する総合相談窓口です。

### 大島支所

大島福祉センター(ふれ愛センター)

大島地区のみなさんが、本会の実施しているサービスの利用手続きができます。その他に、訪問介護事業や介護予防デイサービス事業、大島DEいきいき元気教室などを実施、大島福祉センター(ふれ愛センター)の管理運営をしています。

## 宗像市社会福祉協議会の案内

### 総務福祉係

メイトム宗像(本館2F)

地域福祉、福祉会、福祉教育、福祉団体、在宅介護者支援、社協自販機に関する事のほか、介護機器(車イスなど)や福祉バスの貸し出し、香典返しなどの寄付を受け付けています。

### 居宅介護支援センター

メイトム宗像(別館)

介護保険の申請代行や介護サービス計画(ケアプラン)の作成など、介護保険や介護に関する相談を受け付けています。

### 宗像市発達支援センター療育施設 のぞみ園

メイトム宗像(本館隣)

発達の遅れや発達に心配のある就学前の幼児が保護者と共に通園し、集団・個別に訓練する療育施設です。

### ホームヘルパーステーション

メイトム宗像(別館)

介護保険などによる高齢者や障害のある人への訪問介護事業(ホームヘルプサービス)、本会の独自事業として介護と家事のサービス「スマイルハート」の実施。

### 宗像市ボランティアセンター

メイトム宗像(本館1F市民活動NPO・ボランティアセンター内)

ボランティア登録(V-netむなかた)、ボランティアに関する講座、ボランティア保険、車いす移送車貸出の受け付けなど、ボランティアに関するコーディネートを実施しています。





地域のお宝発見!

# 自由ヶ丘第3区会ことぶき会~グラウンドゴルフ同好会~

## 環境整備しながらの取り組み

つながれひろがれ地域福祉! シリーズ⑦



地域にはサロン活動やさまざまな趣味の集まり、支え合いの活動があります。地域で暮らしている人の「知恵」や「工夫」、「特技」をはじめ、近所づきあいや仲間同士の集まり、公民館を活用した取り組みなどを「地域のお宝（地域資源）」と呼んでいます。



ことぶき会グラウンドゴルフ同好会のみなさん

自由ヶ丘第3区会ことぶき会は、自由ヶ丘8丁目から11丁目の高齢者を対象としたシニアクラブの名称で、現在会員は178人です。

ことぶき会では囲碁、麻雀、カラオケなどさまざまな活動があり、その中の一つ、「グラウンドゴルフ同好会」の活動について紹介します。

「自由ヶ丘第3区会ことぶき会・グラウンドゴルフ同好会」は、平成24年8月に結成し、現在メンバーは25人です。

グラウンドゴルフは、頭と体をフルに動かす、健康的なスポーツです。

楽しみながらプレーすることで、1日当たりの歩数や身体活動量が増え、健康維持・増進になり、集うことで、仲間づくりもできる、まさに一石二鳥の生涯スポーツです。

同好会のみなさんは、健康維持だけでなく、公園や花壇もキレイに整備・除草しながら活動しています。

活動が長く続いているのは、みなさんの、前向きな取り組みから

ではないでしょうか。

参加者の年齢は70歳以上の人がメインですが、自由ヶ丘地区に住んでいる人だけでなく、他の地区の人でも参加することができ、年齢制限もありません。

メンバーの中には、グラウンドゴルフの大会に出場し、優勝をおさめた人もいます。

グラウンドゴルフ同好会は、自由ヶ丘第3区会公民館の下に位置する9号公園で、月・水・木・金・土曜日、朝の9時から11時まで活動しています。

同好会の方が優しく指導してくれるので、初心者でも大丈夫です。天気の良い日、散歩がてらに自由ヶ丘9号公園をのぞいてみませんか。

**「地域のお宝」**  
(地域資源)  
探しています!

「地域支え合い推進員」は、地域のみなさんにとって、より暮らしやすい街になるように皆さんの地域をたずねて、さまざまな活動「地域のお宝」を発掘・取材して、その情報を発信します。

また、「地域で暮らす人」と「支援する人やサービス」をつなぎ、地域の支え合い活動を手伝います。

「こんな地域のお宝があるよ」といった情報がありましたら、ぜひ地域支え合い推進員に教えてください。

(取材・地域支え合い推進員・由中)

■問い合わせ先  
市社会福祉協議会  
☎(37) 1300

### 歳末たすけあい募金運動中止のお知らせ

福岡県共同募金会宗像市支会では、毎年12月から(一部地域は11月より実施)「歳末たすけあい募金運動」に取り組んでいます。



今年度は、新型コロナウイルス感染症予防のため個別訪問による募金活動の制限や毎年多くの寄付を頂いている市内事業所様のコロナ禍における状況も踏まえ、やむを得ず中止させていただくことと致しました。

毎年、募金にご協力いただいている皆さま並びに募金の配分金を活用し子育て支援や地域福祉のために活動されている団体の皆さま、ご理解ご了承くださいますようお願い申し上げます。



コロナ対策をしながらプレーを楽しまれています



同好会のみなさんによって整備された花壇

### 出前版「認知症サポーター養成講座」について

市内でも「新しい生活様式」に基づいた行事が少しずつ開催されています。この講座も、安心安全な状況で開催できる環境を、受講を希望する団体の皆さんと整えながら開催していきたいと考えています。講座を受講したい場合は、どうぞ市社協までお知らせください。

市内には、小学生を含め11,220人のサポーターが誕生しています(令和2年9月末現在)。認知症の人やその家族が、住み慣れた地域でいつまでも暮らし続けることができるまちづくりをいっしょに進める一歩として講座開催を計画してみませんか?(諸準備の都合上申請から実施日まで1か月以上の期間が必要です)

**オレンジのまど**  
~認知症支援に関するお知らせ~  
問い合わせ  
市社会福祉協議会 ☎(36)8448

### 「それでいい!」日帰りバスハイクリポート

行楽の秋を迎えた11月のとある日曜日に、山口県下関市へ行ってきました。下関と言えば「海の幸」。お刺身や天ぷらなどの料理をじっくり味わった後は、歴史のロマン漂う街並みをゆっくりと散策。

「おいしい料理と景色に感激しました。」  
「心も身体もリフレッシュできました。」  
次回は、春頃にまた開催できたらいいですね!



長府の城下町を散策

社協だよりは、偶数月の1日号です(年間6回)

社会福祉法人 **宗像市社会福祉協議会**

宗像市久原1800番地メイトム宗像内 ☎(37) 1300  
大島支所 宗像市大島1809番地32ふれ愛センター内 ☎(72) 2294  
ホームページ <http://syakyo.munakata.com/> メール [info@syakyo.munakata.com](mailto:info@syakyo.munakata.com)

本会は、むなかつたウツプレスを音にして届ける「声の広報」活動を実施しています

- 寄付**  
ありがとうございます
- 【香典返し】(敬称略)
- ・(故)宮本信一(ひかりヶ丘)
  - ・(故)田中ハルエ(三郎丸)
  - ・(故)遠藤フジ子(日の里)
  - ・(故)早川正史(池田)
  - ・(故)織戸ヤス子(原町)
  - ・(故)木山義治(城西ヶ丘)
  - ・(故)眞武雅子(三郎丸)
  - ・(故)田中初枝(山田)
  - ・(故)安部宏(江口)
  - ・(二般寄付)(敬称略)
  - ・(故)安村茂男(令和2年10月31日受付分まで)
- 市社会福祉協議会では、随時寄付を受け付けています。振込や現金書留等でも受け付けが出来ますので、お問い合わせください。地域福祉の推進のために、ご協力をよろしくお願い致します。



# 宗像市社会福祉協議会

たがいに支え合った50年 これからも

ふだんのくらしのしあわせづくりを みなさんとともに…。

宗像市社会福祉協議会は法人化50周年の節目を迎えました。



今だからこそ  
社協のチカラの見せ所

ごあいさつ

本会は、昭和45年6月に社会福祉法人として認可を受け、法人化50周年という節目を迎えることができました。これまで、多くの関係機関、団体、ボランティアの方々のご支援・ご協力をいただきながら、その時代時代の福祉課題に目を向け、地域の皆さまとともに、取り組んでまいりました。紙面をお借りして厚くお礼申し上げます。

皆さまから親しく『社協』と呼ばれる本会「宗像市社会福祉協議会」は、地域福祉を推進する民間団体として位置づけられ、さまざまなつながりを築いてきました。これからの地域社会は、少子高齢化とともに、現役世代の減少という構造的な社会問題が想定されています。地域福祉を担う「ひと・もの・かね」(社会資源)が減少していく中、認知症の人や障がいのある人、生活困窮や引きこもり傾向にある人などの地域生活をどのように支えるのが本会としても問われています。

新型コロナウイルス感染症により、人と人との交わりが制限されている状況の中ですが、本会は公的な福祉サービスで対応できないさまざまな生活課題に対して、地域と「つながる」ことを諦めず、感染防止策を講じながら、これからも「支え合いの地域づくり」に取り組んでまいります。

皆さまにおかれましても、引き続き「支え合いの地域づくり」にご理解とご協力をいただきますようお願い申し上げます。

宗像市社会福祉協議会 会長 吉田 益美

プロフィール 元宗像市議会議長。現在もスポーツ推進員、ユリックス理事を務めている傍ら、「はまゆうの会」で高齢者への配食ボランティア活動に携わる。特技は卓球と津軽三味線。趣味は海藻採取と魚さばき。何よりも人とのつながりを大切にしている。

社協ゆかり

## PEOPLE

社協にゆかりのある方々に  
社協の今後に期待することをインタビュー!!

駆け込み寺のような存在で



宗像市障がい児・者の親の会  
あゆみの会 小川 久美子さん

市民の身近な存在であること



宗像市  
福祉ボランティア活動連絡協議会  
会長 坂梨 千尋さん

地域の  
ご意見番として



宗像市地区福祉会連絡協議会  
監事 武丸 正昭さん

社会福祉協議会との付き合いは、民生委員に就任した20年ほど前からになります。社会福祉協議会の職員と一緒に、他地域の活動を参考にするため福祉会で何度も研修に行きました。私は、社会福祉協議会にも育ててもらった部分も多く、お礼の意味もあり現在も一緒に活動しています。地域の活動にはリーダーが必要で、後継者を育てることも重要です。社会福祉協議会は、地域に向けて常に情報を発信し、福祉会へ対して助言だけではなく意見も遠慮なく言ってもらいたいと思います。



福祉会会長時代の武丸さん

平成11年より吉武地区の民生委員を3期9年務め、その後は吉武地区福祉会会長や自治会長としても活躍された。現在も、宗像市地区福祉会連絡協議会の監事として、地区福祉会活動へ長年にわたり関わり続けている。

社会福祉協議会の魅力は、一人の方が息の長い支援をしてくださるところだと思います。実際のところ、協議会に所属する11グループも、そのおかげで地域福祉の一助となり活躍できていると感じています。地域福祉の縁の下での力持ちで普段は目立たない社協ですが、たまには一人一人の活躍をアピールしてみることも、市民の身近な存在として感じられて良いのではないのでしょうか。地域福祉活動を巡る社会情勢は変化し続けており、私たちボラ連はボランティアセンターの助言・ご支援がますます必要となります。今後ともどうぞよろしくお願いいたします。



ボラ連の役員の方皆さん

宗像市福祉ボランティア活動連絡協議会は、昭和60年に発会以降、福祉分野を軸に「誰かのため」のボランティア活動はもちろん、互いに支えあい、助け合う心を大事にして温かみのある住みよい宗像市になることを目指して活動している。

あゆみの会に入会した当時は、会員みんなで協力し障がい者のより良い暮らしを実現するため、活動していたことを思い出します。その当時から、社会福祉協議会の職員の方々にはいろいろと支えていただき、私たちの活動には欠かせない存在でした。お世話になったお返しに、今も活動を続けています。社会福祉協議会は福祉や介護に関する専門性が高い組織だと思います。今後いろいろな困りごとを抱えた人の「駆け込み寺」のような存在であってほしいと願っています。



小川さんファミリー

あゆみの会(宗像市内の障がい児・者の親の会)の会員として長年活動され、代表も務めた経験を持つ。現在は、本会の権利擁護事業を担う市民支援員や障害者生活支援センターの在宅ピアサポーターとしても活躍されている。



ピアサポート事業



窓口の様子

### 相談からはじまる支援

## 宗像市障害者生活支援センター 宗像市障害者虐待防止センター

市内在住の障がいのある人やその家族のさまざまなニーズに対応する総合相談窓口として宗像市役所福祉課内に開設しています。地域の障がい福祉に関する相談支援の中核的な役割を担う「基幹相談支援センター」と、障がいのある人の虐待に関する通報・相談対応、虐待防止に関する啓発などを行う「宗像市障害者虐待防止センター」の機能も備えています。

また、障がいのある当事者・家族の相談員「ピアサポーター」が、身近な相談相手としての活動をしており、情報誌「すまいる」の発行、交流行事「ピアサポート事業」も行っています。(ピア=仲間という意味)

### 地域の「つながり」と「支え合い」づくりをめざす

## 総務福祉係

### 福祉会

福祉会の活動は地域福祉の根幹を担う、「福祉の里」づくりの大きな柱として位置づけた取り組みです。この福祉の里づくりをめざすため、昭和62年に「小地域福祉会組織化事業」を開始しました。

また、一人暮らしの高齢者等の見守り訪問活動(小地域ネットワーク活動)をはじめ、高齢者の介護予防としての集いの場「いきいきふれあいサロン」の運営に取り組んでいます。

### 福祉教育の取り組み

福祉教育は、昭和60年「福祉教育推進校指定事業」に始まりました。

平成17年度に、「福祉教育推進計画」を策定、平成23年度には第2次、平成28年度に第3次福祉教育推進計画を策定し、幼児から高齢者まで生涯学習としての福祉教育の推進に取り組んでいます。

また、地域への情報の発信や啓発活動、体験学習指導者の派遣、ボランティア団体や当事者とのコーディネートなど、福祉教育の推進に必要な事業をすすめてきました。

ノーマライゼーションの理念に基づいた、ともに生きる社会＝「地域共生社会」という捉え方に視点を置き、単に体験学習だけではなく、実際に見たり聞いたり、交流を通じてさまざまな分野の人とのかかわりの中で、福祉教育をすすめています。

### 地域福祉権利擁護事業(福岡県日常生活自立支援事業・ライフサポート事業)

認知症状などがある高齢者や、知的障がい、精神障がいのある人で、判断能力が不十分のため、福祉サービスの手続きや、公共料金の支払い、日常の金銭管理等、日常生活を送るのに困っている人の支援を行う事業です。

福岡県社会福祉協議会が実施する福岡県日常生活自立支援事業は平成16年度より、本会独自事業であるライフサポート事業は平成25年8月より取り組んでいます。地域福祉権利擁護事業に取り組み始めた当初の利用者は10人でしたが、現在では約50人の支援を行っています。



生活支援員によるサポートの様子



見守り訪問活動



福祉教育での高齢者疑似体験

### 【地区福祉会結成の歴史】

- 昭和63年4月 自由ヶ丘地区福祉会
- 昭和63年10月 吉武地区福祉会
- 平成元年11月 南郷地区福祉会
- 平成2年2月 日の里地区福祉会
- 平成6年6月 東郷地区福祉会
- 平成7年6月 河東地区福祉会
- 平成9年10月 赤間地区福祉会
- 平成10年7月 赤間西地区福祉会
- 平成15年9月 神湊地区福祉会
- 平成15年11月 池野地区福祉会
- 平成15年11月 岬地区福祉会
- 平成16年1月 田島地区福祉会
- 平成17年2月 大島地区福祉会

### 在宅福祉時代から介護を支える

## ホームヘルプステーション・居宅介護支援センター

ホームヘルパーは、介護保険制度が実施される以前の「在宅福祉」の時代から「家庭奉仕員」として、在宅での介護を支えてきました。平成12年度の介護保険制度の施行にともない、新たに「居宅介護支援事業」と「要介護認定調査」を開始しました。介護保険制度スタート時から「公民共同体」である社会福祉法人として、介護保険制度の健全な運営と成長に貢献してきた経験を活かし、今後も高齢者や障がいのある人への支援事業の継続と充実を目指します。



訪問介護の様子

### ボランティア活動の推進を担う

## 宗像市ボランティアセンター

「手話講習会」「車いす移送車貸出」「おもちゃ図書館」「声の広報配布」各事業をはじめ、市受託事業「V-netむなかた」の運営など、ボランティア団体と協力・協働し、ボランティアに関するさまざまな相談や調整を行っています。他にも情報紙の発行や、ボランティアに関する講座(福祉ボランティア養成講座・入門講座・高校生ボランティアスクール・ジュニアボランティアスクール)を開催し、関係団体への支援など幅広く取り組んでいます。また、「宗像市福祉ボランティア活動連絡協議会」は、長きにわたって共に住民主体の地域福祉活動を推進しているパートナーです。



ジュニアボランティアスクールで高齢者施設を訪問

### 島の暮らしのそばに

## 大島支所(ふれ愛センター)

平成11年度に完成した大島福祉センター(ふれ愛センター)に移転した旧大島村社協は、平成17年の市町村合併にともない、宗像市社会福祉協議会大島支所になりました。週3日のデイサービスは今現在も継続し、ヘルパー事業、配食サービスも含め、島の人たちにとって重要な役割を担っています。



大島ミニデイサロン

### みんな違ってみんないい

## 宗像市発達支援センター療育施設 のぞみ園

在宅の障がいのある子どもたちの教育の場を保障するため「訪問教育」という形で始まった「のぞみ園」。その後、市から委託を受け、今の「通園」という形になりました。子どもたちの状況や人数、療育の内容などは時代と共に様変わりしても、園からあふれる子どもたちの笑い声や笑顔は同じです。苦手な事もあるけれど、どうすれば挑戦できるか、どんな支援が必要なのかを保護者と一緒に考え試してみる場所です。



言語聴覚士による個別療育



専門指導員によるプール療育



←より詳しい宗像市社協の情報はこちらから

# 宗像市社会福祉協議会のあゆみ

- 1970 昭和45年度 旧宗像町社協が社会福祉法人として認可
- 1974 昭和49年度 老人家庭奉仕員(現在のホームヘルパー)派遣事業開始
- 1975 昭和50年度 宗像市手話講習会開講
- 1979 昭和54年度 母子学級「のぞみ園」を設置
- 1981 昭和56年度 旧宗像市が市政施行
- 1982 昭和57年度 ボランティア養成講座開始(以降各種ボラ講座開催)
- 1985 昭和60年度 福祉ボランティア活動連絡協議会設立
- 1986 昭和61年度 福祉教育推進事業開始
- 1988 昭和63年度 宗像市コリックス内に社会福祉センターが完成、本会移転
- 1988 昭和63年度 愛のネットワーク活動、福祉の里づくり事業開始
- 1996 平成8年度 第一次地域福祉活動計画「策定
- 1998 平成10年度 総合保健福祉センター「メイトム宗像」が完成、本会移転
- 1999 平成11年度 旧玄海町保健福祉会館「ゆつゆくら」完成、旧玄海町社協移転
- 2000 平成12年度 「障害者生活支援センター」介護保険事業開始
- 2002 平成14年度 宗像市・玄海町社会福祉協議会合併(平成15年3月31日)
- 2004 平成16年度 宗像市・大島村社会福祉協議会合併(平成17年3月31日)
- 2010 平成22年度 第二次地域福祉活動計画「策定
- 2012 平成24年度 第二次地域福祉活動計画「策定
- 2013 平成25年度 宗像おもちゃ図書館がメイトム宗像別館にてリニューアル
- 2015 平成27年度 ライフサポート事業開始
- 2017 平成29年度 認知症サポーター養成講座を受託
- 2018 平成30年度 第四次地域福祉活動計画「策定
- 2019 令和元年度 認知症サポーター活動支援事業を受託(オレンシカフェの展開等)
- 2020 令和2年度 宗像市社会福祉法人連絡会設立
- 2020 令和2年度 生活支援体制整備事業を受託
- 2020 令和2年度 法人化50周年



# 情報ステーション

詳細は各問い合わせ先へ



## 申込方法 応募事項

電話以外での申込は、次の①～④を明記してください。  
①催し名・コースなど②郵便番号・住所③氏名④電話番号

### 会計年度任用職員募集

#### 【①～④共通事項】

- 任用期間=令和3年4月1日～令和4年3月31日
- 待遇(①②④)=年次有給休暇、社会保険、雇用保険あり。期末手当、通勤手当相当額の支給あり。その他手当支給なし(③は下記参照)
- ☑各課窓口▶郵送
- \*募集要項は、市HP「市政情報」→「人事・職員採用」(右記コード)を確認を



#### 【募集内容】

##### ①学力向上支援教員

- 内容=市立学校での学習指導
- 要件=▶小・中学校普通教諭免許(令和3年度有効)のいずれかを持つ人\*令和3年3月末日までに取得見込みも可▶普通自動車免許を有する人(AT限定可)

- 勤務地=市立学校
- 面接日=令和3年1月30日(土)
- ☑12月25日(金)
- ☎教育政策課☎(36)5099

##### ②学園コーディネーター

- 内容=小中一貫教育推進のための学校間、地域間の連絡調整、若年教員の研修補助

- 要件=▶小・中・高等学校、特別支援学校での勤務経験がある人▶普通自動車免許を有する人(AT限定可)
- 勤務地=市立学校
- 面接日=令和3年1月30日(土)
- ☑12月25日(金)
- ☎教育政策課☎(36)5099

##### ③特別支援教育支援員

- 内容=市立学校で特別な支援を要する児童生徒の学習支援や介助(週20時間未満)

- 要件=保育士資格・幼稚園教諭免許・小中学校教諭免許(令和3年度有効)のいずれかを持つ人で教職についていない人\*令和3年3月末日までに取得見込みも可●勤務地=市立学校\*原則、学校休業日を除く
- 待遇=年次有給休暇あり。通勤手当相当額の支給あり。その他手当支給なし

- 面接日=令和3年1月16日(土)
- ☑12月25日(金)
- ☎教育政策課☎(36)5099

##### ④学校栄養士

- 内容=市立学校の学校給食管理業務

- 要件=栄養士免許を持つ人\*令和3年3月末日までに取得見込みも可
- 勤務地=市立学校の給食施設
- 面接日=令和3年1月16日(土)
- ☑12月25日(金)
- ☎学校管理課☎(36)1322

### 道の駅むなかたオンラインショップ 出品者募集「説明会」

令和3年2月1日(月)にリニューアル予定の同オンラインショップ。出品者募集の説明会を開催します。

- 説明会=☎12月3日(木)、5日(土)、8日(火)、11日(金)、20日(日)15:00～16:00

所 道の駅むなかた内宗像観光おみやげ館・2階 対 宗像市・福津市の事業者 定 各回先着20人

☑説明会の前日 申 道の駅むなかた開発部☎(62)5238

- \*詳細は、道の駅むなかたHP「道の駅むなかたオンラインショップ出品者募集」(右記コード)を確認を
- ☎産業政策室☎(36)9039



### なぜ仲間集めは大事なのか? 「繋がりづくりのすゝめ」参加者募集

「活動に仲間が足りない、つながりはどう生かせばいいの」という人へ。つながりづくりについて学びませんか。

期 12月19日(土)  
10:00～12:00(受付9:45～)

所 メイトム宗像・102会議室

●講師=福山徹さん(株)アイテック代表取締役

定 先着15人 料 無料

申 ▶申込フォーム(右記コード)



\*詳細はメイトム宗像HPで確認を

☎▶講座について=宗像市市民活

### まちの伝言板

詳細は  
各問い合わせ先へ

### 都市高速の回数券払い戻し終了 早めの手続きを

期 令和3年3月31日(水)

\*詳細は都市高速HP <https://www.fk-tosikou.or.jp/> で確認を

☎福岡北九州高速道路公社福岡高速回数券センター  
☎092(631)0122

### 2年に1度の届け出を 医師、歯科医師、薬剤師、保健師、他

- 対 ①医師、歯科医師、薬剤師=就業の有無に関わらず提出を
- ②保健師、助産師、看護師、准看護師、歯科衛生士、歯科技工士=資格に係る業務に従事している人
- ☑令和3年1月15日(金)
- 届出先=県内の保健所、保健福祉環境事務所\*県HPから届出用紙ダ

動・NPOセンター☎(36)0311  
▶記事について=コミュニティ協働推進課☎(36)5394

### むなかたオープンキッチンMOK 12月の食材「ヤズ」

市民団体MOKでは、宗像の生産者とおいしい食を地域のみなさんに紹介する料理教室を開いています。12月はヤズ1匹を自分でさばいて、あんかけなどのパリエーションに富んだ料理を作ります。

\*「ヤズ」は、成長すると「ブリ」になる出世魚

▶期 12月10日(木)10:00～  
所 日の里コミセン

▶期 12月16日(水)10:00～  
所 自由ヶ丘コミセン

●講師=八尋泰彦さん(元漁師、宗像海人食堂やっさん)

料 3,000円

\*申込・詳細は「MOK」HP(下記コード)で確認を

☎都市再生課☎(36)9777



### 優良環境行動賞 表彰対象者募集

対 環境保全行動に顕著な功績があった個人や事業者、団体、学校など

▶市内で対象となる活動をおおむね5年以上続けている=感謝状

▶過去に感謝状を授与され、市内で対象となる活動をおおむね10年以上続けている=表彰状

\*自薦、他薦いずれも可

ウンロード可

☎①県保健医療介護総務課☎092(643)3238

②県医療指導課☎092(643)3276

### 親子と一緒に 良く揚がるたこを作ろう

期 12月12日(土)・13日(日)・19日(土)・20日(日)10:00～15:00

所 いせきんぐ宗像

定 各先着20人 料 400円(材料費)

申 同 日本紙飛行機協会宗像支部(堀)☎090(4426)2162

### ポリテクセンター福岡・飯塚 訓練受講生(令和3年2月入所生)募集

【福岡】▶金属加工技術科、他

☑令和3年1月7日(木)

☎ポリテクセンター福岡☎093(641)6909

【飯塚】▶住環境コーディネーター科

☑令和3年1月18日(月)

☎ポリテクセンター飯塚

●対象となる活動=▶地球温暖化防止活動▶自然環境保全活動▶環境美化活動▶環境教育活動

\*表彰は令和3年2月予定

☑12月25日(金)

申 環境課に応募用紙を提出

▶郵送=〒811-3492/住所不要

▶窓口(西館2階)

\*募集要項・応募用紙は、市HP「優良環境行動賞表彰対象者募集」(右記コード)からダウンロード可

☎▶環境課☎(36)1421

▶窓口(西館2階)

### ロープレむなかた2020 ちょっとだけよ、中国文化

中国での青年海外協力隊経験者で看護師の今林真由美さんによる中国の暮らしや文化のお話と、二胡演奏家の内田さおりさんによる演奏会をします。

期 12月11日(金)11:00～13:00

所 アロマリーネ香音(田久2-11-12 高原アパート 201号)

対 中学生以上 定 先着5人

料 1,000円 期 12月7日(月)

申 ①件名「ロープレ2020」②氏名

③電話番号を明記して ☎ happy.aroma-1649@au.com

☎からふる宗像(河村)

▶☎080(9065)1649

▶☎(前述)

\*過去のロープレは、メイトム宗像HP「ロープレ宗像2019」(上記コード)で確認可

### 放送大学 2021年度 第1学期入学生募集

- 教養学部=科目・選科・全科履修生
- 大学院=修士科目生、修士選科生
- ☑▶令和3年2月28日(日)
- ▶3月1日(月)～16日(火)
- \*インターネット出願可
- \*詳細は「放送大学」HPで確認を
- ☎同大学▶福岡☎092(585)3033
- ▶北九州☎093(645)3201

### 「不登校を考えるかたつむりの会」 茶話会

期 12月12日(土)10:00～12:00

所 メイトム宗像 対 不登校や行き渋りの子どもの保護者 料 100円

☎同会(黒木)☎090(1515)1267

【豊かな人権感覚を培おう!】令和元年度 小学生作成の人権標語を毎号紹介します。人権は、「人が人として幸せに生きる権利」。コロナ禍の今こそ、大切にしたいのは思いやりの心です。みなさん、人権について考えてみませんか。(14～15ページ) 人権対策課☎(36)1270





# 12月のお誕生日おめでとう

【掲載募集】令和3年6月の掲載分を、12月15日(火)9:00から電話で受け付けます。先着6人まで。対象は掲載時点で3歳までです。  
\*令和3年4月号の掲載枠に多少の空きがあります。(11月5日現在)  
☎秘書政策課広報報道担当 ☎(36)1292



児玉梨花ちゃん  
令和元年12月26日生  
1歳・東郷

これから元気でのびのびと大きくなあれよ生まれてきてくれてありがとう♡



内徳弦太くん  
平成30年12月23日生  
2歳・赤間西

弦ちゃん！元気に生まれてくれてありがとう。これからみんなを癒してね！



岡本依弦くん  
平成30年12月21日生  
2歳・東郷

あおいくんと遊ぶのが大好きで、いつも笑顔のいづるくん、おめでとう♪大好きだよ♡



瓦田匠くん  
平成30年12月16日生  
2歳・赤間西

お誕生日おめでとう！たくさん食べていっぱい笑って、元気に大きくなってね♡



徳永陽太朗くん  
平成29年12月22日生  
3歳・自由ヶ丘

いつもにこにこ陽太郎。みんなを笑顔にしてくれてありがとう！



河野まりこちゃん  
平成29年12月14日生  
3歳・赤間

牛乳が大好きなまりちゃん！いっぱい遊んで楽しく大きくなあれ♡

## 食べて応援！

### 今年もやります！ブリ販売

冬が旬で脂がのったブリは、おせち料理やお雑煮など、正月には欠かせない食材です。ブリがおせち料理に使われるのは、ブリが出世魚であることから、立身出世を願うという意味が込められているからです。

宗像漁協鐘の岬活魚センターでは、今年もブリを販売。独自の技術を使って鮮度を保った状態で、ブリを届けます。合わせて、フグ、タイ、ナマコ、その他の活魚・加工品も販売しています。

縁起の良いブリや宗像産の魚介類で食卓を囲んで新年を迎えましょう。



#### 年末ブリ予約販売

- 予約受付期間  
12月20日(日)16:00まで
- 商品の受け渡し方法  
▶ 配送(有料)  
▶ 活魚センターでの受け渡しは、12月28日(月)～30日(水)  
\* 30日は14:00まで
- 予約特典  
▶ 3枚おろし加工代、真空パック代(いずれも500円相当)が無料(希望者のみ)  
▶ 玄界灘で獲れた「しろさばふく切り身(冷凍)300g」プレゼント(数量限定)  
\* さばいてすぐに真空パック包装をします。空気に触れないため、鮮度を保ち色味の変化を防ぎます  
\* 12月30日(水)の現地受け取りの場合は、真空パック対応は不可

- ブリ販売価格  
▶ 4kg 台9,000円 (半身は5,000円)  
▶ 5kg 台11,000円 (半身は6,000円)  
\* 上記以外のサイズの販売もあります  
\* 詳細は、宗像漁業協同組合 ☎(右下記コード)で確認を  
☎ 鐘の岬活魚センター ☎(62)1570  
☎ 宗像漁協 ☎(62)1500



「しろさばふく」は、身がしっかりしているため「鍋料理」や「から揚げ」などいろいろな食べ方を楽しめます

## NHK公開収録「新・BS日本のうた」が宗像にやってきます

入場無料

素晴らしい名曲の数々を豪華な出演者がたっぷりとお届けする、「新・BS日本のうた」の公開収録を行います。ぜひ申し込みを。

- 公開収録日=令和3年1月21日(木)  
▶ 開場18:00 ▶ 開演18:40～20:40  
☎ 宗像コリックス・イベントホール  
☎ 12月21日(月)23:59  
☎ NHK福岡放送局 ☎「新・BS日本のうた」申込フォーム  
(右記コード)  
\* 往復はがきでの応募はできません
- 当選=令和3年1月7日(木)頃に  
入場整理券を発送  
● 落選=令和3年1月8日(金)15:00～  
落選通知メールを送信  
\* 当選は、1人1件に限ります  
\* 申込方法について、また本人・家族・友人がインターネットの利用が困難な場合は、同放送局(下記)へ問い合わせを

- 【問い合わせ先】—  
▶ 申込方法、番組などについて=NHK福岡放送局広報事業部  
☎092(724)2266 \*土・日曜日、祝日を除く10:00～18:00  
▶ 記事について=秘書政策課 ☎(36)0890 \*土・日曜日、祝日を除く8:30～17:00

### 報告 宝くじの収益を地域活動の発展に活用

大島地区コミュニティ運営協議会では、宝くじの助成金を活用し、ベルトコンベア、発電機、テントを購入しました。この助成金は、宝くじの社会貢献広報事業として、(一財)自治総合センターが宝くじの受託事業収入を財源に実施しているコミュニティ助成事業

ベルトコンベア(海岸清掃時、漂着ゴミの引き上げなどに使用)

です。購入した機材は、清掃活動など環境美化への取り組みや各種イベント、テント市などに活用されます。

☎ コミュニティ協働推進課 ☎(36)5394

## むなかた

令和3年3月 掲載分の「俳句」の各作品を募集

①住所②氏名③年齢④電話番号を必ず明記して、ハガキか郵送〒811-3492/住所不要/広報報道担当各作品係あてへ応募してください。

▼作品・氏名には、漢字全てに必ず「ふりがな」を付けてください

▼俳句(当季雑詠)はハガキに3句以内

▼川柳は自由吟(雑詠)でハガキに5句以内

▼短歌の添削を希望する場合は、必ず返信用封筒と84円切手2枚を添えて郵送(1人3首以内)

☎ 秘書政策課広報報道担当 ☎(36)1055

---

### 川柳

着がってが良すぎて脱がぬ昭和服 (小島敬子・日の里)

秋の夕どつと寂しさ一人膳 (升谷智子・自由ヶ丘)

どの粒も種なしシャインマスカット (独活乃枯林・玄海)

---

### 短歌

五十年側に在りたる吾の箏笛 (たんす)

「粗大ごみ」とふシールを張りぬ (小山公子・自由ヶ丘)

大雨の上がりし夕べ小雀の群れは路肩に餌を啄む (亀崎景子・赤間)

助手席に居眠る妻はつば広の帽子を被り顔を覆いぬ (室園良雄・東郷)