



世界遺産CITY  
**宗像**  
Sacred Island of Okinoshima and  
Associated Sites in the Munakata Region

# むなかた タウンプレス

2021  
令和3年

7/1

No.439

## ノルディック・ウォークで 歩きながら、全身運動。

ノルディック・ウォークは、2本のポールを使ったウォーキングです。全身運動効果の高いエクササイズとして注目されはじめ、日本だけでなく世界中で急速に人気が高まっています。宗像市ノルディック・ウォーク協会では、宗像ユリックス・アクアドームと連携し「ふくおか健康ポイントアプリ」を使った活動も検討中。アクアドームでは、施設利用者を対象にアプリのダウンロードや操作方法の支援を行っています。日々の運動に「ノルディック・ウォーク」と「ふくおか健康ポイントアプリ」を活用してみたい方は、  
宗像市ノルディック・ウォーク協会事務局 ☎(36)7655



宗像市  
ノルディック・  
ウォーク協会

### 新型コロナ関連情報

■65歳未満の基礎疾患がある人は7月9日(金)までに届出をしてください

4ページ

ワクチン優先接種希望の事前届出を受け付けています。受付後、接種券を優先して送付します。

■ワクチン接種で困ったときは  
宗像市新型コロナワクチン接種コールセンター ☎(36)9827  
\*8:30~17:00  
(土・日曜日、祝日を含む)

新型コロナ  
ウイルスワクチン  
接種特設ページ



### 今号の主な内容

- 第8期宗像市高齢者福祉計画・介護保険事業計画策定③
- 海の日イベント～世界遺産と美しい海を未来へ～⑥
- 人権講演会「インターネットと人権」……………⑪
- ◆他団体情報紙◆  
ユリックスサラダ(8ページ)…中心 市民学習ネットワーク…⑦  
事務組合だより…⑧⑨

宗像市  
公式ホームページ



宗像市  
公式フェイスブック



むなかたタウンプレスは、常用漢字と新聞用字用語集を基本に、市独自の用字用語を定めて編集しています。また、市民のみなさんの居住地は、コミュニティ地区名で表記しています。



市の木「クスノキ」

発行：宗像市〒811-3492 福岡県宗像市東郷1-1-1  
代表：☎0940(36)1121 FAX0940(37)1242

●一人で、仲間と一緒に、無理なく楽しくウォーキング——  
**私の体は、私しか作れない。**

健康のため、運動はしたいけれど、コロナが気になる。そんな今だからこそ、一人で気軽にできるウォーキングを始めてみませんか。

平成30年度に実施した「市民アンケート」では、週1回以上スポーツ・運動をする人(20歳以上)の割合は43.5%でした。その多くが「健康・体力づくり」「運動不足解消」などが目的と答えています。一方、スポーツ・運動をしていない人は41.0%を占めています。運動を行うための必要な条件として「気軽にできるスポーツ教室があれば」「一緒に活動する仲間ができれば」などの声が挙がっています。コロナ禍の現在は、これに「密を避け」が加わります。

市では第2次宗像市総合計画で掲げる「元気を育むまちづくり」の実現のため「第2次健康むなかた21(保健福祉)」「宗像市スポーツ推進計画(市民スポーツ)

ツ」「第8期宗像市高齢者福祉計画(高齢者福祉)」でそれぞれの分野が連携し「誰でも手軽に取り組めるウォーキング」の普及を推進しています。

そこで今回は、コロナ禍でも密を避け「気軽に」「楽しく」「仲間と」をキーワードに誰もがができる運動「ウォーキング」を実践している団体や地区の取り組みを聞きました(詳細は2ページ)。

また「あるくと、たまると、トクすると」をうたい文句に福岡県が開発したスマートフォン向け専用アプリ「ふくおか健康ポイントアプリ」を紹介しています。このアプリは、万歩計を兼ねた健康記録機能があり、一人でも、グループでも利用できます。「コロナ禍でもできる」「コロナ禍のなかで始める」「エンジョイ・ウォーキング。あなたも始めてみませんか。」  
☎健康課(36)1187



## 楽しく歩き、 人がつながり、 地域を元気に！

「ふくおか健康ポイントアプリ」の詳細は、福岡県のHP。左のコードから。  
 問健康課 ☎(36) 1187

### ●宗像市ノルディック・ウォーク協会

#### 体の90%を使う全身運動。

宗像市ノルディック・ウォーク協会は平成28年に活動をスタート。令和2年度に宗像市スポーツ協会に加盟しています。現在、市内7カ所で公認指導員が定期的に教室を開催。体験会や大会を開いています。

「研修を受けた指導員が、一人一人の体力や体の状態にあった歩き方や速さ、距離など運動強度を指導します。オーダーメイドのプログラムを作ります。両手にポールを持つので歩行時には3点支持、4足歩行。身体の90%を活用する全身運動です。両足（特に



腰、膝、足首や関節など）にかかる負担を大きく軽減。体感的には楽に感じるのが最大の特徴。高齢者や衰えた筋肉を向上させるためのリハビリでの活用、病床から離床するときの安全確保や転倒予防に、あらゆる場面での活用が期待されています」と同協会の坂元（さかもと）会長。

問同協会事務局 ☎(36) 7655

### ●明治安田生命「みんなの健活プロジェクト」

#### 地元の一員として健康づくりを応援。

明治安田生命は「ひとに健康を、まちに元気を」を合言葉に「みんなの健活プロジェクト」と「地元の元気プロジェクト」を推進しています。全国で33県、301自治体、県内では、福岡県を初め14の自治体と連携協定を締結し、健康増進に関するさまざまな事業に取り組んでいます。

健活プロジェクトでは「ふくおか健康ポイントアプリ」の普及やウォーキングイベント、ヨガイベントを開催。従業員がLINEを使い「特定健診」「がん検診」の受診を勧奨。一方、元気プロジェクトでは、自治体と協働でサッカー教室やイベントを行い、豊かで元気な街づくりを地元で支えるプロジェクトを展開しています。

「宗像営業所では『ふくおか健康ポイントアプリ』の設定や使い

方を地元の方々に説明し、健康づくりの支援行っています。今年2月には福岡支社で、このアプリを使った『健康チャレンジキャンペーン』を実施。集計期間の累積歩数上位500人に賞品をプレゼントしています。私たちも地元の一員として元気なまちづくりを応援していきます」と安重（あんじゅう）所長【写真中央】と従業員のみなさん。



### ●赤間西地区コミュニティ運営協議会 赤間西ポイント事業がスタート。 あかにしポイントを貯めて健康促進を！

今年6月、赤間西地区コミュニティ運営協議会は健康と福祉、地域の活性化、将来の医療費の抑制を目指し「あかにしポイント（赤間西ポイント事業）」をスタートさせました。

「あかにしポイント」は、特定健診や健康推進イベント（歩こう会や運動会、食育講座など）やコミセンなどが開く地域のイベントに参加するとカードにポイントが貯まり、年度末にポイントに応じて賞品がもらえる、という仕組みです。

このカードは、赤間西地区全戸に配布している他、幼少期から健

康について考える機会に、と小学校PTAの協力を得て地区内の全児童にも手渡しています。

子どもからお年寄りまで「だれでも」参加できポイントを「楽しく」貯めて、人とつながり、健康増進、そして賞品をもらって「うれしい」。1枚のカードを利用し、新しい視点での地域づくりが始まっています。

「将来的にはスマホで参加できるようにしていきたいですね。印刷物の経費を抑えスマートな運営に。賞品を提供していただける事業者も募集しています。ご協力を」と倉富（くらとみ）部会長。



▲阪元（さかもと）前部会長（左）、倉富（くらとみ）部会長（中央）と中井（なかい）事務局員（右）。  
▼あかにしポイントカード。

### ●赤間地区コミュニティ運営協議会 健康福祉部会 一緒に楽しく歩いて、健康づくり

赤間地区コミュニティ運営協議会では健康福祉部会の活動の一環として、「ふくおか健康ポイントアプリ」の活用に取り組んでいます。アプリ内の機能を使い「赤間地区コミュニティ（公式）」というグループを作り、コミュニティだよりで「一緒に楽しく歩いて、健康づくりをしましょう」とグループへの参加を呼びかけています。

「今年度、部会では日々の生活に取り入れやすいウォーキングをテーマとした活動を予定しています。そこで、自分にあった運動を計画し、実行する時の手助けになればと、このアプリの導入を進めています。まずは、アプリを知っていただき、使ってもらうことがスタート。コミュニティの広報紙でアプリの紹介をしています。実

際、使ってみると、スマホの操作やアプリの設定が最初の壁でした。そこで、健康福祉部会の事業として、スマホの使い方講座を開く予定です。アプリの使い方・活用方法は多くのアイデアが出ています。他の部会とも連携した活用を考えていく方針です。赤間地区ならではの仕組みができると思います。楽しみです」と石松部会長（左）と吉田副部会長（右）。



(広告)

## - 行政書士による無料相談会 -

日時：7/11(日)、7/25(日)、8/8(日)、8/22(日) 9:00~12:00

会場：自由ヶ丘コミセン カルチャールームB \*新型コロナウイルス対策のため予定が変更になる可能性があります

遺言作成、相続手続、各種許認可、法人設立、農地転用、その他なんでもご相談下さい。

※ お時間の都合がつかない場合も御連絡ください柔軟に対応させていただきます。

TEL 0940-33-7799  
 携帯 090-9796-4184  
 〒811-4163 宗像市自由ヶ丘9-5-2

行政書士  
梅崎 元



http://edesign-inc.jp

eデザイン株式会社 宗像市東郷3-6-2 ☎0940-36-5187

解体工事！  
 産廃リサイクル！  
 不動産 仲介・売買！

# 建物 解体



## 令和3年8月から 介護保険制度が改正されます

### ■高額介護サービス費の上限額を一部改正

ひと月の介護サービスの自己負担額が高額になると、上限額を超えた分が支給される「高額介護サービス費」について、現役並み所得者の上限額は、原則1カ月44,400円でしたが、課税所得380万円(年収約770万円)以上の世帯は93,000円、課税所得690万円(年収約1,160万円)以上の世帯は140,100円に引き上げられます(詳細は右記コードで確認可)。



### ■低所得の施設入所者の

#### 食費・居住費などへの補助を一部改正

施設サービスを利用する際に支払う食費・居住費を補助する「特定入所者介護サービス費(負担限度額認定)」について、負担段階を決める所得要件と資産要件が細分化され、負担額の一部が引き上げられます(詳細は右記コードで確認可)。



本市の65歳以上の第1号被保険者数は増加傾向ですが、要支援・要介護認定者数は減少傾向です。これは、平成28年3月から介護予防・日常生活支援総合事業が始まり、利用者がサービスを利用する際の選択肢の幅が広がったこと、平成30年度までに日常生活圏域(おおむね中学校区)全てに地域包括支援センターが整備されたことで利用者の希望に沿った対応ができるようになったこと、介護予防事業に積極的に取り組んだことなどの効果と考えられます。

**要支援・要介護認定者数は減少傾向**

団塊の世代が75歳以上となる令和7年と、現役世代が急減する令和22年を見据え、保健福祉サービスや介護保険事業の整備などをさらに充実させるため「第8期宗像市高齢者福祉計画・介護保険事業計画」を策定しました。計画は3年ごと定められ、令和3～5年度までの計画が「第8期」です。

☎介護保険課(36)4877

## 第8期 宗像市高齢者福祉計画・介護保険事業計画策定と 令和3年度介護保険料決定

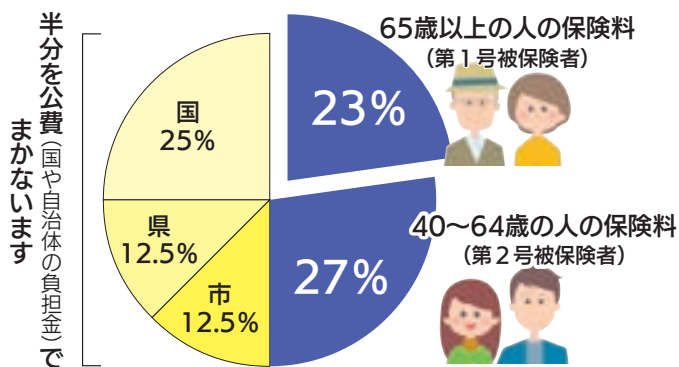
「住み慣れた地域で共に生き、互いに支え合い、くらしごと安心して暮らせるまち」

第1号被保険者の保険料は、事業計画の策定に合わせて

**介護保険料の基準額を引き下げます**

活圏域(おおむね中学校区)全てに地域包括支援センターが整備されたことで利用者の希望に沿った対応ができるようになったこと、介護予防事業に積極的に取り組んだことなどの効果と考えられます。

### 介護サービス総費用の負担割合



\* 計画の詳細は、市HP(右記コード)で確認可

\* 7月中旬に発送予定の令和3年度の納入通知書で確認を

【法】参照。

て3年ごとに見直します。保険料基準額は、今後3年間(第8期計画期間中(令和3～5年度))に市で必要とする介護サービスの総費用を推計し、そのうち第1号被保険者が負担する割合(23%)の金額を、第1号被保険者数で割って算定。第7期は年額6万4800円でしたが、第8期は、年額6万円に引き下げます(下記「基準額の算出方法」参照)。

### 基準額の算出方法

\* 個人ごとの保険料は、基準額をもとに世帯の課税状況などに応じて決定

令和3～5年度に市で必要な介護サービスの総費用

×

第1号被保険者の負担割合23%

÷

令和3～5年度の第1号被保険者の延人数

令和3～5年度  
基準額  
60,000円(年額)

市HP第8期宗像市高齢者福祉計画・介護保険事業計画



## 各種証明書 コンビニ交付サービス

システムメンテナンスのため **休止** します



**休止日時 7月21日(水) 終日**

休止日に利用を予定している場合は、前日などに利用してください。コンビニ交付で取得できる書類、利用可能店舗・時間など、詳細は市HP(右記コード)で確認できます。



☎市民課(36)1126  
☎税務課(36)7351

コンビニ交付サービス利用には、マイナンバーカード(利用者用電子証明書あり)が必要です



## たくさんの寄贈・寄附ありがとうございます

新型コロナウイルス感染症対策に役立てたいと、心あたたまる寄贈・寄附をいただきました。みなさんの厚意に感謝します。寄贈された物資は、学校や福祉施設へ配布するなど、大切に活用します(令和2年10月5日～令和3年3月31日)。

- 匿名の寄贈 = 医療用マスク 140枚
  - 寄附金 = ▶ 明治安田生命相互会社 … 10万円  
▶ 匿名 … 約7,529万円(3,810件) \*ポータルサイト経由含む
  - 令和2年度新型コロナウイルス感染症対策への寄附は、合計約9,037万円(4,227件)いただきました  
\* 寄贈や寄附は引き続き受け付けています
- ☎市ふるさと寄附受付センター  
(財政課ふるさと寄附推進室) ☎(36)9852



(広告)

こんなお悩みありませんか？

- 子供や孫にお墓の事で迷惑をかけたくない
- 墓じまいを考えている
- 跡取りがおらず今後引取手がいない
- 近くに移設してしっかりお参りしたい

## 墓じまい・お墓の処分

墓石撤去処分1㎡あたり **10万円～** (税別)

※ 価格は目安です。墓所の状況・大きさにより価格は変わります。

基礎撤去は別途料金必要です。

販売・お申し込み・お問い合わせは

**0120-62-4770**

〒811-3507 お気軽にご相談ください。

福岡県宗像市多禮75-3 宗像玄海霊苑 2個目のプレハブ内

石の総合センター

**マルナカ石材株式会社**



宗像市公式 LINE は、必要な情報を選択し受信できます。ごみの出し方、子育て・教育やワクチン接種などの情報を調べることができます。ぜひ「友だち」追加してください。

☎ 秘書政策課広報報道担当 ☎0940(36)1055



## 新型コロナウイルスワクチン接種のお知らせ

☎宗像市新型コロナワクチン接種コールセンター☎(36)9827  
 \*8:30~17:00(土・日曜日、祝日を含む)

# 65歳未満の基礎疾患がある人は7月9日(金)までに届出をしてください

ワクチン優先接種希望の事前届出を受け付けています。受付後、接種券を優先して送付します。



### 65歳未満の接種優先順について

## 「基礎疾患を有する人」が接種の優先対象となります

国の示すワクチンの優先接種順位に基づき、基礎疾患があり接種を希望する16歳以上65歳未満の人(\*1)に、接種券を送付するために、事前届出の受付をしています。  
 (\*1)生年月日が昭和32年4月2日から平成18年4月1日までの人  
 対象の基礎疾患は以下のとおりです。

#### ◆次の①~⑭の病気や状態の人で、通院・入院している人

- ①慢性の呼吸器の病気
- ②慢性の心臓病(高血圧を含む)
- ③慢性の腎臓病
- ④慢性の肝臓病(肝硬変など)
- ⑤インスリンや飲み薬で治療中の糖尿病または、他の病気を併発している糖尿病
- ⑥血液の病気  
(ただし、鉄欠乏性貧血を除く)
- ⑦免疫の機能が低下する病気  
(治療中の悪性腫瘍を含む)

- ⑧ステロイドなど、免疫の機能を低下させる治療を受けている
- ⑨免疫の異常に伴う神経疾患や神経筋疾患
- ⑩神経疾患や神経筋疾患が原因で身体の機能が衰えた状態(呼吸障害など)
- ⑪染色体異常
- ⑫重症心身障害  
(重度の肢体不自由と重度の知的障害とが重複した状態)
- ⑬睡眠時無呼吸症候群
- ⑭重い精神疾患(精神疾患の治療のため入院している、精神障害者保健福祉手帳を所持している、又は自立支援医療(精神通院医療)で「重度かつ継続」に該当する場合)や知的障害(療育手帳を所持している場合)

- ◆基準(BMI 30以上)を満たす肥満の人  
 \* BMI 30の目安…身長170cmで体重約87kg、身長160cmで体重約77kg  
 \* BMI = 体重(kg) ÷ 身長(m) ÷ 身長(m)

### 届出方法

- 届出方法 ①市HPワクチン特設ページから必要事項を入力  
 ②必要事項を記入してハガキまたは封書で郵送  
**【郵送先】〒811-3492(住所不要) ワクチン接種推進室あて**
- 届出締切  
 7月9日(金) ①23:59まで入力 ②締切日必着
- 必要事項  
**【届出人】**  
 氏名、フリガナ、郵便番号、住所、生年月日、電話番号、被接種者との続き柄(本人・同居の親族・通院/入院中医療機関の職員・その他(続き柄を記入))  
**【被接種者(届出人と同じ場合不要)】**  
 氏名、フリガナ、郵便番号、住所、生年月日  
**【基礎疾患】**  
 左記①~⑭の該当番号が「BMI 30以上」(複数記入可)  
**【ワクチン接種予約の希望】**  
 A: 自分(または届出人)で予約する  
 B: 日時・場所ともにいつでもよい(市で集団接種会場を設定し、接種日時をお知らせします)  
 \*基礎疾患に該当するかは、それぞれに事情が異なるため、市では判断できません。不明な場合は主治医に相談してください(診断書などは不要)  
 \*事前届出をした人を含め、65歳未満の人への接種券の発送時期については、市広報紙7月15日号でお知らせします

### 予約サイト操作方法

詳細はこちらからも確認できます  
 市HP「予約サイト入力方法」→

市公式LINEのリッチメニューが便利です。予約済みの内容も確認できます。

- ここをタップ
- ここをタップ
- ここをタップ
- 予約内容確認またはキャンセル

\* ログイン後、確認事項に同意し、会場選択に進む

\* 予約済みの場合、キャンセルができます

### 予約先 \*接種券が必要です

- 宗像市新型コロナワクチン接種コールセンター☎(36)9827  
 \*8:30~17:00(土・日曜日、祝日を含む)
- 市公式LINE (ID: @muna2020)
- 市HPワクチン接種特設ページ

最新情報はテレビでチェック!!

テレビのデータ放送で見る広報 **d ボタン広報誌**

- 1 テレビのチャンネルを「1チャンネル」(KBC)に合わせる
- 2 テレビのリモコンの「dボタン」を押す
- 3 「dボタン広報誌」を選び「決定ボタン」を押す

視聴方法

## 九電グループ 介護付有料老人ホーム

# 九電ケアタウン

【事業主体・施設概要】 ●事業主体名/株式会社キューデン・グッドライフ東福岡 ●所在地/福岡県福津市花見が丘3丁目28番2号 ●交通/西鉄花見が丘3丁目バス停(約200m) ●施設の名称/九電ケアタウン ●開設年月日/2002年10月1日 【福岡県有料老人ホーム設置運営指導指針に基づく類型及び表示事項】 ●類型/介護付有料老人ホーム(一般型特定施設入居者生活介護) ●居住の権利形態/利用権方式 ●利用料の支払い方式/一般居室、介護居室ともに選択方式 ●入居時の要件/一般居室は入居時自立・介護居室は入居時要支援・要介護 ●介護保険/福岡県指定介護保険特定施設(一般型特定施設) ●介護居室区分/全室個室 ●介護に関わる職員体制/2:1以上 ●夜間16時30分~9時30分における最少の介護職員の数/介護職員2名・看護師1名(最少時2名)

### 介護棟入居受付中

要介護の方の生活を24時間体制でサポート  
 相談会・WEB相談会実施中

事前に電話にてお申込み下さい  
 ☎0120-290-873

九電ケアタウン

2020年4月  
 大規模修繕施工済み

福岡県福津市  
 花見が丘3丁目28-2

(写真は33号室です)

【One day market vol.11 延期(開催日決定)のお知らせ】 ●開催日=7月11日(日)10:00~15:00 ●布小物・雑貨・アクセサリなど、約30店舗でハンドメイド作品を販売します 赤間コミセン(「ちょこっとプレゼント」や抽選会あり) 赤間コミセン☎(39)7051

## 国民年金第1号被保険者のみなさんへ 免除・納付猶予の申請について ～納付が難しい人は相談してください～

経済的な理由などで国民年金保険料を「未納」のままにしておくと、将来の老齢基礎年金や、不測の事態が生じたときの障害基礎年金や遺族基礎年金を受け取ることができない場合があります。保険料の納付が難しい場合は、免除や納付猶予の制度を利用できます。

今回のお知らせはここ（学生、自営業、農林漁業者ら）が対象です



### 【保険料納付が困難な人は免除などの申請を】

所得審査対象者の所得が基準以下であれば「免除」「納付猶予」「学生納付特例」の制度を利用できます。

	①一般の免除申請	②納付猶予申請	③学生納付特例
対象	納付が困難な人（学生を除く）	20歳以上50歳未満の人（学生を除く）	20歳以上の学生
所得審査の対象	本人、世帯主、配偶者	本人、配偶者	本人
申請の単位	7月～翌6月（7月以降受付）		4月～翌3月（4月以降受付）
申請が可能な期間	申請月の2年1カ月前分までさかのぼって申請可		

\*一部（4分の3、半額、4分の1）免除の承認を受けた場合、残りの額を納付しないと「未納期間」となります

### 【申請に必要なもの】

- ▶基礎年金番号か個人番号（マイナンバー）が分かるもの（年金手帳、保険料納付案内書、マイナンバーカードなど）
- ▶運転免許証、マイナンバーカードなど本人確認できるもの
- ▶代理人の場合は、運転免許証など代理人の本人確認できるもの、別住所の場合は委任状
- ▶「学生納付特例」の場合は、学生証（コピー可）または在学証明書
- ▶失業などで会社を辞めた場合は、離職年月日が確認できる公的機関の証明（雇用保険被保険者離職票、雇用保険受給資格者証など）

### 免除や納付猶予の人へ保険料納付案内書が7月上旬に送付されます

令和2年度分の「免除（全額、4分の3、半額、4分の1）」や「納付猶予」が令和3年6月まで承認されていた人には、日本年金機構（東福岡年金事務所）から令和3年度分の「国民年金保険料納付案内書」が7月上旬に送付されます。

- \*継続審査の対象になっている人には、発送されません
- \*就職して厚生年金や共済年金に加入した場合は納付しないでください
- \*保険料納付が困難な人は免除などの申請をしてください

\* **新型コロナウイルス感染症の影響による減収を事由とする国民年金保険料免除などの特例申請の詳細は、日本年金機構（右記コード）で確認を**

申 問 ▶ 市民課国民年金係（本館1階） ☎（36）1128

▶ 東福岡年金事務所国民年金課 ☎092（651）7967



日本年金機構

（広告）

## 無料相談会 保 存 版

遺言・相続・成年後見・公正証書の相談や  
創業支援・中小事業者支援等に関する相談

【日時】 7月25日（日）、9月26日（日）13:00～16:00  
※予約の必要はありませんが、相談多数のため事前予約の方優先

【場所】 東郷地区コミュニティ・センター  
お気軽にご連絡、ご相談ください。※連絡先 0940-72-4410（事務局）

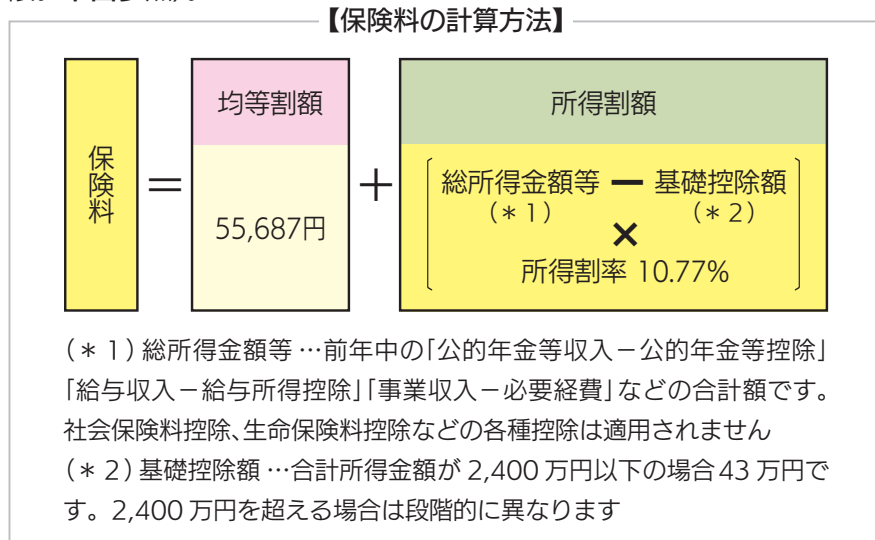
主催：福岡県行政書士会福岡北支部

## 後期高齢者医療保険加入者のみなさんへ 令和3年度の後期高齢者医療保険料が決定

令和2年中の所得が確定したことに伴い、同3年度の保険料が決定しました。7月中旬に、被保険者（加入者）のみなさんへ「令和3年度後期高齢者医療保険料額決定通知書」を送付します。

### ■ 保険料の算定方法

保険料は、被保険者全員が均等に負担する「均等割額」と被保険者の所得に応じて負担する「所得割額」を合計した金額です（年額64万円が上限。下図参照）。



- ▶ 保険料は県内どの地域でも同じ基準で算定されます
- ▶ 保険料は加入者ごとに算定されます
- ▶ 確定申告期限の延長に伴い、令和3年度の保険料は、年度当初の計算時点では前年の所得が反映されない可能性があります。年度の途中で正しい保険料額を算定し、納付額の変更をお知らせします

### ■ 保険料の軽減

- 均等割額の軽減（世帯の所得に応じて軽減）
  - 被用者保険の被扶養者であった人の軽減
- \* 詳細は、通知書に同封のリーフレットで確認を

### ■ 新型コロナウイルス感染症の影響による減収などの理由で後期高齢者医療保険料の納付が困難になったとき

申請すると減免が徴収猶予を受けられる場合があります。問へ相談してください。

問 国保医療課後期高齢者医療係 ☎（36）1348

## 国民健康保険加入者のみなさんへ 新しい国民健康保険被保険者証を送付します

新しい国民健康保険被保険者証（以下、保険証）を7月中旬に送付します。古い保険証は有効期限が過ぎたら破棄し、新しい保険証を使用してください。

### ■ 70～74歳の人へ

令和2年度から保険証と高齢受給者証が一緒になり、医療費の負担割合を記載した「国民健康保険被保険者証兼高齢受給者証」を送付しています。医療費の負担割合は昨年の所得を元に判定しています。

問 国保医療課国民健康保険係 ☎（36）1363

## 無料相談会（遺言・相続を中心に）

7/9（金）・7/23（金）・8/6（金）・8/20（金）

宗像ユリックス 受付13時～16時

予約不要・先着順  
お気軽にどうぞ

相談は17時まで

会議室5にて無料相談を実施

福岡県行政書士会所属 行政書士 伊藤弘幸

困ったことは何でも  
ご相談下さい。

直通電話 090-7980-1240

☎ 0120-72-4753

居住 宗像市



出張相談も受け付けております。お電話お待ちしております。

市では、市広報紙、公式ホームページに掲載する有料広告を募集しています。詳細は、市HPで確認できます。

問 秘書政策課広報報道担当 ☎0940（36）1055



広告申し込みは  
←こちらから

# Save The Sea 海の日イベント～世界遺産と美しい海を未来へ～

「神宿る島」宗像・沖ノ島と関連遺産群イベント 開催期間 7月22日(木・祝)～8月31日(火)

宗像の地は、古代、東アジアと日本を結ぶ海を介した交流の要所でした。航海の安全と交流の成就を願った国家的祭祀が宗像三女神信仰へと発展し、主に宗像の人々によってその伝統が今も引き継がれています。この大切な世界の宝を、そしてそれを育んだ宗像の豊かな自然を未来に引き継いでいくためには、この美しい海を守っていく必要があります。

## 7月22日 世界遺産の海を守る第一歩 さつき松原海岸清掃を開催します

海のごみは、世界的にも大きな問題です。海岸線に流れ着く大量のごみが、海と一体となっている構成資産の良好な景観を損ねたり、世界遺産を守ってきた漁師たちの仕事に悪影響が出たりしています。世界遺産の海を守る第一歩として、清掃活動を開催します。



ボランティアによる  
 沖津宮遙拝所(大島)海岸清掃

沖ノ島に流れ着いたごみ

期 7月22日(木・祝)9:30 から1時間程度\*小雨決行  
 ●受付=道の駅むなかた・芝生広場の特設テントに9:00集合  
 \*事前申込不要  
 ●清掃場所=右図参照  
 ●持参品=帽子、作業ができる服装、歩きやすくてぬれて

もい履物、軍手など  
 図「神宿る島」宗像・沖ノ島と関連遺産群保存活用協議会事務局(県世界遺産室)  
 ▶☎092(643)3162  
 ▶✉sekaiisan@pref.fukuoka.lg.jp  
 \*中止の場合は、同協議会と市でお知らせします



## 海と世界遺産を「知る」「楽しむ」「守る」イベント

7月22日の海の日から8月31日までの期間、世界遺産や美しい海の大切さを学べる体験型イベントを開催します。

- 7/22(木・祝) ウォールペイントパフォーマンス  
 ●出演=カラリズムリサさん(宗像市在住)  
 \*下記コードから動画視聴可
- 7/22(木・祝)、8/29(日) 公開講座
- 7/24(土)～8/29(日) 「神迎え・灯ろうの道」  
 灯ろうの絵制作
- 8/4(水) ウミホテル探し体験
- 8/18(水) あまちゃんの蜜蝋ラップワークショップ
- 8/26(木) 海洋プラスチックでキーホルダー作り
- 8/29(日) ビーチクリーン
- 8/下旬 沖ノ島遠望船

\*変更、中止の場合あり  
 \* イベント日程、申込方法などの詳細は「神宿る島」宗像・沖ノ島と関連遺産群保存活用協議会公式HP(右記コード)で確認を  
 同協議会事務局(県世界遺産室)  
 ☎092(643)3162



## 海の道むなかた館・大島交流館 「2021夏の課外授業inむなかた」

夏休み期間中、まが玉をはじめとする古代アクセサリーづくり、海藻や貝殻を使ったアート作品づくり、トヨタ自動車九州のものづくり教室など、体験イベントを開催します。\*「2021夏の課外授業inむなかた」については12ページに掲載  
 図海の道むなかた館  
 ☎(62)2600



## 同日開催 宗像の夏到来!暑さを吹き飛ばせ! 事前申込必要 夏を楽しむ「海の日」砂浜イベント開催

いよいよ本格的な夏が到来!会場の北斗の水くみ海浜公園は、足洗い場やシャワーを完備。8月31日(火)まではライフセーバーも常駐しているので安心・安全に海水浴を楽しむことができます。そこで7月の海開きを記念して、砂浜イベントを開催。宗像の海で夏の思い出を作りませんか?

期 7月22日(木・祝)  
 ●砂浜イベント  
 ①宗像サニックスブルース企画=ラグビーゴールキックゲームなど(受付10:10～)  
 ②ライフセーバー企画=海の安全に関する〇×クイズ(受付10:40～)  
 ③少年自然の家 玄海の家企画=海浜ハンティングゲーム(受付11:10～)  
 所 北斗の水くみ海浜公園

\*駐車場は、道の駅むなかた・多目的広場  
 対小・中学生  
 定①～③各先着30人  
 \*事前申込必要  
 期 7月15日(木)  
 \*申込方法、イベント内容などの詳細は、道の駅むなかたHP(下記コード)で確認を  
 図産業政策室  
 ☎(36)9039



「海と宝のスタンプ探し」  
**トレジャーブック プレゼント**  
 宗像大社辺津宮・神宝館・中津宮、海の道むなかた館、大島交流館、新原・奴山古墳群、カメラアステージと左記①～③の会場にスタンプを配置します。スタンプを3つ集めると「トレジャーブック」をプレゼント。海と世界遺産の情報ページをはじめ、イベントの感想や写真などを自由に書き込むことができます。自分だけのすてきな思い出帳を作ろう!



なぜ?なに?選管

## 投票所以外でも投票できるって本当?

「投票」は、投票日当日や期日前投票期間に住んでいる地域の投票所で行うものだけだと思いませんか?  
 実は、投票所以外からでも投票できる制度があります!

これは「不在者投票」という制度で、さまざまな理由から投票日当日や期日前投票期間に投票所に行けない人でも投票という意思表示の機会を確保するために設けられたものです。不在者投票は次のような人が対象です(各種、対象となる条件や投票方法が異なる)。

- ◆ 長期の出張、学業や旅行などで、住んでいる地域の投票所に行けない人
- ◆ 病院や老人ホームなど(指定病院など)に入院や滞在している人
- ◆ 障がいや要介護状態の人(程度や区分など条件あり)
- ◆ 指定国外派遣組織として派遣されている人、国外を航海する船舶の船員や、南極で調査を行う職員

これ以外にも海外に住んでいる人が、外国にいながら国際郵便で国政選挙に投票できる「在外投票」という制度もあります。投票日当日や期日前投票期間中、投票所に行けなくても、各種投票制度を利用して投票しましょう!

\* 手続方法の詳細は、総務省HP(下記コード)で確認を  
 図 宗像市選挙管理委員会 ☎(36)1375



# むなかた市民学習 ネットワーク

No. 446

むなかた市民学習ネットワーク事務局  
TEL.36-3721 FAX.36-3732

## 学級生募集(一日学級)

### アロマテラピー

手軽な除菌グッズを作ろう  
・ハンドジェル  
・マスクスプレー

有志指導者 門司 早苗

場所 メイトム宗像  
期日 7月27日(火)  
時間 午前10時~  
同11時30分  
材料代 800円  
持参品 ティーカップ、筆  
記用具



### お盆のお花

仏壇に心のこもった  
お供えをしませんか

有志指導者 山崎 教美

場所 メイトム宗像  
期日 8月10日(火)  
時間 午後1時~同3時  
材料代 一对で2000円  
(生花・花器オアシス含む)  
持参品 花ばさみ、新聞紙、  
ゴミ袋



### フラワースタンド

話題の光触媒加工の花で  
快適な空間を!

有志指導者 元岡 清美

場所 メイトム宗像  
期日 8月3日(火)  
時間 午前10時~正午  
材料代 3000円  
持参品 ノート、筆記用具



幅30cm×奥行4.8cm×高さ13cm

### 応募要領

- 学習料は1人1回当たり400円(4回分前納)
- 会場使用料と教材費は学習者負担のため別途徴収します(入会金なし)
- 学級は6人以上で成立
- 不成立の場合のみ連絡します

### 申込方法

7月15日(木)必着  
ハガキまたはFAXで希望学級(学級名、指導者名、場所、曜日、時間)、住所、氏名、年齢、電話番号を楷書で記入し送ってください  
《あて先》〒811-3437 宗像市久原180  
メイトム宗像内  
むなかた市民学習  
ネットワーク事務局

FAX (36)3732  
TEL (36)3721

申し込み後、連絡がない場合は、記載の開級日に直接各学級へ来てください  
【注意】  
● 直接、事務局での申し込みもできます。電話での申し込みはできません  
● 連絡希望者は、往復ハガキで申し込んでください  
● 応募者多数の場合は抽選になります  
● 傷害保険は自己加入してください。子ども連れの参加はご遠慮ください

### 重点目標

- (1) 組織および運営体制の充実
- (2) 宗像、カタロウ、参加・参画協働による魅力あるまちづくりの基本指針」との連動
- (3) 広報活動の充実
- (4) 学習の場の拡大と充実への努力
- (5) 新型コロナウイルス感染症拡大防止への自主的な取り組み

## 「むなかた市民学習ネットワーク総会」は 書面表決されました

令和2年度活動状況

学級数	参加人数	学習項目数	指導者数
185	1,948 (延べ28,699)	103	129

令和3年3月31日現在

### 令和3年度むなかた市民学習ネットワーク運営委員

- 《会長》 佐藤 周子 (有識者)  
《副会長》 松永 年生 (有志指導者)  
《運営委員》  
藤野 秀雄 (有志指導者)    本宮 唯文 (有志指導者)  
友成 俊明 (有志指導者)    松山 道代 (有識者)  
秋吉 郁代 (有志指導者)    服部 和生 (有識者)  
小野 誠 (有志指導者)    三好 康之 (有識者)  
麻生ちよ子 (有志指導者)    佐藤まさよ (編集委員)  
塚本けさ子 (有志指導者)

## 見てさわって学ぼう

### 詳しくは「夏の2021 課外授業 in むなかた」をご覧ください

8/21 磯の生き物の観察

7/29 親子でトントニス作り

8/30 池の生き物と友達になろう

8/5 キャンディポット作り

8/17

### 有志指導者 推薦募集!!

# 貴方の知ってる ○○名人

## ご推薦ください!



### 推薦要領

1. 有志指導者の資格は、学習指導の意思と能力を有するボランティアで、満20歳以上の市内に在住、または通勤、通学している人です。
2. 家族を除いた、友人や知人による推薦が必要です。
3. 推薦された人には、むなかた市民学習ネットワークが面接をし、その後、一定の講習を受けていただき「有志指導者」として認定されます。
4. 推薦書は事務局と各地区コミュニティ事務局にあります。必要事項を記入して事務局へ郵送か、ご持参ください。締切日は8月31日(火)です。

【注意】推薦された候補者は、諸条件をもとに判定しますので、全員が有志指導者として認定されるわけではありません。ご了承ください。

連絡先 **TEL.0940-36-3721**  
〒811-3437 宗像市久原180 メイトム宗像内  
むなかた市民学習ネットワーク事務局

令和3年7月1日号

# 宗像地区事務組合だより



HP

メール

宗像地区事務組合

検索

で検索！

問い合わせ先：宗像地区事務組合総務課 住所：〒811-3507 福岡県宗像市多禮298番地 TEL：62-0031 FAX：62-1970

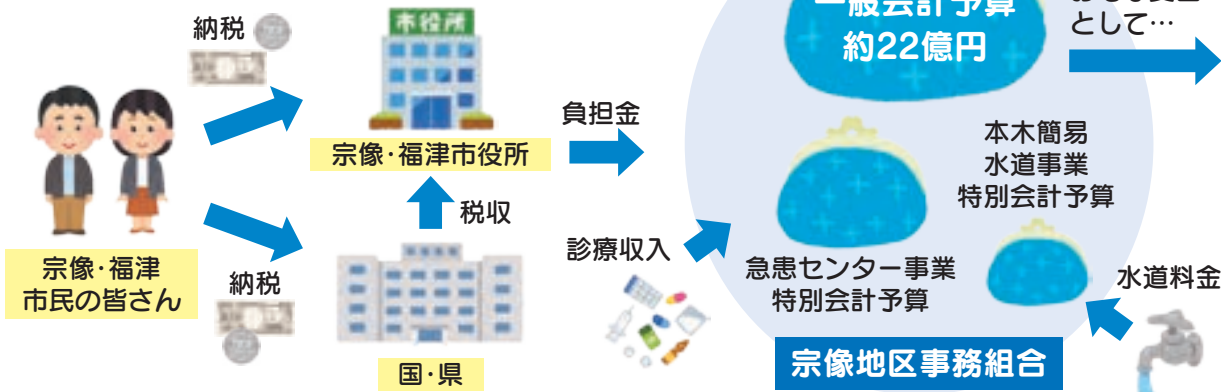
## 令和3年度 宗像地区事務組合予算



皆さんは「宗像地区事務組合」をご存知ですか。宗像市と福津市は、広域で協力し、効率的で高い水準の市民サービスを提供する為に、宗像地区事務組合を設立しました。宗像地区事務組合では、生活に深く関わりのある**水道**、**消防**、**急患センター**、**し尿処理**の4事業を行っています。



一般会計は、宗像市・福津市からの負担金をおもな財源に事業を実施しています。



### 【消防費】約17億円

約140名の消防職員の人件費、消防車・救急車の購入や消防署所の維持管理などの費用です。また、現在の福津消防署が老朽化していることや、人口が増えていることから福津市の消防・救急活動をさらに強化するため、令和7年4月に福津市手光に消防署を移転する予定です。今年度の予算には、移転に向けた消防署の設計費や建設用地の購入費を盛り込んでいます。



### 【急患センター事業特別会計】約2億6千万円

宗像市田熊の急患センターでは、一般の病院などが診察していない平日夜間や土日祝日に応急的な診療（小児科・内科）をしています。昨年の春から新型コロナウイルス感染症の影響で受診者数が減少したため、宗像・福津両市から財源補てんしています。

### 【本木簡易水道事業特別会計】約5千5百万円

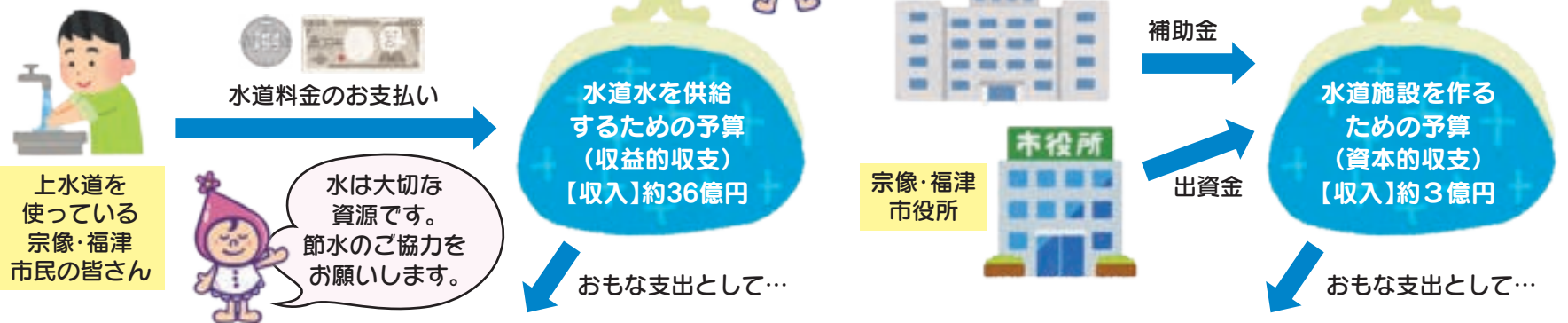
福津市本木地区約150戸に水道水を供給する施設の管理費用などの予算です。今年度は、下水道工事に合わせて水道管の取り替え工事を行います。

宗像・福津両市からの負担金に加え、急患センター事業の予算は診療収入、本木簡易水道事業の予算は本木にお住まいの方が支払った水道料金も財源になっているよ！

### 【し尿処理事業費】約1億5千万円

宗像市曲にある浄化センターの管理運営の費用です。下水道が普及し、処理量が減少したため、施設の利用は令和5年度までで、その後は解体する予定です。今年度の予算には、建物解体の設計費を盛り込んでいます。

水道事業は、使用者からいただいた水道料金をおもな財源に事業を実施しています。



### 【水道水を供給するための費用】約30億2千万円

水道水を作ったり買ったりして供給するための費用です。宗像市と福津市の約63,400戸のうち、6割を超える家庭には宗像市の多礼浄水場で作った水を、また、約4割の家庭には北九州市や福岡地区水道企業団から買った水を提供しています。

### 【水道施設を作るための費用】約11億4千万円

水道管の新設や古くなった水道管の取り替えを行うための費用です。今年度は、宗像市赤間地区や福津市東福岡駅周辺地区などの水道管の取り替えと釣川の水を取ってダムへ送っている吉田取水場の電気設備更新工事などを行います。

## おしらせ

### ●水道メータ交換のお知らせとご協力をお願い

計量法により水道メータの有効期間は8年間と定められているため、宗像地区事務組合では有効期間が満了する前に水道メータを交換しています。交換作業に際して、お客さまの費用負担はありません。

事前のお知らせ：交換対象のお客さまには、宗像地区上下水道料金センターから「水道メータ



交換のお知らせ」をハガキにて送付します。  
交換時の立会い：屋外に水道メータが設置されている場合は、お客さまの立会いは不要です。お留守でも敷地内に入らせていただく場合があります。施工業者は宗像地区事務組合発行の「身分証明書」を携帯しています。

■問い合わせ  
宗像地区水道管理センター施設課 ☎(62)0975

●ダムなどの水道施設では魚釣り禁止です  
宗像地区事務組合が管理する吉田ダム・多礼ダムでは水質保全と危険防止のため、魚釣りを禁止しています。立ち入りも禁止です。釣りをしている人など

を見かけられた際には、下記の問い合わせ先までご連絡ください。

■問い合わせ  
宗像地区水道管理センター施設課 ☎(62)0975

### 上水道修理や水道料金に関するおたずねは…

●修理に関して・宗像管工事協同組合 ☎(37)0435

●料金・開始・中止等に関して  
(8:30~17:00 土・日・祝日を除く)  
・宗像地区上下水道料金センター ☎(62)0026  
※番号はおかけ間違いのないようお願いします。





(夕食のカレー、職員の手作りです)

おいしいよ!



翌8:30まで勤務し、次の当務員に申し送りを行います。

24:00

出動!!

# 宗像消防24時

消防職員は、地域の安全・安心を守るために、24時間365日体制で、いつ起こるか分からない災害に備えています。消防署の仕事を知ってもらうため、今回は消防署の一日を紹介します。



# 消防宗像



宗 消 防 災

夕方の休憩(夕食)をはさみ、夜の10時まで通常業務を行い、それ以降は各自筋力トレーニングや自主勉強を過ごします。仮眠時間(7時間程度)もありますが、出動の指令が鳴れば、急いで緊急車両に乗り込み現場に向かいます。

17:00

### 火災防ぎょ訓練



### 救助訓練



15:00

### 救急訓練

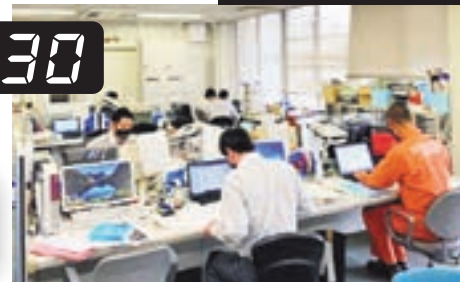


### 災害に備えた訓練

- 〈火災防ぎょ訓練〉  
ホースを伸ばす訓練や放水訓練です。
  - 〈救助訓練〉  
いかなる状況でも、要救助者を救出できるように訓練をします。
  - 〈救急訓練〉  
訓練用人形などを使用して応急処置訓練をします。
- 消防職員は、このような訓練をほとんど毎日やっています。

### 通常業務開始

10:30



消防職員は日中、訓練だけでなく、事務仕事、立ち入り検査や防火教室も行っています。

### 事務処理

## 消防吏員採用試験案内

- 採用予定人員 6人程度 ○試験日 10月17日(日)
- 受験資格 (1)平成7年4月2日から平成16年4月1日までに生まれた人 (2)令和4年4月1日からの採用に応じられる人
- 申込期間 8月上旬～9月上旬

☐問い合わせ 消防総務課 ☎(36)2872

※採用予定人員等は7月1日現在の予定に基づくもので、変更になる場合がありますので詳しくは宗像地区消防本部ホームページをご覧ください。

### 職員から一言

私は2年前に夢であった消防士になることができました。働いていると、子どもたちが手を振って応援してくれたり、地域の方々から頼りにされていると実感することが多くあります。その度に、責任の重さを感じますが、それ以上のやりがいを感じる事ができる仕事です。

ぜひ私たちと共に、宗像市と福津市を守っていきましょう!



宗像消防署 救助隊 山田 真生

## 聴覚や発話に障がいのある人のためのNET119緊急通報システムを運用しています

NET119緊急通報システムとは、聴覚や発話に障がいがある人のための新しい緊急通報システムです。スマートフォン・携帯電話などのインターネット接続機能を利用して、急病やケガ、火災、災害、事故等の発生時、自宅や外出先から簡単な操作で素早く119番通報をすることができます。このシステムの利用には事前の登録が必要です。登録料金は無料ですが、スマートフォン・携帯電話などの通信料金(パケット代)が別途必要です。

※障がい者手帳を持っていない人も登録できます。

### 登録方法

宗像市・福津市ホームページまたは宗像地区消防本部ホームページをご覧ください。

### 問い合わせ

### 警防課 通信係

電話:0940-36-2425・FAX:0940-36-2949

ホームページ: <http://www.munakata119.jp/> メール: [shirei@munakata119.jp](mailto:shirei@munakata119.jp)



## 救急車が必要か迷ったとき 医療機関がわからないとき

救急車の利用や最寄りの医療機関についてアドバイスします。

### 福岡県救急医療電話相談事業



24時間受付 年中無休 #を押して7119 または 092-471-0099

宗像地区災害情報 ※消防車がどこに出動しているかお知らせしているサービスです。

テレホンサービス ☎0180-999-090

※通話料が必要です(各種通話料金割引サービス、無料通話分の対象外となります)。 ※一部の電話やサービスからは利用できない場合があります。

## 「熱中症警戒アラート」運用開始

環境省と気象庁は令和3年4月28日から、熱中症への警戒を呼びかける「熱中症警戒アラート」の運用を開始しています。熱中症の危険性が極めて高くなると予測される日の前日または当日に発表されます。

新型コロナウイルス感染症の影響で、マスクの着用は必要ですが、同時に熱中症のリスクも高まります。熱中症警戒アラート発表時は、特に注意しましょう。

詳しくは環境省ホームページで



## 情報ステーション

詳細は各問い合わせ先へ

### 申込方法 応募事項

電話以外での申込は、次の①～④を明記してください。①催し名・コースなど  
 ②郵便番号・住所③氏名  
 ④電話番号

### 夏休み親子マリンスポーツ体験会 & 砂 ASOBeach in 勝浦浜 参加者募集

カヌー、ヨットなどのマリンスポーツ体験(予定)ができます。

期 8月28日(土)9:00～12:00  
 所 勝浦浜海洋スポーツセンター(福津市) 対 小学3年生～中学生とその保護者のペア 定 抽選で20組 料 1人1,000円 ●持参品=水着、上着、帽子(あごひもがあるもの)、濡れてもよい運動靴、着替え、タオル、水筒など 申 電子申請(右記コード) 問 文化スポーツ課 ☎(36)1540

### 男女共同参画推進センター「ゆい」

①今日からはじめよう!心を整えるマインドフルネス～入門編～  
 脳の疲れを癒やし、ストレスを和らげる効果が期待されるマインドフル

ネスを学んでみませんか。期 8月24日(火)19:00～20:30 所 メイトム宗像・結工房 ●講師=新開よしこさん(臨床心理士) 対 市民 定 抽選で20人 料 無料 申 8月15日(日)

### ②コンピュータサービス技能評価試験エクセル3級検定講座

グラフや関数式・計算式を用いた表の作成、装飾や編集など基礎を学んで資格取得を目指しましょう。

期 9月2日(木)～10月7日(木)の毎週月・木曜日9:00～12:00 全8回\*9月13・20・23日は休み 所 メイトム宗像・202会議室他

●講師=(資)アーティストカンパニーパソコン講師 対 簡単な日本語入力とマウス操作が出来る市民 定 抽選で10人 料 ①受講料7,920円②教材費1,540円③検定料5,350円 申 8月10日(火)\*締切後のキャンセルは料②が必要。途中で辞める場合①②③の返金不可。使用ソフトはExcel2016

### ③医療事務講座

医療事務技能審査試験の資格取得を目指しましょう。期 9月14日(火)～11月9日(火)の毎週火・金曜日9:00～12:00 全17回\*初回に就業支援プチ講座あり(12:30終了) ●試験日(在宅試験)=11月28

日(日) 所 メイトム宗像・202会議室 ●講師=ニチイ学館医療事務講師 対 市民 定 抽選で20人 料 ①受講料19,890円②教材費21,465円③受験料7,700円 申 8月26日(木)

\*締切後のキャンセルは料②が必要。途中で辞める場合①②③の返金不可

【①～③共通】 託 無料(5カ月～未就学児。事前申込必要) 申 問 男女共同参画推進センター「ゆい」 ☎(36)0250 \*申込は左記情報ステーション応募事項を明記して、ハガキ(〒811-3437 久原180)、F(36)0269、電子申請(市HP)も可

### 市スポーツサポートセンター

#### ①体力測定会

●内容=体組成測定、棒反応など5種目 期 7月21日(水)▶11:00～▶14:00～ 所 市民体育館・多目的室A B 定 各先着10人 料 無料

#### ②スポット教室

●内容=姿勢の維持・改善につなげる体幹教室 期 7月28日(水)14:00～15:00 所 市民体育館・多目的室A B 定 先着20人 料 500円

#### ③宗寿園連携プログラム

●内容=「もっと元気になるバイ!!」全身ストレッチ運動 期 8月3日(火)10:30～11:30

定 先着10人 料 300円(別途、入館料200円) 所 宗寿園内

### 【①～③共通】

対 市民優先 申 問 同センター(宗像市民体育館内) ☎(72)1112 \*申込は左記情報ステーション応募事項を明記して F(32)3772 も可

### 市営住宅募集

①公営団地=ゆり団地(自由ヶ丘)、谷団地(大島) 料 団地や所得に応じて異なる ●収入基準=同居しようとする親族の収入を含め、諸控除後の月額所得が15万8,000円以下(条件によっては月額所得が21万4,000円以下)

#### ②一般住宅=前田団地(大島)

料 A棟2万円、B棟2万7,000円 【①②共通】 対 次の全てに該当する人▶住宅に困っている▶市民か市に通勤している▶同居しようとする3親等以内の親族がいる(前田団地のA棟は単身入居可) 期 7月1日(木)～14日(水) 申 申込用紙、印鑑、官製ハガキ2枚を建築課(本館2階)か大島行政センターへ持参\*申込用紙は、建築課か大島行政センターで入手か、市HP「令和3年度第2回市営住宅入居者募集」からダウンロード可 問 建築課 ☎(36)5203

## まちの伝言板

詳細は各問い合わせ先へ

### 特定不妊治療費の制度を拡充

国の制度拡充に伴い、令和3年1月1日以降に終了した治療に係る申請について制度を拡充しました。\*詳細は県HPで確認可 問 宗像・遠賀保健福祉環境事務所 ☎(37)4070

### 身体障がい者(児) 肢体不自由用補装具巡回相談

期 8月27日(金) ●受付=9:30～15:00 \*診察・検査は10:00から 所 ふくとぴあ(福津市) ●相談内容=肢体不自由の補装具交付・修理の要否判定、処方と適合判定\*補装具交付・修理は7月30日(金)までに申込必要 ●持参品=▶身体障害者手帳▶再交付の場合は前回交付補装具▶修理の場合は修理が必要な補装具 問 福祉課障害者福祉係 ☎(36)3135 F(36)5856

### 40歳からの無料個別就職相談 専門のアドバイザーがサポート

期 毎週金曜日10:00～17:00 所 市役所本館ほか、県内17会場 対 おおむね40～64歳の求職者 ●相談内容=自分に合う仕事や求人

の探し方、応募書類の書き方、面接での話し方、採用されず悩んでいるなど

●持参品=筆記用具、履歴書

申 問 福岡県中高年就職支援センター ☎092(711)7760

### 高齢者のための「しごと・ボランティア合同説明会」

期 7月19日(月) ①11:30～12:50 ②13:40～15:00 所 天神ビル(福岡市) 対 おおむね60歳以上で、就業やNPO、ボランティア活動希望者 定 各回先着50人 \*申込・登録が必要 料 無料 \*詳細は、福岡県70歳現役応援センターHPで確認可 申 問 同センター福岡オフィス ☎092(432)2577

### 日本紙飛行機協会宗像支部

【アンビシャス運動「折り紙ヒーローキ福岡県大会宗像地区予選会」】

期 7月24日(土) ①10:00～12:00(10:15まで受付) ②13:00～15:00(13:15まで受付) 所 メイトム宗像 対 小学生 料 100円(材料費) 【外遊びのすすめ「自分で作って外で元気にあそびましょう!」】

期 7月25日(日)10:00～15:00(14:00まで受付) 所 いせきんぐ宗像 料 200～500円(材料費) 申 問 日本紙飛行機協会宗像支部事務局(堀) ☎090(4426)2162

## 花壇コンクール入賞者決定

むなかた「水と緑の会」主催の第17回花壇コンクールが4月26日に開催され、審査の結果、最優秀賞と優秀賞を決定しました。

\*詳細は、同会HP(下記コード)で確認を

最優秀賞 門司朝実さん(名残)

優秀賞 白水スミ子さん(公園通り)

### 最優秀賞受賞 門司さんのコメント

お花を始めて2年、ガーデニングが生きがいとなりました。この賞を励みにこれからも理想のお庭を作っていききたいと思います。



表彰された門司さんの庭

### ◆むなかた「水と緑の会」会員募集中◆

「花と緑部会員」は、花壇コンクールの審査や赤間駅前の花壇づくりなどを行います。同コンクールは来年も同時期に開催予定です。その他の活動の詳細は、同会HP(右記コード)で確認できます。



問 同会事務局(環境課) ☎(36)1421

## 宗像あなごちゃん祭り2021 開催

期間 7月3日(土)～9月26日(日)

市内外の飲食店で、宗像産天然アナゴを堪能できます。定番の天ぷら・丼に加え、産地ならではの鮮度を生かした刺し身など、料理人が趣向を凝らしたアナゴ料理を楽しめます。店舗情報などの詳細は、玄海もんHP(下記コード)で確認を。

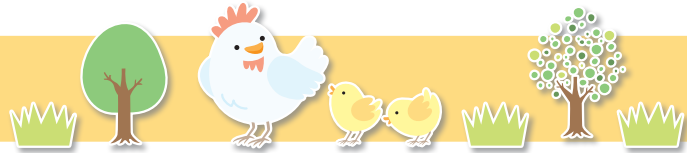
問 宗像観光情報コーナー(宗像観光おみやげ館内) ☎(62)3811



【豊かな人権感覚を培おう!】令和2年度 中学生作成の人権標語を毎号紹介します。人権は、「人が人として幸せに生きる権利」。コロナ禍の今こそ、大切にしたいのは思いやりの心です。みなさん、人権について考えてみませんか。(10～11ページ) 問 人権対策課 ☎(36)1270



# ひよこだより



## ◆子育て支援センター「ふらこっこ」

☎ふらこっこ☎(37)3741  
☎子ども育成課☎(36)1214

新型コロナウイルス感染症拡大防止のため、閉室になる場合があります。詳細は、市☎むなかた子育て・教育サイト「むむハグ。」(右記コード)を確認を。

### 「ふらこっこ」交流室 事前申込必要

当分の間、利用方法を一部変更します。詳細は、市☎(右記コード)を確認を。

☎月～金曜日、第2土曜日(10日)

●時間＝▶10:00～11:30

▶13:30～15:00

\*7月は第2水曜日(14日)の午後、22日(木・祝)、23日(金・祝)が休館

### ベビータイム

☎7月14日(水)10:00～11:30

☎6カ月までの子どもと親

### ベビーデイ

☎7月15日(木)

▶10:00～11:30

▶13:30～15:00

☎11カ月までの子どもと親

### ①満1歳のお誕生会&食育ミニ講座

☎7月29日(木)10:30～11:30

☎メイトム宗像・健診室☎7月に1歳になる子どもと親☎先着10組

☎7月2日(金)10:00から

### ②親子で遊ぼう!

ホップ!ステップ!!ジャンプ!!!

親子で水あそびを楽しみましょう。お茶、タオル、着替え、バケツや洗面器、空き容器を持参し、ぬれてもよい服装、靴で参加してください。

### ★親子で水あそび

親子遊び、おはなし、子育てほっと講座もあり

☎7月27日(火)10:00～11:30

☎メイトム宗像・多目的ホール

☎1歳6カ月以上の未就園児と親

☎親子合わせて先着20人

☎7月6日(火)10:00から

### ★はじめての親子で水あそび

水あそびのおもちゃ作り、親子あそび、おはなしもあり

☎8月3日(火)10:00～11:30

☎メイトム宗像・多目的ホール

☎1歳6カ月以下の未就園児と親

☎親子合わせて先着20人

\*きょうだい児が参加の場合は相談を

☎7月13日(火)10:00から

### ①②共通事項

☎市民優先☎子育て支援センター「ふらこっこ」☎(37)3741

\*窓口も可

\*受付時間はいずれも10:00～15:30

### 【同センターへの相談】

☎月～金曜日10:00～15:30

\*第2水曜日は午前のみ

\*電話、窓口、メールで受付

(メールでの相談は、市☎むなかた子育て・教育サイト「むむハグ。」→「目的でさがす」『お出かけ』→「子育て支援センター」→「【子育て支援センター】ふらこっこ「交流室」利用方法について」内のアドレスへ送信してください)

### インスタグラム

【公式】宗像市子育て支援センターふらこっこ



## ◆子どもプレーパーク

子ども育成課☎(36)1214

子どもが自然の中で自由に活動できる冒険遊び場です。誰でも自由に参加できます。参加無料。

☎▶7月10日(土)、17日(土)、

21日(水)、22日(木・祝)、

23日(金・祝)、24日(土)、

25日(日)、28日(水)、

29日(木)、30日(金)

☎▶8月4日(水)、5日(木)、6日(金)

●時間＝10:00～16:00

☎7月1、8、15日(いずれも木曜日)

●時間＝10:30～13:30

☎子どもプレーパーク

(メイトム宗像・本館横)

## ◆子育てサロン

新型コロナウイルス感染症拡大防止のため、子育てサロンは当面の間中止します(下記以外)。再開時期は未定。

\*主催者の都合などで開催日の変更や休みの場合あり

### 池野子育てサロン「めだかつ子」

☎7月22日(木・祝)\*毎月第4木曜日

10:00～12:00 ☎池野コミセン・多目的ホール☎7組

●申込期間＝7月1日(木)から開催前日まで

☎☎池野コミセン☎(62)2003

### まりんらんど

☎毎週火曜日10:00～12:00

☎大島ふれ愛センター・1階

☎西永☎080(6420)4001

### 地島サロン

☎不定期☎地島漁村センター

☎前田☎(62)1260

市公式LINE・市☎でも、子育てに役立つ情報を発信しています。



☎☎子ども家庭課子ども保健係☎(36)1365

\*その他、「乳幼児健康診査」「10か月すくすく相談会」など、詳細は市☎→「むむハグ。」→「目的でさがす」→「相談・サポート」で確認を

## 7月のほけん

### 妊娠の届出・母子健康手帳交付

母子健康手帳の説明、妊婦健康診査受診補助券の交付、妊娠中の健康管理について個別に助産師・保健師などが応じます。妊娠届出書を持参してください。

☎月～金曜日8:30～17:00

\*土・日曜日、祝日を除く

☎市役所西館1階・

子ども家庭課21番窓口

### 栄養なんでも相談室 事前申込必要

栄養や離乳食に関する悩みに、管理栄養士が個別に応じます。離乳食教室もあります。母子健康手帳、筆記用具を持参して参加してください。

☎7月28日(水)、8月25日(水)

①相談＝9:30～11:30(12:00終了)

②離乳食教室＝10:00～11:00

☎メイトム宗像

①202会議室②2階調理室

\*①②いずれも事前申込必要、定員あり。

②は1週間前までに申し込みを

☎0～4歳の子どもと保護者、妊婦

(市民のみ)

### たまご学級 事前申込必要

☎▶7月2日(金)＝2コース

「おっぱいとミルクについて知ろう」

▶7月10日(土)＝オプションコース

「赤ちゃんの救急教室」

▶7月16日(金)＝3コース

「妊娠中の栄養について考えてみよう」

▶8月6日(金)＝4コース

「安産体操と産後のからだについて」

●時間▶2・3・4コース＝13:30～15:00(受付13:15～)

▶オプションコース＝13:50～16:00(受付13:30～)

☎メイトム宗像

☎▶3・オプションコース＝パパも可

▶2・4コース＝妊婦のみ

☎無料(5カ月～未就学児)

\*託児は1週間前までに申し込みを

\*全コース、母子健康手帳、母子健康手帳副読本、筆記用具を持参を

\*4コースは、バスタオル・フェイスタオルも持参を

宗像市人権講演会  
入場無料 手話通訳あり \*後日、録画配信あり  
インターネットと人権  
STOP!コロナ差別  
SNS上の誹謗中傷を考える

コロナ禍の制限された日常の中で、インターネットでの関わりが増え、その中で差別や誹謗中傷は深刻化しています。今回の講師は身に覚えのない殺人事件の犯人であるとインターネットのサイトに書き込まれ、長い間誹謗中傷の被害に遭ったスマイリーキクチさん。心無い言葉がいかにかに人を傷つけて痛めつけるかなどについて話します。

7月21日(水)午後1時30分～午後3時10分  
会場 宗像ユリックス・ハーモニーホール  
講師 スマイリーキクチさん(タレント)

宗像市人権講演会  
入場無料 手話通訳あり \*後日、録画配信あり  
インターネットと人権  
STOP!コロナ差別  
SNS上の誹謗中傷を考える



講師のスマイリーキクチさん

7月は宗像市同和問題啓発強調月間  
差別のない明るい社会をつくりましょう  
2021 愛広がる 人権のまちに

### 関連行事

●人権の花運動「ひまわり」  
(福岡人権擁護委員協議会)  
人権の花「ひまわり」の栽培活動を通して、命の大切さや尊さ、協力し合うこと、思いやりの心など、自他の人権尊重につながる学習をしています。本年度は南郷小学校の3年生が丹精込めて栽培します。

●7月は「社会を明るくする運動」の強調月間です～犯罪や非行を防止し、立ち直りを支える地域のチカラ～  
(宗像保護区保護司会)  
犯罪や非行の防止と犯罪や非行をした人たちの更生を深め、それぞれの立場で力を合わせ、犯罪や非行のない安全で安心な明るい地域社会を築くための全国的な運動です。

ありがとう 笑顔が広がる 合言葉(真島遥香・日の里中3年)  
やめようよ その一言で 変わる未来(北野汐湊・玄海中9年)

偏見や 差別はそろそろ さようなら(中村優作・大島学園9年)



# 7月のお誕生日おめでとう

【掲載募集】令和4年1月の掲載分を募集します。抽選で6人(初回優先) 掲載時3歳まで 毎月20日 電子申請のみ\*詳細は、市HP(右記コード)で確認を 秘書政策課広報報道担当 ☎(36)1292



坂井克行くん  
令和2年7月26日生  
1歳・赤間

おめでとう！力を尽くしてかつの名前のように強くたくましい子に育ってね



塩川七華ちゃん  
令和2年7月8日生  
1歳・赤間

笑顔がかわいいなのちゃん初めての誕生日おめでとう♡三姉妹いつまでも仲良くね



古野心咲ちゃん  
令和2年7月4日生  
1歳・河東

1歳おめでとう♡笑顔の花をいっぱい咲かせて明るく元気に育ってね♡♡



藤井環衣ちゃん  
令和元年7月31日生  
2歳・吉武

生まれてきてくれてありがとう、たまちゃん！いつも笑顔でいてね！



早川文乃ちゃん  
令和元年7月25日生  
2歳・日の里

生まれてみんなの愛情で笑顔いっぱい元気に育きました♡幸せを沢山ありがとう。



矢田七聖(左)・瑞稀ちゃん  
令和元年7月19日生  
2歳・南郷

二人を見てると、思わず笑顔になっちゃうよ。これからますます育ってね。

**夏休み親子** **学習・観察会 参加者募集**  
エコカー工作、工場見学などを通して地球温暖化や環境について学ぼう。

**①エネルギー学習会**  
期 7月27日(火)、28日(水) ▶受付9:00～9:25 ▶学習会9:30～11:30  
所 宗像清掃工場(エコパーク宗像) 小学生と保護者  
定 各先着15人\*小学生のみ的人数  
料 小学生1人300円\*飲み物を持参

**②川の生き物観察会**\*雨天中止  
期 7月29日(木) ▶集合9:30(ホタルの館2階) ▶観察会9:30～11:00  
所 山田ホタルの里公園  
定 小学生と保護者\*未就学児の同伴不可  
料 先着15組\*小学生のみの参加不可 1組200円  
\*飲み物、帽子、タオル、着替え(必要な人のみ)を持参し、水にぬれてもよい服装、運動靴(サンダル不可)などで参加を

**12 共通**  
●申込期間=7月1日(木)9:00～7月16日(金)17:00  
\*土・日曜日を除く 8:30～17:00  
☎ 宗像環境団体連絡協議会事務局(環境課内) ☎(36)1421

イベント盛りだくさん！  
**2021 夏の課外授業 in むなかた**  
市内のさまざまな事業所が市立学校の夏休み期間中に開催する体験イベントをとりまとめた「2021 夏の課外授業 in むなかた」を発行します。親子で交流できるイベント、楽しく学べるイベントをたくさん掲載しています。ガイドブックを活用して宗像の夏を楽しみましょう！  
\*ガイドブックは各地区コミセン、市内公共施設などで配布  
☎ 子ども育成課 ☎(36)1214 ウェブサイトは7月2日(金)から公開！

テーマは自由。  
**第16回 宗像市図書館を使った調べる学習コンクール 作品募集**

自分が関心を持ったことについて、公共図書館や学校図書館の本などを使って調べた作品を募集します。  
●募集期間=8月27日(金)～9月16日(木)  
所 市内の小・中学校、義務教育学校の児童・生徒  
●募集作品=▶図書館(公共図書館や学校図書館など)の資料を使用▶取材・実験・観察なども取り入れて「どのように調べたか、何が分かったか」をまとめる▶写真、イラスト使用可(著作権に配慮を)▶応募者本人のオリジナル作品で未発表のもの(他のコンクールとの二重応募不可)  
●通学する小・中学校と義務教育学校\*校内選考あり  
●表彰(予定)=市長賞、教育長賞、審査委員長賞、優秀賞  
●その他=受賞作品は、全国コンクールに推薦予定。応募者全員に参加賞あり  
\*宗像ユリックス図書館で、7月10日(土)～8月29日(日)まで、昨年度の受賞作品(複製)を展示  
\*詳細は、市HP(右記コード)か、各学校から配布される「図書館だより」などで確認を  
☎ 図書館 ☎(34)2264

海の道むなかた館 ミュージアムコンサート  
シーサイド メモリーズ  
**Seaside memories**  
～ギターとソプラノで綴る海辺の思い出たち～  
「海」をテーマに、ギターとソプラノで奏でます。  
期 7月22日(木・祝) 18:30～19:30  
所 海の道むなかた館  
●出演者▶橋口武史(ギター)▶重住千寿香(ソプラノ)  
定 先着50人 無料 当日17:30から整理券配布  
\*新型コロナウイルス感染拡大防止策のため人数制限  
\*企画/NPO 法人コラボむなかた  
☎「神宿る島」宗像・沖ノ島と関連遺産群保存活用協議会(世界遺産課) ☎(62)2600

**ちらしこ** 令和3年10月 掲載分の「俳句」「川柳」「短歌」の各作品を募集します。①住所②氏名③年齢④電話番号を必ず明記して、ハガキか郵送〒811-3492/住所不要/広報報道担当各作品係あてへ応募してください。  
▼作品・氏名には、漢字全てに必ず「ふりがな」を付けてください  
▼俳句(当季雑詠)はハガキに3句以内  
▼川柳は自由吟(雑詠)でハガキに5句以内  
▼短歌の添削を希望する場合は、必ず返信用封筒と84円切手2枚を添えて郵送(1人3首以内)  
☎ 秘書政策課広報報道担当 ☎(36)1055

**川柳**  
物忘れの本買いに来て名を忘れ (西野益夫・日の里)  
人災と言われ進化の見えぬ知恵 (独活乃枯林・玄海)  
花が咲く音がしました娘から (櫻木山彦・河東)

**俳句**  
つくづくと 齢重ねて 路を煮る (梶原マサ子・自由ヶ丘)  
基地へ飛ぶヘリの 轟音夏に入る (古野みわ子・河東)  
石蹴って蹴ってどこまで大夕焼 (西岡正子・日の里)

**短歌**  
高倉は母のふるさと山あおおく 水きよくして枇杷うまさ里 (和田豊秋・岬)  
素朴なる「赤馬(あかうま)ちらし」の店じまひ 聞きて訪ひたりその味惜しみ (小山公子・自由ヶ丘)  
苦笑する慣れぬ手つきで田植えして 腰延ばし見る苗の乱れに (白木スミカ・赤間)